



【德】卡斯滕·克罗恩 著
梁 蕾 译

密斯·凡·德·罗建成作品全集

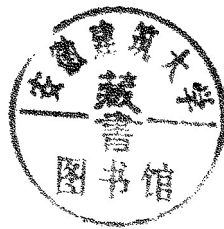
MIES VAN DER ROHE THE BUILT WORK

中国建筑工业出版社

密斯·凡·德·罗 建成作品全集

[德]卡斯滕·克罗恩 著

梁 蕾 译



中国建筑工业出版社

著作权合同登记：图字01-2017-4937

图书在版编目（CIP）数据

密斯·凡·德·罗建成作品全集 /（德）卡斯滕·克罗恩
著；梁蕾译。—北京：中国建筑工业出版社，2017.11

ISBN 978-7-112-21070-1

I. ①密… II. ①卡… ②梁… III. ①密斯·凡·德·罗
（Mies van der Rohe, Ludwig 1886-1969）—建筑艺术—
研究 IV. ①TU-095.16

中国版本图书馆CIP数据核字（2017）第191219号

MIES VAN DER ROHE

THE BUILT WORK

Carsten Krohn

ISBN 978-3-0346-0740-7

© 2014 Birkhäuser Verlag GmbH, P.O. Box 44, 4009 Basel, Switzerland

Part of De Gruyter

Chinese Translation Copyright © China Architecture & Building Press 2017

China Architecture & Building Press is authorized to publish and distribute exclusively the Chinese edition. This edition is authorized for sale throughout the world. No part of the publication may be reproduced or distributed by any means, or stored in a database or retrieval system, without the prior written permission of the publisher.

本书中文翻译版由瑞士伯克豪斯出版社授权中国建筑工业出版社独家出版，并在全世界销售。未经出版者书面许可，不得以任何方式复制或发行本书的任何部分。

责任编辑：孙书妍 李 婧

责任校对：王宇枢 王 烨

密斯·凡·德·罗建成作品全集

[德]卡斯滕·克罗恩 著

梁 蕾 译

*

中国建筑工业出版社出版、发行（北京海淀三里河路9号）

各地新华书店、建筑书店经销

北京京点图文设计有限公司制版

北京富诚彩色印刷有限公司印刷

*

开本：880×1230毫米 1/16 印张：15 字数：316千字

2018年1月第一版 2018年1月第一次印刷

定价：148.00元

ISBN 978-7-112-21070-1

（30721）

版权所有 翻印必究

如有印装质量问题，可寄本社退换

（邮政编码 100037）

前 言	8
1 里尔住宅 新巴伯斯贝格, 德国, 1908年	16
2 佩尔斯住宅 柏林-策伦多夫社区, 德国, 1911~1912年	20
3 科勒尔-穆勒住宅, 立面模型 瓦森纳, 荷兰, 1912~1913年	24
4 沃纳住宅 柏林-策伦多夫社区, 德国, 1912~1913年	28
5 沃恩霍茨住宅 柏林-夏洛滕堡, 德国, 1914~1915年	32
6 乌比希住宅 新巴伯斯贝格, 德国, 1915~1917年	33
7 劳拉·佩尔斯的墓碑 柏林-白湖, 德国, 1919年	35
8 肯普纳住宅 柏林-夏洛滕堡, 德国, 1921~1923年	36
9 艾希施泰德住宅 柏林-尼科拉锡, 德国, 1921~1923年	40
10 费尔德曼住宅 柏林-戈吕内瓦尔德, 德国, 1921~1923年	41
11 赖德住宅 威斯巴登, 德国, 1923~1927年	42
12 比特夫人私立学校体育馆 波茨坦, 德国, 1924~1925年	43
13 莫斯勒住宅 新巴伯斯贝格, 德国, 1924~1926年	44
14 城市住宅改造 柏林-夏洛滕堡宫, 德国, 1924~1926年	49
15 阿弗里卡尼施大街住宅区 柏林-威丁, 德国, 1925~1927年	50
16 沃尔夫住宅 古本, 波兰, 1925~1927年	56
17 李卜克内西和卢森堡纪念碑 柏林-利希滕贝格, 德国, 1926年	57
18 魏森霍夫住宅区 斯图加特, 德国, 1926~1927年	58
19 玻璃房 斯图加特, 德国, 1927年	62
20 天鹅绒与丝绸咖啡馆 柏林, 德国, 1927年	63

21 福克斯画廊, 佩尔斯住宅的加建 柏林-策伦多夫社区, 德国, 1927~1928年	64	41 小教堂 伊利诺伊理工学院, 芝加哥, 美国, 1949~1952年	124
22 朗格别墅与埃斯特尔别墅 克雷菲尔德, 德国, 1927~1930年	68	42 试验间 伊利诺伊理工学院, 芝加哥, 美国, 1950~1952年	126
23 巴塞罗那德国馆 国际博览会, 巴塞罗那, 西班牙, 1928~1929年	76	43 机械研究楼 伊利诺伊理工学院, 芝加哥, 美国, 1950~1952年	127
24 德国电气工业馆 世界博览会, 巴塞罗那, 西班牙, 1929年	81	44 克朗楼 伊利诺伊理工学院, 芝加哥, 美国, 1950~1956年	128
25 吐根哈特住宅 布尔诺, 捷克, 1928~1930年	82	45 伊利诺伊理工学院学生宿舍 伊利诺伊理工学院, 芝加哥, 美国, 1951~1955年	134
26 亨克住宅, 加建 埃森, 德国, 1930年	88	46 美国铁路协会机械实验室 伊利诺伊理工学院, 芝加哥, 美国, 1952~1953年	136
27 费尔塞达工厂 克雷菲尔德, 德国, 1930~1931年, 1935年扩建	89	47 食堂及商店服务楼 伊利诺伊理工学院, 芝加哥, 美国, 1952~1954年	137
28 柏林建筑展的样板间 柏林, 德国, 1931年	94	48 电气工程与物理楼 伊利诺伊理工学院, 芝加哥, 美国, 1954~1956年	138
29 饮泉厅(快餐店) 德绍, 德国, 1932年	95	49 美国铁路协会工程实验室 伊利诺伊理工学院, 芝加哥, 美国, 1955~1957年	139
30 列克之屋 柏林-霍恩施豪森, 德国, 1932~1933年	96	50 西格尔楼 伊利诺伊理工学院, 芝加哥, 美国, 1955~1958年	140
31 伊利诺伊理工学院 芝加哥, 美国, 1941~1958年	102	51 范斯沃斯住宅 普莱诺, 伊利诺伊州, 美国, 1945~1951年	142
32 矿物与金属研究大楼 伊利诺伊理工学院, 芝加哥, 美国 1941~1943年, 1956~1958年扩建	106	52 海角公寓 芝加哥, 伊利诺伊州, 美国, 1946~1949年	148
33 工程研究楼 伊利诺伊理工学院, 芝加哥, 美国, 1943~1946年	111	53 阿冈昆公寓 芝加哥, 伊利诺伊州, 美国, 1948~1950年	152
34 珀尔斯坦楼 伊利诺伊理工学院, 芝加哥, 美国, 1944~1947年	112	54 芝加哥艺术俱乐部 芝加哥, 伊利诺伊州, 美国, 1948~1951年	153
35 校友纪念馆 伊利诺伊理工学院, 芝加哥, 美国, 1945~1946年	114	55 湖滨大道860-880号公寓 芝加哥, 伊利诺伊州, 美国, 1948~1951年	154
36 威什尼克楼 伊利诺伊理工学院, 芝加哥, 美国, 1945~1946年	118	56 麦考密克住宅 艾姆赫斯特, 伊利诺伊州, 美国, 1951~1952年	159
37 中央拱顶 伊利诺伊理工学院, 芝加哥, 美国, 1946年	120	57 格林沃尔德住宅 韦斯顿, 康涅狄格州, 美国, 1951~1956年	160
38 天然气技术研究所大楼 伊利诺伊理工学院, 芝加哥, 美国, 1947~1950年	121	58 国民广场公寓住宅群 芝加哥, 伊利诺伊州, 美国, 1953~1957年	161
39 美国铁路协会研究实验室 伊利诺伊理工学院, 芝加哥, 美国, 1948~1950年	122	59 湖滨大道900-910号公寓 芝加哥, 伊利诺伊州, 美国, 1953~1957年	162
40 锅炉房 伊利诺伊理工学院, 芝加哥, 美国, 1948~1950年	123	60 西格拉姆大厦 纽约, 美国, 1954~1958年	166

61 拉菲亚特公园住宅区 底特律, 密歇根州, 美国, 1955~1958年	172	81 加油站 蒙特利尔, 加拿大, 1968年	234
62 柱廊公寓与亭阁公寓 纽瓦克, 新泽西州, 美国, 1958~1960年	178	主题索引	236
63 百加得办公大楼 墨西哥城, 墨西哥, 1958~1961年	182	图片版权	237
64 查尔斯中心 巴尔的摩, 马里兰州, 美国, 1958~1962年	184	按年代排序的参考书目	238
65 拉菲亚特大厦 底特律, 密歇根州, 美国, 1959~1963年	186	作者简介	240
66 芝加哥联邦中心大厦 芝加哥, 伊利诺伊州, 美国, 1959~1974年	188		
67 联邦储蓄与贷款协会 得梅因, 爱荷华州, 美国, 1960~1963年	192		
68 湖景2400号公寓 芝加哥, 伊利诺伊州, 美国, 1962~1963年	194		
69 海菲尔德公寓 巴尔的摩, 马里兰州, 美国, 1962~1964年	196		
70 社会服务管理学院 芝加哥大学, 伊利诺伊州, 美国, 1962~1964年	202		
71 梅瑞迪思楼 德雷克大学, 得梅因, 爱荷华州, 美国, 1962~1965年	204		
72 科学中心 杜肯大学, 匹兹堡, 宾夕法尼亚州, 美国, 1962~1968年	206		
73 柏林新国家美术馆 柏林-蒂尔加藤, 德国, 1962~1968年	208		
74 多伦多道明中心 多伦多, 加拿大, 1963~1969年	216		
75 韦斯特蒙特广场 蒙特利尔, 加拿大, 1964~1968年	220		
76 马丁·路德·金纪念图书馆 华盛顿特区, 美国, 1965~1972年	224		
77 休斯敦美术馆 休斯敦, 得克萨斯州, 美国, 1954~1958年, 1965~1974年	226		
78 修女岛公寓 蒙特利尔, 加拿大, 1966~1969年	228		
79 IBM公司大厦 芝加哥, 伊利诺伊州, 美国, 1966~1972年	230		
80 东瓦克道111号 芝加哥, 伊利诺伊州, 美国, 1967~1970年	232		

密斯·凡·德·罗 建成作品全集

密斯·凡·德·罗 建成作品全集

[德]卡斯滕·克罗恩 著

梁 蕾 译

中国建筑工业出版社

著作权合同登记：图字01-2017-4937

图书在版编目（CIP）数据

密斯·凡·德·罗建成作品全集 /（德）卡斯滕·克罗恩
著；梁蕾译. —北京：中国建筑工业出版社，2017.11

ISBN 978-7-112-21070-1

I. ①密… II. ①卡… ②梁… III. ①密斯·凡·德·罗
（Mies van der Rohe, Ludwig 1886-1969）—建筑艺术—
研究 IV. ①TU-095.16

中国版本图书馆CIP数据核字（2017）第191219号

MIES VAN DER ROHE

THE BUILT WORK

Carsten Krohn

ISBN 978-3-0346-0740-7

© 2014 Birkhäuser Verlag GmbH, P.O. Box 44, 4009 Basel, Switzerland

Part of De Gruyter

Chinese Translation Copyright © China Architecture & Building Press 2017

China Architecture & Building Press is authorized to publish and distribute exclusively the Chinese edition. This edition is authorized for sale throughout the world. No part of the publication may be reproduced or distributed by any means, or stored in a database or retrieval system, without the prior written permission of the publisher.

本书中文翻译版由瑞士伯克豪斯出版社授权中国建筑工业出版社独家出版，并在全世界销售。未经出版者书面许可，不得以任何方式复制或发行本书的任何部分。

责任编辑：孙书妍 李 婧

责任校对：王宇枢 王 烨

密斯·凡·德·罗建成作品全集

[德]卡斯滕·克罗恩 著

梁 蕾 译

*

中国建筑工业出版社出版、发行（北京海淀三里河路9号）

各地新华书店、建筑书店经销

北京京点图文设计有限公司制版

北京富诚彩色印刷有限公司印刷

*

开本：880×1230毫米 1/16 印张：15 字数：316千字

2018年1月第一版 2018年1月第一次印刷

定价：148.00元

ISBN 978-7-112-21070-1

（30721）

版权所有 翻印必究

如有印装质量问题，可寄本社退换

（邮政编码 100037）

前 言	8
1 里尔住宅 新巴伯斯贝格, 德国, 1908年	16
2 佩尔斯住宅 柏林-策伦多夫社区, 德国, 1911~1912年	20
3 科勒尔-穆勒住宅, 立面模型 瓦森纳, 荷兰, 1912~1913年	24
4 沃纳住宅 柏林-策伦多夫社区, 德国, 1912~1913年	28
5 沃恩霍茨住宅 柏林-夏洛滕堡, 德国, 1914~1915年	32
6 乌比希住宅 新巴伯斯贝格, 德国, 1915~1917年	33
7 劳拉·佩尔斯的墓碑 柏林-白湖, 德国, 1919年	35
8 肯普纳住宅 柏林-夏洛滕堡, 德国, 1921~1923年	36
9 艾希施泰德住宅 柏林-尼科拉锡, 德国, 1921~1923年	40
10 费尔德曼住宅 柏林-戈吕内瓦尔德, 德国, 1921~1923年	41
11 赖德住宅 威斯巴登, 德国, 1923~1927年	42
12 比特夫人私立学校体育馆 波茨坦, 德国, 1924~1925年	43
13 莫斯勒住宅 新巴伯斯贝格, 德国, 1924~1926年	44
14 城市住宅改造 柏林-夏洛滕堡宫, 德国, 1924~1926年	49
15 阿弗里卡尼施大街住宅区 柏林-威丁, 德国, 1925~1927年	50
16 沃尔夫住宅 古本, 波兰, 1925~1927年	56
17 李卜克内西和卢森堡纪念碑 柏林-利希滕贝格, 德国, 1926年	57
18 魏森霍夫住宅区 斯图加特, 德国, 1926~1927年	58
19 玻璃房 斯图加特, 德国, 1927年	62
20 天鹅绒与丝绸咖啡馆 柏林, 德国, 1927年	63

21 福克斯画廊, 佩尔斯住宅的加建 柏林-策伦多夫社区, 德国, 1927~1928年	64	41 小教堂 伊利诺伊理工学院, 芝加哥, 美国, 1949~1952年	124
22 朗格别墅与埃斯特别墅 克雷菲尔德, 德国, 1927~1930年	68	42 试验间 伊利诺伊理工学院, 芝加哥, 美国, 1950~1952年	126
23 巴塞罗那德国馆 国际博览会, 巴塞罗那, 西班牙, 1928~1929年	76	43 机械研究楼 伊利诺伊理工学院, 芝加哥, 美国, 1950~1952年	127
24 德国电气工业馆 世界博览会, 巴塞罗那, 西班牙, 1929年	81	44 克朗楼 伊利诺伊理工学院, 芝加哥, 美国, 1950~1956年	128
25 吐根哈特住宅 布尔诺, 捷克, 1928~1930年	82	45 伊利诺伊理工学院学生宿舍 伊利诺伊理工学院, 芝加哥, 美国, 1951~1955年	134
26 亨克住宅, 加建 埃森, 德国, 1930年	88	46 美国铁路协会机械实验室 伊利诺伊理工学院, 芝加哥, 美国, 1952~1953年	136
27 费尔塞达工厂 克雷菲尔德, 德国, 1930~1931年, 1935年扩建	89	47 食堂及商店服务楼 伊利诺伊理工学院, 芝加哥, 美国, 1952~1954年	137
28 柏林建筑展的样板间 柏林, 德国, 1931年	94	48 电气工程与物理楼 伊利诺伊理工学院, 芝加哥, 美国, 1954~1956年	138
29 饮泉厅(快餐店) 德绍, 德国, 1932年	95	49 美国铁路协会工程实验室 伊利诺伊理工学院, 芝加哥, 美国, 1955~1957年	139
30 列克之屋 柏林-霍恩施豪森, 德国, 1932~1933年	96	50 西格尔楼 伊利诺伊理工学院, 芝加哥, 美国, 1955~1958年	140
31 伊利诺伊理工学院 芝加哥, 美国, 1941~1958年	102	51 范斯沃斯住宅 普莱诺, 伊利诺伊州, 美国, 1945~1951年	142
32 矿物与金属研究大楼 伊利诺伊理工学院, 芝加哥, 美国 1941~1943年, 1956~1958年扩建	106	52 海角公寓 芝加哥, 伊利诺伊州, 美国, 1946~1949年	148
33 工程研究楼 伊利诺伊理工学院, 芝加哥, 美国, 1943~1946年	111	53 阿冈昆公寓 芝加哥, 伊利诺伊州, 美国, 1948~1950年	152
34 珀尔斯坦楼 伊利诺伊理工学院, 芝加哥, 美国, 1944~1947年	112	54 芝加哥艺术俱乐部 芝加哥, 伊利诺伊州, 美国, 1948~1951年	153
35 校友纪念馆 伊利诺伊理工学院, 芝加哥, 美国, 1945~1946年	114	55 湖滨大道860-880号公寓 芝加哥, 伊利诺伊州, 美国, 1948~1951年	154
36 威什尼克楼 伊利诺伊理工学院, 芝加哥, 美国, 1945~1946年	118	56 麦考密克住宅 艾姆赫斯特, 伊利诺伊州, 美国, 1951~1952年	159
37 中央拱顶 伊利诺伊理工学院, 芝加哥, 美国, 1946年	120	57 格林沃尔德住宅 韦斯顿, 康涅狄格州, 美国, 1951~1956年	160
38 天然气技术研究所大楼 伊利诺伊理工学院, 芝加哥, 美国, 1947~1950年	121	58 国民广场公寓住宅群 芝加哥, 伊利诺伊州, 美国, 1953~1957年	161
39 美国铁路协会研究实验室 伊利诺伊理工学院, 芝加哥, 美国, 1948~1950年	122	59 湖滨大道900-910号公寓 芝加哥, 伊利诺伊州, 美国, 1953~1957年	162
40 锅炉房 伊利诺伊理工学院, 芝加哥, 美国, 1948~1950年	123	60 西格拉姆大厦 纽约, 美国, 1954~1958年	166

61 拉菲亚特公园住宅区 底特律, 密歇根州, 美国, 1955~1958年	172	81 加油站 蒙特利尔, 加拿大, 1968年	234
62 柱廊公寓与亭阁公寓 纽瓦克, 新泽西州, 美国, 1958~1960年	178	主题索引	236
63 百加得办公大楼 墨西哥城, 墨西哥, 1958~1961年	182	图片版权	237
64 查尔斯中心 巴尔的摩, 马里兰州, 美国, 1958~1962年	184	按年代排序的参考书目	238
65 拉菲亚特大厦 底特律, 密歇根州, 美国, 1959~1963年	186	作者简介	240
66 芝加哥联邦中心大厦 芝加哥, 伊利诺伊州, 美国, 1959~1974年	188		
67 联邦储蓄与贷款协会 得梅因, 爱荷华州, 美国, 1960~1963年	192		
68 湖景2400号公寓 芝加哥, 伊利诺伊州, 美国, 1962~1963年	194		
69 海菲尔德公寓 巴尔的摩, 马里兰州, 美国, 1962~1964年	196		
70 社会服务管理学院 芝加哥大学, 伊利诺伊州, 美国, 1962~1964年	202		
71 梅瑞迪思楼 德雷克大学, 得梅因, 爱荷华州, 美国, 1962~1965年	204		
72 科学中心 杜肯大学, 匹兹堡, 宾夕法尼亚州, 美国, 1962~1968年	206		
73 柏林新国家美术馆 柏林-蒂尔加藤, 德国, 1962~1968年	208		
74 多伦多道明中心 多伦多, 加拿大, 1963~1969年	216		
75 韦斯特蒙特广场 蒙特利尔, 加拿大, 1964~1968年	220		
76 马丁·路德·金纪念图书馆 华盛顿特区, 美国, 1965~1972年	224		
77 休斯敦美术馆 休斯敦, 得克萨斯州, 美国, 1954~1958年, 1965~1974年	226		
78 修女岛公寓 蒙特利尔, 加拿大, 1966~1969年	228		
79 IBM公司大厦 芝加哥, 伊利诺伊州, 美国, 1966~1972年	230		
80 东瓦克道111号 芝加哥, 伊利诺伊州, 美国, 1967~1970年	232		

过去几年里，经常有人问我：“一本关于密斯的书——还有什么好写的？”这个课题的想法产生于一次对新泽西州纽瓦克市的柱廊公寓的参观，那是2009年的10月。比那更早几年时，一位纽约的艺术家向我展示了这组公寓的一张超8毫米胶片，当时我从未听说过这组建筑，尽管我已经读过好几本关于建筑大师路德维希·密斯·凡·德·罗(Ludwig Mies van der Rohe, 1886~1969)的著作，而且已经在纽约学习了一段时间。我满腹狐疑——也许密斯只是担任了这组建筑的顾问。几年后，借由一次在哥伦比亚大学发表关于柏林城市乌托邦的演讲的机会，我决定参观一下柱廊公寓。然后惊奇地发现，从纽约宾夕法尼亚车站只需乘20分钟的火车就能到达这组公寓。两座纪念碑式的板楼高耸入云，就紧挨在纽瓦克百老汇街火车站后面，它们所在的这个区被公认为治安不好。站在车站的月台上，我便立刻被这景象惊呆了(见180页上图)：这就是路德维希·赫伯赛摩(Ludwig Hilberseimer)曾经在文本和图像中精心描绘过的柏林意象建成后的样子啊！路德维希·赫伯赛摩是一位城市规划师，也是密斯亲密的合作伙伴。当我开始探索这个建筑综合体的时候，我才真正理解了它城市般的尺度，这种尺度是由600米开外的第三座高层板楼界定的。那一天正值暴风雨，建筑的铝幕墙还是密斯工作室设计的原物，上面嵌着细细的玻璃格子板，玻璃板在风雨中震颤着，它们反射出的云仿佛也在颤抖。

在这组公寓建成后的50年里，居住者的情况已经发生了彻底改变：公寓最初是作为白人中产阶级工人住宅而建造的，但现在租住在这里的几乎全部是非洲裔美国人。我向物业经理打听是否接待过许多对这座建筑感兴趣的来访者，他告诉我在去年只有一个。与密斯许多其他的建筑相比，这座综合楼显然不是建筑观光客们钟爱的目的地——我后来也发现——比起著名作品来说，柱廊公寓相当地默默无闻，比如巴塞罗那德国馆、西格拉姆大厦，甚至是没建成的项目，比如柏林的弗莱德里希火车站摩天楼，知名度都比柱廊公寓高。

我在研究“未建成之柏林”¹(Das ungebaute Berlin)期间，曾与建筑师、评论家和历史学家进行过无数次交谈。在我们的对话中，密斯是近代最重要的人物，他的作品对当代建筑实践有着巨大的影响。密斯本人希望对他作品的评价建立在人们能够在何种程度上采用他研究出的原则。他致力于找到普遍的适用原则，而不是寻找一种独特的个人表现形式：“我认为我的作品对别人的影响是基于它的合理性。每个人都可以使用它而不必成为一个抄袭者，因为它是非常客观的。而且我认为，如果我找到了客观的东西就会使用它，而它是谁发明的无关紧要。”²举个例子，这种理性的方法与弗兰克·劳埃德·赖特(Frank Lloyd Wright)就有着显著的不同。赖特的创作随着其职业生涯越发古怪离奇，而在同一时期，密斯的摩天楼模型几乎成为了美国许多城市无所不在的元素。它们看起来永不过时。而在今天，在过去15年里形式上的过度表达以及争相创造更壮观、更奇异的建筑姿态的背景下，密斯对于建筑基本方面的重视又一次具有了现实意义。

我看得越多，读得越多，便越感到现有的资料中所描述的形象都被曲解了。对密斯的研究集中于他的经典作品，长时间以来，人们没有将他的所有建筑当作具有同等意义的作品来看待。在

1947年出版的第一本关于密斯的专著中，菲利普·约翰逊（Philip Johnson）写道：“这本书里说明了所有密斯认为在各个方面都非常重要的建筑和项目，除了一些根据他的标准没有完成的建筑……”³实际上，那本书里只展示了大约一半的密斯在欧洲所做的建筑，甚至后来在2001年举办的两场展览“密斯在柏林”（*Mies in Berlin*）和“密斯在美国”（*Mies in America*），也只以图片形式展示了密斯一半的建筑。

当被问及自己的哪一座建筑最为重要时，密斯只是回答道：“没有哪一座建筑是与众不同的。”⁴用密斯自己的话来理解，本书第一次完整地着手记录他的全部建成作品。⁵每一座建筑都按时间顺序以同样的方式记录，这样便能够以整个建筑谱系的形式呈现。如果不领会这个发展的过程，就不可能绝对地总结出密斯的作品是以突然的变化还是连续性为特征的。在过去的几年里，我参观并记录了密斯所有的现存作品，在这个过程中，简直练成了一个摄影师。

本书按照年代顺序记录了密斯全部80个建成的建筑单体和建筑综合体。唯有伊利诺伊理工学院是作为一个规划项目综合介绍的，因为其中的建筑被看作一个连续的整体。书中对30座建筑——目录中用黑体字标出——进行了更详细的分析和描述。每一座建筑的分析都采用相同的三段式结构。

第一部分描述建筑实际建造过程及建成时的状态。第二部分记录所有对建筑所做的“后续改造”，而第三部分考察在我们分析了当下对密斯的作品与贡献的观点后，其结果有何现实意义。这第三步——“从当今视角看建筑”——不仅从历史背景考察该作品与其起源的关系，而且从建筑学立场思量它的设计。

现有的关于密斯的著作通常把他建成和未建成的建筑一起介绍，把“重要的”作品从“不重要的”作品中区分出来。本书意图从一个使用者或参观者的角度，传达出对建筑空间尺度的体验，从建筑与地点的关系去分析一个人如何在其中活动，并分析光线的协调和视觉轴线以及建筑的材料和构造。密斯说“建筑给予现实形式，亦被现实赋予形式”⁶，从一种现象学的观点，今天我们不仅将这些建筑视作居住的环境，而且视作被曾经为人所用这一现实所造就的建筑。几乎所有密斯的建筑都在一定程度上被改造过，这种改变并非总是立即被觉察到。通过从一种当代视角去回顾他的建筑，我们也从变化的角度以及它们不同的用途去考量它们，在一些例子里，还记录了建筑的破坏情况。

对建成作品的记录也使我们能够仔细观察展示出密斯建筑特性的中心主题。室内与室外的联系，建筑如何与地面交接，或者柱与墙的分隔，只是他的作品中一些反复的主题。将密斯早期和晚期作品联系起来的是他所坚持的原则连续性，尽管这些作品从外观看起来非常不同。密斯一直在孜孜不倦地为基本的转换与连接寻求简单但可仿效的解决方案。对于当代建筑师来说，去研究密斯如何解决不同材料之间的连接以及巨大的墙与玻璃表面的转换，在不同的建筑群中采用不同形式的建筑转角，或者如何在开放平面式布局中布置功能集中的核心空间，是很有意思的。密斯创造出封闭和开放的“流动”空间，并且不怕把不同空间概念结合起来。

本书中建筑的空间布局用平面图和总平面图展示，它们更像是施工示意图而不是设计阶段理想的平面图。所有的平面图都由笔



路德维希·密斯·凡·德·罗，
里尔住宅，新巴伯斯贝格，1908年

花园立面改造，照片
拼贴

大厅，给黑白照片着色重现
原来的色彩方案

者根据施工图重新绘制。因为密斯在美国所做的许多建筑都是与其他建筑事务所合作的，许多相关作品的图纸既没保存在纽约当代艺术博物馆的密斯档案室里，也没出现在各种出版的关于密斯的著作里。对我帮助最大的是负责密斯建筑修复的建筑事务所，还有公共档案、建筑测绘和业主的档案。现有的关于密斯的专著几乎无一例外地展示干净的表现图，没有说明，也没有尺度，其部分原因是施工图中所包含的信息在缩印后已变得字迹模糊，连平面图本身都变得难以辨认。为了重新绘制图纸，历史照片和建筑本身都是有价值的资源。

新画的平面图的表达形式呼应了密斯发表过的平面图的简化特征。尽管他强调原则的客观特征，建成的作品与它们的图纸经常带有鲜明的个人特征。本书新绘制的平面图只包含绝对必要的线条，尽量保持一致性，给予它们一种客观的特征。家具、铺地图案、植被、开门弧线、楼梯和坡道方向以及单个房间的标注都被省略了，以尽可能地展示建筑的结构。外部景观中由密斯设计的建筑元素和花园有一些从航拍图中重新绘制，在这里也有所展示。

平面图都以统一的1:400比例绘制，朝向北方。建筑的总平面图以1:4000的比例展示，细部图比例为1:10。每座建筑至少配有一个平面图或总平面图。由于未找到全部的相关平面图，所以并不是所有的建筑都配有平面图。所有图纸的线和面都是由相同粗度线条绘制而成。

照片的采用也本着对相应建筑进行解析的角度，主要集中于建筑的结构，不考虑后来的变化、当前的使用或所有可能变化的城市环境。关注点集中于建筑的实质和细节，以及建筑在景观中的位置。早期的私人住宅和后来的摩天楼都布置在显著的位置，通常邻近一个湖或公园。例如在拉菲亚特公园住宅区，里面的树苗已成长了几十年，成为参天大树。

照片也可以反映出建筑在时间长河中的变化。在有些例子中，建筑已经被改造得看不出最初的概念——例如密斯第一个作品里尔住宅的花园立面——最初的状况可以通过摄影蒙太奇（拼贴）的手法表现出来。另一个方法是给黑白照片上色，来展示原来的色彩方案。例如，托马斯·鲁夫（Thomas Ruff）创作了一系列关于密斯作品的照片，有意识地巧妙处理了新的和历史的照片。数字技术极大地简化了照片修复，这些技术如今在建筑照片中已是寻常手段。但是本书的照片没有经过处理，严格保持着记录特征。

尽管大多数密斯的建筑现在都登录在册，但在改造工作中仍然面临丧失建筑特征的危险。许多典型的密斯元素，例如极简栏杆，不符合当今建筑规范，因此经常是现代化改造的目标。其他建筑，例如伊利诺伊理工学院1950至1952年间的建筑，只因阻碍了新的建筑项目而被拆除。建成状况不是随着时间变化的唯一方面；对建筑的欣赏也是一样，反过来又被各自的意识形态思潮影响。例如，自从1960年代以来，对于大型公寓区的态度发生了根本的变化，柱廊公寓即是在这一时期建成。过去的研究也把一些项目打入冷宫。例如，密斯成为激进的现代主义者的个人道路，并不像经常被描绘的那样是一往无前的。密斯在1920年代建造的传统住宅——其中一部分是在他发表了一系列先锋的项目之后做的——相信只是为了生计而做。⁷在《密斯在美国》（Mies in America）一书中，

菲莉斯·兰伯特（Phyllis Lambert）试图着重于密斯本人更自愿地设计而建成的作品。然而，密斯本人声明：“我对所有建筑一视同仁。”⁸

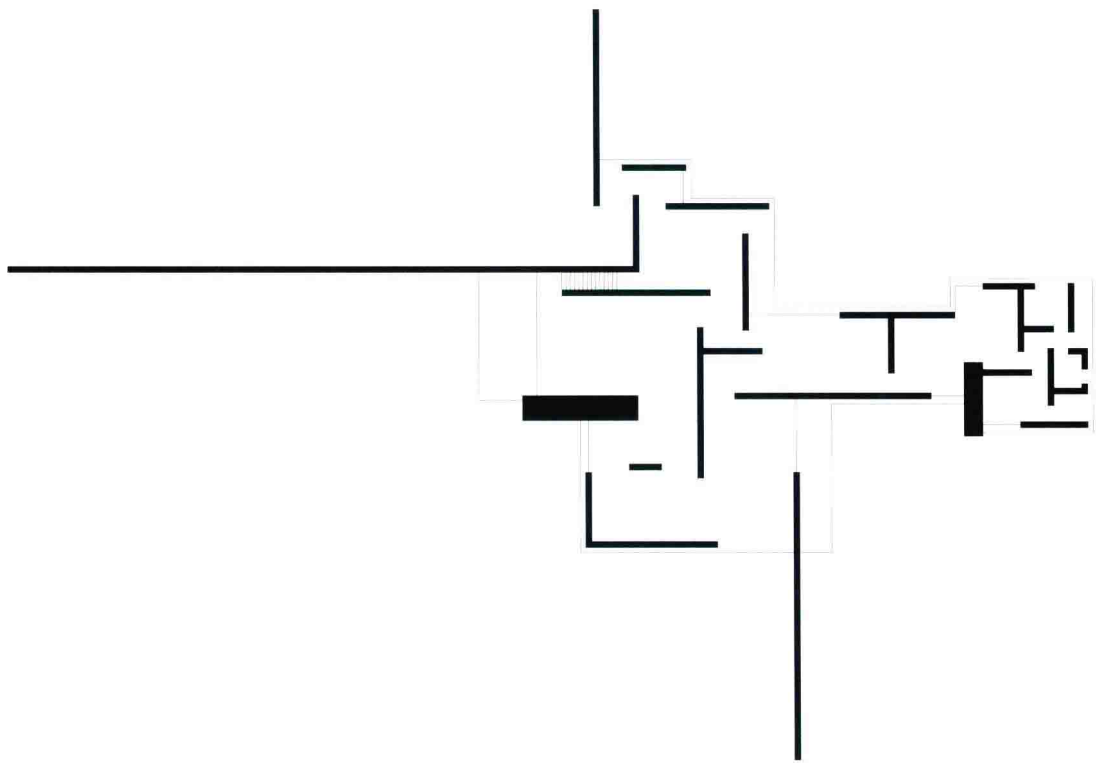
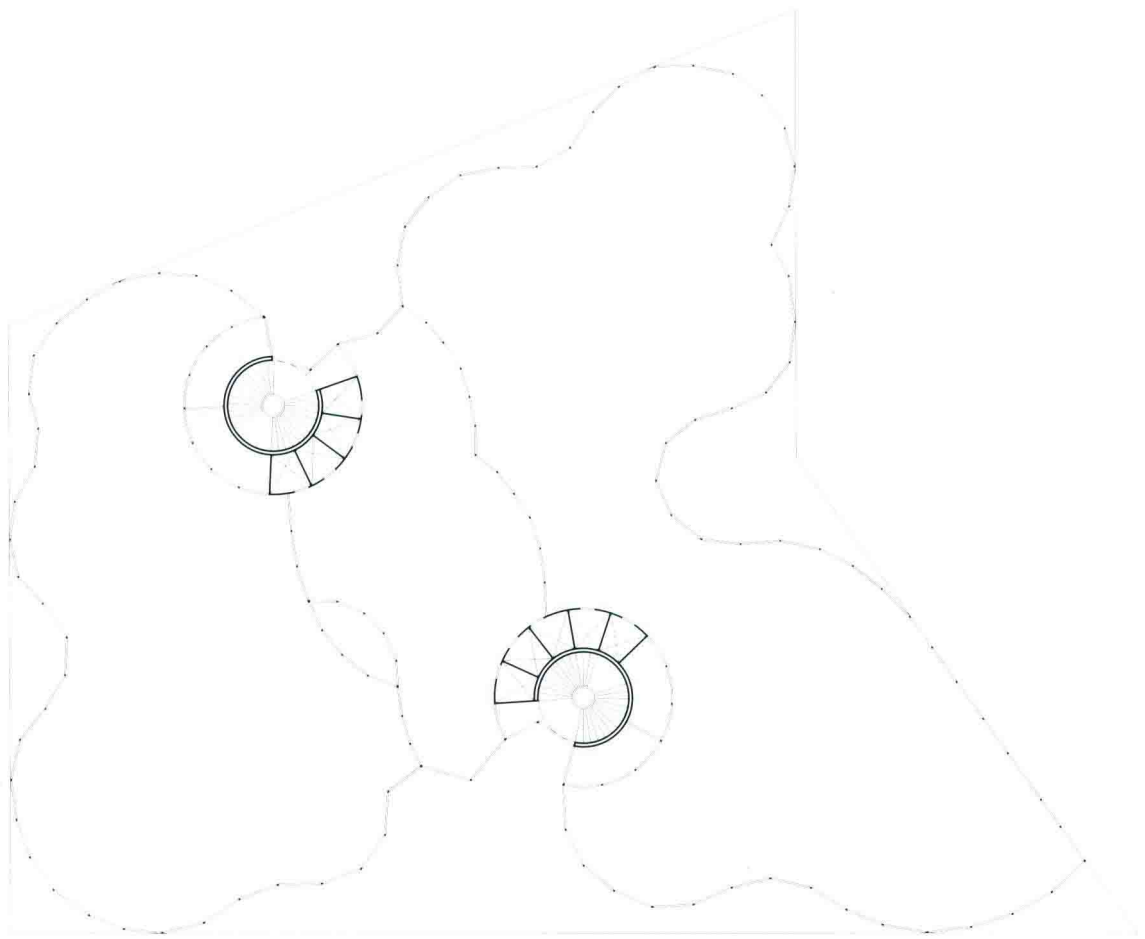
密斯自己的观点受他职业特殊过程的影响。路德维希·密斯——他自己后来加了凡·德·罗——没有学过建筑学⁹，而是在实践中白手起家学习了这一行：“我跟我父亲学的。他是一个石匠。……我父亲说，‘不要傻读书。要工作。’”¹⁰尽管密斯在哲学写作方面显露出强烈的兴趣并发表了自己的论文，但他一直强调在亚琛（Aachen）作为一个手工艺人的背景对他的个人发展所产生的巨大影响。从他对细节的极度关注中，可以看出他运用于建筑构造开发中的原则。这种精度与勒·柯布西耶（Le Corbusier）和沃尔特·格罗皮乌斯（Walter Gropius）晚期的作品形成显著对比，也是密斯对当代仍具有持续影响的原因之一。即使在半个多世纪以后，全世界鲜有建筑可以宣称与西格拉姆大厦有完全同样质量水平的细节。它所表达出的清晰度设置了一个基准点，许多当代建筑仍旧无法企及。

回顾以往，密斯将他的作品发展描述为追求结构清晰度的坚持之路。他对秩序的偏执追求意味着他的作品可以被视为一个不间断的最优化的过程。他设计的摩天楼在原则上是本质相同的框架结构，都有着开放式平面，但是在每一座新建筑中，他都将细节做得更加精致。早期的芝加哥湖滨大道公寓在建筑物理方面暴露出许多缺陷，后来设计的塔楼便解决了许多这类问题。讽刺的是，尽管后期的建筑结构质量要好得多，但在历史书所定义的建筑意义上，它们的地位远不如早期的原型。

当密斯说道，“我总是运用同样的原则，”¹¹他指的是可以被传授和分析的理性的方面。本书中的建筑分析详细阐述了密斯作为一个老师力求交流的原则：“你可以教学生如何工作；你可以教他们技术——如何运用理性；你甚至可以教给他们关于秩序的比例感。基本原则是可以传授的。”¹²

在1920年代，密斯贡献了五个投石问路的项目——两座玻璃摩天楼、一座办公建筑以及两座乡村住宅。其中一座是钢筋混凝土结构，另一座是砖结构——这五座建筑探索了特定建筑材料在结构方面的可能性。除了弗雷德里希大街上的摩天楼，这些项目中没有一个是为特定的位置而设计的。相反，它们是程式化的、理想的概念，探索一种切中主题的“原则”，从而使得建筑形象形成一种标志性的特征。在一个力图达到“丰富光反射”¹³的折线形摩天楼平面图中，它根本没有表示出支撑结构。类似地，它的砖结构乡村住宅平面在特征上更为抽象，像一个图解，而不像一个真正建筑的平面图。这些设计图解的特征是有意义的，因为后来这会影响到他的建成作品。

尽管密斯激烈地反对个人主义的方案，其创作的建筑却经常是独特的，而且他通常被视为一个艺术家。密斯提倡的理性原则更像是一个达到目的的手段，如同他对建筑精神层面的强烈信仰。“建筑的问题自始至终总是相同的。建筑的美学品质是通过它的比例实现的，而比例无须费用。实际上，大多是事物之间的比例，而不是事物本身的比例，”密斯说，又补充道，“艺术几乎总是比例的问题。”¹⁴



路德维希·密斯·凡·德·罗，
玻璃摩天楼，1922年，平面图（上）

路德维希·密斯·凡·德·罗，
砖结构庭院住宅项目，1924年，平面图（下）