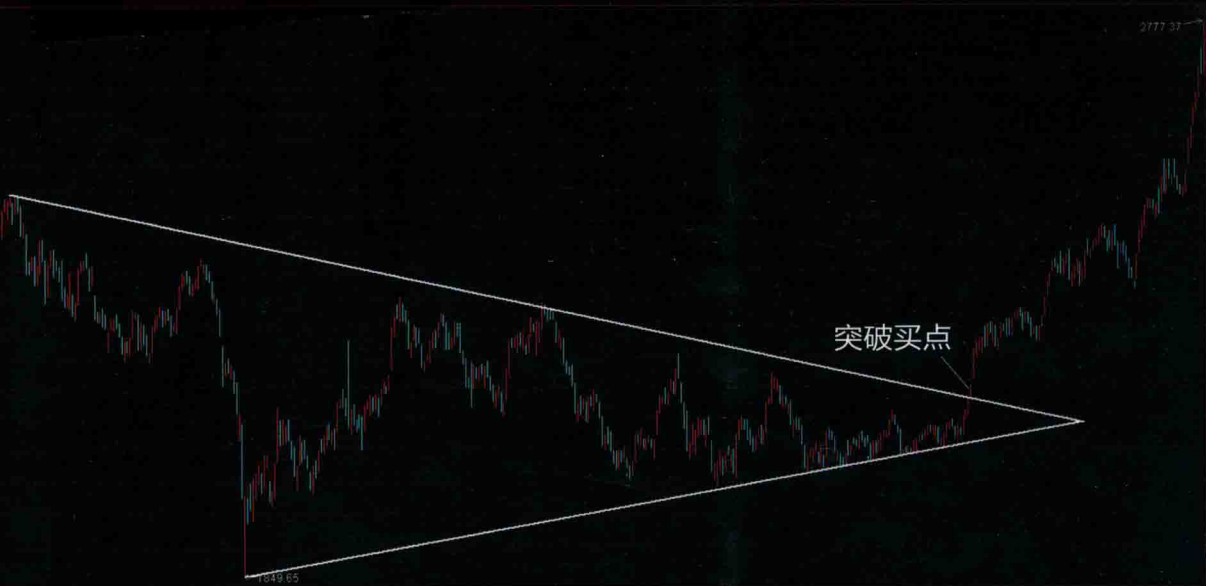


市场永远是对的！顺势者昌，逆势者亡。
——股票、外汇、期货、黄金的永恒投资法则

智慧创造财富



趋势交易 入门与技巧

趋势研判与投资策略

股市实战专家
永良 韦铭锋◎著



立信会计出版社
LIXIN ACCOUNTING PUBLISHING HOUSE

趋势交易 入门与技巧

趋势研判与投资策略

股市实战专家
永良 韦铭锋◎著



立信会计出版社
LIXIN ACCOUNTING PUBLISHING HOUSE

图书在版编目(CIP)数据

趋势交易入门与技巧/永良, 韦铭锋著.--上海:

立信会计出版社, 2017.6

ISBN 978-7-5429-5445-9

I. ①趋… II. ①永… ②韦… III. ①股票交易—基本知识 IV. ①F830.91

中国版本图书馆CIP数据核字(2017)第089984号

策划编辑 蔡伟莉

责任编辑 何颖颖

封面设计 久品轩

趋势交易入门与技巧

QUSHI JIAOYI RUMEN YU JIQIAO

出版发行 立信会计出版社

地 址 上海市中山西路2230号

邮政编码 200235

电 话 (021) 64411389

传 真 (021) 64411325

网 址 www.lixinaph.com

电子邮箱 lxaph@sh163.net

网上书店 www.shlx.net

电 话 (021) 64411071

经 销 各地新华书店

印 刷 廊坊市华北石油华星印务有限公司

开 本 787毫米×1092毫米 1/16

印 张 19.75 插 页 1

字 数 319千字

版 次 2017年6月第1版

印 次 2017年6月第1次

书 号 ISBN 978-7-5429-5445-9/F

定 价 45.00元

如有印订差错, 请与本社联系调换

前 言

怀着破解股市密码的梦想，我和大多数股民投资者一样，曾有几度欣喜，也不缺少失败和悲伤。

经历2005至2007年的疯癫牛市，传统交易法则多有胜算，不管你是高手还是新手，都能从中获利。

但是到了2008年后，上证指数到达高点6124点，大幅度下跌开始了，传统交易法则显得力不从心，不再适用于市场，股民们也皆受其害，毫无胜算可言。

在2009年的报复性大涨之后，尤其是2014年和2015年股市经历过山车，证监会推出熔断机制，以致股市一泻千里。待暂停使用熔断机制后，中国股市便开始了长期震荡市行情，使得传统交易法则更加不适应震荡行情。

本书我们罗列了很多趋势形态，设计了一些合适交易的买卖形态，让读者明白白白炒股票、轻轻松松赚大钱。

但是不管我们使用哪种交易方法都不应缺少灵活机动性。

祝大家心想事成，财源滚滚！

永良

2017年春写于北京



目 录

第一章 指标基础	1
一、什么是均线?	2
二、均线的参数与含义.....	7
三、什么是趋势?	13
四、相关参数设置.....	17
第二章 上升趋势中	23
一、震荡幅度递减, 整体方向向上.....	25
二、震荡幅度递减, 整体方向略微向上.....	36
三、震荡幅度递减, 整体方向向右.....	46
四、震荡幅度递减, 整体略微向下.....	56





五、震荡幅度递减，整体方向向下.....	67
六、震荡幅度相当，整体方向向上.....	76
七、震荡幅度相当，整体方向平行.....	86
八、震荡幅度相当，整体方向向下.....	95
九、震荡幅度递增，整体方向向上.....	104
十、震荡幅度递增，整体方向略微向上.....	114
十一、震荡幅度递增，整体方向向右.....	124
十二、震荡幅度递增，整体方向略微向下.....	135
十三、震荡幅度递增，整体方向向下.....	145

第三章 下降趋势中..... 157

一、震荡幅度递减，整体方向向上.....	159
二、震荡幅度递减，整体方向略微向上.....	169
三、震荡幅度递减，整体方向向右.....	178
四、震荡幅度递减，整体略微向下.....	188
五、震荡幅度递减，整体方向向下.....	197
六、震荡幅度相当，整体方向向上.....	206
七、震荡幅度相当，整体方向平行.....	216
八、震荡幅度相当，整体方向向下.....	225
九、震荡幅度递增，整体方向向上.....	234
十、震荡幅度递增，整体方向略微向上.....	244
十一、震荡幅度递增，整体方向向右.....	254
十二、震荡幅度递增，整体方向略微向下.....	265
十三、震荡幅度递增，整体方向向下.....	275



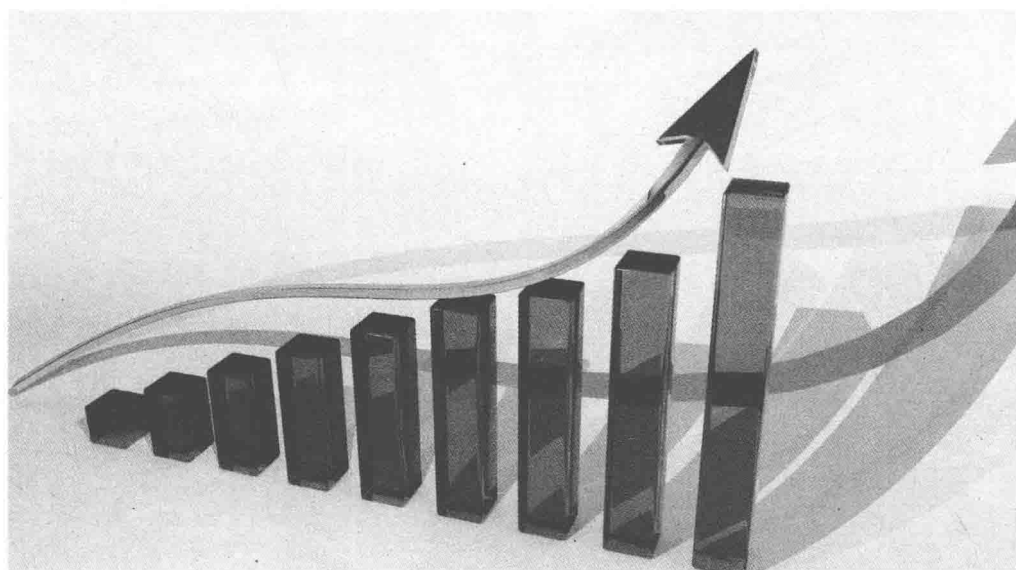


第四章 综合应用案例.....	287
一、案例一——（000022）深赤湾A（结合MACD指标）.....	288
二、案例二——（000068）华控塞格（周线）.....	294
三、案例三——（000150）宜华健康（周线）.....	300



第一章

指标基础





一、什么是均线?

均线又叫移动平均线 (Moving Average)，常简称为M或MA。

它是以前道琼斯的“平均成本概念”为理论基础，采用统计学中“移动平均”原理，将一段时期内的价格平均值连成一条曲线，以此来显示股票价格的历史波动情况，进而反映股价未来发展趋势的技术分析方法，是道氏理论的形象化表述。

该指标是由著名的美国投资专家葛兰碧 (Joseph E. Granville) 于20世纪中期所提出来的，目的是帮助交易者确认现有趋势，判断即将出现的趋势，发现即将反转的趋势。

均线指标的计算方法是将最近N个交易日的收盘价格之和除以N，这个数值会随着最近价格的不断变化而变化，所以又被称为“移动平均线”。

以5日均线 (简称5M或5MA) 为例：

假设最近十个交易日的收盘价分别为：10.01元、10.12元、10.13元、10.25元、10.11元、10.00元、9.98元、9.90元、10.17元、10.27元。

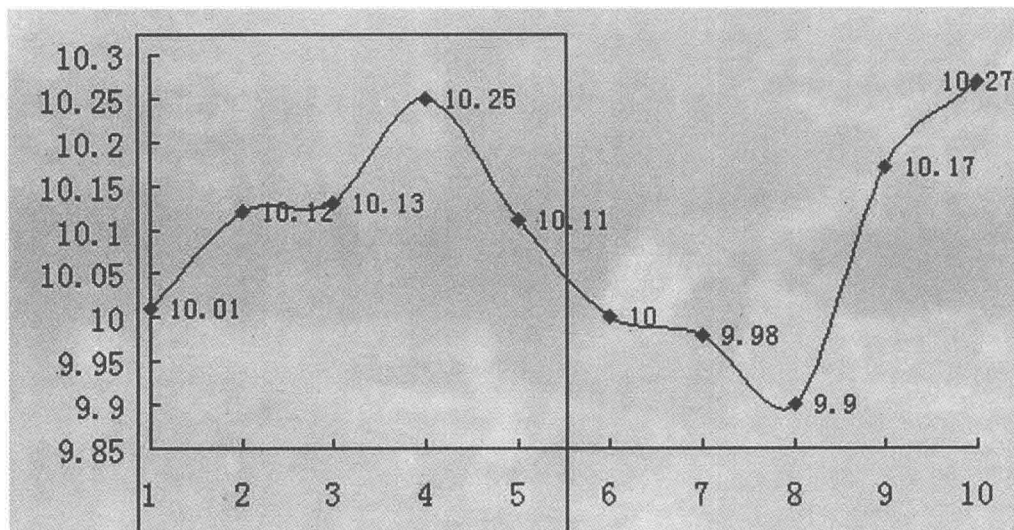


图1-1 第一个5日均线的计算





第五天的收盘价为10.11元，这一天的5日均线则是指当天的收盘价和之前四天的收盘价相加，一共是五天的收盘价，求出它们的总和再除以5，所得到的数值（见图1-1）。

即： $(10.01+10.12+10.13+10.25+10.11) \div 5=10.124$

所以10.12元就是第五天的5日均值。

第六天的收盘价为10.00元，这一天的收盘价和之前四天的收盘价相加，一共是五天的收盘价，求出它们的总和再除以5，所得到的数值便是当日的5日均值（如图1-2）。

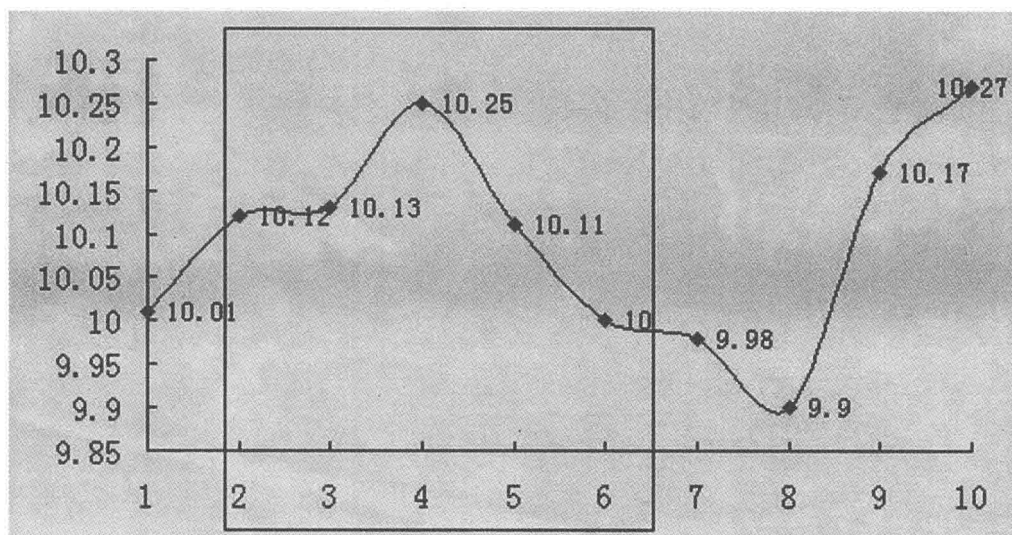


图1-2 第二个5日均线的计算

即： $(10.12+10.13+10.25+10.11+10.00) \div 5=10.122$



第七天的收盘价为9.98元，这天收盘价和之前四天的收盘价相加，它们的总和再除以5便得到当日的5日均值（见图1-3）。

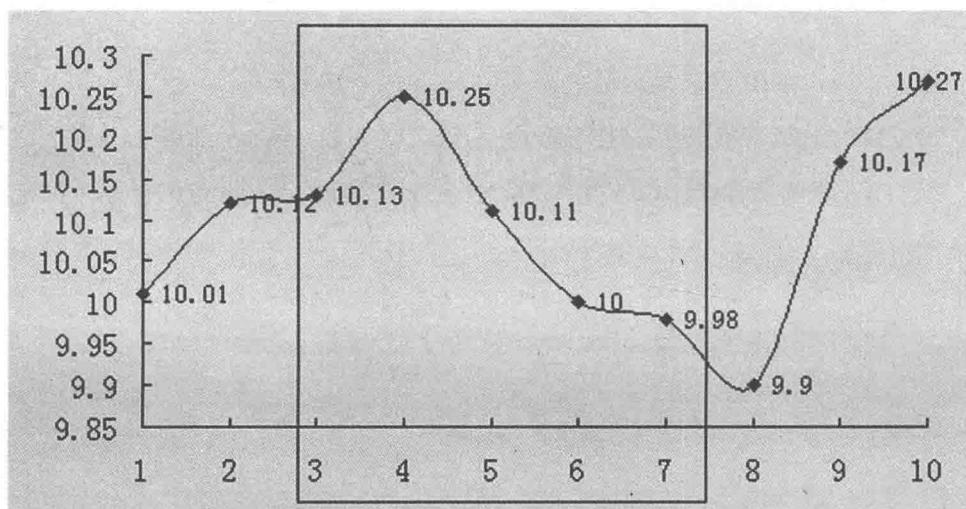


图1-3 第三个5日均线的计算

即： $(10.13+10.25+10.11+10.00+9.98) \div 5=10.094$

第八天的收盘价为9.90元，用同样的方法将第八天的收盘价、第七天的收盘价、第六天的收盘价、第五天的收盘价、第四天的收盘价相加，总和再除以5，就是第八天的5日均值（图1-4）。

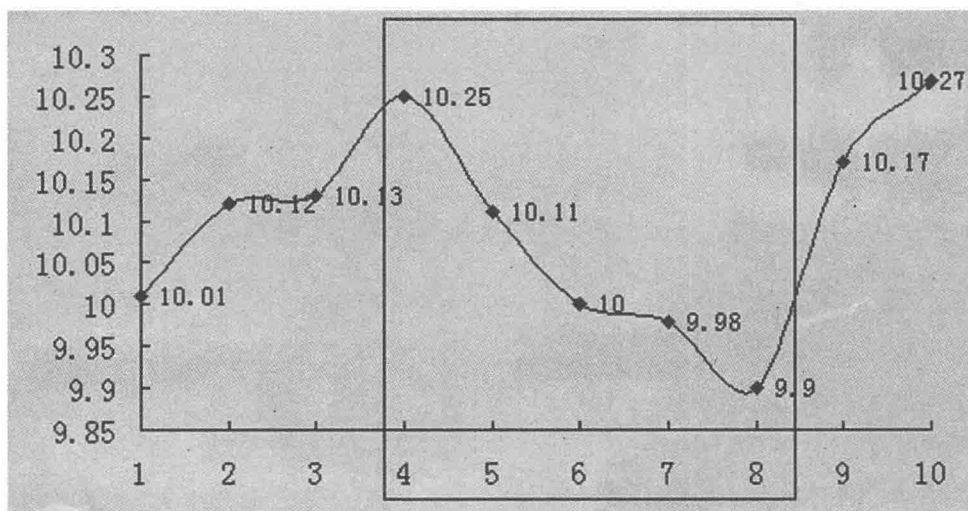


图1-4 第四个5日均线的计算

即： $(10.25+10.11+10.00+9.98+9.90) \div 5=10.048$





第九天的收盘价为10.17元，用同样的方法将第九天的收盘价、第八天的收盘价、第七天的收盘价、第六天的收盘价、第五天的收盘价相加，总和再除以5，就是第九天的5日均值（见图1-5）。

即： $(10.11+10.00+9.98+9.90+10.17) \div 5=10.032$

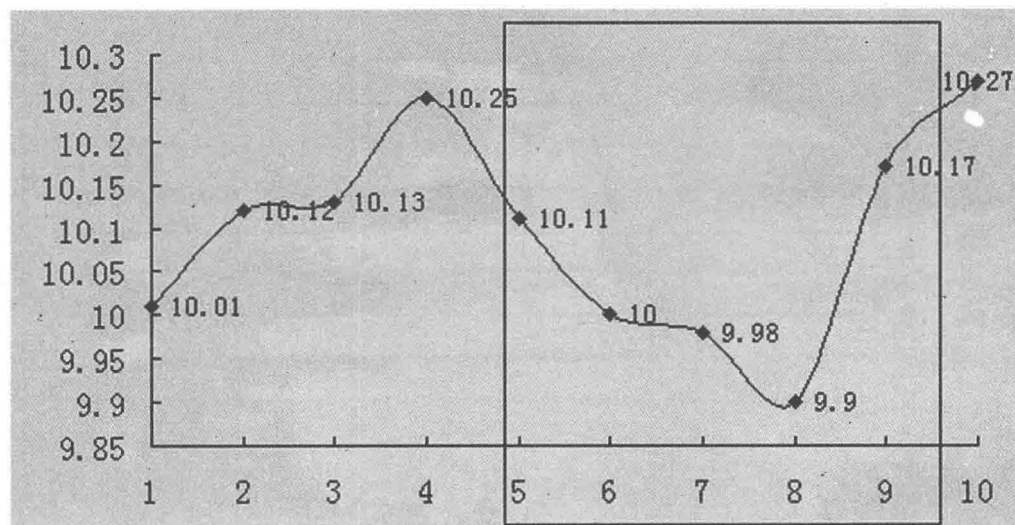


图1-5 第五个5日均线的计算

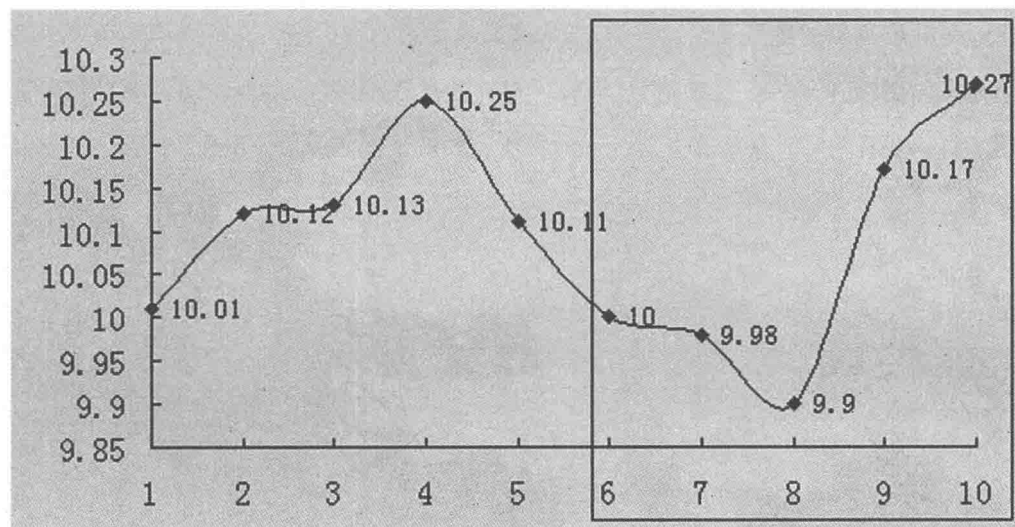


图1-6 第六个5日均线的计算

第十天的收盘价为10.27元，将最近五天的收盘价相加除以5，得出第十天的5日均值（图1-6）。





即： $(10.00+9.98+9.90+10.17+10.27) \div 5=10.064$

将这几天的5日均值画在走势图上，就形成一条波动起伏的曲线，这条线就称为均线。5日均值所走出的曲线便是5日均线，N日均值走出的曲线便是N日均线（如图1-7）。

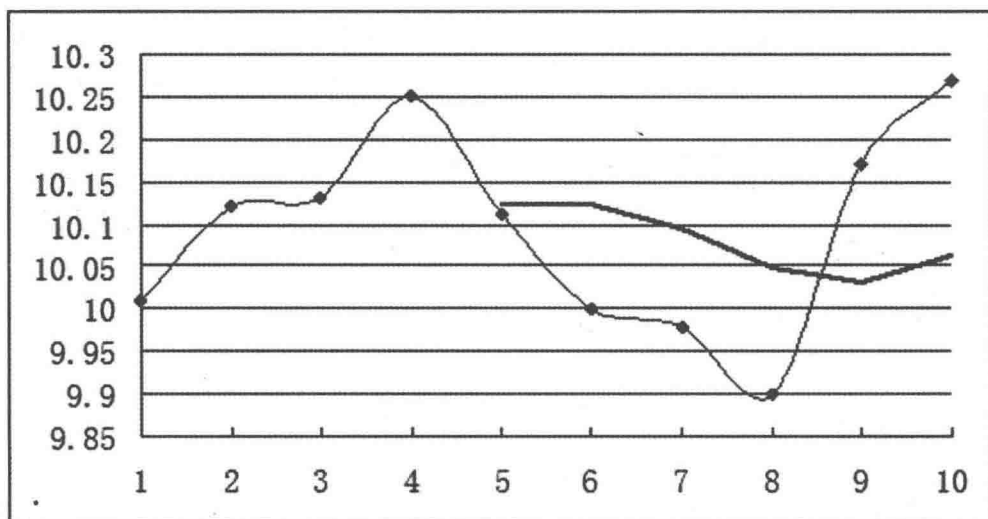


图1-7 第七个5日均线的计算

每日收盘价的走势及该走势的5日均线走势（图上粗黑线）。不同的均线有不同的含义与用途，有的人喜欢用3日均线，有的人喜欢用5日、10日均线，也有的喜欢用20日、60日均线，甚至有人擅长于120日、250日或更多天数的均线。



二、均线的参数与含义

均线的参数是指参与计算的天数。如5日均线参与计算的天数是5天，20日均线参与计算的天数是20天，所以N日均线的参数就是N天。

股票软件中常用的参数有：5日均线、10日均线、20日均线、60日均线、120日均线、250日均线等，由于参与计算的范围不同，每个参数的均线含义也各有不同。

下面分别举例说明：

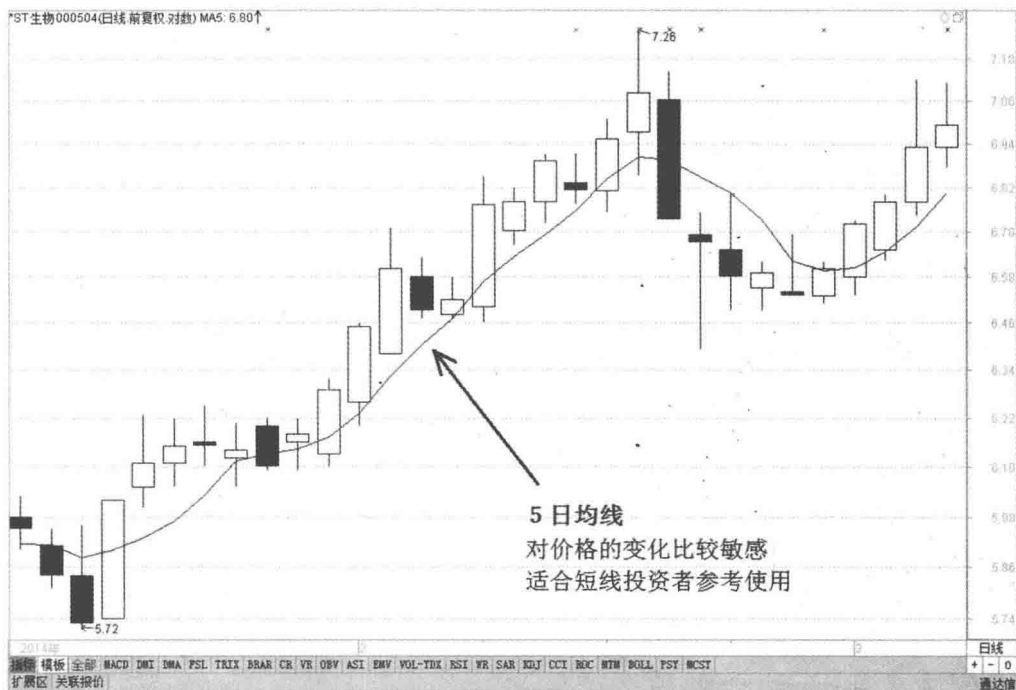


图1-8 5日均线（周均线）

一星期共有5个交易日，故5日均线又被称为“周均线”（如图1-8）。

5日均线是指当天价格和最近4天价格的平均，所体现的是最近5个交易日的平均价位，因此它的波动会比较大、比较敏感，适合短线投资者使用。

所谓短线投资者，是指不在忽股价长期走势，只看准短期获利的投资者。中线





和长线投资者则跟他们不同，中线或长线投资者更看重中长期的走势，而不在意短期的波动。

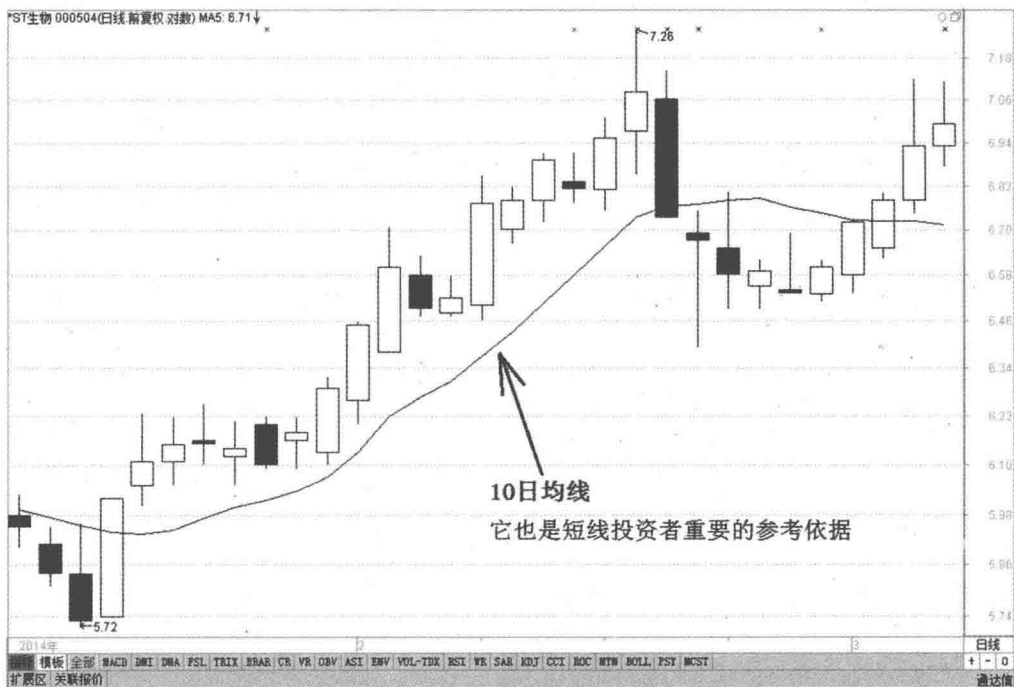


图1-9 10日均线

10日均线是指当天价格和最近9天价格的平均，所体现的是最近10个交易日的平均价位，因此它的波动较大，也较敏感，通常是短线投资者必用的参考线之一。相对于5日均线，10日均线的稳定性更高些（如图1-9）。

一个月大约共有20个交易日，故20日均线又被称为“月均线”或“庄家线”（见图1-10）。

20日均线是指当天价格和最近19天价格的平均，所体现的是最近20个交易日的平均价位，因此它的波动没有10日均线大、也没有10日均线敏感，通常是中短线投资者使用的参考线之一。相对于5日均线，10日均线的稳定性更高些。又由于一般的主力机构建仓通常需要20个交易日，所以20天均线又被称为“庄家线”。

一个季度约有3个月时间，所以60日均线又被称为“季均线”（图1-11）。

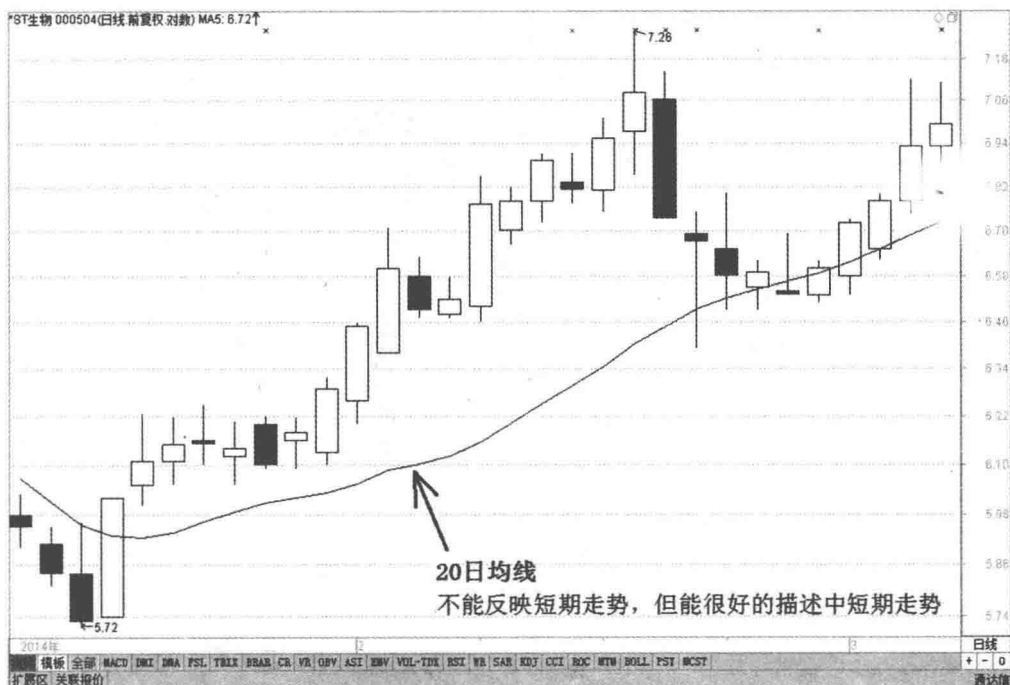


图1-10 20日均线（月均线）

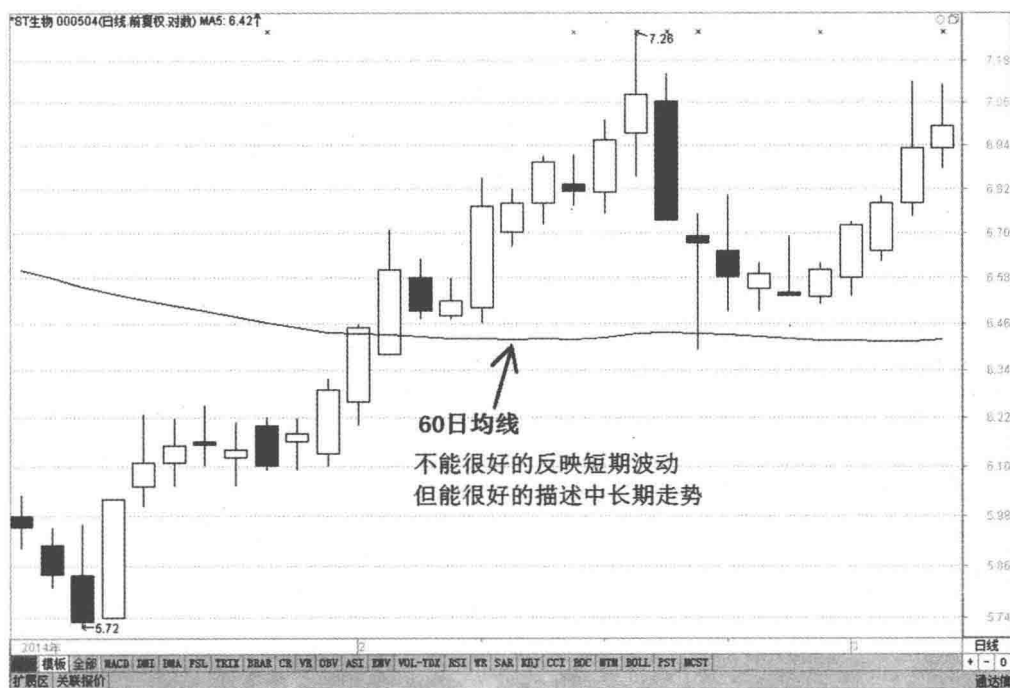


图1-11 60日均线（季均线）

60日均线是指当天价格和最近59天价格的平均，所体现的是最近60个交易日的





平均价位，因为参与计算的天数较多，所以它的波动不大、不过于敏感，通常是中线或长线投资者参考的均线之一。相对于5日均线、10日均线、20日均线的稳定性更高。但它也有缺点，它不能捕捉到短线获利的机会，它更多用于寻找中线或长线获利的机会。

半年里约有120个交易日，所以该均线又被称为“半年均线”（图1-12）。



图1-12 120日均线（半年均线）

120日均线是指当天价格和最近119天价格的平均值，因为参与计算的天数多，所以它的波动慢、不够敏感，通常是长线投资者参考的均线之一。相对于5日均线，10日均线、20日均线、60日均线的稳定性更高。缺点也是捕捉不到短线获利机会，更多侧重于长线趋势的走向，大势的总体方向。

一年里约有250个交易日，所以该线又被称为“年均线”（见图1-13）。

250日均线是指当天价格和最近249天价格的平均值，因为参与计算的天数非常多，所以它的波动十分缓慢，稳定性非常高，通常是长线投资者参考的均线。是用于区分大势走向的主要参考线，如果股价在其上不断上涨，则是牛市行情；如果股价在其下不断下跌，则是熊市行情。因此250日均线又被称为“牛熊分界线”。

