

北京市绿色印刷工程  
优秀青少年读物绿色印刷示范项目

勾秋晗 编著

# 国画技法详解

## 草虫禽鸟篇

▼ 多达50种题材

▼ 技法步骤精讲

▼ 专家视频示范

▼ 名画深度赏析

▼ 兼修名诗名句



化学工业出版社

勾秋晗 编著

# 国画技法详解

## 草虫禽鸟篇



化学工业出版社

· 北京 ·

“国画技法详解”包括《国画技法详解 植物水族篇》和《国画技法详解 草虫禽鸟篇》两本书，选取国画代表题材五十种，从蔬果花卉到鱼虫禽鸟，常见花鸟画题材一应俱全。每种题材包括五部分内容：第一部分为认识实物，包括实物彩色照片与特征介绍，便于学画者从本源上把握其外形体征；第二部分是名诗名句，使读者可以从文化内涵上加强对所绘题材的认识；第三部分为技法步骤分解，从一笔一墨的具体画法入手，配以详细的文字说明，步步深入，引领读者轻松掌握国画的基本技法；第四部分为小构图创作，便于初学者临摹参考；第五部分为名画欣赏，配以解读文字，有助于读者提高鉴赏水平。五个部分层层深入，示教直观，图文并茂，可使初学者循序渐进地理解和学习国画。

### 图书在版编目 (CIP) 数据

国画技法详解 草虫禽鸟篇 / 勾秋晗编著. —北京:  
化学工业出版社, 2017.5  
ISBN 978-7-122-29452-4

I. ①国… II. ①勾… III. ①花鸟画—国画技法  
IV. ①J212

中国版本图书馆 CIP 数据核字 (2017) 第 071276 号

---

责任编辑: 崔俊芳      装帧设计: 知天下  
责任校对: 宋 玮

---

出版发行: 化学工业出版社 (北京市东城区青年湖南街 13 号 邮政编码 100011)  
印 装: 北京东方宝隆印刷有限公司  
889mm×1194mm 1/16 印张 6 字数 150 千字 2017 年 6 月北京第 1 版第 1 次印刷

---

购书咨询: 010-64518888(传真: 010-64519686) 售后服务: 010-64518899  
网 址: <http://www.cip.com.cn>  
凡购买本书, 如有缺损质量问题, 本社销售中心负责调换。

---

定 价: 39.00 元

版权所有 违者必究

# 序

国画是中国传统文化的综合体现，国画把中华民族的审美特征，演化为笔墨观、色彩观和线条观，表现为意境。早在宋代就有“绘画，文之极也”之说。

现在市场上有不少的国画入门书籍：或是单纯的鉴赏类图谱，比如图谱、画法图解，用于鉴别图画或者评论画法；或是专门的技法指导，一般不是从学理、物理、审美方面表述，突出的仅是“本领”教育，而忽略了与之相关的综合素质培养。黑格尔曾经说过：“按照席勒的看法，美感教育的目的就是把欲念、感觉、冲动和情绪修养成为本身就是理性的……”。在席勒看来，理性与感性是处在对立面的冲突之中，而美感教育“所要做的”正是实现二者间的“协调”。这本书的编写在体例上把物理、画理融合在一起，按照人们对一般事物的认识、理解、掌握的规律，分为五个部分对花鸟画进行由技入道地表述，学习后自然会有“理性”与“感性”的平衡。这种看起来微观行为的学习，会将人的感情世界的东西、宏观方面的建树和成长渗透进身心的发展，起着潜移默化的促进和补足作用。

国画由技入道的学习，在培养绘画本身兴趣的同时，亦能感受到国画技法从笔墨、色彩、经营布局的“画理”，从而传承中华民族的传统精神。这也正是勾秋晗先生在本书中所做的尝试和努力，希望通过这种技能、知识和艺术修养的教育，使读者朋友们提高审美境界，从而理解和研习国画。

李东风

陕西师范大学美术学院教授

中央教育科学研究所特聘专家

2017年2月



# 前言

在世界美术发展史上，中国画（简称国画）和西洋画是并蒂而开的两朵奇葩。国画融诗、书、画、印为一体，画中风景画外诗，追求含蓄之美，具有独特的艺术魅力，是中华民族的国之瑰宝和骄傲。当前，随着我国经济发展的繁荣昌盛，物质日渐丰盈，人民的文化需求越来越高，国画越来越受到欢迎，热爱国画并学习国画的人日益增多。

“国画技法详解”即为广大国画爱好者编写而成，力求能适应初学者的需求，从简单的蔬果题材入手，由浅入深、由易至难，循序渐进地帮助研习者进入国画的殿堂。全书选取花鸟画代表题材五十种，分为《国画技法详解 草虫禽鸟篇》和《国画技法详解 植物水族篇》两本书，从蔬果花卉到鱼虫禽鸟，常见花鸟画题材一应俱全。每种题材分为五部分内容：第一部分为认识实物，包括实物彩色照片与特征介绍，便于学画者从本源上把握其外形特征；第二部分是名诗名句，使读者可以从文化内涵上加强对所绘题材的认识；第三部分为技法步骤分解，从一笔一墨的具体画法入手，配以详细的文字说明，步步深入，引领读者轻松学习掌握国画的基本技法；第四部分为小构图创作，便于初学者临摹参考；第五部分为名画欣赏，配以解读文字，有助于读者提高鉴赏水平。五个部分层层深入，内容全面，示教直观，图文并茂。读者阅读以后，可以加深对写意花鸟画的理解，并在创作上得到相应的提高。

画有常理而无常法，本书所做示范技法步骤只是给读者一种参考方法与启示。成法本身并非死法，学画者经过一段时间的练习，掌握了书中所介绍的方法以后，还要多研习历代名家经典作品，深入生活，融入自然，细心观察与写生，培养自己的想象力。在临摹、观察、写生、整理的基础上，多画多练，将客观形象与主观感情有机地融合，不断探索，找到一种适合自己独特感受的艺术语言。希望本书的出版对书画爱好者能够有所启迪，有所帮助。

感谢李东风教授为本书作序。在编写过程中，承蒙张永红、朱曹举、张建忠、张立铁、曹晏山、杜海锋、王秀荣、杨呈行、陈计元、张猛东等师友的大力支持与帮助，谨致谢意！

由于编者知识水平所限，书中难免有不足之处，希望广大读者提出宝贵意见，以便再版时得以改正。

勾秋晗

2017年2月

# 目 录

## 第一章 国画基础知识

- 02 一、国画概述
- 02 二、国画的工具和材料
- 03 三、国画技法要点
- 06 四、构图、题款、用印

## 第二章 写意草虫

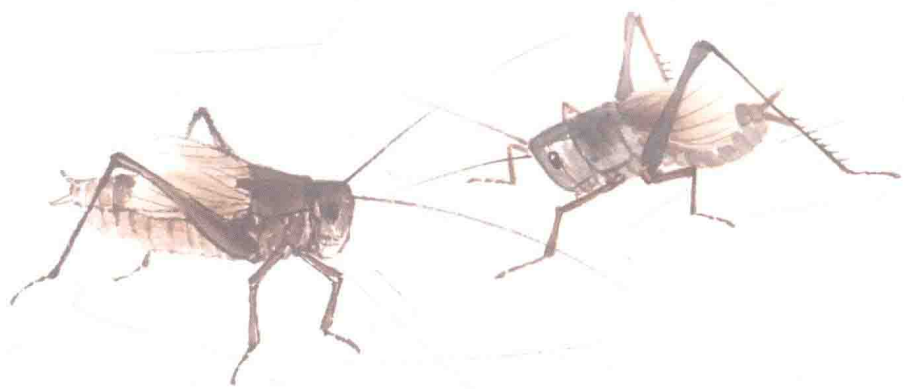
- 08 第一节 蝉 薄如蝉翼，饮露吟风
- 11 第二节 蟋蟀 善鸣好斗，身轻巧藏
- 14 第三节 天牛 眠柔寄柳，角比身长
- 17 第四节 蜻蜓 盈盈一点，羽翅轻翩
- 20 第五节 螳螂 巨斧勾镰，本性凶残
- 23 第六节 蚱蜢 大翅轻巧，先浓后淡
- 26 第七节 蝗虫 豆棚瓜架，声声诉慢
- 29 第八节 蝈蝈 青绿婉转，点缀花间
- 32 第九节 蝴蝶 展翅斑斓，羽化如仙

## 第三章 写意禽鸟

- 37 第一节 麻雀 食尽千粟，秉性欢愉
- 41 第二节 太平鸟 体美声柔，吉祥太平
- 44 第三节 八哥 蔬叶为食，能学人语
- 48 第四节 黄鹂 阴阴夏木，婉转好音
- 52 第五节 蜡嘴雀 削项蜡嘴，青眼白眉



- 56 第六节 鹤鹑 夺胜争先，平安自然
- 59 第七节 喜鹊 结群性喜，步步高攀
- 63 第八节 寿带鸟 冠羽雀目，凤尾飘然
- 67 第九节 芦雁 芦苇茫茫，水畔悠然
- 70 第十节 鸭 一身圆润，近水尽欢
- 74 第十一节 翠鸟 回顾生碧，动扬缥青
- 77 第十二节 鸳鸯 风雨同舟，一世温情
- 80 第十三节 丹顶鹤 白雪为衣，傲骨翩翩
- 84 第十四节 家鸡 捉虫入草，姿态拙憨
- 87 第十五节 鹰 不受羁绊，独翱山间



# 第一章

## 国画基础知识





## 一、国画概述

国画即中国画，一般称之为丹青，主要指的是画在绢、宣纸、帛上并加以装裱的卷轴画。近现代以来，为区别于西方油画（又称西洋画）等外国绘画而称之为中国画，简称“国画”。

国画按题材可分为人物画、山水画、花鸟画等。按其表现方法又有写意画、工笔画、兼工带写、白描、没骨等。中国画的画幅形式较为多样：横向展开的有长卷（又称手卷）、横披；纵向展开的有条幅、中堂；盈尺大小的有册页、斗方；画在扇面上的有折扇、团扇等。

中国传统绘画十分重视对自然物象的描写，常常赋予花卉、禽鸟一种人文精神。



写意画



工笔画



兼工带写

## 二、国画的工具和材料

国画特殊风格的形成，是与其特定工具和材料密不可分的。国画的工具和材料总的来说有笔墨纸砚，号称文房四宝。

### 1. 笔

国画所用的笔是毛笔。毛笔名称和种类很多，主要分为硬毫、软毫和软硬兼备的兼毫三大类。

硬毫是用狼毫、兔毫做成，适于工笔白描勾线、山石叶脉勾线等。如衣纹、叶筋、中红毛、小红毛等均属硬毫类。

软毫大多用羊毛制成，多用于渲染、着色。如大、中楷羊毫以及各种排笔均属软毫类。

兼毫软硬适度，性能介于软毫、硬毫之间，刚柔相济，取长补短，能勾能染。这种笔中间用狼毫，外层用羊毫。如七紫三羊、五紫五羊、三紫七羊以及大白云、中白云、小白云均属兼毫类。

初学国画，准备几支大白云、中白云、小白云、大狼毫、中狼毫、小狼毫即可。除毛笔外，炭条



毛笔、板刷

和铅笔也是起稿不可缺少的工具。

## 2. 墨

墨大体上可分为松烟墨、油烟墨和漆烟墨三种。松烟墨的特点是黑而无光，一般运用于画工笔人物的乌发、禽鸟的翎毛等。油烟墨是用于绘画的主要墨种，它的特点是既黑又有光泽，能画出细致的浓淡变化、深浅层次。漆烟墨是墨中最黑的一种，画在矾纸上，干后墨色黑如磁漆，但反光较强，不宜重复次数过多。

为了方便起见，平时练笔或外出写生，选用质量好的墨汁就行。

## 3. 纸

古代作画兼用纸、绢，近代多用宣纸。国画最常用的纸产于安徽的宣城，故名为宣纸。宣纸是檀树皮和稻草经过多道工序制造而成。好的宣纸洁白得像雪一样，厚薄均匀，绵软坚韧，美观大方，着墨牢固，着色也不皱，能长久地收藏，有“纸寿千年”之说。

宣纸按加工方法分类，一般可分为生宣、熟宣、半熟宣三种。生宣是没有经过加工的，吸水性和沁水性都强，易产生丰富的墨韵变化。生宣的品类有夹贡、净皮、单宣、棉连等，写意画多用生宣。熟宣在加工时用明矾等涂过，吸水能力弱，宜于画工笔画。熟宣可再加工，珊瑚、云母笺、冷金、洒金、蜡生金花罗纹、桃红虎皮等皆为由熟宣再加工的花色纸。半熟宣也是从生宣加工而成，吸水能力界乎前两者之间，“玉版宣”即属此类。

## 4. 砚

砚是用于研墨的器具，多为石质，有方形、圆形、长方形等多种造型。砚的品种很多。我国有四大名砚，即端砚、歙砚、洮砚和澄泥砚。初学国画不磨墨，可用小白碟代替。

## 5. 颜料

国画使用的颜料有植物颜料（水色）、天然矿物质颜料（石色）、化学合成颜料三大类。植物颜料有花青、胭脂、藤黄等，特点是透明，可以相互调和和使用，没有覆盖力，色泽不稳定，容易褪色。矿物质颜料有赭石、朱砂、朱磬、石青、石绿、石黄等，特点是不透明，相互不能调和和使用，覆盖力强，色泽稳定，不易褪色。由锌管包装的国画颜料大都是化学合成颜料。

初学画国画，一般还要准备笔洗或干净的白瓷盆、调色盘、笔帘、笔架以及镇尺、画毡等。

## 三、国画技法要点

国画的技法，实际上可以理解为国画中运用毛笔的方法，也就是因毛笔而产生的用笔、用墨的技法，其中墨法中包含了色彩的技法。简单说来，国画的笔法，是由点、线、面组成，而线条的运用是最重要的。国画中描写线条的方法被



墨、中国画颜料



笔洗、笔架、镇尺

称为“用笔”；用水墨的方法，被称为“用墨”。

## 1. 执笔

国画执笔同于书法。虽然各人喜好不同，执笔方法也无定式，但初学者必须要掌握基本要领。拿毛笔时用拇指、食指把住笔杆，呈“龙眼”或“凤眼”状，中指紧随食指把住笔杆。执住笔后，一般笔杆不超过食指的第一指节。指实、掌虚、腕平、五指齐力，运转收放要自然。书法执笔较严谨，绘画执笔较灵活，可直掌可横卧，执笔可略高一些，笔锋转动才能灵活，腕、肘、肩、身互相配合，动转方能得力。

## 2. 笔法

笔法是由行笔而形成的。行笔包括起笔、运笔、收笔三个部分，起笔和收笔逆入藏锋、自然含蓄。用笔要意在笔先，以意使笔才能因意成象。笔要有力度，古人所称“力透纸背”“骨法用笔”“力能扛鼎”，就是强调用笔的功力。

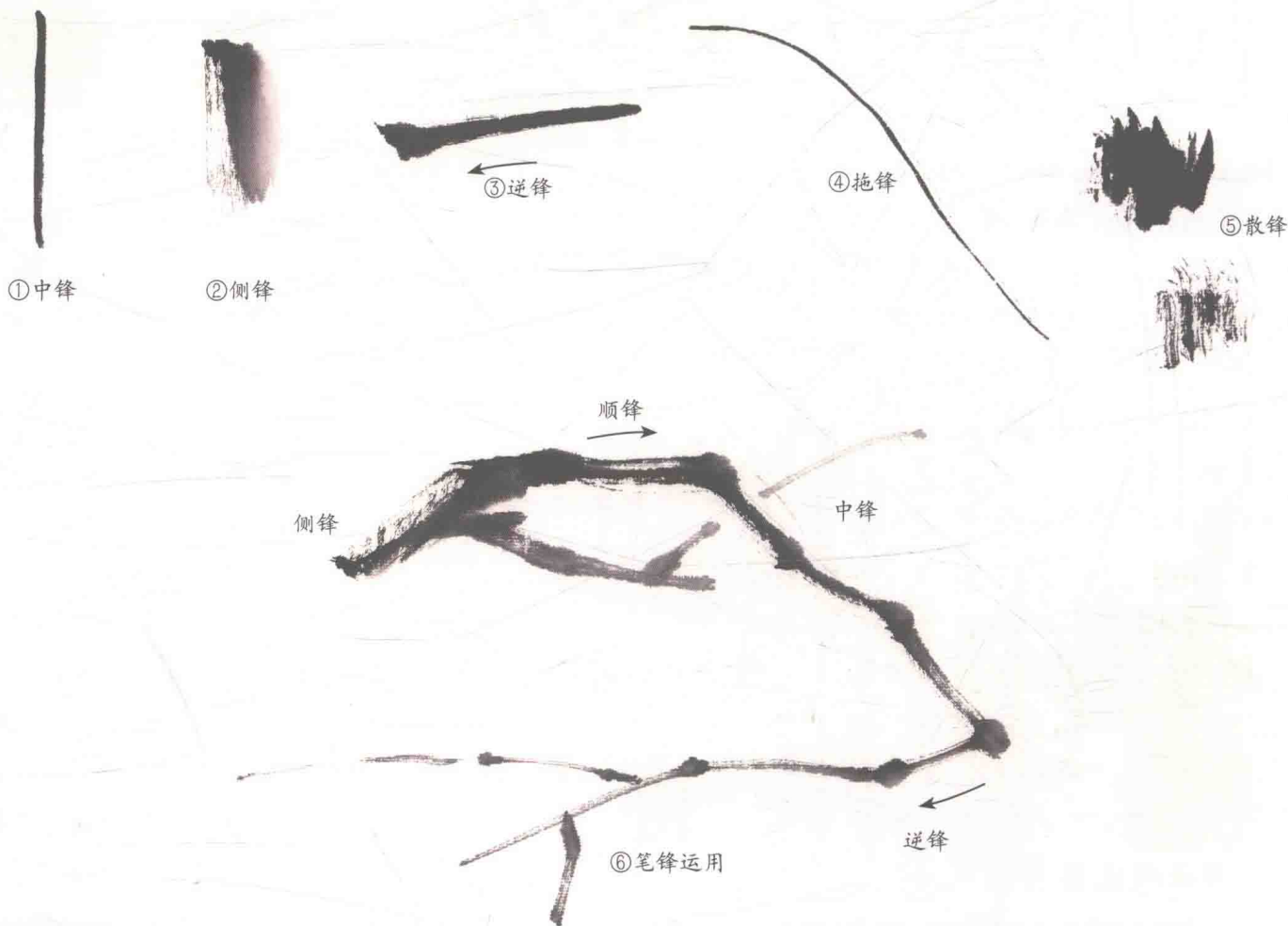
运笔有中锋、侧锋、逆锋、拖锋、散锋等区别，以中锋用笔最重要，它是国画笔法的骨。

(1) 中锋：握笔较直，使笔头中间有力，笔锋基本上在笔痕的中央，笔痕呈圆柱形。

(2) 侧锋：笔锋略向左右倾斜，使笔尖、笔腰同时一侧着力，笔痕变化较多，有时出现一面光一面成锯齿形的效果，能同时表现线与面。



执笔方式





(3) 逆锋：将笔头倒逆而行。顺锋作画时，笔根在前，笔尖尾随；逆锋用笔则相反，笔尖在前，笔根尾随，自下而上，自右而左逆毛而行，具有苍劲、古拙的效果。

(4) 拖锋：笔头侧卧于画面，顺毛而行，笔痕舒展流畅，自然松动。

(5) 散锋：笔毛散开而笔痕丰富虚灵、轻松飘逸、面积较大，皴擦点簇常用散锋。

### 3. 墨法

国画又称为水墨画，历来用墨方法很多，谈墨法离不开水。墨法，就是利用水的作用，产生了浓、淡、干、湿、深、浅不同的变化。既是水墨，当以墨为体，以水为用。“墨分五彩”，讲的是墨有焦、浓、重、淡、轻，又有枯、干、渴、润、湿的用墨用水程度和轻重的区分。这里墨法主要介绍常用的破墨法、积墨法、焦墨法、宿墨法。

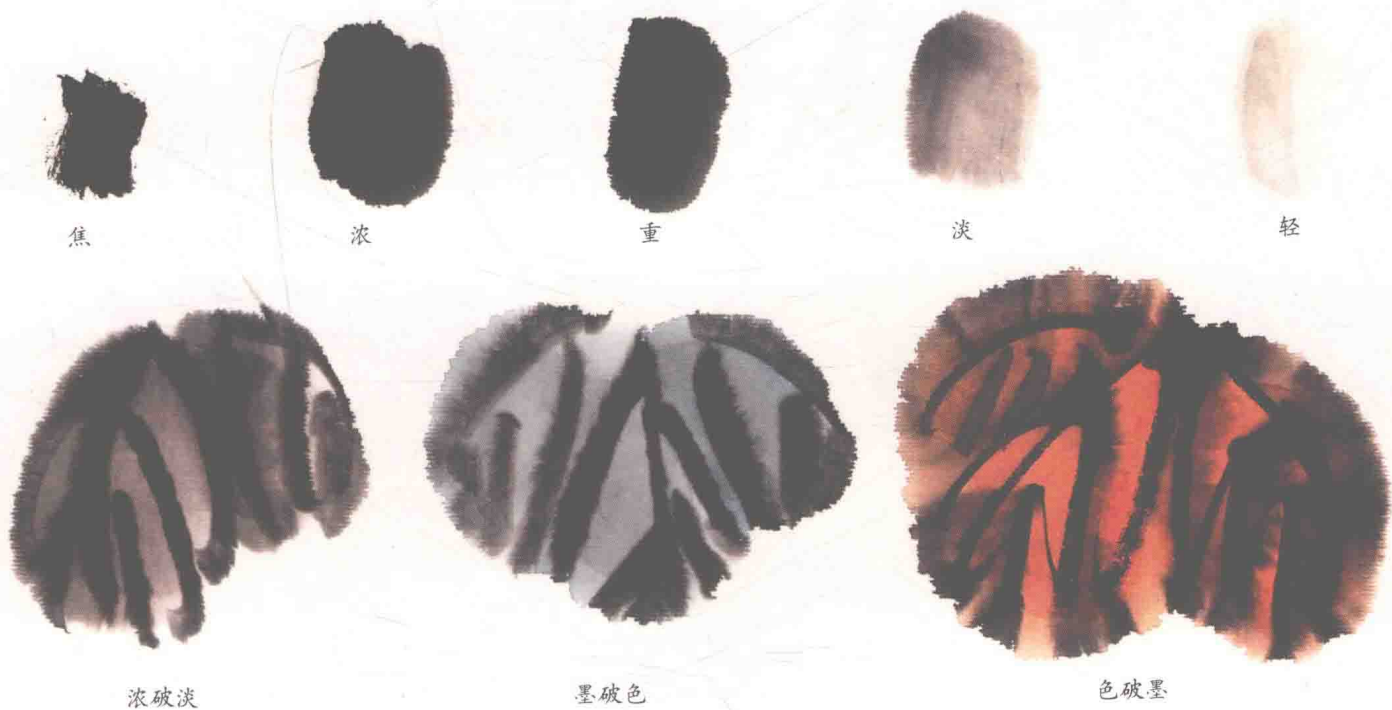
(1) 破墨法。破墨法分为浓破淡、淡破浓两种表现形式。破墨法是以不同水量、不同墨色，先后重叠而产生一种新的墨色效果的表现手法。它必须趁湿进行，达到互破的目的。破墨法的特点是渗化处笔痕时隐时现、相互渗透，有一种丰富、自然的美感。

(2) 积墨法。这是一种由淡到浓、反复交错、层层相叠的方法。积墨可湿积也可干积。湿积易显墨韵，干积易见墨骨。能做到积染千层，仍然元气淋漓为佳。

(3) 焦墨法。用笔枯干、滞涩、凝重，极富表现力。焦墨运行中速度缓慢，故而老辣苍茫。但焦墨不宜多用，与湿笔对比使用方显焦墨的意韵。

(4) 宿墨法。即以时隔一日或数日的墨汁，蘸清水在宣纸上所呈现出的一种脱胶墨韵用墨法。宿墨法在现代常常使用，宿墨在宣纸上的渗化比新墨渗化多了一种笔墨意味，具有空灵、简淡的美感。

国画多注重水墨的效果，用色一般比较少，有“色不碍墨，墨不碍色”的要求。用色方法有以水墨为主，不着色或少着色的水墨法，有称为轻着色，多以花青、藤黄、赭石为主的浅绛色水墨法，这两种方法多用于国画写意画；还有称为大着色的重彩法，多用在国画工笔画上。重彩法多用石青、石绿、朱砂、金银等矿物色，一般要多次涂染，厚重而又鲜艳。





## 四、构图、题款、用印

### 1. 常见的一些构图规律

构图亦称章法、布局，是国画创作中的重要环节。构图的成功与否关系到一幅作品的好与坏。构图必须与画面立意相结合，也就是要与画面的内容相协调。

(1) 对立统一。构图要运用对立统一规律，要体现宾与主、远与近、虚与实、疏与密、聚与散、开与合、藏与露、黑与白、大与小等关系。对立是变化的，统一是均衡的。只有把这些对立关系统一在画面中，才可称得上是好的构图。

(2) 主题分明。在国画中，主体只有一个，其他是宾体，起着辅助、从属于主体的作用。主体和宾体是相互依存、浑然一体的。只有国画构图中宾主分明，画面才能主题分明，才能不至于“喧宾夺主”。

(3) 起承转合。“起”“承”“转”“合”是一幅国画的几个关键的相互关联环节。所谓“起”，是主体展开的气势和方向，“承”是按主势和起势，增加变化，充实、丰富层次，因势利导的运动过程；“转”是借势逆转，以增加变化和趣味，是指打破主势，增加矛盾改变方向的部分；“合”是复归于主势，总结全局，达到相接、相承、相呼应的完善结局。

(4) 阴阳相生、虚实相生。它是一对矛盾，有虚则实存，有实则虚生，这样才能达到“生动自然”。“实”是指在画面上突出的实实在在的主体，“虚”往往是指处于次要的、远的、淡的、衬托的物象。在国画中尤其重视“虚白”的地方，“虚中有实，实中有虚”，它往往是画中的关键。

(5) 疏可跑马、密不通风。这里包括疏与密、聚与散、动与静、明与暗的种种对比。要求通过对比产生一种运动感、节奏感和韵律感，在布局中使画面更加富有变化。

### 2. 题款

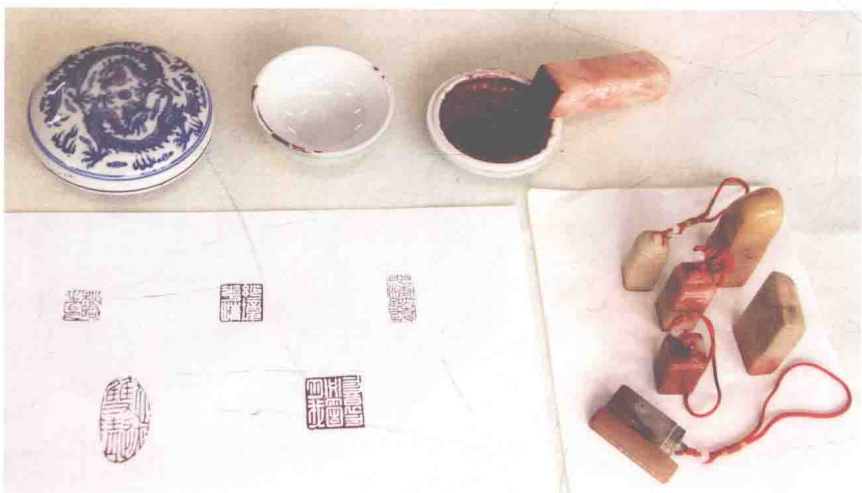
题款，又称落款、款题、题画、题字，或称为款识。包含“题”与“款”两方面的内容，在画上题写诗文，叫作“题”。在画上記写年月，签署姓名、别号和钤盖印章等，称为“款”。如系赠人之作，又需写上受赠者的姓名、字号、称谓以及应酬语和谦词等，内容与格式变化纷繁。在实际应用中，人们对题与款的区分并不严格，有时统称为题款。题款不仅要求诗文精美，同时也要求书法精妙。国画讲“书画同源”，一方面是技法的相互渗透，另一方面表现在题字、题款上，要求款式风格要和画风相和谐，与笔法相统一。一般说来，工笔画宜用篆书、隶书和楷书，写意画宜选择草篆、草隶和行书。文字的排列，要与画面协调为宜。诗文、书法和绘画完美结合在一起，称为“三绝”。

### 3. 用印

印章分姓名章、姓氏章、名章、字号章、年代章、收藏章等。盖在题款前面或书画上角的称“引首章”，盖在左下角或右下角的叫“压角章”。压角章应比名章、引首章大一些，压角与引首章盖的位置多是对角关系，起着互相呼应的作用。

同时盖几个不同内容的印章时要注意大小、形状、书体以及朱文、白文的搭配关系，在和谐中求变化。用印风格要和画风相一致，一般写意画宜用粗放的印，工笔画宜用工整的印。

国画是融诗文、书法、篆刻、绘画于一体的综合性艺术。一幅优秀的国画，应该是“诗”“书”“画”“印”完美地结合在一起的作品，它们是一个不可分割的统一体。



国画印章

# 第二章 写意草虫

草虫画作为绘画艺术的一种表现形式和内容，经久不衰，并不断得以发展，究其原因在于历代画家们以现实为基础，抓住对象的特征，借助丰富的想象，把多姿多态的小生物刻画得惟妙惟肖。那些经典作品中反映出的诗情画意，给人们以无穷的联想和醇美的回味。

草虫其物虽微，却结构俱全，稍一疏忽，形态就会失真。要画好一幅形神兼备、生机盎然的草虫画并非易事。除了学习吸收前人的绘画技法和实践经验，绘画者还要静心观察草虫的种种动态，仔细琢磨各种草虫的一举一动，长期写生记录下来，不断积累素材。画写意的草虫画，要求在构图、色彩和笔墨上都要简洁。画草虫时要抓住其体态结构的几个面，基本上一笔一个结构，干净利落，用笔不宜重复和琐碎。要抓住其动感，抓住其正在爬行或准备跳跃的瞬间，同时还要注意季节性。四季花卉的花期不同，同样要配符合季节的草虫，不能违背自然规律。



# 第一节

## 蝉

薄如蝉翼，饮露吟风

垂缕饮清露，流出出疏桐。  
居高声自远，非是藉秋风。

——[隋]虞世南

断角斜阳触处愁，长亭搔首晚悠悠。  
世间最是蝉堪恨，送尽行人更送秋。

——[宋]陆游



### 一、认识蝉

蝉又名知了，体长2—5cm，有两对膜翅，复眼突出，单眼3个。夏天在树上鸣叫，叫声响亮，用针刺口器吸取树汁。其幼虫栖息土中，吸取树根汁液，对树木有害。蝉蜕下的壳可以做药材。

蝉最初是幼虫，后来成为地上的蝉蛹，最后变成飞虫，所以蝉在中国古代象征着复活和永生。蝉亦是禅，所以蝉自古就受到文人墨客的青睐。

### 二、蝉的画法



1. 中墨调浓墨，中侧锋画背部，要画出背部的浑圆质感。



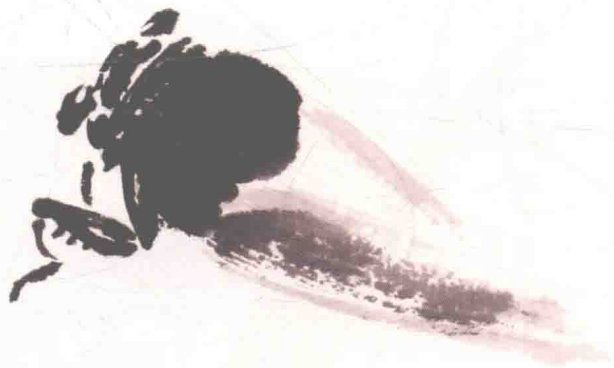
2. 重墨画颈和头，浓墨点眼，留出高光。



3. 定出前足位置。



4. 重墨画前足，要见笔触。

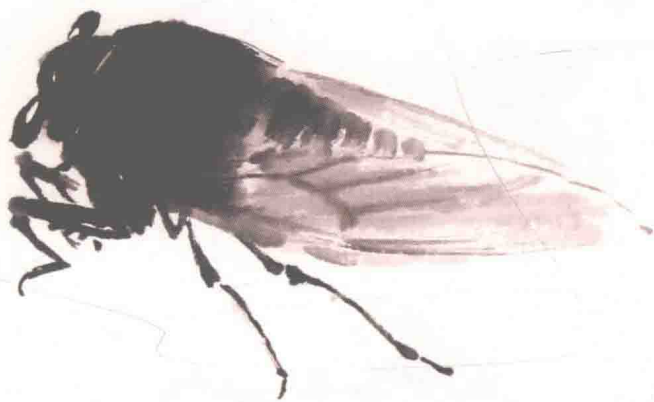


5. 淡墨虚笔画翅，根部粗重，用笔要略重略实，翅梢部轻，用笔要虚。





6. 淡墨调浓墨画露出的腰腹。翅膀遮盖和后面的部分，墨色要淡，结构稍模糊些。



7. 浓墨画中腿和后腿，注意粗细变化；细笔勾翅膀筋脉，根部实，梢部虚。

### 三、创作参考







#### 四、名画赏析

——齐白石《蝉与雁来红》

在齐白石的画中，蝉也是一个常见的题材。他笔下的蝉，用笔简练精妙。

这件作品扑面而来的是满眼的红色，一横一竖的两枝雁来红交汇于画面右侧，一左一右的两处浓重墨色增强了作品的层次感。两枝娇艳的雁来红，单色为之，淡色画叶，重色勾筋，浓淡自然呈现。左侧一只匍匐在雁来红叶子上的蝉似乎正在鸣唱，仿佛在认真地感受那浓重的秋意，体会那深重的露珠，工笔画的蝉细致逼真。

就这件作品来说，对比无处不在，既有色彩对比，左侧刻画入微的蝉和右侧重墨“萍翁”呼应，与大面积的红形成鲜明的对比；也有工与写的对比，精细入微的工笔蝉与大气磅礴的写意雁来红，又是一个鲜明对比。

##### ◎名家介绍

齐白石(1864—1957年)，湖南湘潭人。原名纯芝，字渭青，号兰亭。后改名璜，字濒生，号白石、白石山翁、老萍、借山吟馆主者、寄萍堂主人、三百石印富翁，他是近现代中国绘画大师、世界文化名人；擅画花鸟、虫鱼、山水、人物，笔墨雄浑滋润，色彩浓艳明快，造型简练生动，意境醇厚朴实。