

CCTV

中国中央电视台

电视系列片

《国宝档案》栏目组 编著

[贰]

绘画案

国宝档案

National Treasure Archive

博览中华稀世珍宝 · 探寻国宝传世之谜



中国出版集团 | 全国百佳图书
中国民主法制出版社 | 出版单位

国宝档案

National Treasure Archive

《国宝档案》栏目组
编著



[贰]

绘画案



中国出版集团 | 全国百佳图书
中国民主法制出版社 | 出版单位

图书在版编目(CIP)数据

国宝档案·绘画案 / 中央电视台《国宝档案》栏目
组编著. —北京: 中国民主法制出版社, 2018.3
ISBN 978-7-5162-1544-9

I. ①国… II. ①中… III. ①文物—介绍—中国②中
国画—介绍—中国 IV. ①K87

中国版本图书馆 CIP 数据核字 (2018) 第 041612 号

图书出品人 / 刘海涛
出版统筹 / 乔先彪
责任编辑 / 赵卜慧 梁 惠 张 霞

书名 / 国宝档案·绘画案
作者 / 中央电视台《国宝档案》栏目组 编著

出版·发行 / 中国民主法制出版社
地址 / 北京市丰台区右安门外玉林里 7 号 (100069)
电话 / (010) 63292534 63057714 (发行部) 63055259 (总编室)
传真 / (010) 63056975 63055378

http: //www.npcpub.com

E-mail: mzfz@npcpub.com

经销 / 新华书店

开本 / 16 开 710 毫米 × 1000 毫米

印张 / 21.75

字数 / 226 千字

版本 / 2018 年 4 月第 1 版 2018 年 4 月第 1 次印刷

印刷 / 北京新华印刷有限公司

书号 / ISBN 978-7-5162-1544-9

定价 / 69.00 元

出版声明 / 版权所有, 侵权必究。

(如有缺页或倒装, 本社负责退换)

目

录

绘画

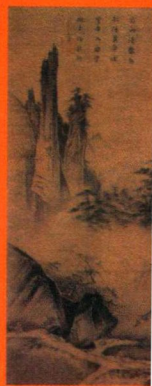
- 步辇图 2
- 高逸图 8
- 虢国夫人游春图 16
- 簪花仕女图 27
- 女史箴图 32
- 五牛图 40
- 韩熙载夜宴图 48
- 洛神赋图 61
- 重屏会棋图 74
- 文苑图 82
- 芙蓉锦鸡图 87
- 腊梅山禽图 91
- 瑞鹤图 96

- 101 清明上河图
- 115 溪山行旅图
- 122 雪景寒林图
- 126 十咏图
- 138 临韦偃牧放图
- 146 踏歌图
- 151 听琴图
- 156 白莲社图
- 164 快雪时晴图
- 170 富春山居图
- 180 仿黄公望富春山居图
- 188 鹊华秋色图
- 196 浴马图
- 204 水村图
- 212 挟弹游骑图
- 217 湘君湘夫人图
- 225 郑成功弈棋图

事茗图	230
兰亭修禊图	238
一团和气图	243
岁朝佳兆图	251
宪宗元宵行乐图卷	256
万树园赐宴图	262
万笏朝天图	270
平安春信图	279
《月曼清游》象牙雕册页	284
冰嬉图	290
雍正耕织图	298
皇清职贡图卷	310
帛画之谜	318
圆明园西洋楼铜版画	323
林树中与《海外藏中国历代名画》	328

国宝档案

绘画



步辇图

西藏位于中国的西南部，有着雪域高原的美誉。文成公主是公元7世纪中国大唐王朝的公主，她美丽聪慧、知书达理，深受西藏人民的爱戴和敬仰。公元641年，中国唐朝的都城长安皇宫内，来了一位特殊的客人，他此行的目的只有一个，就是向大唐的皇帝提亲。这个人是谁呢？大唐皇帝能答应他的提亲吗？文成公主远嫁西藏，带去了无数珍贵的嫁妆，其中更是有了一件珍宝世所罕见。

《国宝档案》
雪域高原
为您讲述《步辇图》
留下千年珍宝
的传奇故事

远嫁西藏

书写姻缘佳话

本集顾问·潘深亮

中国唐朝贞观十五年，也就是公元641年，唐太宗李世民统治下的唐王朝国力强盛，一派繁荣。

一天，都城长安的皇宫内来了一位特殊的客人，他满脸的络腮胡，此行的目的只有一个，这就是向大唐的皇帝提亲。

原来，这个人吐蕃的特使——禄东赞。吐蕃，是中国古时对西藏的称呼。禄东赞此行正是受藏王松赞干布的派遣，希望能够为松赞干布迎娶文成公主。

然而，要想娶到大唐的公主决非易事。传说当时西域其他部落的请婚使者也相继到了长安，都希望能够迎娶大唐公主，和大唐建立亲密关系。传说，唐太宗出了7道难题，谁能正确解答，顺利过关，就将公主嫁给那个使者的主人。

首先，唐太宗给使臣们展示了100只母马和100只小马，让使臣分出，马群中各自的母子关系。

禄东赞将小马驹单独关上一夜，不给草料不给水喝。第二天，放到母马群里去，小马驹都找各自的母马吃奶去了。禄东赞先胜一局。

接下来，禄东赞依靠聪明机智，一一顺利过关，最终获得了胜利。唐太宗大喜，恩准大唐文成公主与松赞干布联姻。为此，唐太宗还专门命宫廷画师阎立本，用绘画的形式将文成公主入藏联姻的故事再现出来，这就是唐朝著名的画作《步辇图》。

《步辇图》是一幅绢本设色画作，长129.6厘米，宽38.5厘米。画中人物形神兼备、性格分明。画的右侧，唐太宗李世民坐于步辇上，宫女9人前后左右分列，有的抬辇、扶辇，有的持扇、打伞，各具姿态。画的左侧，拱手肃立者，正是吐蕃使者禄东赞。

“步辇”是中国古代帝王乘坐的代步工具，通常被称为“辇”，本来和车一样是有轮子的。秦朝以后，帝王、皇后所乘的辇车去轮为舆，成为轿子，并且由马拉改为人抬。帝王乘坐步辇，多了一些典雅和休闲的气息，同时，也具有着最高统治者的威严和尊贵。

唐太宗是中国唐朝历史上享有盛名的皇帝，《步辇图》上，他安详自若，威严的神情中流露出对使者的盛情和嘉许，而吐蕃使者禄东赞脸颊丰满，高鼻，黑黑的络腮胡，矫健中略带粗犷的性格特征，特别是额头上几条长长的皱纹，与质朴的面面融合在一起，表现了他的才智和丰富的阅历。禄东赞举止谦恭，敬畏且沉稳。



名称：步辇图
长：129.6 厘米
宽：38.5 厘米
年代：唐朝
作者：阎立本
级别：国家一级文物
现藏：北京故宫博物院

《步辇图》独具匠心、另辟蹊径。它没有描绘人物众多的文成公主出嫁送行的盛大场面，也没有刻画期待和欢乐气氛的松赞干布迎亲场面，而是选择了唐太宗接见禄东赞这一高端会见的情景，人物情节鲜明，生动地再现了唐王朝和西藏联姻的历史，更凸显了唐王朝和西藏的亲密关系。



文成公主入藏，使唐王朝与西藏以及汉藏民族的关系进入了一个新的历史阶段。文成公主的婚礼盛大隆重，一方面，大唐皇帝送上了数不胜数的嫁妆，同时，松赞干布以及整个西藏为了迎接文成公主，也是做足了准备。

松赞干布是西藏历史上一位赫赫有名的首领。松赞干布在位初期，便开始与唐王朝建立关系，向大唐遣使朝贡。为了更好地与唐王朝交好，公元638年，松赞干布两次派出使节，向大唐请求和亲，最终获准，国宝名画《步辇图》也是由此而来。唐贞观二十三年，松赞干布受唐封为驸马都尉、西海郡王。

话说，松赞干布得知唐太宗同意将文成公主嫁给自己，非常高兴。为了迎接文成公主，松赞干布专门修建了布达拉宫。

布达拉宫依山而建，堂皇壮丽，气势磅礴。9层高的宫殿建筑为红白两色，映衬在蓝天白云下，雄伟庄严，是世界上海拔最高，集宫殿、城堡和寺院于一体的宏伟建筑。然而，历经沧桑岁月，当年松赞干布为文成公主修建的布达拉宫已经被毁，只有布达拉宫上的法王殿是唐朝时期遗留下来的，传说松赞干布和文成公主曾在此居住。

公元641年，文成公主出嫁时，规格很高，嫁妆中有各种珠宝、丝绸，还有中原的经史、医药、历法等。为了保障公主一路顺风，唐太宗命沿途官府修路架桥，造船制筏，建筑佛堂，开辟通道。

松赞干布更是亲自率领满朝官员与大队人马迎亲于柏海，也就是今天的扎陵湖和鄂陵湖，并在此举行欢迎仪式，仪式隆重热烈，盛况空前。

为了迎接文成公主进藏，藏族先民创造了舞蹈甲谐，意为隆重的歌舞表演，舞蹈中有一段如巨龙盘旋的舞姿，象征

着文成公主进藏时穿越千山万水的辛苦历程，生动地表达了藏族人民对文成公主的敬爱之情。如今，甲谐舞仍在西藏民间传承着。

作为以文成公主入藏为主题的《步辇图》，表现手法简练而明朗，背景道具简洁，人物更加突出。

《步辇图》上唐太宗的威严大度和亲和，禄东赞的谦和肃穆和恭敬拘谨，以及宫女的矜持柔美，都一一跃然纸上，似乎使人们也回到了中国的盛唐年间，目睹了已经载入中华民族史册的汉藏联姻史诗的风采……

《步辇图》是中国历史上唐王朝汉藏联姻的见证，也是文成公主和藏王松赞干布幸福爱情的见证，弥足珍贵。



高逸图

公元3世纪至5世纪的中国魏晋时期，有7位非常儒雅的隐士，被称为“竹林七贤”，关于他们的故事一直被人们所津津乐道，后人也以他们的有趣故事为主题创作了许多的绘画作品。《高逸图》就是一幅再现“竹林七贤”风采的名画。

《国宝档案》与您一起欣赏《高逸图》的风采

竹林七贤 心清志雅
妙笔生花 借古抒怀

本集顾问·单国霖

《高逸图》现藏于中国上海博物馆，它纵45.2厘米，横168.7厘米，是一幅彩色绢本的人物画。此画构图采取树石与人物相间隔，次要人物与主要人物相衬托的手法，既突出了主要人物，又将各个人物的动作情态统一于和谐的环境之中。

画中的第一个人体态丰腴，袒身披襟，一副放诞傲慢的样子；第二个人裸足趺坐，样子慵懒；第三个人满颐髭须，双手捧杯，回头做欲吐状；第四人面带笑容，悠然自得。他们从右至左依次为“竹林七贤”中的山涛、王戎、刘伶和阮籍。画家通过娴熟高超的技艺，出色地刻画出了魏晋士大夫放荡不羁、风流倜傥的气质。

那么,《高逸图》的作者是谁?他为什么要画这样一幅画呢?这还要从中国唐朝广明年间的一场战争讲起……

唐朝僖宗广明元年,也就是公元880年,当时正值唐朝末年,战祸频繁,宦官集团横征暴敛,贫苦的农民忍无可忍,纷纷揭竿而起。

这年的12月初,黄巢农民起义军以千军万马之势,从淮河以北,攻克了洛阳之后,又直奔潼关渐渐逼近长安。

皇宫中一片混乱,宦官宫女一片恐慌,不知如何是好。

皇帝唐僖宗急忙命侍从收拾行李,与几位皇妃偷偷地从子城含光殿金光门落荒出逃,他身边没有任何大臣随行,却只带了一个随身御用画家,这人便是孙位。

孙位,浙江绍兴人,后改名遇,是唐末杰出的人物画家。他擅画人物、山水、松石、墨竹和佛道宗教画。所画龙水,跃跃欲飞,汹涌澎湃;松石竹木,笔墨精妙,气象雄浑;深得皇帝的喜爱,所以唐僖宗才会把他带在身边。

孙位随皇帝逃往四川,虽说是捡了条命,但面对摇摇欲坠的唐王朝,他觉得抑郁不得志,经常一个人坐在房间,借酒消愁。

有一天,孙位喝完酒后,来到街上,目不斜视,只是一个心思地往前走,不知不觉便走到了山路上,山路两边大片大片的竹林,空气新鲜,清爽静寂,孙位望着这一处景观,不禁想起了历史上著名的“竹林七贤”。

“竹林七贤”是中国魏晋时期著名的7位隐士,他们崇尚老庄之说,不拘礼法,在文学上也卓有成就,颇负盛名,而且个个都是好酒之人。他们分别是嵇康、阮籍、山涛、向秀、阮咸、王戎和刘伶。

相传有一天，嵇康邀请另外6人到家中吃饭。酒足饭饱后，他提议到他家旁边的山上转转，也就是河南山阳县城东北20里处。6人欣然同意。他们一路上谈笑风生，不知不觉便爬上了半山腰，这里人迹稀少，漫山遍野长满了茂密、翠绿的竹子，是个饮酒纳凉的好地方。于是，从此这7人便经常聚在这里，在岚气笼罩的竹林中饮酒赋诗，抒情发愤，远离世俗，把身外的险恶、世事忘个一干二净，后人将其称为“竹林七贤”。

画家孙位站在这清风徐徐的竹林之中，不禁感慨万千，他非常渴望能像七贤一样，远离红尘喧嚣、淡出功名利禄，可是世事往往不如人所愿。

孙位走在回家的路上，若有所思，他心中突然产生了要把“竹林七贤”画下来的念头。山涛是“竹林七贤”中年龄最大的，就从山涛开始画起吧。那么，山涛是个什么样的人？孙位该如何来画他呢？

孙位回到家后，径直走进书房，拿出笔墨，寥寥几笔就把山涛的形象勾勒出来了：画中的山涛上身袒露，披襟抱膝，丰腴的躯体，倚着绮丽的花垫，头部微仰，一副放诞傲慢的样子。他旁边是一位侍者，手把一琴，带着疲劳的神色，立于其后。而在山涛的旁边，摆着精美的酒具，只赏不喝。

按理说，“竹林七贤”皆以嗜酒闻名，为什么孙位却把山涛画成只赏不喝呢？原来，这与山涛的酒品有关。

山涛喝酒极有分寸，他喜欢喝酒，但一生从未醉过。相传，有一天，“竹林七贤”聚在一起饮酒，6人放怀大喝，唯

有山涛缓缓饮来。阮咸嫌他喝得过慢，不停地催促，山涛却笑着说：“我喝酒向以八斗为足量，饮了八斗，便停杯不饮。”自此山涛落下了“八斗不醉山巨源”的绰号。

此号不久就被传到当朝皇帝耳朵里，皇帝不信。为了证实山涛的八斗之量，皇帝请他喝酒。皇帝命人拿出八斗酒让山涛喝，并趁山涛不注意叫人偷偷地多加了一些酒进去，山涛慢慢地饮，喝够八斗，却再也不喝了，皇帝连连称奇。

正因为这样，《高逸图》中的山涛旁酒具精美，然而他却只赏不喝，姿态傲慢。

这山涛的风度气韵被画家孙位描绘得惟妙惟肖，给人一种雅量深广的印象。可是相传，孙位画完山涛后，却辗转反侧，感到困难重重，再也画不下去了，这是为什么呢？原来，这个难，就难在怎样避免“七贤”姿态雷同、千篇一律。那么，孙位是将怎样将“七贤”以不同的姿态活灵活现地展现出来呢？

中国魏晋历史上的“竹林七贤”，是以嗜酒闻名而共同联袂一起走进历史舞台的，但是，他们也是一人一个样。于是，孙位决定先更好地了解“七贤”，然后再动笔接着画《高逸图》。

这一天，明月高悬，万籁静寂。孙位手捧友人送来的有关“七贤”的书籍秉烛夜读：他先看到的是王戎。

相传，王戎一出娘胎，王家上下欣喜万分。孩子出落得神采照人，那双眼睛可以直视太阳，眨也不眨，也不感到眩晕。待到王戎长大，那双炯炯有神的眼睛，善于察言观色，充满灵气。