

# 道地药材

## “黄金”图谱精粹

主编 黄璐琦 副主编 金艳 袁媛 彭华胜

道地药材是常用中药的精华，极具中医药特色。本书共收载30种道地药材，内容包括基原、黄氏道地沿革考、第四次中药资源普查产地分布数据、道地药材经验鉴别、显微图谱、金氏点评、其他产区及混淆品经验鉴别等。标本主要来源于第四次全国中药资源普查采集样品、中药资源中心馆藏标本以及药材市场购买样品。所有样品均由“国医大师”金世元教授鉴定。共附图390张，包括道地沿革图示、药材性状及鉴别关键点和显微鉴别图等。



上海科学技术出版社



# 道地药材“黄金”图谱精粹

主编 黄璐琦

副主编 金 艳 袁 媛 彭华胜

上海科学技术出版社

---

图书在版编目(CIP)数据

道地药材“黄金”图谱精粹/黄璐琦主编. —上海:  
上海科学技术出版社, 2017.10

ISBN 978-7-5478-3504-3

I. ①道… II. ①黄… III. ①中药材—标准 IV.  
①R282-65

中国版本图书馆CIP数据核字 (2017) 第060415号

---

审图号: GS (2017) 2372号

本书出版得到以下课题资助:

科技基础性工作专项“常用道地药材及其产区的特征、标准及数字化”(2015FY111500)

国家杰出青年科学基金项目(81325023)

中央本级重大增减支项目“名贵中药资源可持续利用能力建设”(2060302)

中央级公益性科研院所基本科研业务费专项(ZZ10-008)

道地药材“黄金”图谱精粹

主编 黄璐琦

上海世纪出版(集团)有限公司 出版、发行  
上海科学技术出版社  
(上海钦州南路71号 邮政编码200235 www.sstp.cn)

上海中华商务联合印刷有限公司 印刷

开本 787×1092 1/16 印张 10.5

字数 200千字

2017年10月第1版 2017年10月第1次印刷

ISBN 978-7-5478-3504-3/R·1343

定价: 75.00元

---

本书如有缺页、错装或损坏等严重质量问题, 请向工厂联系调换

## 内容提要

本书共收载30种道地药材,内容包括基原、黄氏道地沿革考、第四次中药资源普查产地分布数据、道地药材经验鉴别、道地药材显微图谱、金氏点评、其他产区经验鉴别,以及混淆品经验鉴别等。标本均由“国医大师”金世元教授鉴定,主要来源于第四次全国中药资源普查采集标本、中药资源中心馆藏标本以及药材市场购买样品。本书共附图390张,包括道地沿革图示、药材性状、鉴别关键点和显微鉴别图等。

本书图片清晰、标示精确,文字内容简明扼要,可供从事中药鉴定、资源等领域研究的工作者参考阅读。

# 编委会

## 主 编

黄璐琦（中国中医科学院中药资源中心）

## 副主编

金 艳（中国中医科学院中药资源中心）

袁 媛（中国中医科学院中药资源中心）

彭华胜（安徽中医药大学）

## 编 委（按姓氏音序排列）

程铭恩（安徽中医药大学）

黄璐琦（中国中医科学院中药资源中心）

金 艳（中国中医科学院中药资源中心）

景志贤（中国中医科学院中药资源中心）

李培红（中国中医科学院西苑医院）

罗 容（首都医科大学）

马 春（北京卫生职业学院）

马晓晶（中国中医科学院中药资源中心）

彭华胜（安徽中医药大学）

苏庆民（中国中医科学院中医药数据中心）

袁 媛（中国中医科学院中药资源中心）

查良平（安徽中医药大学）

翟华强（北京中医药大学）

詹志来（中国中医科学院中药资源中心）

张小波（中国中医科学院中药资源中心）

# 前 言

道地中药材,是指经过中医临床长期应用优选出来的,产在特定地域,与其他地区所产同种中药材相比,品质和疗效更好,且质量稳定,具有较高知名度的中药材。一种道地药材的形成,并不是某一时期或某一个人给命名的,它是我国历代医药学家通过千百年来临床验证总结而来的,其与中医学形成一个优良的理论体系,即医靠药治,药为医用。本书的编写出版,是在科技基础性工作专项“常用道地药材及其产区的特征、标准及数字化”的资助下,从建立的“道地药材”对照标本及图谱库中精选材料而成。黄璐琦院士通过文献考证,对道地药材的历史沿革进行了翔实的论述,并组织参加第四次中药资源普查的同道广泛收集标本。标本收集不易,除来源于第四次全国中药资源普查外,还来源于中国中医科学院中药资源中心馆藏标本、药材市场购买样品等。“道地药材”对照标本均由金世元教授鉴定,保存于中国中医科学院中药资源中心标本馆。金世元教授从事中医药事业至今已有77年,2008年被评为“首都国医名师”,2014年被评为“国医大师”,他在道地药材鉴定方面有着独到见解和精辟总结。“道地药材”对照标本蕴含着中药文化底蕴,代表了老一辈中药专家在“道地药材”方面的认知和感悟,对此我们应该继承传承。因此,将“道地药材”对照标本图谱命名为“黄金”图谱。

本书依据历史公认道地药材精选了30个品种,按照汉语拼音顺序排列,详述其基原、历史沿革、性状鉴别经验以及与其他产区药材的区别等。其中,“基原”叙述道地药材的品种来源及产地加工,对具有道地特色的加工技术给予了详细说明;“黄氏道地沿革考”详述道地药材产区的发展变

化,并附图标记历史记载的分布产区和道地产区;“第四次全国中药资源普查产地分布数据”根据第四次全国中药资源普查数据统计,该药材产地分布情况描述,目前普查已开展全国31个省938个县,但因为数据为实时填报,可能会出现某种药材重点产区没有注明,特此提示;“道地药材经验鉴别”详述道地药材的传统性状鉴别特征;“金氏点评”详细阐述了金世元教授对相关道地药材产地和质量的指点和评述,体现了道地药材的精髓;“其他产区经验鉴别”言简意赅地叙述了其他产区药材的质量特点;“历史品种经验鉴别”介绍历史上存在但现在已经消失且公认质量很好的药材品种,此项对于研究和恢复经典的“道地药材”具有重要的意义;另还设有“混淆品经验鉴别”“其他经验鉴别”等项。

本书附图390幅,包括药材性状及鉴别关键点图片和显微图片。所有图片均为首次发表,显微图片均由相应道地药材标本制作而成。本书对于从事中药生产、经营、检验、科研、教学等人员来说是一本较有价值的参考书。

编委会

2017年6月

# 目 录

1 亳桑皮	1		
2 川贝母	6		
3 川佛手	18		
4 川附子	22		
5 川厚朴	28		
6 川黄柏	34		
7 川黄连	40		
8 川羌活	45		
9 川天冬	50		
10 川芸皮	54		
11 凤丹皮	58		
12 广陈皮	63		
13 杭白芍	67		
14 杭白术	71		
15 杭白芷、川白芷	79		
16 杭麦冬	85		
		17 化橘红	91
		18 江梔子	95
		19 江枳壳	99
		20 姜黄	103
		21 茅苍术	108
		22 密银花	113
		23 岷当归	117
		24 热河黄芩	122
		25 山西青翘	127
		26 西宁大黄	130
		27 阳春砂仁	135
		28 云木香	140
		29 昭通天麻	144
		30 中宁枸杞	149





# 1 亳桑皮

## 【基原】

本品为桑科植物桑 *Morus alba* L. 的干燥根皮。

多在春、秋两季采收，趁新鲜时除去泥土及须根，刮去黄棕色粗皮（栓皮），纵向剖开皮部，剥取白色内皮晒干。切制饮片（宽丝）一般多在冬季，因其天冷多脆性。

## 【黄氏道地沿革考】

唐代《外台秘要》云：“桑根白皮新掘入地三尺者佳。”1955年版《汉药良劣鉴别》（一色直太郎著）记载：“有柔韧之薄皮者为上。”

1996年版《中国药材学》（徐璐珊主编）记载：“主产于河南、安徽、四川、湖南、河北、广东。以河南、安徽产量大，并以亳桑皮质量佳。”另1999年版《500味常用中药材的经验鉴别》（卢赣鹏主编）记载：“桑白皮野生、栽培均有。全国大部分地区均有生产……以河南、安徽产量大……桑白皮商品常按产地不同分有：亳桑皮（主产于亳州，皮质厚，宽阔而硬）……”

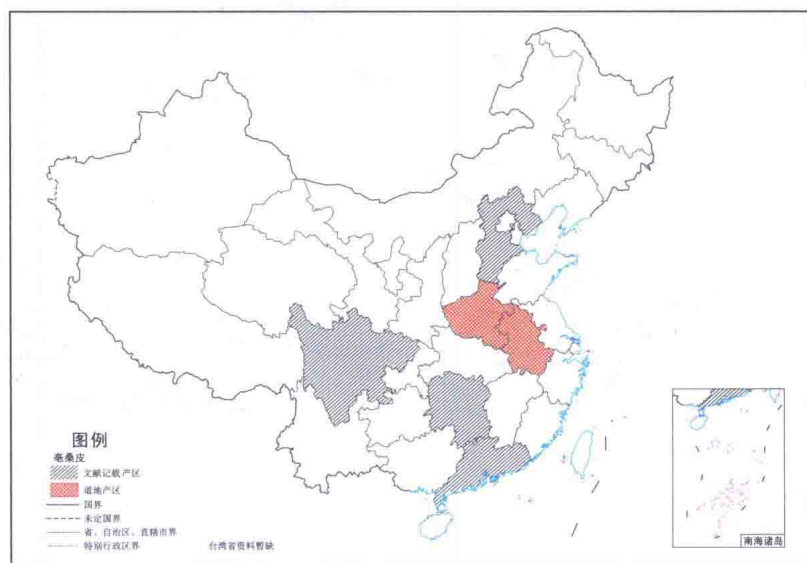


图 1-1 黄氏道地沿革考图示

亳桑皮被公认为质量好是近几十年的事情,2010年版《金世元中药材传统鉴别经验》(金世元主编)记载:“以河南、安徽产量大,统称‘亳桑皮’为‘道地药材’。”(图1-1)

### 【第四次全国中药资源普查产地分布数据】

桑 *Morus alba* L. 为广布种,全国多有分布。根据第四次全国中药资源普查数据最新统计,西至西藏米林,东至黑龙江林口,北至黑龙江杜尔伯特,南至海南乐东黎族自治州均有分布。

### 【道地药材经验鉴别】

亳桑皮 根皮呈扭曲的卷筒状、槽状或板片状,长短宽窄不一。外表面白色,较平坦;内表面黄白色或灰黄色,有细纵纹。质韧,纤维性强,难折断,易纵向撕裂,撕裂时有粉尘飞扬。气微,味微甘。(图1-2、图1-3)



图1-2 亳桑皮



图1-3 亳桑皮(横断面)

### 【道地药材显微图谱】

根皮部射线宽2~6列细胞;散有乳汁管;纤维多成束,仅少数单个散在,微木化;薄壁细胞含淀粉粒,有的细胞含草酸钙方晶。较老的根皮中,散在夹有石细胞的厚壁细胞群,胞腔大多含方晶。(图1-4~图1-8)

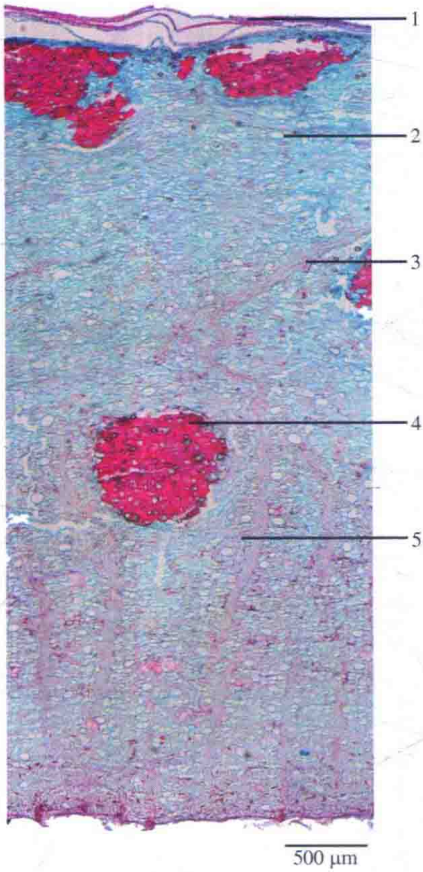


图 1-4 亳桑皮横切面

1. 木栓层
2. 乳管
3. 韧皮射线
4. 夹有石细胞的厚壁细胞群
5. 纤维束

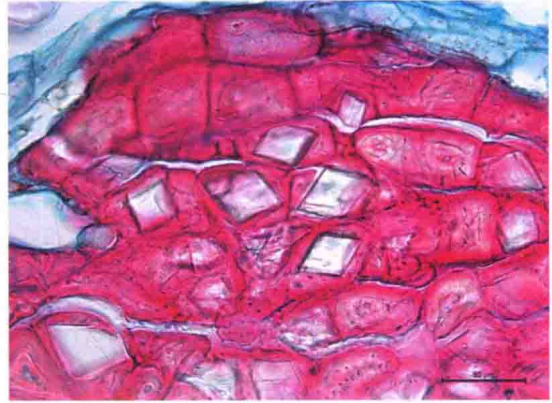


图 1-5 亳桑皮夹有石细胞的含晶厚壁细胞群 I (明场)

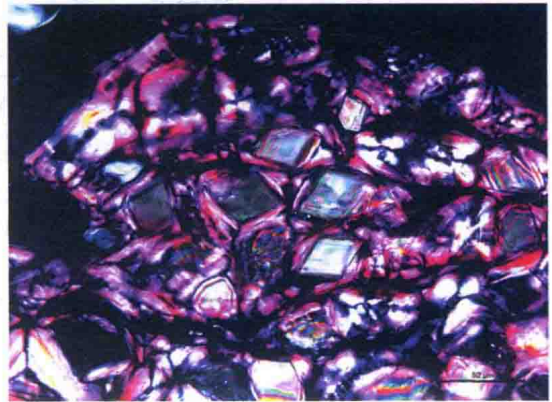


图 1-6 亳桑皮夹有石细胞的含晶厚壁细胞群 I (偏光)

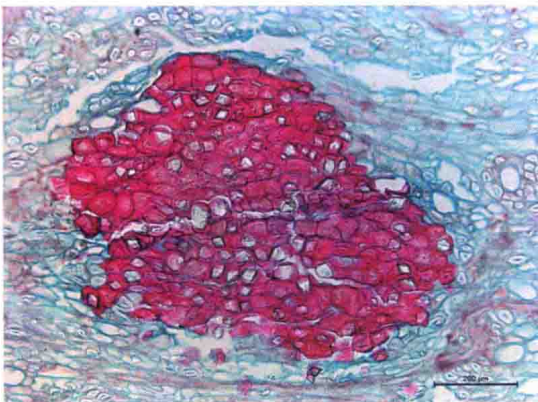


图 1-7 亳桑皮夹有石细胞的厚壁细胞群 II (明场)

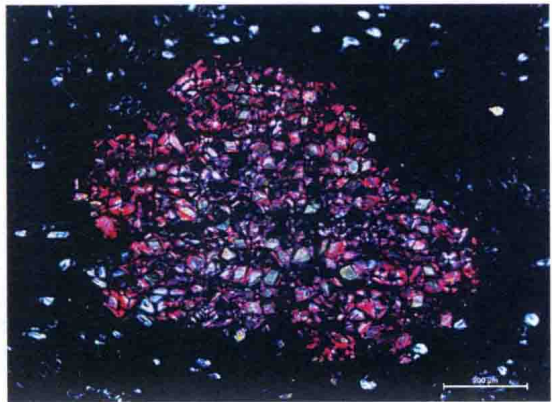


图 1-8 亳桑皮夹有石细胞的厚壁细胞群 II (偏光)

## 【金氏点评】

桑白皮以河南、安徽产量大，统称“亳桑皮”，为道地药材。亳桑皮主要分布在河南商丘，安徽阜阳、涡阳、亳州等地。亳桑皮为纯根皮，色白、皮厚、质柔韧、无粗皮、嚼之有黏性成团状丝，质量佳。

## 【其他产区经验鉴别】

皮薄。外表面淡黄白色，较平坦，有的残留橙黄色或棕黄色鳞片状粗皮（图片中样品未去栓皮）；内表面黄白色或灰黄色，有细纵纹。粉性没有亳桑皮强。（图1-9）



图1-9 桑白皮（湖南安化）

## 【伪品经验鉴别】

市场有人将桑的干皮作为桑白皮来销售，其与《中国药典》(2015版)来源不符，不应作为桑白皮使用。其栓皮多已去除，外表面为类白色，内表面为棕黄色，纵向裂纹较多。断面类白色，纤维性。气微，味微甘。（图1-10、图1-11）



图1-10 桑（干皮）（外表面）

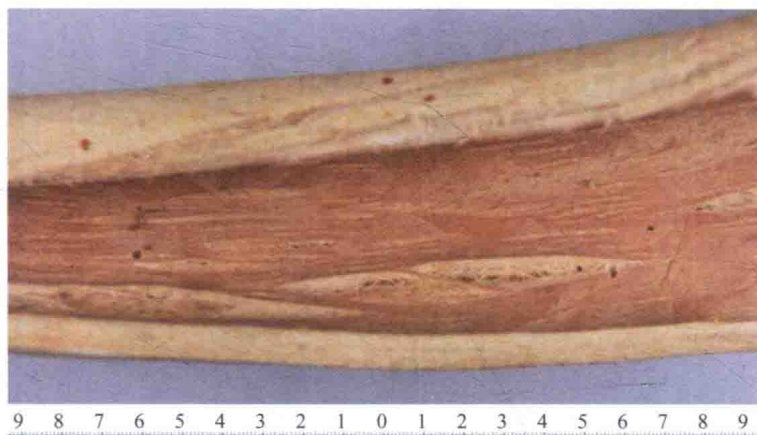


图1-11 桑(干皮)(内表面)

## 【基原】

本品为百合科植物川贝母 *Fritillaria cirrhosa* D. Don、暗紫贝母 *F. unibracteata* Hsiao et K. C. Hsia、甘肃贝母 *F. przewalskii* Maxim.、梭砂贝母 *F. delavayi* Franch.、太白贝母 *F. taipaiensis* P. Y. Li 或瓦布贝母 *F. unibracteata* Hsiao et K. C. Hsia var. *wabuensis* (S. Y. Tang et S. C. Yue) Z. D. Liu, S. Wang et S. C. chen 的干燥鳞茎。按性状不同分别习称“松贝”“青贝”“炉贝”和“栽培品”。

夏、秋二季或积雪融化后采挖，除去须根、粗皮及泥沙，晒干或低温干燥。

## 【黄氏道地沿革考】

唐代《新修本草》云：“出润州（今江苏省南京、镇江、丹阳、句容、金坛等地）、荆州（今湖北荆门市、石首市以西地区）、襄州（今湖北襄阳市汉水南襄阳旧城）者，最佳。江南诸州亦有，味甘苦不辛。”

宋代《本草图经》云：“生晋地，今河中（今山西永济蒲州镇）、江陵府（今湖北枝江以东，潜江以西，荆门、当阳以南地区）、郢（今湖北钟祥、京山）、寿、随（湖北随州、枣阳等地）、郑（今河南郑州、荥阳、新郑、中牟、原阳等地）、蔡（今河南淮河以北，桐柏山以东、洪河上游以南地区）、润、滁州（今安徽滁州、全椒及来安）皆有之。”

明代《本草品汇精要》云：“峡州（今湖北宜昌、宜都、长阳等地及远安、枝江西部）、越州（今浙江浦阳江流域且义乌除外、曹娥江流域及余姚）。”《本草汇言》首次提出贝母以“川产者为妙”，之后四川作为川贝的道地产区，一直延续至今。

清代《本草崇原》云：“河中、荆襄、江南皆有，唯川蜀出者为佳，其子在根下，内心外瓣，其色黄白，如聚贝子，故名贝母。”《本草逢原》云：“川者味甘最佳，西者味薄次之，象山者微苦又次之，一种大而苦者，仅能解毒，并去心用。”此处象山产者应指浙贝母。

2010年版《金世元中药材传统鉴别经验》（金世元主编）中提到暗紫贝母作为商品松贝母的主流产品：“主产于四川若尔盖、红原（毛尔盖）、松潘、九寨沟（南坪）、茂县、汶川、理县（杂谷脑）、平武、黑水、马尔康；青海久治、班玛、达日、同仁、同德等。”

自古以来，贝母产地有山西、江苏、湖北、河南、安徽、浙江、四川等地。明代以前品

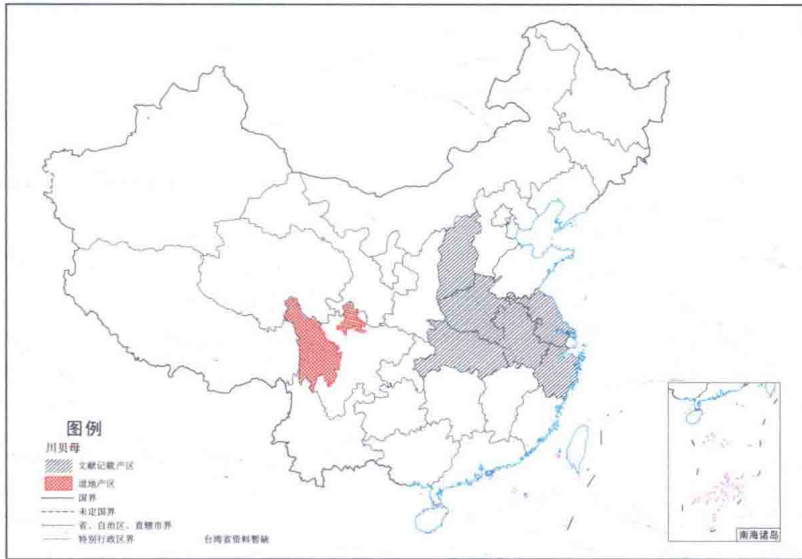


图2-1 黄氏道地沿革考图示

种分化不明显。明代以后,贝母逐渐形成两种道地药材:川贝和浙贝。此处只叙述川贝母。(图2-1)

### 【第四次全国中药资源普查产地分布数据】

川贝母来源比较广泛,但产地分布相对集中,主要分布在四川、重庆、青海、甘肃、西藏、云南等高海拔地区,以及陕西、宁夏的少部分地区。例如四川阿坝、理塘、木里、松潘、红原、德格、康定、稻城、万源、平武、宝兴、崇州等地,重庆巫山、巫溪、城口等地,青海玛曲、同德、贵南、乐都、久治、祁连、达日、兴海、共和、互助、泽库等地,西藏芒康、察隅、嘉黎、墨竹工卡等地,云南玉龙等地。

### 【道地药材经验鉴别】

1. 松贝 又称“尖贝”,最小的称“珍珠贝”。呈类圆锥形或近球形,体小,高0.3~0.8 cm,直径0.3~0.9 cm。表面类白色,光滑。外层鳞叶2瓣,大小悬殊,大瓣紧抱小瓣,未包裹部分呈新月形,习称“怀中抱月”;先端钝圆或稍尖,顶部闭合,将两个鳞瓣剥开后,内有类圆柱形心芽和小鳞叶1~2枚;底部平坦或凹入,能放平坐稳,习称“观音坐莲,怀抱子”,中心有一灰褐色的鳞茎盘,偶有残存的须根。质坚实,断面白色。气微,味微苦。(图2-2)



图2-2 松贝



图2-3 青贝

2. 青贝 呈圆锥形略似桃,大小不一,高0.6~1.8 cm,直径0.6~2 cm。表面淡黄白色,较光滑。外层鳞叶2瓣,大小相近,相对抱合;先端钝尖而多偏斜,顶端开口呈孔状或微开裂,内有小鳞叶2~3枚及细圆柱形残茎;底部平或略平,多能放平坐稳。质地较松贝略疏松。断面白色,味微苦。(图2-3)

3. 炉贝 呈长圆锥形或心形,高0.7~2.5 cm,直径0.5~2.5 cm。表面白色者称“白炉贝”;表面棕黄色者称“黄炉贝”,又称“虎皮贝”,图2-4~图2-6即为此贝母。外层2瓣鳞叶大小相近,单瓣鳞叶形如马牙;先端略尖,顶部开裂或呈口状,内有小鳞叶2~3枚及残留的茎芽1枚;底部稍尖或钝圆,或偏斜。质坚实,断面白色,粉性。气微,味甘、微苦。(图2-4~图2-6)



图2-4 炉贝(西藏嘉黎)



图2-5 炉贝放大图(西藏嘉黎)



图2-6 炉贝横切面(西藏嘉黎)



## 【道地药材显微图谱】

1. 松贝、青贝 淀粉粒甚多，广卵形、长圆形或不规则圆形，有的边缘不平整，直径 $8\sim 64\ \mu\text{m}$ ，脐点短缝状、点状、人字状或马蹄状，层纹隐约可见。表皮细胞类长方形，垂周壁微波状弯曲，偶见不定式气孔。螺纹导管直径 $8\sim 26\ \mu\text{m}$ 。(图2-7~图2-13)

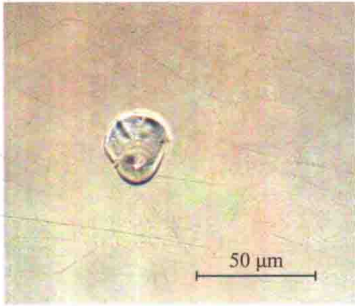


图2-7 松贝淀粉粒 I

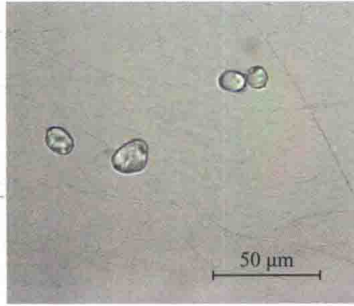


图2-8 松贝淀粉粒 II

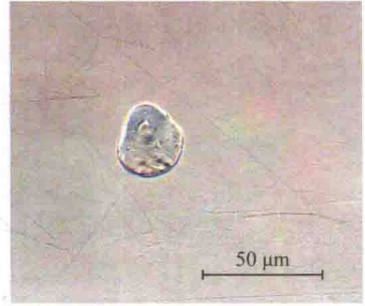


图2-9 松贝淀粉粒 III

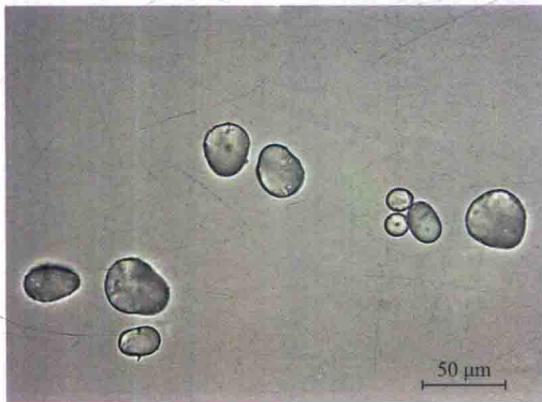


图2-10 青贝淀粉粒 I (明场)

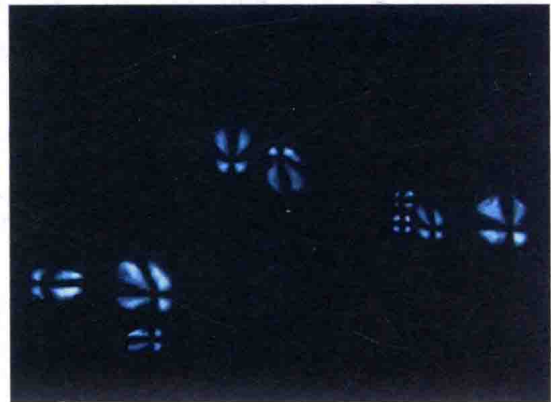


图2-11 青贝淀粉粒 I (偏光)

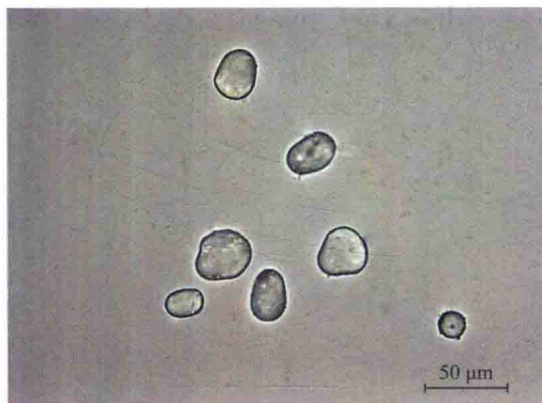


图2-12 青贝淀粉粒 II (明场)

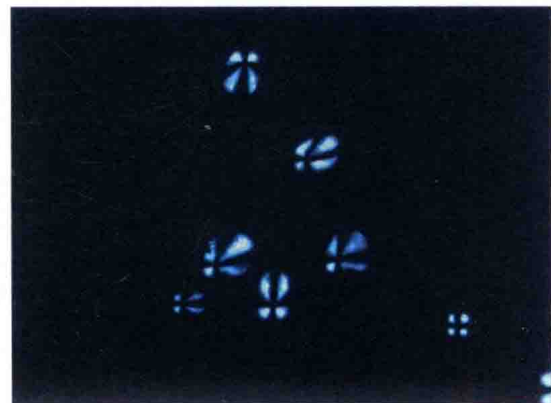


图2-13 青贝淀粉粒 II (偏光)