

大连 滨海湿地鸟类

马明辉

海志杰

李冕

洛昊

鲍晨光

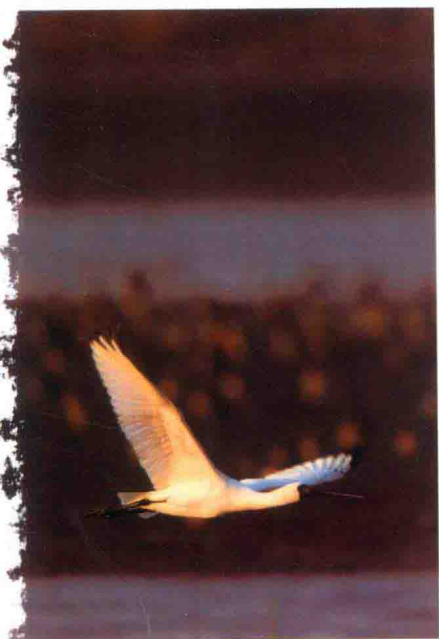
梁斌

著



大连 滨海湿地鸟类

马明辉 海志杰 李冕 洛昊 鲍晨光 梁斌 ● 著



海洋出版社

2018年·北京

图书在版编目 (CIP) 数据

大连滨海湿地鸟类 / 马明辉等著 . — 北京 : 海洋出版社 , 2018. 2
ISBN 978-7-5210-0037-5

I . ①大… II . ①马… III . ①海滨 - 沼泽化地 - 鸟类 - 大连 - 图集
IV . ① Q959.708-64

中国版本图书馆 CIP 数据核字 (2018) 第 016189 号

责任编辑 : 张 荣

责任印制 : 赵麟苏

海洋出版社 出版发行

<http://www.oceanpress.com.cn>

北京市海淀区大慧寺路 8 号 邮编 : 100081

北京画中画印刷有限公司印刷 新华书店北京发行所经销

2018 年 2 月第 1 版 2018 年 2 月第 1 次印刷

开本 : 787mm × 1092mm 1 / 16 印张 : 9.75

字数 : 150 千字 定价 : 86.00 元

发行部 : 62132549 邮购部 : 68038093 总编室 : 62114335

海洋版图书印、装错误可随时退换

前言

大连的美，在山、在水、在人。当你悠闲地坐在沙滩上，满天都是海鸥在飞翔；当你驻足在河岸边，满河都是鸟儿鸣叫着、飞舞着；当你清晨来到海滨，凝望着迎风伫立在整个海滩上的鸟儿；当你在晚霞的映衬下，仰望天空中那一行行归巢的白鹭，你会有一种沁人心脾的舒畅，你会感受到大连的美更加深沉、流畅与和谐。

每当这时，都会有一种想记录这些精灵的冲动，记录它们的足迹，记下它们美丽的瞬间。

最近，终于挤出了时间，在2016年8月至2017年10月，我们团队用了一年多的时间完成了大连滨海湿地鸟类的调查工作，获得了大量的调查数据，拍摄了大量的现场图片。本书基于这些现场调查资料而成。书中绪论部分介绍了大连市滨海湿地的分布状况，滨海湿地在鸟类栖息及全球鸟类大迁徙中的地位与作用，以及滨海湿地鸟类的调查区域、方法、时段和调查的总体结论。书中其余各部分按照《中国鸟类系统检索》中的顺序以目、科为章节，介绍了观察到的每种鸟类的分布与数量等调查结果，并配有鸟类的实地照片，力争做到图文并茂，资料详尽。希望能借此为我国滨海湿地鸟类监测和海洋生态保护工作提供翔实的背景资料，也为广大鸟类爱好者现场观鸟提供参考。

本书中所有照片均为作者所摄，除特殊注明外均摄于大连沿岸的9个调查区域。

由于作者水平有限，书中难免出现错误，敬请批评指正。

感谢为我们现场调查提供过帮助的所有爱鸟人士！

马明辉
2017年12月

目录

绪论	001
一、鸕鷀目 PODICIPEDIFORMES	015
(一) 鸕鷀科 Podicipedidae	016
01 小鸕鷀 <i>Tachybaptus ruficollis</i>	016
02 凤头鸕鷀 <i>Podiceps cristatus</i>	018
二、鹤形目 CICONIIFORMES	021
(二) 鹭科 Ardeidae	022
03 白鹭 <i>Egretta garzetta</i>	022
04 黄嘴白鹭 <i>Egretta eulophotes</i>	024
05 大白鹭 <i>Ardea alba</i>	026
06 苍鹭 <i>Ardea cinerea</i>	028
07 牛背鹭 <i>Bubulcus coromandus</i>	030
08 绿鹭 <i>Butorides striata</i>	032
09 夜鹭 <i>Nycticorax nycticorax</i>	034
10 池鹭 <i>Ardeola bacchus</i>	036
11 大麻鸭 <i>Botaurus stellaris</i>	038
(三) 鹤科 Ciconiidae	040
12 东方白鹤 <i>Ciconia boyciana</i>	040
(四) 鸻科 Threskiornithidae	042
13 白琵鹭 <i>Platalea leucorodia</i>	042
14 黑脸琵鹭 <i>Platalea minor</i>	042
三、雁形目 ANSERIFORMES	045
(五) 鸭科 Anatidae	046
15 大天鹅 <i>Cygnus cygnus</i>	046
16 灰雁 <i>Anser anser</i>	048
17 红头潜鸭 <i>Aythya ferina</i>	050
18 斑背潜鸭 <i>Aythya marila</i>	050

19 赤麻鸭 <i>Tadorna ferruginea</i>	052
20 翘鼻麻鸭 <i>Tadorna tadorna</i>	054
21 针尾鸭 <i>Anas acuta</i>	054
22 罗纹鸭 <i>Anas falcata</i>	056
23 绿头鸭 <i>Anas platyrhynchos</i>	056
24 琵嘴鸭 <i>Anas clypeata</i>	058
25 斑嘴鸭 <i>Anas zonorhyncha</i>	058
26 红胸秋沙鸭 <i>Mergus serrator</i>	060
27 普通秋沙鸭 <i>Mergus merganser</i>	062
28 白秋沙鸭 <i>Mergus albellus</i>	062
29 鹊鸭 <i>Bucephala clangula</i>	062
四、隼形目 FALCONIFORMES	063
(六) 隼科 Falconidae	064
30 红脚隼 <i>Falco amurensis</i>	064
31 游隼 <i>Falco peregrinus</i>	064
32 猎隼 <i>Falco cherrug</i>	064
五、鸡形目 GALLIFORMES	065
(七) 雉科 Phasianidae	066
33 雉鸡 <i>Phasianus colchicus</i>	066
六、鹤形目 GRUIFORMES	069
(八) 鹤科 Gruidae	070
34 灰鹤 <i>Grus grus</i>	070
(九) 秧鸡科 Rallidae	072
35 黑水鸡 <i>Gallinula chloropus</i>	072
36 骨顶鸡 <i>Fulica atra</i>	072

七、鸻形目 CHARADRIIFORMES 075

- (十) 蛎鹬科 Haematopodidae 076
37 蛎鹬 *Haematopus ostralegus* 076
- (十一) 反嘴鹬科 Recurvirostridae 078
38 黑翅长脚鹬 *Himantopus himantopus* 078
39 反嘴鹬 *Recurvirostra avosetta* 080
- (十二) 鸻科 Charadriidae 082
40 金斑鸻 *Pluvialis fulva* 082
41 灰斑鸻 *Pluvialis squatarola* 084
42 金眶鸻 *Charadrius dubius* 086
43 环颈鸻 *Charadrius alexandrinus* 088
44 蒙古沙鸻 *Charadrius mongolus* 090
- (十三) 鹬科 Scolopacidae 092
45 扇尾沙锥 *Gallinago gallinago* 092
46 黑尾塍鹬 *Limosa limosa* 092
47 斑尾塍鹬 *Limosa lapponica* 094
48 中杓鹬 *Numenius phaeopus* 096
49 白腰杓鹬 *Numenius arquata* 098
50 大杓鹬 *Numenius madagascariensis* 100
51 鹤鹬 *Tringa erythropus* 102
52 红脚鹬 *Tringa totanus* 104
53 青脚鹬 *Tringa nebularia* 106
54 白腰草鹬 *Tringa ochropus* 106
55 泽鹬 *Tringa stagnatilis* 108
56 林鹬 *Tringa glareola* 108
57 矶鹬 *Actitis hypoleucos* 110
58 翘嘴鹬 *Xenus cinereus* 110
59 灰尾漂鹬 *Tringa brevipes* 112
60 翻石鹬 *Arenaria interpres* 114
61 大滨鹬 *Calidris tenuirostris* 116

62 红颈滨鹞 <i>Calidris ruficollis</i>	116
63 尖尾滨鹞 <i>Calidris acuminata</i>	118
64 弯嘴滨鹞 <i>Calidris ferruginea</i>	118
65 黑腹滨鹞 <i>Calidris alpina</i>	120
66 红腹滨鹞 <i>Calidris canutus</i>	122
67 阔嘴鹞 <i>Limicola falcinellus</i>	122
八、鸕形目 LARIFORMES	123
(十四) 鸕科 Laridae	124
68 黑尾鸕 <i>Larus crassirostris</i>	124
69 海鸕 <i>Larus canus</i>	126
70 银鸕 <i>Larus argentatus</i>	128
71 红嘴鸕 <i>Chroicocephalus ridibundus</i>	130
72 须浮鸕 <i>Chlidonias hybrida</i>	132
九、佛法僧目 CORACIIFORMES	135
(十五) 翠鸟科 Alcedinidae	136
73 普通翠鸟 <i>Alcedo atthis</i>	136
(十六) 戴胜科 Upupidae	138
74 戴胜 <i>Upupa epops</i>	138
十、雀形目 PASSERIFORMES	141
(十七) 鹌鹑科 Motacillidae	142
75 白鹌鹑 <i>Motacilla alba</i>	142
76 灰鹌鹑 <i>Motacilla cinerea</i>	142
附录 鸟类种类名录及数量	144
参考文献	148

绪论

大连滨海湿地（包括盐场及养殖场，河口、滩涂、河口三角洲等海岸湿地）主要分布在青云河口以北的黄海岸段以及渤海的金普湾和长兴岛周边区域，滨海湿地资源十分丰富，总面积超过 1400km²^[1]，是我国鸟类的重要栖息地和东北亚鸟类迁徙通道上的重要驿站^[2]（图 1）。

据记载，大连共有鸟类 367 种，其中滨海鸟类达 141 种^[3]。从国内来看，大连市鸟类种类多样性十分丰富，仅次于秦皇岛（504 种）、成都（440 种）、内蒙古（430 种）及北京（420 种）等区域^[4]，是我国鸟类的主要分布区之一。

滨海鸟类处于海洋食物链的顶端，环境污染、栖息地丧失和生物群落改变等均会导致鸟类群落的变化，因而，可通过滨海湿地鸟类的调查来评估海洋生态环境的综合变化与健康状况。

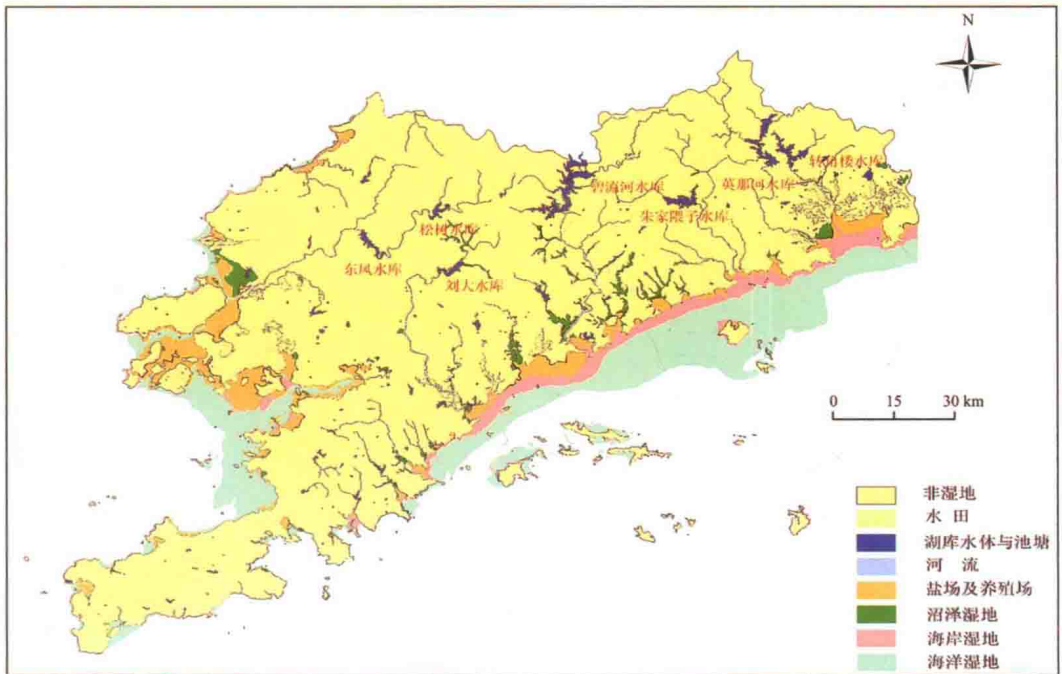


图 1 大连滨海湿地分布示意图^[1]

2016年8月至2017年10月,作者对大连滨海湿地鸟类进行了为期15个月的现场调查,调查每个月进行一次,调查时段选择在农历初一或十五左右的大潮期。经现场踏勘,结合前人的调查工作^[5~11],选取渤海沿岸的海岛村和鞍子河口,黄海沿岸的青云河口、登沙河口、花园口、庄河口、英那河口、湖里河口及地窖河口等9个具有代表性的滨海湿地分布区为鸟类调查区域(图2)。

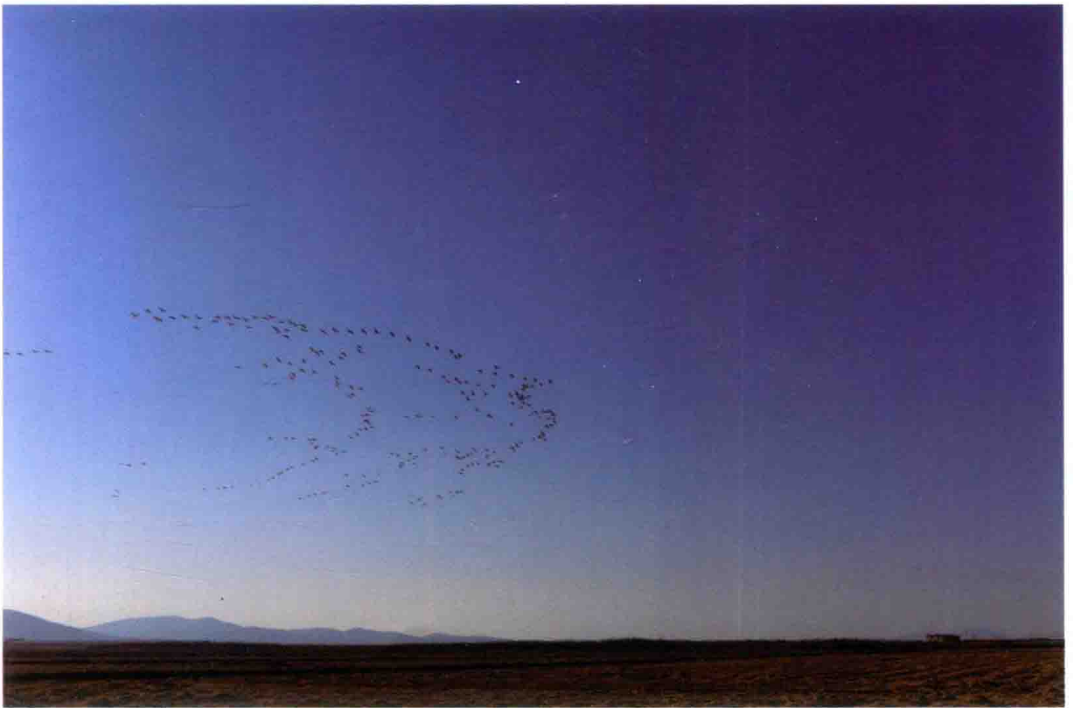


图2 大连滨海湿地鸟类调查区域分布

海岛村

行政区域属于瓦房店市三台子乡，邻近复州河口。复州河发源于普兰店市同益乡老帽山南麓，是大连地区第二大河流。流经普兰店区的安波、同益和瓦房店市的松树、得利寺、太阳、老虎屯、复州、仙浴湾、杨家、三台子等 10 个乡镇，于三台子乡西蓝旗的老羊头注入渤海。干流全长 137km，流域面积为 1638km²。河流多年平均径流量 $3.32 \times 10^8 \text{m}^3$ ，多年平均含沙量 $0.84 \text{kg} \cdot \text{m}^{-3}$ ，多年平均悬移质输沙量 $1.7 \times 10^5 \text{t}$ 。海岛村分布有大面积的水稻田和养殖池塘。该区域的调查时间为 2017 年 1 月至 3 月，调查对象主要是在此越冬的东方白鹤、灰鹤、大天鹅等，观测点包括水田区、养殖池塘及复州河。

海岛村水田区



鞍子河口

鞍子河口位于普兰店湾的东侧。鞍子河位于辽宁省大连市普兰店市境内，发源于高丽城子，自东向西由多条河流在普兰店境内汇聚而成，在马虎岛乡入渤海。河流全长为 26km，流域总面积为 106.8 km²。河口两岸为盐田及养殖池塘。鞍子河口鸟类调查时间为 2016 年 8 月至 2017 年 10 月，观测点是鞍子河口南北两侧沿岸、松木岛大桥及附近养殖池、小后海附近盐田及养殖池塘。

鞍子河口



青云河口

青云河口位于大连市金石滩国家旅游度假区东北部。青云河上游有一座带闸的中型水库，即青云河水库，下游流经林家村、大岭村，于北螺咀汇入黄海。青云河口两岸为废弃的养殖池塘。青云河口鸟类调查的时间为2016年9月至2017年10月，沿河岸进行带状观测。

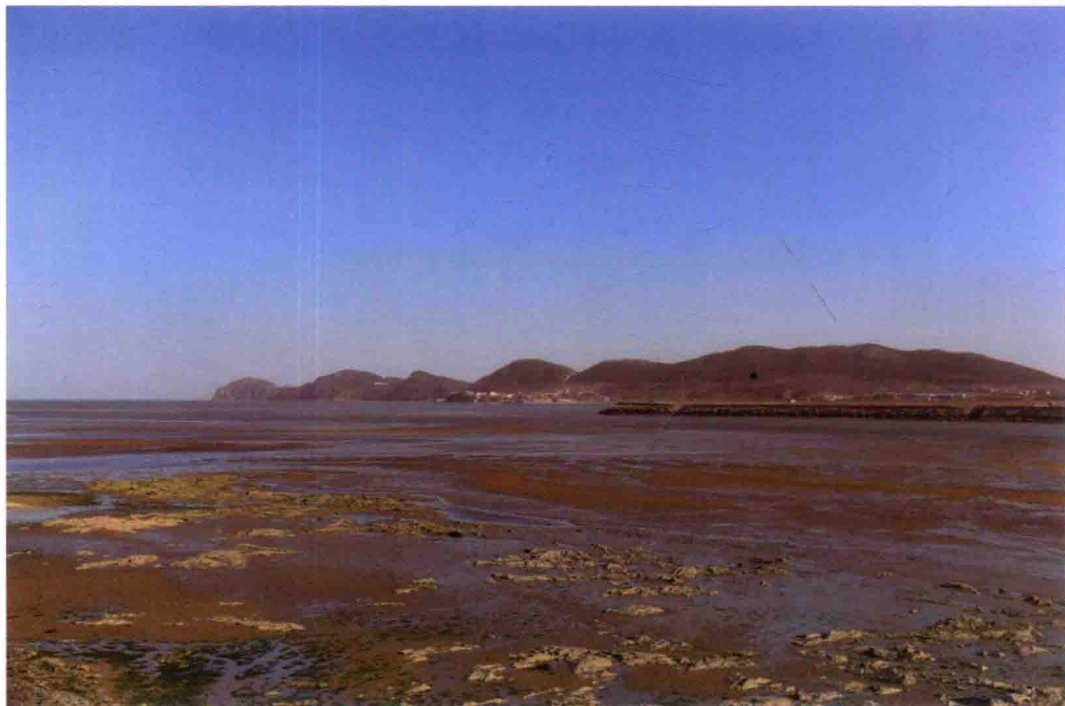
青云河口



登沙河口

登沙河口位于大连市金州区登沙河街道南部。登沙河发源于普兰店市太平街道的二龙山，自西北向东南流经金州区向应街道、华家街道、登沙河街道，于登沙河街道南嘴头注入黄海。全河长 25.7km，河道宽 90 ~ 125m，多年平均径流量为 $5.1 \times 10^7 \text{m}^3$ ，汛期 6—9 月的径流量占年径流量的 81.4%。汛期每遇暴雨河水暴涨，水流湍急，河水出槽，流量一般为 $100 \sim 200 \text{m}^3 \cdot \text{s}^{-1}$ 。流域内为片麻岩地带，风化层较厚，雨季冲刷带入河道大量沙粒，含泥量很小；每逢旱年，大部分河段枯竭断流，为典型的季节性河流。入海口河道两岸为硬覆盖绿化带，河道中分布有芦苇等水生植物，生态景观较复杂。登沙河口鸟类调查时间为 2016 年 8 月至 2017 年 10 月，观测点为金场大桥附近、河口至东北特钢厂区附近的河道两侧。

登沙河口滩涂



花园口

花园口滨海湿地位于庄河市花园口经济区，滩涂平坦广阔，面积达40km²。湿地内有碧流河、老龙头河和圣水河等9条河流注入，年径流量为 $6.2 \times 10^4 \text{m}^3$ ，全部河流均发源于北部山区，流经南部平原区，汇入黄海。花园口海岸筑有堤坝，河口沿岸有养殖池塘分布。花园口鸟类调查时间为2016年10月至2017年10月，观测区域为花园口区的滩涂及养殖池塘。

花园口滩涂



庄河口

庄河口湿地位于庄河市市区南部，由庄河、热水河和鲍码河 3 条河流在河口区汇合而成。其中，庄河由东西两条支流汇合而成，东支流发源于庄河市蓉花山镇猴石岭，河源高程 500m，西支流发源于庄河市长岭镇桂云花山南麓，两支流汇合后，流经太平岭乡、徐岭镇，于观架山乡龙王庙屯注入黄海。庄河还有一级支流 4 条、二级支流 2 条，河道弯曲。干流全长 56.5km，流域面积 618km²，多年平均径流量 $2.72 \times 10^8 \text{m}^3$ 。庄河西支流上游兴建了朱隈水库，坝址以上流域面积 260.1km²，年调节水量 $8.1 \times 10^7 \text{m}^3$ 。庄河口湿地调查时间为 2016 年 8 月至 2017 年 10 月，观测区域为滨海路庄河跨海大桥西侧经热水河桥、庄河桥、鲍码河桥至跨海大桥东侧沿岸。

庄河口滩涂



英那河口

英那河口位于庄河青堆子湾西部。英那河发源于鞍山市岫岩县龙潭乡老北沟，河源高程 653.1m，为大连市的城市重要水源地，大连市著名的风景区冰峪风景区就在该河流域。英那河流经庄河市仙人洞、塔岭、大营子、吴炉、黑岛等乡、镇和沙岭农场，于蔡家村注入黄海。河流全长 94.9km。有一级支流 5 条，二级支流 1 条。流域面积 1004km²，多年平均径流量 $4.41 \times 10^8 \text{m}^3$ 。入海口河道两侧为养殖池塘，河口滩涂广阔。英那河口鸟类调查时间为 2016 年 8 月至 2017 年 10 月，观测点为英那河河口西侧、英那河 2 号和 4 号大桥及滨海公路两侧湿地。

英那河口

