



公益性行业（农业）科研专项（200903004）

主要农作物有害生物种类与发生危害特点研究项目成果丛书

# 灯下昆虫

# 图鉴

赵友文 杭德龙 夏必文 杨学文 郑兆阳 编



版社

公益性行业（农业）科研专项（200903004）

“主要农作物有害生物种类与发生危害特点研究”项目资助

# 灯下昆虫图鉴

赵友文 杭德龙 夏必文 杨学文 郑兆阳 编



中国农业出版社

## 图书在版编目 (CIP) 数据

灯下昆虫图鉴 / 赵友文等编. —北京: 中国农业出版社, 2014.4

ISBN 978-7-109-19013-9

I. ①灯… II. ①赵… III. ①昆虫—图谱 IV. ①Q96-64

中国版本图书馆CIP数据核字 (2014) 第055190号

中国农业出版社出版

(北京市朝阳区农展馆北路2号)

(邮政编码 100125)

责任编辑 阎莎莎 张洪光

北京中科印刷有限公司印刷 新华书店北京发行所发行

2014年6月第1版 2014年6月北京第1次印刷

开本: 880mm × 1230mm 1/32 印张: 5.875

字数: 152千字

定价: 42.50元

(凡本版图书出现印刷、装订错误, 请向出版社发行部调换)

# 前 言

《灯下昆虫图鉴》为安徽省巢湖市植物保护站2009年以来在执行公益性行业（农业）科研专项（200903004）“主要农作物有害生物种类与发生危害特点研究”项目的过程中，对虫情测报灯（20瓦黑光灯）下的昆虫标本进行收集、整理和分类鉴定，并编辑成册；同时将趋光性弱或无趋光性但偶有闯入测报灯下的昆虫也一并计入。由于虫情测报灯特殊的工作原理，极少数虫体损坏严重的种类以田间生态照片代替，极个别的昆虫使用往年陈旧标本。为显示昆虫实际大小，均同时摄入标尺，其分度值为1毫米。本书共收集8目，54科，346种昆虫。在鳞翅目轭翅亚目和纒翅亚目鉴定过程中，陈伟硕士曾帮助提供重要文献，在此深表谢意。由于资料 and 水平有限，种名鉴定或存谬误，期待专家指正。中文名、学名及文字描述引用了一些专著及文献，在此一并表示衷心的感谢。

编 者

2013年12月

# 目 录

前言

1 直翅目 .....	1
1.1 蟋蟀科 .....	1
1.1.1 油葫芦 .....	1
1.2 蝼蛄科 .....	1
1.2.1 东方蝼蛄 .....	1
1.3 蝗科 .....	2
1.3.1 短额负蝗 .....	2
1.3.2 中华稻蝗 .....	2
2 半翅目 .....	3
2.1 盲蝽科 .....	3
2.1.1 绿盲蝽 .....	3
2.1.2 三点盲蝽 .....	3
2.1.3 中黑盲蝽 .....	4
2.1.4 黑肩绿盲蝽 .....	4
2.2 猎蝽科 .....	5
2.2.1 黄足猎蝽 .....	5
2.3 缘蝽科 .....	5
2.3.1 点蜂缘蝽 .....	5
2.4 蝽科 .....	6
2.4.1 茶翅蝽 .....	6
2.4.2 珀蝽 .....	6
3 同翅目 .....	7
3.1 蝉科 .....	7
3.1.1 蛎螋 .....	7
3.1.2 螳蛄 .....	8
3.2 叶蝉科 .....	8
3.2.1 电光叶蝉 .....	8
3.2.2 大青叶蝉 .....	8
3.2.3 黑尾叶蝉 .....	9
3.2.4 凹缘菱纹叶蝉 .....	10
3.3 蜡蝉科 .....	10
3.3.1 斑衣蜡蝉 .....	10
3.4 广翅蜡蝉科 .....	11
3.4.1 八点广翅蜡蝉 .....	11

3.5	飞虱科	11	3.5.4	白脊飞虱	13
3.5.1	白背飞虱	11	3.5.5	长绿飞虱	13
3.5.2	褐飞虱	12	3.5.6	伪褐飞虱	14
3.5.3	灰飞虱	12	3.5.7	拟褐飞虱	15
<b>4</b>	<b>脉翅目</b>	15			
4.1	草蛉科	15	4.1.2	中华草蛉	16
4.1.1	大草蛉	15			
<b>5</b>	<b>鳞翅目</b>	17			
5.1	木蠹蛾科	17	5.8.4	白钩小卷蛾	24
5.1.1	柳干蠹蛾	17	5.9	螟蛾科	25
5.1.2	咖啡豹蠹蛾	18	5.9.1	二化螟	25
5.2	雕蛾科	18	5.9.2	芦苞螟	26
5.2.1	银点雕蛾	18	5.9.3	荸荠白禾螟	26
5.3	菜蛾科	19	5.9.4	黄色白禾螟	27
5.3.1	菜蛾	19	5.9.5	三化螟	28
5.4	巢蛾科	19	5.9.6	褐边螟	29
5.4.1	稠李巢蛾	19	5.9.7	黄翅茴香螟	29
5.4.2	卫矛巢蛾	20	5.9.8	麦螟	30
5.4.3	苹果巢蛾	20	5.9.9	亚洲玉米螟	30
5.5	麦蛾科	21	5.9.10	棉大卷叶螟	31
5.5.1	甘薯麦蛾	21	5.9.11	斑点卷叶野螟	31
5.6	织蛾科	21	5.9.12	稻筒卷叶螟	32
5.6.1	点线织蛾	21	5.9.13	稻纵卷叶螟	32
5.7	蛀果蛾科	22	5.9.14	杨卷叶螟	33
5.7.1	桃小食心虫	22	5.9.15	豇豆荚螟	33
5.8	卷蛾科	23	5.9.16	楸螟	34
5.8.1	棉褐带卷蛾	23	5.9.17	豆荚螟	34
5.8.2	茶长卷蛾	23	5.9.18	纹歧角螟	34
5.8.3	苦楝小卷蛾	24	5.9.19	伊锥歧角螟	35

- |        |        |    |    |         |             |    |    |
|--------|--------|----|----|---------|-------------|----|----|
| 5.9.20 | 叶展须野螟  | …… | 35 | 5.12.3  | 绢网蛾         | …… | 48 |
| 5.9.21 | 泡桐卷野螟  | …… | 36 | 5.13    | 尺蛾科         | …… | 48 |
| 5.9.22 | 金黄镰翅野螟 | …  | 36 | 5.13.1  | 四星尺蛾        | …… | 48 |
| 5.9.23 | 豆蚀叶野螟  | …… | 37 | 5.13.2  | 柿星尺蛾        | …… | 49 |
| 5.9.24 | 白蜡绢野螟  | …… | 37 | 5.13.3  | 尘尺蛾         | …… | 49 |
| 5.9.25 | 桑绢野螟   | …… | 37 | 5.13.4  | 油桐尺蠖        | …… | 50 |
| 5.9.26 | 白斑翅野螟  | …… | 38 | 5.13.5  | 掌尺蛾         | …… | 50 |
| 5.9.27 | 瓜绢螟    | …… | 39 | 5.13.6  | 丝棉木金星<br>尺蛾 | …… | 50 |
| 5.9.28 | 褐萍水螟   | …… | 39 | 5.13.7  | 雪尾尺蛾        | …… | 51 |
| 5.9.29 | 棉水螟    | …… | 40 | 5.13.8  | 焦边尺蛾        | …… | 51 |
| 5.9.30 | 三环须水螟  | …… | 40 | 5.13.9  | 菊四目绿尺蛾      | …  | 51 |
| 5.9.31 | 灰双纹螟   | …… | 41 | 5.13.10 | 线尖尾尺蛾       | …… | 52 |
| 5.9.32 | 苜蓿螟    | …… | 41 | 5.13.11 | 肾纹绿尺蛾       | …… | 52 |
| 5.9.33 | 三条螟蛾   | …… | 42 | 5.13.12 | 桦尺蠖         | …… | 52 |
| 5.9.34 | 桃蛀螟    | …… | 42 | 5.13.13 | 槐尺蠖         | …… | 53 |
| 5.9.35 | 甜菜叶螟   | …… | 42 | 5.13.14 | 三角尺蛾        | …… | 53 |
| 5.9.36 | 粉斑螟蛾   | …… | 43 | 5.13.15 | 桑尺蠖         | …… | 53 |
| 5.9.37 | 稻巢螟    | …… | 43 | 5.13.16 | 紫线尺蛾        | …… | 54 |
| 5.10   | 斑蛾科    | …… | 44 | 5.13.17 | 红腰绿尺蛾       | …… | 54 |
| 5.10.1 | 梨叶斑蛾   | …… | 44 | 5.14    | 舟蛾科         | …… | 54 |
| 5.10.2 | 白带锦斑蛾  | …… | 44 | 5.14.1  | 杨扇舟蛾        | …… | 54 |
| 5.11   | 刺蛾科    | …… | 44 | 5.14.2  | 分月扇舟蛾       | …… | 55 |
| 5.11.1 | 褐边绿刺蛾  | …… | 44 | 5.14.3  | 角扇舟蛾        | …… | 55 |
| 5.11.2 | 丽绿刺蛾   | …… | 45 | 5.14.4  | 小舟蛾         | …… | 56 |
| 5.11.3 | 扁刺蛾    | …… | 45 | 5.14.5  | 苹掌舟蛾        | …… | 56 |
| 5.11.4 | 黄刺蛾    | …… | 46 | 5.14.6  | 黄掌舟蛾        | …… | 57 |
| 5.11.5 | 桑褐刺蛾   | …… | 46 | 5.14.7  | 核桃舟蛾        | …… | 57 |
| 5.11.6 | 斜纹刺蛾   | …… | 47 | 5.14.8  | 榆白边舟蛾       | …… | 57 |
| 5.12   | 网蛾科    | …… | 47 | 5.14.9  | 亚梨威舟蛾       | …… | 58 |
| 5.12.1 | 金盏网蛾   | …… | 47 | 5.14.10 | 黄二星舟蛾       | …… | 58 |
| 5.12.2 | 斜线网蛾   | …… | 48 |         |             |    |    |

- |                      |                           |
|----------------------|---------------------------|
| 5.14.11 国槐羽舟蛾 …… 59  | 5.16.14 黄痣苔蛾 …… 72        |
| 5.14.12 杨二尾舟蛾 …… 59  | 5.16.15 玫痣苔蛾 …… 72        |
| 5.14.13 新奇舟蛾 …… 60   | 5.16.16 明痣苔蛾 …… 73        |
| 5.15 毒蛾科 …… 60       | 5.16.17 白黑华苔蛾 …… 73       |
| 5.15.1 白毒蛾 …… 60     | 5.16.18 优雪苔蛾 …… 74        |
| 5.15.2 折带黄毒蛾 …… 61   | 5.17 鹿蛾科 …… 74            |
| 5.15.3 豆毒蛾 …… 61     | 5.17.1 广鹿蛾 …… 74          |
| 5.15.4 乌柏黄毒蛾 …… 62   | 5.18 夜蛾科 …… 75            |
| 5.15.5 茶毒蛾 …… 62     | 5.18.1 小地老虎 …… 75         |
| 5.15.6 棕衣黄毒蛾 …… 63   | 5.18.2 大地老虎 …… 76         |
| 5.15.7 黄尾毒蛾 …… 63    | 5.18.3 黄地老虎 …… 77         |
| 5.15.8 芦毒蛾 …… 63     | 5.18.4 八字地老虎 …… 77        |
| 5.15.9 柳毒蛾 …… 64     | 5.18.5 灰歹夜蛾 …… 78         |
| 5.15.10 侧柏毒蛾 …… 64   | 5.18.6 果剑纹夜蛾 …… 78        |
| 5.15.11 条毒蛾 …… 65    | 5.18.7 梨剑纹夜蛾 …… 79        |
| 5.15.12 直角点足毒蛾 …… 65 | 5.18.8 晃剑纹夜蛾 …… 79        |
| 5.15.13 舞毒蛾 …… 66    | 5.18.9 榆剑纹夜蛾 …… 80        |
| 5.16 灯蛾科 …… 66       | 5.18.10 小剑纹夜蛾 …… 80       |
| 5.16.1 八点灰灯蛾 …… 66   | 5.18.11 间纹德夜蛾 …… 81       |
| 5.16.2 黑条灰灯蛾 …… 67   | 5.18.12 斜纹夜蛾 …… 82        |
| 5.16.3 粉蝶灯蛾 …… 67    | 5.18.13 灰翅夜蛾 …… 82        |
| 5.16.4 褐点粉灯蛾 …… 67   | 5.18.14 甜菜夜蛾 …… 83        |
| 5.16.5 红腹白灯蛾 …… 68   | 5.18.15 大红裙扁身<br>夜蛾 …… 84 |
| 5.16.6 红缘灯蛾 …… 68    | 5.18.16 紫黑扁身夜蛾 …… 84      |
| 5.16.7 连星污灯蛾 …… 69   | 5.18.17 陌夜蛾 …… 85         |
| 5.16.8 稀点雪灯蛾 …… 69   | 5.18.18 楚星夜蛾 …… 85        |
| 5.16.9 星白灯蛾 …… 70    | 5.18.19 曲线禾夜蛾 …… 86       |
| 5.16.10 黄边美苔蛾 …… 70  | 5.18.20 淡剑袭夜蛾 …… 86       |
| 5.16.11 蓝黑闪苔蛾 …… 71  | 5.18.21 红晕散纹夜蛾 …… 87      |
| 5.16.12 优美苔蛾 …… 71   | 5.18.22 脉散纹夜蛾 …… 87       |
| 5.16.13 十字美苔蛾 …… 71  |                           |



- |         |       |     |         |            |     |
|---------|-------|-----|---------|------------|-----|
| 5.18.23 | 希夜蛾   | 88  | 5.18.54 | 稻螟蛉夜蛾      | 103 |
| 5.18.24 | 葎草流夜蛾 | 88  | 5.18.55 | 钩尾夜蛾       | 104 |
| 5.18.25 | 大螟    | 89  | 5.18.56 | 滑尾夜蛾       | 104 |
| 5.18.26 | 丹日明夜蛾 | 90  | 5.18.57 | 三斑蕊夜蛾      | 105 |
| 5.18.27 | 棉铃虫   | 90  | 5.18.58 | 旋皮夜蛾       | 105 |
| 5.18.28 | 烟实夜蛾  | 91  | 5.18.59 | 癞皮夜蛾       | 106 |
| 5.18.29 | 宽胫夜蛾  | 91  | 5.18.60 | 葫芦夜蛾       | 106 |
| 5.18.30 | 褐宽翅夜蛾 | 92  | 5.18.61 | 粉斑夜蛾       | 107 |
| 5.18.31 | 昏模夜蛾  | 92  | 5.18.62 | 淡银纹夜蛾      | 107 |
| 5.18.32 | 润鲁夜蛾  | 93  | 5.18.63 | 银辉夜蛾       | 108 |
| 5.18.33 | 前黄鲁夜蛾 | 93  | 5.18.64 | 中金弧夜蛾      | 108 |
| 5.18.34 | 朽木夜蛾  | 94  | 5.18.65 | 银纹夜蛾       | 109 |
| 5.18.35 | 甘蓝夜蛾  | 94  | 5.18.66 | 白条夜蛾       | 109 |
| 5.18.36 | 红棕灰夜蛾 | 95  | 5.18.67 | 道纹夜蛾       | 109 |
| 5.18.37 | 掌夜蛾   | 95  | 5.18.68 | 银锭夜蛾       | 110 |
| 5.18.38 | 光腹夜蛾  | 96  | 5.18.69 | 黑点丫纹<br>夜蛾 | 110 |
| 5.18.39 | 黏虫    | 96  | 5.18.70 | 满丫纹夜蛾      | 111 |
| 5.18.40 | 白脉黏夜蛾 | 97  | 5.18.71 | 隐金夜蛾       | 111 |
| 5.18.41 | 糜夜蛾   | 97  | 5.18.72 | 晦刺裳夜蛾      | 112 |
| 5.18.42 | 长冬夜蛾  | 98  | 5.18.73 | 屈光裳夜蛾      | 112 |
| 5.18.43 | 尖美冬夜蛾 | 98  | 5.18.74 | 苎麻夜蛾       | 113 |
| 5.18.44 | 胡桃豹夜蛾 | 99  | 5.18.75 | 蚪目夜蛾       | 113 |
| 5.18.45 | 粉缘钻夜蛾 | 99  | 5.18.76 | 变色夜蛾       | 114 |
| 5.18.46 | 一点钻夜蛾 | 99  | 5.18.77 | 旋目夜蛾       | 114 |
| 5.18.47 | 粉翠夜蛾  | 100 | 5.18.78 | 晦旋目夜蛾      | 115 |
| 5.18.48 | 圆斑雏夜蛾 | 100 | 5.18.79 | 肖毛翅夜蛾      | 115 |
| 5.18.49 | 黄夜蛾   | 101 | 5.18.80 | 橘安纽夜蛾      | 116 |
| 5.18.50 | 弱夜蛾   | 101 | 5.18.81 | 雪耳夜蛾       | 116 |
| 5.18.51 | 标俚夜蛾  | 102 | 5.18.82 | 赘巾夜蛾       | 117 |
| 5.18.52 | 稻俚夜蛾  | 102 | 5.18.83 | 霉巾夜蛾       | 117 |
| 5.18.53 | 虚俚夜蛾  | 103 |         |            |     |

- 5.18.84 石榴巾夜蛾 …… 118
- 5.18.85 玫瑰巾夜蛾 …… 118
- 5.18.86 小直巾夜蛾 …… 119
- 5.18.87 中带三角  
夜蛾 …… 119
- 5.18.88 毛胫夜蛾 …… 119
- 5.18.89 懈毛胫夜蛾 …… 120
- 5.18.90 小造桥夜蛾 …… 120
- 5.18.91 黄麻桥夜蛾 …… 121
- 5.18.92 超桥夜蛾 …… 121
- 5.18.93 枯叶夜蛾 …… 122
- 5.18.94 落叶夜蛾 …… 122
- 5.18.95 艳叶夜蛾 …… 123
- 5.18.96 南夜蛾 …… 123
- 5.18.97 肘闪夜蛾 …… 124
- 5.18.98 白点闪夜蛾 …… 124
- 5.18.99 单闪夜蛾 …… 125
- 5.18.100 烦夜蛾 …… 125
- 5.18.101 畸夜蛾 …… 126
- 5.18.102 蓝条夜蛾 …… 126
- 5.18.103 白线篦  
夜蛾 …… 127
- 5.18.104 苹梢鹰  
夜蛾 …… 127
- 5.18.105 鸟嘴壶  
夜蛾 …… 128
- 5.18.106 暗肖金  
夜蛾 …… 128
- 5.18.107 纯肖金  
夜蛾 …… 129
- 5.18.108 短栉夜蛾 …… 129
- 5.18.109 残夜蛾 …… 130
- 5.18.110 涓夜蛾 …… 130
- 5.18.111 苹眉夜蛾 …… 131
- 5.18.112 点眉夜蛾 …… 131
- 5.18.113 黄斑眉  
夜蛾 …… 131
- 5.18.114 全须夜蛾 …… 132
- 5.18.115 雪疽夜蛾 …… 132
- 5.19 天蛾科 …… 133
- 5.19.1 红天蛾 …… 133
- 5.19.2 榆绿天蛾 …… 133
- 5.19.3 葡萄天蛾 …… 134
- 5.19.4 白薯天蛾 …… 134
- 5.19.5 豆天蛾 …… 134
- 5.19.6 桃六点天蛾 …… 135
- 5.19.7 咖啡透翅  
天蛾 …… 135
- 5.19.8 构星天蛾 …… 136
- 5.19.9 蓝目天蛾 …… 136
- 5.19.10 霜天蛾 …… 137
- 5.19.11 核桃鹰翅  
天蛾 …… 137
- 5.19.12 鹰翅天蛾 …… 137
- 5.19.13 斜纹天蛾 …… 138
- 5.19.14 雀纹天蛾 …… 138
- 5.19.15 芋双线天蛾 …… 139
- 5.19.16 丁香天蛾 …… 139
- 5.19.17 黑长喙天蛾 …… 140
- 5.19.18 团角锤天蛾 …… 140
- 5.20 蚕蛾科 …… 141
- 5.20.1 野蚕 …… 141

5.20.2	白线野蚕蛾	141	5.24.6	油松毛虫	146
5.21	大蚕蛾科	142	5.24.7	云南松毛虫	147
5.21.1	绿尾大蚕蛾	142	5.25	弄蝶科	147
5.21.2	银杏大蚕蛾	142	5.25.1	直纹弄蝶	147
5.21.3	樗蚕	143	5.25.2	隐纹谷弄蝶	147
5.22	箩纹蛾科	143	5.26	凤蝶科	148
5.22.1	紫光箩纹蛾	143	5.26.1	柑橘凤蝶	148
5.23	燕蛾科	144	5.27	粉蝶科	149
5.23.1	斜线燕蛾	144	5.27.1	斑缘豆粉蝶	149
5.24	枯叶蛾科	144	5.27.2	菜粉蝶	149
5.24.1	苹果枯叶蛾	144	5.28	蛱蝶科	150
5.24.2	杨枯叶蛾	145	5.28.1	小红蛱蝶	150
5.24.3	李枯叶蛾	145	5.29	眼蝶科	150
5.24.4	油茶枯叶蛾	145	5.29.1	稻眼蝶	150
5.24.5	竹黄枯叶蛾	146			

**6 鞘翅目** ..... 151

6.1	虎甲科	151	6.4.3	七星瓢虫	156
6.1.1	曲纹虎甲	151	6.4.4	茄二十八	
6.1.2	散纹虎甲	151		星瓢虫	156
6.2	步甲科	152	6.5	鳃金龟科	157
6.2.1	青步甲	152	6.5.1	华北大黑鳃	
6.2.2	绒毛曲斑地甲	152		金龟	157
6.2.3	暗鞘气甲	153	6.5.2	额臀大黑鳃	
6.2.4	中国曲胫步甲	153		金龟	158
6.2.5	爪哇放屁甲	153	6.5.3	浅棕大黑鳃	
6.3	隐翅虫科	154		金龟	159
6.3.1	青翅蚁形隐翅虫	154	6.5.4	暗黑鳃金龟	159
6.4	瓢甲科	154	6.5.5	鲜黄鳃金龟	160
6.4.1	龟纹瓢虫	154	6.5.6	黑绒金龟	161
6.4.2	异色瓢虫	155	6.6	丽金龟科	161

6.6.1 铜绿丽金龟 .....	161	6.8.5 刺角天牛 .....	167
6.6.2 大绿丽金龟 .....	162	6.8.6 棉根天牛 .....	167
6.6.3 斑喙丽金龟 .....	163	6.8.7 中华薄翅锯天牛 .....	168
6.7 花金龟科 .....	164	6.8.8 桃红颈天牛 .....	168
6.7.1 白星花金龟 .....	164	6.9 叶甲科 .....	169
6.8 天牛科 .....	165	6.9.1 黄足黑守瓜 .....	169
6.8.1 星天牛 .....	165	6.9.2 黄足黄守瓜 .....	169
6.8.2 云斑天牛 .....	165	6.9.3 黄曲条跳甲 .....	170
6.8.3 粒肩天牛 .....	166	6.10 象甲科 .....	170
6.8.4 黄星天牛 .....	166	6.10.1 稻象甲 .....	170
<b>7 膜翅目</b> .....	171		
7.1 叶蜂科 .....	171	7.1.1 榆三节叶蜂 .....	171
<b>8 双翅目</b> .....	171		
8.1 食蚜蝇科 .....	171	8.1.3 大灰食蚜蝇 .....	173
8.1.1 凹带食蚜蝇 .....	171	8.1.4 黑带食蚜蝇 .....	174
8.1.2 长扁食蚜蝇 .....	172		
<b>参考文献</b> .....	176		

# 1 直翅目

## 1.1 蟋蟀科

### 1.1.1 油葫芦

*Teleogryllus mitratus* Burmeister. 直翅目，蟋蟀科。

别名：黄褐油葫芦、褐蟋蟀。

寄主：谷子、黍、水稻、小麦、荞麦、甘薯、棉花、芝麻、花生、豆类、蔬菜、瓜类等。

雄虫体长26~27毫米，雌虫体长27~28毫米；雌、雄前翅长17毫米。体大型，黄褐色，头顶不如前胸背板前缘隆起高，背板前缘与两复眼相连接，八字形横纹不明显。发音镜大，略呈圆形，前胸体大，前、后缘呈弧形，中胸腹板末端呈V形缺刻。



## 1.2 蝼蛄科

### 1.2.1 东方蝼蛄

*Grylotalpa orientalis* Burmeister. 直翅目，蝼蛄科。

别名：非洲蝼蛄、土狗子、拉拉蛄。

寄主：禾谷类、烟草、甘薯、瓜类、蔬菜等多种植物。

体长30~35毫米，灰褐色，腹部色较浅，全身密布细毛。头圆锥形，触角丝状。前胸背板卵圆形，中间具1个明显的暗红色长心脏形凹陷斑。前翅灰褐色，较短，仅达腹部中央。后翅扇形，较长，超过腹部末端。腹末具1对尾须。前足为开掘足，后足胫节背面内侧有4个距，别于华北蝼蛄。



\*原中文名为非洲螞蛄，国内从1992年开始改为东方螞蛄。

### 1.3 蝗科

#### 1.3.1 短额负蝗

*Atractomorpha sinensis*

Boliva。直翅目，蝗科。

寄主：芝麻、麻类、水稻、小麦、玉米、烟草、棉花、甘蓝、甘蔗、白菜、萝卜、豆类、茄子、马铃薯等各种蔬菜及药用植物和花卉。

体长20 ~ 30毫米，头至翅端长30 ~ 48毫米。绿色或褐色（冬型）。头尖削，绿色型自复眼起向斜下有1条粉红纹，与前胸、中胸背板两侧下缘的粉红纹衔接。体表有浅黄色瘤状突起；后翅基部红色，端部淡绿色；前翅长度超过后足腿节端部约1/3。



#### 1.3.2 中华稻蝗

*Oxya chinensis* (Thunberg)。直翅目，蝗科。

寄主：水稻、茭白及其他禾本科植物，豆科、旋花科、锦葵科、茄科等多种植物。

雄虫体长15 ~ 33毫米，雌虫体长19 ~ 40毫米，黄绿色、褐绿色、绿色，前翅前缘绿色，其余淡褐色，头宽大，卵圆形，头顶向前伸，颜面隆起宽，两侧缘近平行，具纵沟。复眼卵圆形，触角丝状，

前胸背板后横沟位于中部之后，前胸腹板突圆锥形，略向后倾斜，翅长超过后足腿节末端。雄虫尾端近圆锥形，肛上板短三角形，平滑无侧沟，顶端呈锐角。雌虫腹部第二至三节背板侧面的后下角呈刺状，有的第三节不明显。



## 2 半翅目

### 2.1 盲蝽科

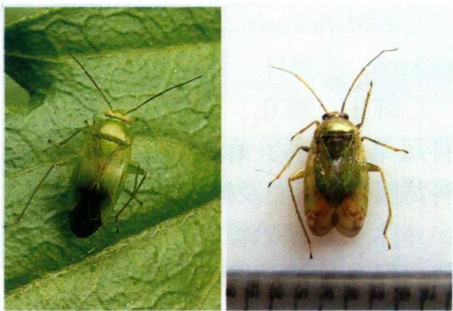
#### 2.1.1 绿盲蝽

*Lygocoris lucorum* Meyer-Dür. 半翅目，盲蝽科。

寄主：棉花、十字花科蔬菜、豆科、麻类、菊科蒿属、向日葵及树木等。

体长5毫米，体宽2.2毫米，绿色，密被短毛。头部三

角形，黄绿色，复眼黑色，突出，无单眼，触角4节，丝状，较短，约为体长的2/3，第二节长等于三、四节之和，向端部颜色渐深，第一节黄绿色，第四节黑褐色。前胸背板深绿色，布许多小黑点，前缘宽。小盾片三角形，微突，黄绿色，中央具1个浅沟纹。前翅膜片半透明，暗灰色，余绿色。足黄绿色，胫节末端、跗节色较深，后足腿节末端具褐色环斑，雌虫后足腿节较雄虫短，不超过腹部末端，跗节3节，末端黑色。



#### 2.1.2 三点盲蝽

*Adelphocoris fasciaticollis* Reuter. 半翅目，盲蝽科。

寄主：棉花、芝麻、大豆、玉米、高粱、小麦、番茄、苜蓿、马

铃薯等。

体长约7毫米，体宽约2.4毫米，全体褐色，被有白色细毛。头三角形，紫褐色。复眼大，暗紫色。触角紫褐色，约与体等长，第一节短而粗，第二节最长，为第三、四节之和的0.8倍，各节末端色较浓，前胸背板紫褐色，靠近前缘有2个横置的椭圆形黑斑，靠近后缘有1个黑色横纹。小盾片三角形，黄绿色，与前翅两个三角形的黄绿色楔片一起呈明显的3个楔形斑。



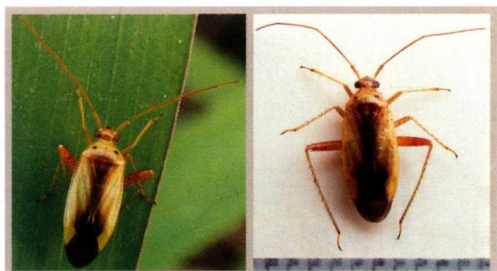
### 2.1.3 中黑盲蝽

*Adelphocoris suturalis*

Jackson. 半翅目，盲蝽科。

寄主：棉花、十字花科蔬菜、豆科、麻类、菊科蒿属、向日葵及树木等。

体长6~7毫米，褐色。触角比身体长。前胸背板中央具2个小圆黑点，小盾片、爪片大部为黑褐色。



### 2.1.4 黑肩绿盲蝽

*Cyrtorrhinus lividipennis*

Reuter. 半翅目，盲蝽科。

雌虫体长3.0~3.2毫米，雄虫体长2.9~3.1毫米。体黄绿色。头部中央前方至头顶中央有1个黑褐色斑纹；复眼黑褐色，缺单眼；触角4节，除第一节端部黄绿色外，其余部分及各节均黑褐色；头后的颈状部黑褐色；前胸





背板的中前方有1对黄绿色的瘤突，瘤突的后方形形成左右2个黑色的蝶形肩斑；中胸盾片黑褐色，小盾片侧有1个黑褐色纵带纹。捕食性昆虫，捕食稻飞虱卵和叶蝉卵。

## 2.2 猎蝽科

### 2.2.1 黄足猎蝽

*Sirthena flavipes* (Stål). 半翅目，猎蝽科。

体长18~21毫米，暗黄色，有黑斑，头长，稍平伸。眼前部分很长，触角远离眼着生，单眼前方有横沟。触角4角，第一节短，第二节长，相当于头部的眼前部分，第三节以下细，软毛较多，前胸背板后叶短于前叶，前叶



有黑色纵沟，前角无瘤，钝圆。喙第三节较细，长于第一节，第二节长是第一节的2倍。中胸腹板具隆起脊。前腿节膨大，前胫节中间略大，端部有海绵沟，中足胫节无海绵沟。体除暗黄色部分外，触角第二节及第三节基部、复眼和单眼、前胸背板前缘及后叶、小盾片端部、前翅大部分、体侧面、侧接缘一部分、胸下大部分及爪均为黑褐色至黑色。捕食性昆虫。

## 2.3 缘蝽科

### 2.3.1 点蜂缘蝽

*Riptortus pedestris* Fabricius. 半翅目，缘蝽科。

别名：豆珠缘蝽、黄星株缘蝽。

寄主：豆科、葫芦科、十字花科及水稻、小麦、棉花等。

体长15~17毫米，体宽3.6~4.5毫米，体狭长，黄褐至黑褐色，被白色细绒毛。头在复眼前部，呈三角形，后部细缩如颈。触角第一节长于第二节，第一、二、三节端部稍膨大，基半部色淡。喙伸达中