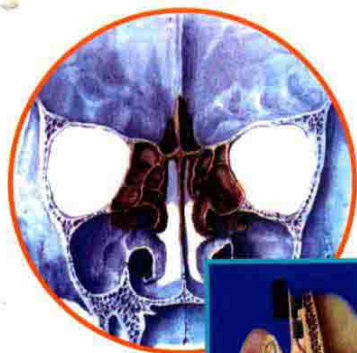


普通高等教育“十三五”规划教材·全国高等医药院校规划教材

配套实验与学习指导系列

# 耳鼻咽喉头颈外科学 学习指导

张勤修 刘世喜 主编



清华大学出版社

内容简介

本书是普通高等教育“十三五”规划教材·全国高等医药院校规划教材  
配套实验与学习指导系列之一。本书由清华大学医学院耳鼻咽喉头颈外科  
张勤修、刘世喜主编。本书共分10章，主要内容包括：鼻、鼻窦、鼻窦炎的  
解剖学、病理学、影像学、临床表现、诊断及治疗。本书可作为高等医药院校  
耳鼻咽喉头颈外科专业及相关专业教材，也可供从事耳鼻咽喉头颈外科  
工作的临床医师参考。

普通高等教育“十三五”规划教材 · 全国高等医药院校规划教材

配套实验与学习指导系列

# 耳鼻咽喉头颈外科学 学习指导

张勤修 刘世喜 主编

清华大学出版社  
北京

## 内 容 简 介

《耳鼻咽喉头颈外科学学习指导》是清华大学出版社“十三五”规划教材《耳鼻咽喉头颈外科学》配套实习教材。学习指导完全遵循最新教学大纲要求,按照学习要求、重点与难点、复习题三部分编写,总体内容顺序与《耳鼻咽喉头颈外科学》一致。书后附有所有习题答案供参考。

版权所有,侵权必究。侵权举报电话:010-62782989 13701121933

### 图书在版编目(CIP)数据

耳鼻咽喉头颈外科学学习指导/张勤修,刘世喜主编. —北京:清华大学出版社,2017  
(普通高等教育“十三五”规划教材. 全国高等医药院校规划教材配套实验与学习指导系列)  
ISBN 978-7-302-46613-0

I. ①耳… II. ①张… ②刘… III. ①耳鼻咽喉科学—外科学—医学院校—教学参考资料 ②头—外科学—医学院校—教学参考资料 ③颈—外科学—医学院校—教学参考资料 IV. ①R762 ②R65

中国版本图书馆 CIP 数据核字(2017)第 031339 号

责任编辑:罗健 王华

封面设计:常雪影

责任校对:王淑云

责任印制:沈露

出版发行:清华大学出版社

网 址: <http://www.tup.com.cn>, <http://www.wqbook.com>

地 址:北京清华大学学研大厦 A 座

邮 编:100084

社总机:010-62770175

邮 购:010-62786544

投稿与读者服务:010-62776969, [c-service@tup.tsinghua.edu.cn](mailto:c-service@tup.tsinghua.edu.cn)

质量反馈:010-62772015, [zhiliang@tup.tsinghua.edu.cn](mailto:zhiliang@tup.tsinghua.edu.cn)

印装者:北京国马印刷厂

经 销:全国新华书店

开 本:185mm×260mm

印 张:13.5

字 数:326千字

版 次:2017年6月第1版

印 次:2017年6月第1次印刷

印 数:1~2500

定 价:35.00元

产品编号:040716-01

# 编 委 会

CONTENTS

主 编 张勤修 刘世喜

副主编 覃 刚 唐嗣泉 朱 力 刘兆辉

编 委 (按姓氏拼音为序)

胡国华(重庆医科大学附属第一医院)

李昕蓉(成都中医药大学附属医院)

刘 洋(成都中医药大学附属医院)

刘代恩(成都中医药大学附属医院)

刘兆辉(遵义医学院附属医院)

宋为明(北京大学附属第三医院)

覃 刚(西南医科大学附属医院)

唐嗣泉(川北医学院附属医院)

杨莎莎(成都中医药大学附属医院)

叶惠平(贵州医科大学附属医院)

张勤修(成都中医药大学附属医院)

朱 力(成都医学院附属第一医院)

秘 书 刘代恩 杨莎莎

# 目 录

## CONTENTS

<b>第 1 篇 鼻科学</b> .....	1
第 1 章 鼻的临床解剖学 .....	3
第 2 章 鼻的生理学 .....	7
第 3 章 鼻的检查法 .....	8
第 4 章 鼻的先天性疾病及畸形 .....	9
第 5 章 外伤与异物 .....	11
第 6 章 外鼻炎症性疾病 .....	13
第 7 章 鼻腔炎症性疾病 .....	15
第 8 章 鼻黏膜高反应性疾病 .....	17
第 9 章 鼻中隔疾病 .....	19
第 10 章 鼻出血 .....	21
第 11 章 鼻窦炎症性疾病 .....	23
第 12 章 鼻息肉 .....	26
第 13 章 鼻源性并发症 .....	28
第 14 章 鼻部特殊感染 .....	29
第 15 章 鼻囊肿 .....	31
第 16 章 鼻部肿瘤 .....	32
第 17 章 鼻内镜外科技术 .....	34
<b>第 2 篇 咽科学</b> .....	35
第 1 章 咽的临床解剖学 .....	37
第 2 章 咽的生理学 .....	40
第 3 章 咽的检查法 .....	41
第 4 章 咽炎 .....	42
第 5 章 扁桃体炎 .....	45
第 6 章 腺样体疾病 .....	50
第 7 章 咽部间隙脓肿 .....	52
第 8 章 咽部神经性疾病和感觉异常 .....	54
第 9 章 咽肿瘤 .....	57
第 10 章 咽部异物、咽部灼伤、咽部狭窄及闭锁 .....	60

第 11 章 阻塞性睡眠呼吸暂停低通气综合征	62
<b>第 3 篇 喉科学</b>	65
第 1 章 喉的临床解剖学	67
第 2 章 喉的生理学	71
第 3 章 喉的检查法	72
第 4 章 喉的先天性疾病	74
第 5 章 喉创伤及异物	75
第 6 章 喉的急性炎症性疾病	77
第 7 章 喉的慢性炎症性疾病	80
第 8 章 喉的神经性疾病及心因性疾病	82
第 9 章 喉肿瘤	84
第 10 章 喉的其他疾病	88
第 11 章 喉阻塞	90
第 12 章 气管插管术及气管切开术	92
第 13 章 嗓音医学及言语病理学	95
<b>第 4 篇 气管食管科学</b>	97
第 1 章 气管、支气管及食管的临床解剖学	99
第 2 章 气管、支气管及食管的生理学	101
第 3 章 气管、支气管及食管的内镜检查法	102
第 4 章 气管、支气管异物	104
第 5 章 食管异物	106
第 6 章 食管腐蚀伤	108
第 7 章 食管炎	110
<b>第 5 篇 耳科学</b>	111
第 1 章 耳的临床解剖学	113
第 2 章 耳的生理学	118
第 3 章 耳的检查法	120
第 4 章 先天性耳畸形	124
第 5 章 耳外伤	126
第 6 章 外耳疾病	128
第 7 章 中耳疾病	132
第 8 章 耳源性颅内、外并发症	138
第 9 章 耳硬化	141
第 10 章 耳聋及其防治	143
第 11 章 耳源性眩晕	145
第 12 章 耳鸣	149

第 13 章 面神经疾病 .....	151
第 14 章 耳肿瘤 .....	154
<b>第 6 篇 颈科学</b> .....	<b>155</b>
第 1 章 颈部临床解剖学 .....	157
第 2 章 颈部检查法 .....	160
第 3 章 颈部先天性疾病 .....	162
第 4 章 颈部炎性疾病 .....	163
第 5 章 颈部血管性疾病 .....	165
第 6 章 颈部创伤 .....	166
第 7 章 颈部肿块 .....	167
第 8 章 甲状腺肿瘤 .....	169
<b>第 7 篇 颅底外科学</b> .....	<b>171</b>
<b>附录 参考答案</b> .....	<b>175</b>

# 鼻 科 学

鼻科 鼻科手术、内镜和呼吸器 鼻窦炎与鼻脊神经学关系

鼻科 鼻科手术、内镜和呼吸器

鼻科 鼻科手术、内镜和呼吸器

鼻科 鼻科手术、内镜和呼吸器 鼻窦炎与鼻脊神经学关系

鼻科 鼻科手术、内镜和呼吸器

鼻科 鼻科手术、内镜和呼吸器

鼻科 鼻科手术、内镜和呼吸器 鼻窦炎与鼻脊神经学关系

鼻科 鼻科手术、内镜和呼吸器 鼻窦炎与鼻脊神经学关系

鼻科 鼻科手术、内镜和呼吸器

鼻科 鼻科手术、内镜和呼吸器

鼻科 鼻科手术、内镜和呼吸器

鼻科 鼻科手术、内镜和呼吸器 鼻窦炎与鼻脊神经学关系





# 第1章 鼻的临床解剖学

## 学习要求

- 掌握：面部危险三角区静脉回流，各鼻道、鼻甲、鼻中隔组成，鼻窦分组及窦口位置。
- 熟悉：外鼻解剖名称，鼻前庭，鼻腔，鼻中隔，利特尔区。
- 了解：外鼻支架，嗅区和呼吸区，前颅底与各鼻窦毗邻关系。

## 重点与难点

鼻由外鼻、鼻腔、鼻窦三部分构成。

### 一、外鼻

静脉回流：外鼻的静脉经内眦静脉及面静脉汇入颈内静脉，内眦静脉与眼上静脉、眼下静脉相通，最后汇入颅内海绵窦。面静脉无瓣膜。

### 二、鼻腔

1. 鼻腔分为鼻前庭和固有鼻腔两部分。
2. 利特尔区：鼻中隔前下部的黏膜内动脉血管汇聚成丛，称利特尔区，是鼻出血的好发部位，又称“易出血区”。
3. 鼻腔外侧壁有突出于鼻腔的三个骨质鼻甲，自上而下依次为上、中、下鼻甲。各鼻甲下方的空隙称为鼻道，即上、中、下鼻道。
4. 上鼻甲后上方为蝶筛隐窝，蝶窦开口于此。
5. 中鼻甲属筛骨的一个结构，是手术的重要标志。
6. 下鼻甲为一独立骨片，附着于上颌窦内壁。
7. 窦口鼻道复合体是以筛漏斗为中心的附近区域，包括筛漏斗、钩突、筛泡、半月裂、中鼻道、中鼻甲、前组筛房、额窦口及上颌窦自然开口等一系列结构。

8. 下鼻道: 下鼻道前上方有鼻泪管开口, 下鼻道的外侧壁前段近下鼻甲附着处, 壁薄易穿刺, 是上颌窦穿刺冲洗的最佳进针位置。

9. 鼻腔黏膜分为嗅区黏膜和呼吸区黏膜两部分。

10. 鼻腔血管: 动脉主要来自颈内动脉的分支眼动脉和颈外动脉的分支上颌动脉。眼动脉分出筛前、筛后动脉。上颌动脉分出蝶腭动脉、眶下动脉和腭大动脉。鼻腔静脉丛主要有克氏静脉丛和鼻咽静脉丛。

11. 鼻腔神经有嗅神经、感觉神经和自主神经三类。

### 三、鼻窦

1. 鼻窦共有四对, 分别是上颌窦、筛窦、额窦、蝶窦。按其解剖部位及窦口所在位置分为前、后两组, 前组鼻窦包括上颌窦、前组筛窦和额窦, 其窦口均在中鼻道, 后组鼻窦包括后组筛窦和蝶窦, 前者窦口在上鼻道, 后者窦口在蝶筛隐窝。

2. 筛窦由中鼻甲基板分为前、后两组。

## 复习题

### 一、单项选择题

- 中鼻甲解剖描述有误的是( )。
  - 中鼻甲属筛骨结构
  - 中鼻甲常见的解剖变异有中鼻甲气化和中鼻甲曲线反常
  - 下、中、上鼻甲在大小上是依次递减 1/3, 位置上依次后退 1/3
  - 前后两组筛窦以中鼻甲基板为界
  - 中鼻甲前端有鼻丘, 后上方有翼腭窝
- 面部“危险三角区”指( )。
  - 两口角与鼻根部三点连线内的区域
  - 面前静脉与面深静脉之间的区域
  - 两眼外眦与下颏尖三点连线的区域
  - 强调外鼻静脉与眼静脉及海绵窦的关系, 没有具体的范围
  - 以上都不是
- 关于鼻窦描述正确的是( )。
  - 均开口于中鼻道
  - 前组鼻窦包括上颌窦和蝶窦
  - 后组鼻窦包括额窦和筛窦
  - 出生时均已发育
  - 有共鸣作用
- 关于鼻窦描述不正确的是( )。
  - 是鼻腔周围颅骨内的含气空腔
  - 一般左右成对, 共有 4 对
  - 均开口于鼻腔
  - 分为前后两组
  - 出生时均已发育
- 鼻腭动脉为哪一动脉的直接分支( )。
  - 眼动脉
  - 筛前动脉

- C. 上颌动脉  
D. 蝶腭动脉  
E. 眶下动脉
6. 下述哪种说法有误( )。
- A. 利特尔动脉丛指鼻中隔黏膜下层的动脉网状血管丛  
B. 吴氏鼻-鼻咽静脉丛指中鼻道后方扩张的静脉丛  
C. 克氏静脉丛指鼻中隔黏膜下层的静脉网状血管丛  
D. 鼻中隔易出血区指利特尔动脉丛和克氏静脉丛  
E. 青年人鼻出血常见于易出血区
7. 上颌窦自然开口描述有误的是( )。
- A. 从鼻腔看,位于筛漏斗底部  
B. 从窦内看,位于窦腔内侧壁最高处  
C. 自然口可为两个  
D. 直立时,开口为位于窦腔最低部,利于引流  
E. 由骨性部和膜性部组成
8. 鼻呼吸区黏膜纤毛的运动方向主要是( )。
- A. 从前向后  
B. 从后向前  
C. 从下向上  
D. 从上向下  
E. 从外向内
9. 外鼻静脉描述有误的是( )。
- A. 主要包括内眦静脉和面静脉  
B. 内眦静脉直接与海绵窦相通  
C. 无瓣膜  
D. 主要汇入颈内静脉  
E. 内眦静脉与眼上、眼下静脉相通
10. 外鼻的感觉神经主要来源于三叉神经,其分支的神经有( )。
- A. 筛前神经、滑车上神经、滑车下神经、眶下神经  
B. 筛前神经、滑车上神经、滑车下神经、眶上神经  
C. 滑车神经、滑车上神经、滑车下神经、眶下神经  
D. 筛前神经、筛后神经、眶上神经、眶下神经  
E. 眼神经、上颌神经、下颌神经、滑车神经
11. 关于筛漏斗哪一说法有误( )。
- A. 是额窦、前组筛窦和上颌窦引流的汇合处  
B. 其最上不是额隐窝  
C. 如黏膜肿胀,可使其阻塞,引起单个或多个鼻窦炎  
D. 是个三维腔隙,其前下是钩突,后是筛泡,向内经半月裂孔与中鼻道相通  
E. 其最上部可为终末隐窝,额隐窝开口于中鼻道

## 二、多项选择题

1. 开口于中鼻道的鼻窦包括( )。
- A. 额窦  
B. 上颌窦  
C. 前组筛窦  
D. 后组筛窦

E. 蝶窦

2. 鼻腔外侧壁结构包括( )。

A. 上鼻甲

B. 中鼻甲

C. 下鼻甲

D. 最上鼻甲

E. 最下鼻甲

3. 中鼻道外侧壁结构包括( )。

A. 钩突

B. 筛泡

C. 半月裂孔

D. 筛漏斗

E. 鼻泪管

4. 鼻中隔的骨与软骨支架包括( )。

A. 筛骨正中板

B. 筛骨水平板

C. 犁骨

D. 鼻中隔软骨

E. 鼻外侧软骨

### 三、填空题

1. 鼻由\_\_\_\_\_、\_\_\_\_\_和\_\_\_\_\_三部分构成。

2. 前组鼻窦包括\_\_\_\_\_、\_\_\_\_\_、\_\_\_\_\_，均开口于中鼻道。后组鼻窦包括\_\_\_\_\_和\_\_\_\_\_，前者窦口位于\_\_\_\_\_，后者窦口位于\_\_\_\_\_。

3. 鼻腔黏膜按其组织学构造和生理功能的不同，分为\_\_\_\_\_和\_\_\_\_\_两部分。

### 四、名词解释

1. 鼻阈

2. 利特尔区

3. 窦口鼻道复合体

4. 梨状孔

### 五、论述题

简述“危险三角区”的解剖结构及临床意义。

## 第2章 鼻的生理学

### 学习要求

掌握：鼻的生理功能。

熟悉：鼻阻力、鼻周期等基本概念。

### 重点与难点

鼻的生理功能：①呼吸功能；②温度调节；③湿度调节；④过滤及清洁作用；⑤嗅觉功能；⑥发音共鸣功能；⑦鼻的反射功能。

### 复习题

#### 一、名词解释

生理性鼻甲周期

#### 二、简答题

简述鼻的生理功能。

## 第3章 鼻的检查法

### 学习要求

掌握：鼻科检查的基本设备及检查方法。

熟悉：鼻内镜下的鼻内结构。

了解：鼻功能检查方法。

### 重点与难点

#### 一、鼻科常用检查器械

鼻科常用器械包括额镜、前鼻镜、间接鼻咽镜、枪状镊、膝状镊、喷雾器等。

#### 二、鼻和鼻窦的检查方法

包括外鼻、鼻腔、鼻窦及鼻咽部检查。

1. 前鼻镜检查法：主要是观察鼻窦的引流情况、鼻腔的通气情况、黏膜色泽、鼻甲大小以及有无出血、分泌物、溃疡、痂皮、新生物等。

2. 鼻腔及鼻窦内镜检查：鼻内镜为鼻腔及鼻窦的主要检查方法。根据所需检查的部位选用不同角度的鼻内镜，主要观察显示部位的黏膜形态、分泌物性质、有无糜烂、血管扩张以及各鼻窦开口情况等。必要时应作鼻计算机 X 线断层摄影术(Computerized tomography, CT)扫描，上颌窦穿刺术等。

3. 鼻功能检查：有鼻测压计、反射鼻测量计、鼻自洁功能检查、嗅瓶试验、嗅阈试验、嗅觉诱发电位等。

### 复习题

#### 简答题

简述前鼻镜检查的体位及相应检查部位。

## 第4章 鼻的先天性疾病及畸形

1997年3月第1版

第1版

北京协和医学院出版社

### 学习要求

了解：较为常见的鼻的先天性疾病及畸形的临床表现。

### 复习题

#### 一、单项选择题

1. 下列各项有助于鼻部脑膜脑膨出的诊断,哪项除外( )。  
A. 鼻颏位 X 线摄片  
B. CT 检查  
C. 肿块穿刺  
D. 磁共振成像(magnetic resonance imaging, MRI)检查  
E. 造影检查
2. 新生儿出现呼吸困难,不能正常哺乳,首先应考虑( )。  
A. 先天性双后鼻孔闭锁  
B. 先天性心脏病  
C. 先天性喉软骨畸形  
D. 鼻部脑膜膨出  
E. 急性会厌炎
3. 鼻部脑膜脑膨出的最佳手术年龄为( )。  
A. 1 岁以前  
B. 2~3 岁  
C. 6~10 岁  
D. 10~18 岁  
E. 18 岁以后

#### 二、多项选择题

1. 鼻部脑膜脑膨出的手术禁忌证为( )。  
A. 大脑畸形无正常发育的可能  
B. 膨出部破溃感染



- C. 特大脑膜脑膨出并脑畸形  
D. 特大脑膜脑膨出并脑积水  
E. 检出鼻部脑膜脑膨出患者筛板损伤
2. 先天性后鼻孔闭锁可分为单侧性或双侧性,闭锁处组织可为( )。
- A. 膜性  
B. 骨性  
C. 混合性  
D. 肌性  
E. 以上都不对

### 三、论述题

试述先天性后鼻孔闭锁的临床表现。