

# COMMERCIAL SPACE DESIGN

商业空间设计（下）

《商业空间设计》编辑组 编 鄢格 译



## 图书在版编目 (CIP) 数据

商业空间设计 : 全 2 册 / 《商业空间设计》编辑组  
编 ; 鄢格译 . — 沈阳 : 辽宁科学技术出版社 , 2017.6  
ISBN 978-7-5591-0159-4

I . ①商… II . ①商… ②鄢… III . ①商业建筑 - 室  
内装饰设计 IV . ① TU247

中国版本图书馆 CIP 数据核字 (2017) 第 072680 号

---

出版发行: 辽宁科学技术出版社  
(地址: 沈阳市和平区十一纬路 25 号 邮编: 110003)  
印刷者: 辽宁新华印务有限公司  
经销者: 各地新华书店  
幅面尺寸: 225mm × 280mm  
印 张: 40  
插 页: 8  
字 数: 300 千字  
出版时间: 2017 年 6 月第 1 版  
印刷时间: 2017 年 6 月第 1 次印刷  
责任编辑: 殷文文  
封面设计: 李 莹  
版式设计: 李 莹  
责任校对: 周 文

---

书 号: ISBN 978-7-5591-0159-4  
定 价: 528.00 元

编辑电话: 024-23280367  
邮购热线: 024-23284502  
E-mail: 1207014086@qq.com  
<http://www.lnkj.com.cn>

## OFFICE 办公

- 006. Paul, Hastings, Janofsky & Walker, LLP – Paris / 美国普衡律师事务所巴黎办事处
- 012. Paul, Hastings, Janofsky & Walker, LLP – Los Angeles / 美国普衡律师事务所
- 018. Manchester Square / 曼彻斯特广场
- 024. Jamba Juice Support Centre / 嘉宝果汁办公中心
- 030. Gummo Advertising Agency / Gummo广告公司
- 036. Larchmont Office / 拉奇蒙特办公
- 042. New Google Meeting Room / 谷歌的新会议室
- 046. Baroda Ventures / 巴洛达办公
- 052. Office Herengracht 433, All Capital / 全资投资集团, 赫恩格拉希特433号办公室
- 058. Saatchi + Saatchi LA / 萨奇广告公司
- 064. Office Lab / Lab办公室
- 068. Turner Duckworth Offices / 特纳·达克沃斯平面设计公司
- 072. The Information Box / 信息盒子
- 076. FOX Latin America Channel Base Offices / 福克斯北美频道办公
- 082. China Everbright Limited (CEL) / 中国光大股份有限公司
- 088. Ernst & Young University / 安永大学
- 094. An International Firm – Shenzhen Branch / 一家跨国公司的深圳分公司
- 100. Chengdu Sales Office / 成都销售处
- 106. Machiya Office / 町屋办公室
- 110. City Year Headquarters for Idealism / “为理想奋斗”城市年鉴总部
- 116. Çağdaş Holding Office / 卡达斯公司
- 120. Meindl Bank / 麦因尔银行
- 124. DITTEL – Architekten / 迪泰尔建筑工作室
- 128. Headquarters Expansion / 诺和诺德制药公司北美总部
- 134. The LG Air-conditioner Academy / LG空调办公大厦
- 138. Ding Pu Hi-tech Square / 滇埔之星科技广场
- 144. TIC / 东京旅游信息中心

## RESTAURANT 餐厅

- 148. Shiyuan restaurant / 食源餐厅
- 154. Maedaya Bar / 马依达雅酒吧
- 158. Adour Alain Ducasse / 阿杜尔·艾伦·杜卡斯餐厅
- 164. Adour at The St. Regis Washington, D.C. / 华盛顿圣瑞吉酒店的阿杜尔餐厅
- 168. Dos Caminos / 多斯·卡米诺斯餐厅
- 174. Matsuhisa / 马苏希萨餐厅
- 180. Wildwood Barbeque / 怀尔德伍德烧烤屋
- 186. Tiandi Yijia – Restaurant / 天地一家餐厅
- 192. BEI – Asian Restaurant / “北”一亚式餐厅
- 198. Sureno (Mediterranean Restaurant) / Sureno—地中海餐厅
- 204. Cityscape Restaurant / 城市景观餐厅
- 210. NEVY / 聂维餐厅
- 216. Vengeplus Capacity / 闰佳餐厅
- 222. SEVA Restaurant / SEVA餐厅
- 228. BRAND Steakhouse / 品牌牛排餐厅
- 232. Inamo / 埃那谟餐吧
- 236. “pearls & caviar” / “珍珠和鱼子酱”
- 242. Lido / 莱多餐厅
- 248. VLET Restaurant / 韦丽特餐厅
- 252. Chocolate Soup Café / 巧克力汤餐厅



- 256. Mc Donalds Urban Living Prototype / 麦当劳—城市生活设计原型
- 260. Oth Sombath Restaurant / 奥斯餐厅
- 266. Restaurant Alain Ducasse / 艾伦—杜卡斯餐厅
- 270. Leggenda Ice Cream and Yogurt / 莱真达冰激凌乳酪店
- 274. Rosso Restaurant / 罗索餐厅
- 278. VYTA – Boulangerie / 维塔面包店
- 282. EL JAPONÉZ / EL JAPONÉZ餐厅
- 286. TCharcoal BBQ 3692 / 3692烤肉餐厅
- 292. Le Square Restaurant / 广场餐厅
- 298. Sky 21 / 天空21号

## HOTEL 酒店

- 302. Kush 222 / 库什222号
- 306. Chambers MN / 明尼酒店
- 312. Carbon Hotel / 凯博恩酒店
- 318. The Dominican Hotel / 克劳斯K酒店
- 324. The Dominican Hotel / 多米尼加酒店
- 330. Jeronimos Hotel / 杰尼贸酒店
- 336. The Levante Parliament / 累范特风酒店
- 342. CitizenM Hotel / 旅行者酒店
- 348. Murmuri Hotel / 莫姆里酒店
- 354. Hotel Sezz / 瑟兹宾馆
- 358. The George Hotel / 乔治酒店
- 364. Villa Florence Hotel / 佛罗伦萨别墅饭店
- 370. JW Marriott Hotel Hong Kong / 香港JW万豪酒店
- 374. Hotel Pirámides Narvarte / 那瓦特金字塔酒店
- 378. Mövenpick Airport Hotel / 慕温匹克机场酒店
- 382. The Library / 图书馆大酒店
- 388. X2 Koh Samui / 苏梅岛X2酒店

## CULTURE 文化

- 394. Thurles Arts Centre and Library / 瑟勒斯艺术中心及图书馆
- 400. A.E. Smith High School Library / 阿尔弗德·E·史密斯高中图书馆
- 404. Wagner Middle School Library / 瓦格纳中学图书馆
- 408. Ps 11r Primary School Library / Ps 11r小学图书馆
- 414. The Danish Jewish Museum / 丹麦犹太人博物馆
- 418. Museum / 博物馆
- 424. New Acropolis Museum / 新卫城博物馆
- 428. The Art Institute of Chicago – The Modern Wing, Chicago / “现代之翼”博物馆
- 432. The Arts of Asia Gallery, Auckland / 亚洲艺术画廊
- 436. That's Opera / “那是”剧院
- 442. Bachhaus Eisenach / 巴赫纪念馆
- 446. Multikino Szczecin / 玛尔缇凯诺什切青电影院
- 450. Blue Room Theatre at Chesapeake / 宝龙影院
- 454. Ordrup School / 奥竹普学校
- 460. Medical Faculty, University of Groningen / 格罗宁根大学医学部

## FITNESS CENTRE 健身休闲

- 464. Chesapeake Fitness Centre, East Addition / 切萨皮克健身中心扩建
- 468. 14 Street Y Renovation / 14号街

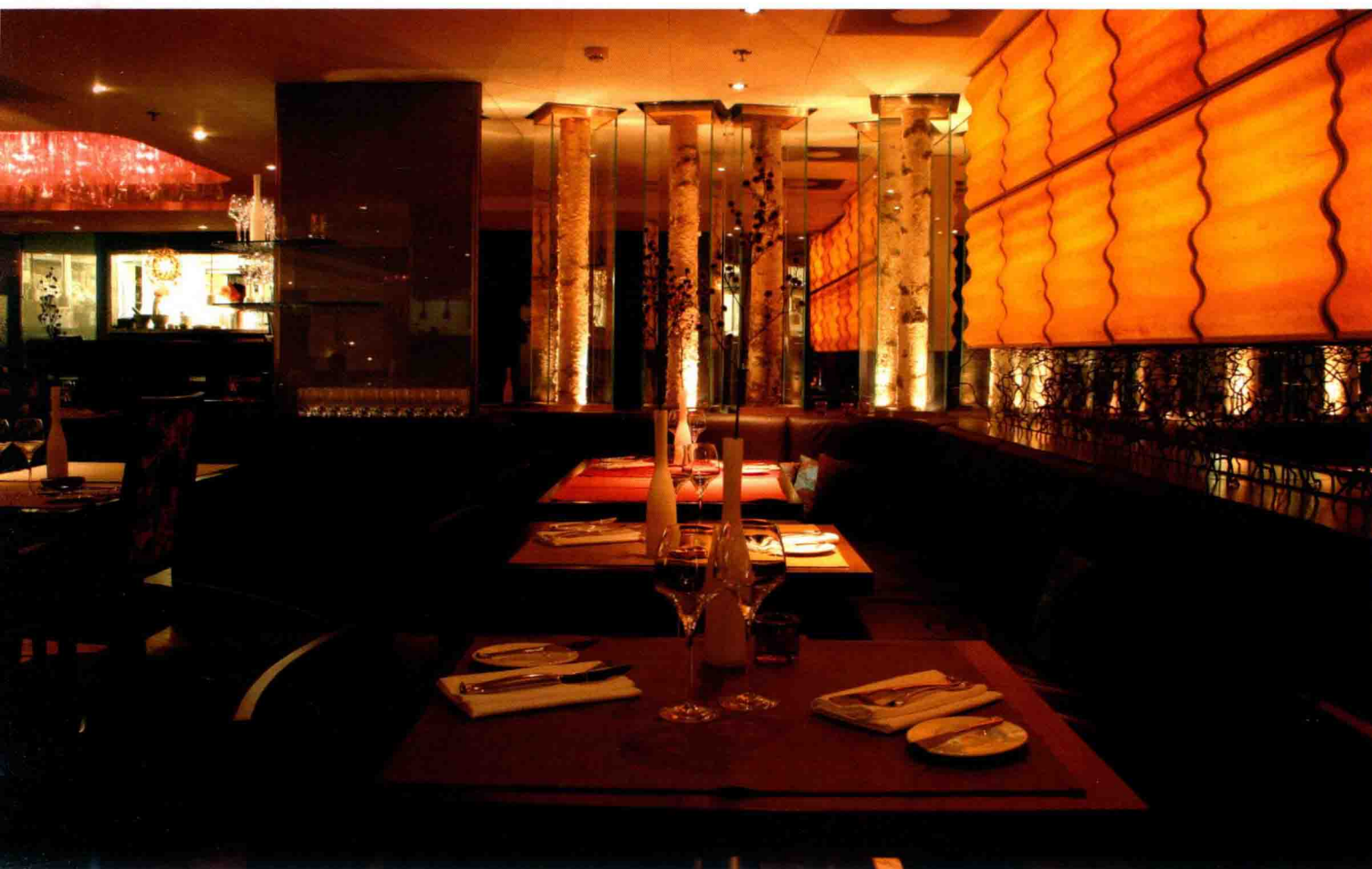
472. Y+ Yoga Centre / Y+瑜伽中心

## EXHIBITION 展示

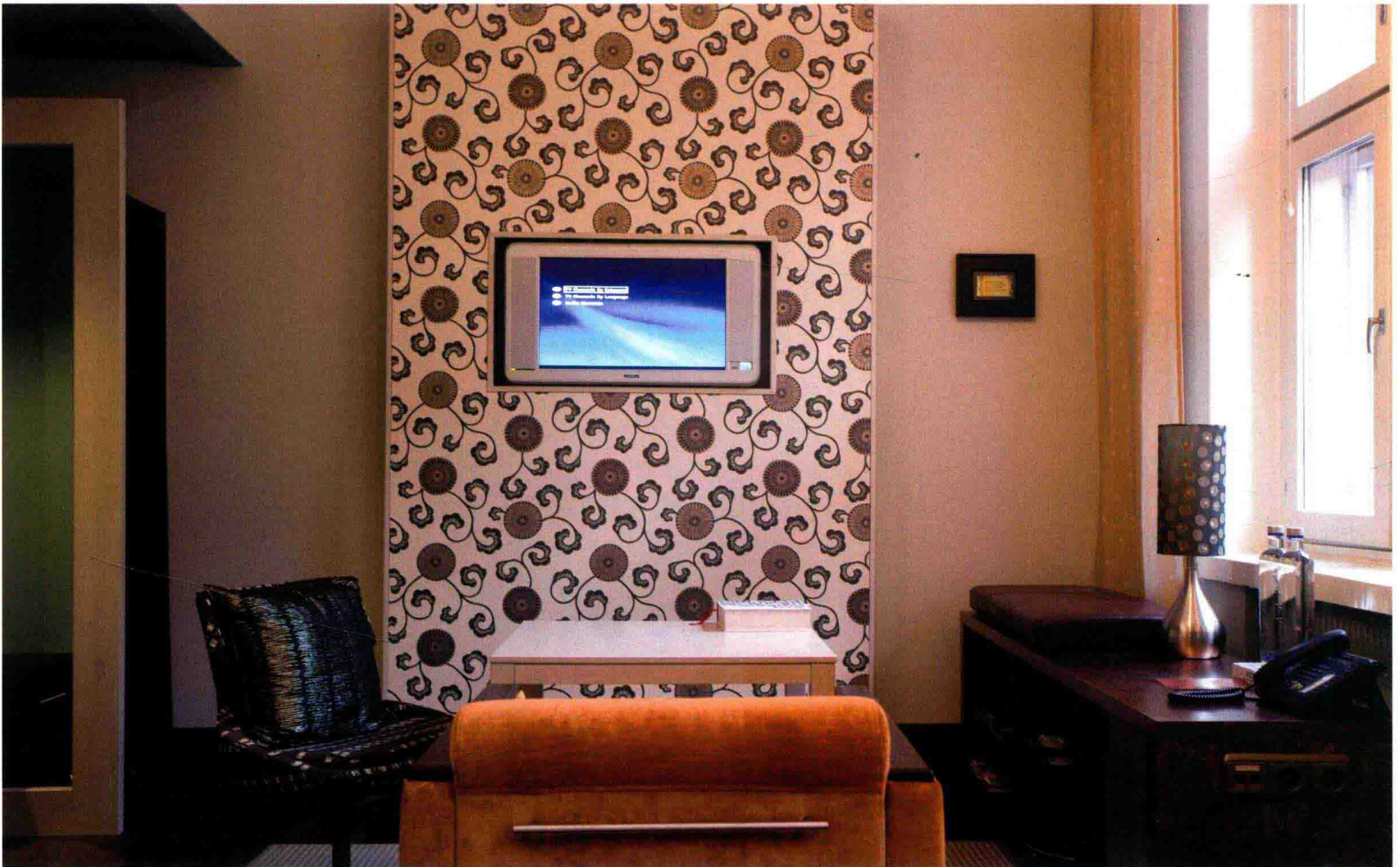
- 476. Breaking New Ground / 新天地
- 480. Butterflies + Plants / 蝴蝶与植物展厅
- 484. Fuji Xerox Epicenters / 富士施乐中心
- 488. Stylecraft Showroom / 风尚家居展示厅
- 492. Bernhardt Design Showroom / 伯尔尼设计公司展厅
- 496. BRANCH in Changchun / 长春藤
- 500. FlatFlat in Harajuku / 原宿平平游戏体验店
- 504. homeculture / 文化屋
- 508. GRAFTWORLD – Exhibition in the Aedes Gallery / Graft作品展厅
- 512. Moonraker / 蒙莱克尔
- 518. Internorm Flagshipstore / Internorm办公展厅
- 522. Heaven / 悦天展示

## STORE 商业

- 526. Tesla Store / 特斯拉汽车专卖店
- 530. ProNature / 天然坊
- 534. Healthy Life Natural Health Food Store / 健康生活天然保健品店
- 538. Barbie Shanghai / 上海芭比娃娃旗舰店
- 544. WEEKDAY MALMÖ / 周末假日时装店
- 550. Monki Stockholm / 曼奇品牌店
- 554. MONKI 1: Forgotten Forest / MONKI品牌零售店-遗忘的森林
- 558. LEVI'S BB Barcelona Summer / 李维斯
- 562. Forum Duisburg / 杜伊斯堡广场购物中心
- 566. Sexta Avenida / 第六大街购物中心
- 570. Celebrity Solstice / 名至巡游艇
- 574. Gourmet / 美食购物广场
- 578. Only Glass / 玻璃
- 582. Rocawear Mobile RocPopShop / Rocawear移动服饰店
- 586. SENSORA / 森索拉
- 590. UHA Mikakuto / 味觉糖食品店
- 594. O2 / O2通讯
- 598. Lefel – The Whispering World / 拉菲服装店-幽静的世界
- 602. Nike Airmax 360 Exhibition / 耐克
- 606. Kymyka shoes and bags, Maastricht / Kymyka鞋包店
- 610. Offspring Camden / Offspring品牌鞋店
- 614. Sabateria Sant Josep / 桑特·何塞普鞋店
- 618. The Eyecare Company / 眼睛保健眼镜店
- 624. FeiLiu Fine Jewellery / FeiLiu精品珠宝店
- 628. Couronne / 钟表珠宝店
- 632. VAID Ginza / VAID珠宝专卖店
- 638. INDEX / 索引

















# The Dominican Hotel

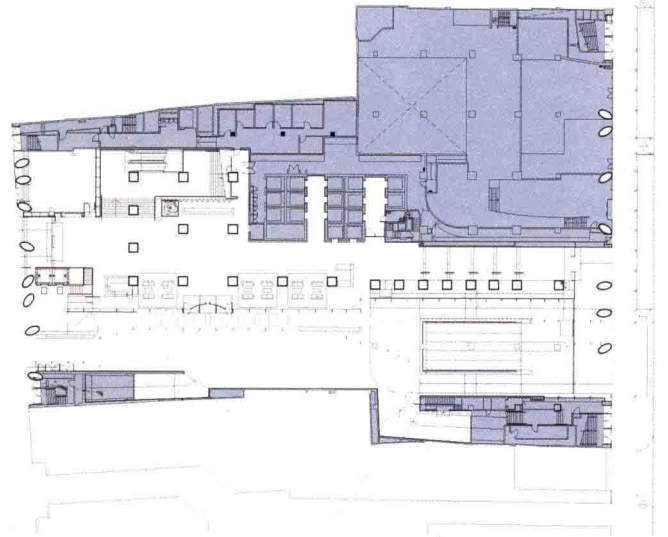
## 多米尼加酒店

Project Name: The Dominican Hotel Designer: Lens Ass Architects Location: Brussels, Belgium  
Photographer: Lens Ass Architects Time: 2007 Area: 1000 sqm

项目名称: 多米尼加酒店 设计师: 水晶艾斯设计有限公司 项目地点: 比利时, 布鲁塞尔 摄影: 水晶艾斯设计有限公司  
完成时间: 2007年 面积: 1000平方米

Tucked behind Brussels' famous theatre and opera house, The Dominican is a new hotel that offers a strong sense of history mixed with forward-thinking, eclectic design in the European Union's capital city. The hotel's sweeping archways are a clear reference to a Dominican abbey that stood on this site in the 15th century. Its original facade has been integrated into the new construction by the Belgian Firm Lens Ass Architects. Guests enter the lofty, high-ceilinged public spaces and their breath is taken away by the attention to detail. A stroll through the Monastery Corridor evokes an almost medieval feeling of elegance with original Belgian stone flooring. The Grand Lounge, considered the heart of the hotel, calls to mind the spirit of old European decadence in soaring windows and metalwork at the same time as attracting a definitively style-conscious modern clientele with its cutting-edge design. The 150 guestrooms and suites – each with an individual look – are situated around a quiet inner courtyard and feature a rich combination of contemporary design and luxurious textiles, offering quiet comfort in a cloister-like setting. It's a wonderful respite from the Continent's new governmental hub, and a space in which old and new Europe effortlessly melds.

坐落于布鲁塞尔著名的剧院和歌剧院的后身，多米尼加是一个崭新的酒店，营造了很强的历史氛围，同前瞻性的思想和欧洲联盟不拘一格的设计融合在一起。酒店的宽大的拱门可以让人们很自然的联想到十五世纪位于这里的多米尼加修道院。在比利时水晶艾斯设计公司的精心策划下独具匠心，它原来的门面已经被嵌入到新的建筑之中。客人们来到举架高大宽敞的公共空间，这里的细节设计令人们叹为观止，留有原始比利时石阶的地板向人们彰显着中世纪的典雅风格。奢华的休息大厅，可谓是酒店的中心所在，高悬的宽大窗户和金属摆设令人回想起古代欧洲颓废的奢华，最终奠定了这种边缘设计的地位。150个房间和套房，各具特色——分布在一个幽静的庭院之中，展现了现代时尚设计同豪华纺织饰品的完美融合，营造了一种舒适的氛围。这是一个世外桃源，是欧洲古典于现代元素完美结合的产物。

























# Jeronimos Hotel

## 杰尼贸酒店

Project Name: Jeronimos Hotel Designer: Capinha Lopes & Associates Location: Lisbon, Portugal Photographer: Sofia Tavares Time: 2007 Area: 1200 sqm

项目名称: 杰尼贸酒店 设计师: 凯品哈设计有限公司 项目地点: 葡萄牙, 里斯本 摄影: 索菲亚 完成时间: 2007年 面积: 1200平方米

Where the tidal waters of the Atlantic flow into the estuary of the Tagus River, old and new come together in the hotel Jeronimos. Located in Lisbon's historic district and surrounded by museums and monuments, the 1940s building has been given new life by the Lisbon based architects Capinha Lopes & Associates, whose renovation of the hotel liaises with its surroundings. The ornate gables, statues and relief of the nearby 16th century Jeronimos Monastery accentuate the modern renovation. Windows afford a view of the monastery from the hotel's wine bar, where one can taste the rare and much sought, after Bussaco wine that has been produced for generations by the Alex and rede Almeida family, which also owns the hotel. As if to reflect the wines, the bar is designed in a rich savoury palette of red, white and brown, with a dark wood floor and floating lamps.

The welcoming reception desk — a lustrous, dark chocolate cube of wood before a crimson wall — greets guests in the same colour scheme. Each of the 65 rooms and suites has a pale marble bath room generously bathed in natural light. Throughout the hotel, the abundance of natural lighting blends the interior with the Lisbon sky outside.

坐落于里斯本这座古老的城市，被博物馆和名胜古迹环绕，位于大西洋的水流入到塔霍河河口，这就是融合了古老与现代元素的杰尼贸酒店。这座19世纪40年代的古老建筑在凯品哈设计公司的设计下被赋予了新的灵魂，同周围的建筑遥相呼应。装饰华丽的尖顶屋两端的山形墙雕塑以及周围的16世纪的杰尼贸修道院，共同映衬了其翻新后的时尚气息。从酒店酒吧的窗户可以将修道院的景观尽收眼底，在品尝过巴萨克酒之后，这里人们可以享受各色美食，巴萨克酒曾经是亚历克斯家族代代相传的。仿佛是为了衬托葡萄酒，酒吧的主题色调采用艳丽的红色、白色和褐色，深色的木质地板和浮动的吊灯。

酒店接待处的设计是在深红色墙的前面摆放了巧克力形状的、暗色的、光泽感很强的接待台，从色彩上让顾客感觉到一种暖意。65个房间中的任何一个房间和套间都设计有一个浅色的大理石的浴室，可以让您自由地沐浴在自然光之下。整个酒店都沐浴在里斯本天空下的阳光和室内的自然光线之下。

