

应用型高等院校经管类系列实验教材·会计

教材提供实验账套和教学课件，可在www.esp.com.cn下载

(第二版)

会计信息系统实验

Kuaiji Xinxiti Xi Tong Shi Yan

卢燕 / 主编



经济科学出版社
Economic Science Press

经管类系列实验教材·会计

(第二版)

会计信息系统实验

卢燕/主编 陈爱英 李超/副主编

Kuaji Xinxitong Shixian



经济科学出版社
Economic Science Press

图书在版编目 (CIP) 数据

会计信息系统实验 / 卢燕, 陈爱英, 李超主编. —2 版.
—北京: 经济科学出版社, 2014. 1
应用型高等院校经管类系列实验教材
ISBN 978 - 7 - 5141 - 3965 - 5

I. ①会… II. ①卢…②陈…③李… III. ①会计信息 -
财务管理系统 - 高等学校 - 教材 IV. ①F232

中国版本图书馆 CIP 数据核字 (2013) 第 263615 号

责任编辑: 白留杰 凌 敏
责任校对: 杨晓莹
技术编辑: 李 鹏

会计信息系统实验 (第 2 版)

卢 燕 主编

经济科学出版社出版、发行 新华书店经销
社址: 北京市海淀区阜成路甲 28 号 邮编: 100142
教材分社电话: 88191354 发行部电话: 88191540

网址: [www. esp. com. cn](http://www.esp.com.cn)

电子邮箱: bailiujie518@126.com

北京汉德鼎有限公司印刷
华玉装订厂装订

787 × 1092 16 开 12.5 印张 300000 字
2014 年 1 月第 1 版 2014 年 1 月第 1 次印刷
ISBN 978 - 7 - 3965 - 5 定价: 28.00 元

(图书出现印装问题, 本社负责调换)

(版权所有 翻印必究)

总序

实践教学是高等教育本质的必然要求，是践行应用性人才培养的必经之路，是地方行业性教学型本科院校办学的重要特征。近几年来，各高校经济与管理类专业实验教学已经逐步开展，把实验教学作为教学改革的抓手、知识融合的平台以及联系社会的桥梁，然而如何进一步完善实验教学体系、提高实验实践教学水平与质量已经成为各高校亟待解决的问题。应用型高等院校经管类系列实验教材以提高高等院校经济与管理类专业实验教学的建设水平为目的，以实验教材建设为突破口，探讨高等院校经济与管理类实验教材的新方向、新思路、新内容、新模式。

本系列实验教材的编写紧紧围绕“知行合一，能力为尚，积淀特色，共享协作”的地方行业性教学型经济与管理类实验教学理念，贯彻以现代教育技术为基本手段，以实验资源共享与应用为条件，强化理论教学与实践教学互动与互补，“实践与理论相结合”和在“做中学”的指导思想，强调实验教材建设与实验课程建设、实验项目建设、实验教师队伍建设以及深化实验教学改革相结合，力图通过系列教材建设规范实验教学内容和实验项目，促进实验教学质量的提高。

(一) 本系列实验教材内容与教学方式符合实验教学规律和要求。具体表现在以下几个方面：

1. 实验教材以实验项目为章节，按如下体例编写：实验目的和实验要求；实验的基本原理；实验仪器、软件和材料或实验环境；实验方法和操作步骤；实验注意事项；数据处理和实验结果分析；实验报告。当然，对于不同的课程，根据其本身的学科特点，实验教材的编写体例并不完全一致。

2. 增加综合性、设计性、创新性实验项目的比例，并逐步将科研成果项目转化为教材的实验项目。

3. 与当前流行的实验平台软件或硬件及教材内容紧密结合，符合一般软件要求。

4. 充分体现以学生为主体，明确实验教学的内涵。实验教学过程体现以学生操作为主，教师辅导为辅，少量时间教师讲解，大部分时间学生操作的特点。

5. 按实验教学规律分配学时，并且有多余的实验项目供学生利用开放实验室自主学习。

6. 内容精练，主次分明，详略得当，文字通俗易懂，图表与正文密切配合。

(二) 本系列实验教材遵循实验教学规律，体现时代特色，总体来说，具有以下四个特点：

1. 与现代典型案例相结合。以培养应用型人才为原则，根据实验教学大纲，注重理论联系实际，教材具有较强的实践性、新颖性、启发性和适用性，有利于培养学生的实践能力和创新能力。

2. 建设形式新颖。实验教材分为纸质实验教材和网络资源的形式；纸质教材实验报告

尝试做成活页形式，或做成可撕下的带切割线形式；在纸质教材出版，配套建有供学生实验前和实验后学习使用的网络资源。

3. 实验内容创新。对于实验教材编写内容上的创新，一是凸显应用型人才培养特色实验项目，提高了综合性、设计性、创新性实验项目的比例；二是将教师的科研成果转化为本科学生实验教学项目。

4. 编写程序严格。对实验教材的申请立项的实验教材经由学院领导及专家进行立项审查；实验教材初稿经由相关同行专家给出鉴定，最终审核后，送交出版社评审出版。

本系列教材得到各方面人士的指导、支持和帮助，尤其是得到中国经济信息学会实验经济学与经济管理实验室专业委员会的专家，广东金电集团等多家业界人士，以及各高校同行老师们的支持和帮助，我们在此表示由衷的感谢。本系列实验教材尚处于探索阶段，作为一种努力和尝试，存在诸多不足之处，竭诚希望得到广大同行及相关专家的批评指正。

应用型高等院校经管类系列实验教材编委会

2009年12月

第二版前言

本书是应用型高等院校经管类系列实验教材之一，是会计信息系统课程的配套实验教材，旨在满足普通高校各经管专业“会计信息系统”课程实验教学的需要，也可供各类成人教育和其他层次学习者自学之用。

本书初版于2010年8月，第二版在第一版的基础上，主要进行了如下修订：

1. 对教材中使用的案例进行了改进和完善。使之更加符合企业财务业务一体化的实践。
2. 对部分实验内容进行了补充和完善。例如考虑到企业会计信息化实践的不断发展，在实验六中，我们丰富了总账系统期末自动转账的内容，对期末自动转账的种类和相应操作进行了进一步的解释和说明。
3. 对第一版中出现的部分勘误错漏进行了修正。

会计信息系统既是一门跨学科的课程，又是一门专业理论、方法、实践都很强的课程，学习难度较大。因此本书的编写过程我们虽做了努力，但由于作者本身的局限，书中难免不妥和错误之处，恳请读者批评指正。

编者

第一版前言

在信息技术日新月异,管理理念层出不穷、企业信息化建设全面推进的经济形势下,高等教育作为为社会输送高端人才的基地,面临着优化课程体系结构,使教学内容更贴近社会、更贴近应用的责任。会计信息系统是一门综合性、实践性很强的边缘学科。在现行教育条件下,如何兼顾学科发展的前沿性、实践性,为学生提供一套先进、完整、可操作的实验体系成为各高校亟待解决的问题,而其中实验教材的设计至关重要。根据多年会计信息系统课程的教学和指导学生实验的经验,我们设计并编写了《会计信息系统实验》。

本书共分为三个部分。第一部分用简短的篇幅着重介绍了财务软件应用流程、用友ERP-U8.50财务软件各子系统的功能、运行软件所需要的硬软件环境及软件的安装方法,使学生对该系统有粗略地了解。第二部分以用友ERP-U8.50为蓝本分别介绍了构成会计信息系统最重要和最基础的总账、报表、工资、固定资产、应收、应付、存货核算等子系统的基本功能和使用方法。第三部分提供了一个财务业务一体化综合实验,旨在为不同层次的使用者提供学习检测和不断提高的服务。第二部分是本书的重点,一共提供了18个上机实验,每个实验都按照功能简介、实验目的、实验内容、实验资料、实验要求、操作指导几项内容展开。操作指导部分针对实验资料给出具体的操作方法,并通过提示对实验中遇到的重要问题给予特别提醒。

为了满足不同层次、不同教学条件会计信息系统实验的需要,本教材具备如下特色:

1. 独特的实验设计。本教材的上机实验是以一个会计核算主体的业务活动贯穿始终,每个实验反映企业核算的不同方面,便于学生对系统的整体把握。
2. 最新的准则会计科目。本教材实验均使用2007年新准则会计科目,贴近企业实务。
3. 随意的拼装组合。考虑到不同专业、不同教学对象的教学学时是不同的,因此,实验设计为“拼板”方式,既可以由上至下顺序进行,也可以由教师根据教学条件的限制,同时考虑到学生基础和教学目标,任意选择其中的若干实验,给予教学最大限度的自由。
4. 贴心的周密考虑。考虑到在一定的教学条件下,很多实验在规定的教学学时内无法安排,需要由学生在课外自行完成,因此对每个实验都做了周密考虑,尤其是操作指导部分,针对不同业务给予非常详尽的操作步骤,以此为对照,学生可以按部就班地完成全部实验,掌握管理软件的精要。

本书由卢燕担任主编,并负责全书的设计和总纂,岳龙教授担任主审。参加编写人员及分工如下:第一部分、第二部分的实验一至实验七及第三部分由卢燕编写;实验十二、十三、十四、十五、十六由李超编写;实验八、九、十、十一、十七、十八由陈爱英编写。其中,目录中带*号为特色实验项目。

本书作为会计信息系统理论课程的配套实验教材,适用于开设会计信息系统课程的本科生进行会计信息系统实验使用,也可作为其他层次学习会计信息系统的实验用书。对于实

验课时量比较少的情况，可以选择进行实验一、二、三、四、五、六、七、十七、十八，未被选择的实验可由学生课外进行或自愿进行。

此外，为方便教学，本书提供了各实验的过程账套数据及教学课件，方便使用者使用，需要者可到 [www. esp. com. cn](http://www.esp.com.cn) 下载。

本书在设计过程中得到了暨南大学黄正瑞教授、中山大学韦沛文教授的指点和帮助，在编写过程中罗书章博士和汤四新博士对书稿内容提出了许多宝贵意见，本书的编写还得到用友软件股份公司的大力支持，在此深表谢意。由于水平的限制及时间的仓促，本书会有不妥和错误之处，衷心欢迎读者提出宝贵意见。

编 者

目 录

第一部分 会计信息系统功能及应用

第二部分 单项实验

实验一 系统管理	(9)
实验二 基础设置	(22)
实验三 总账系统初始化	(32)
实验四 总账系统日常业务处理	(45)
实验五 总账系统出纳管理	(60)
实验六 总账系统期末处理	(68)
实验七 账簿管理	(73)
实验八 固定资产管理系统初始化	(75)
实验九 固定资产管理日常业务处理	(84)
实验十 工资管理系统初始化	(95)
实验十一 工资管理系统日常业务处理	(107)
实验十二 应收款管理系统初始化	(117)
实验十三 应收款管理系统日常业务处理	(126)
实验十四 应付款管理系统初始化	(130)
实验十五 应付款管理系统日常业务处理	(136)
实验十六 存货核算系统初始化和日常业务处理	(147)
实验十七 财务报表系统格式设置	(154)
实验十八 财务报表的编制	(162)

* 第三部分 财务业务一体化综合实验

参考文献	(188)
------------	---------

第一部分

会计信息系统功能及应用

会计信息化是借助会计信息系统为载体实现的，会计信息系统的核心是应用软件，应用软件是支撑企业业务处理的实体。本书选用用友软件 ERP-U8（U8.50）为基础介绍会计信息系统的功能。

一、用友 ERP-U8.50 的功能特点

用友 ERP-U8.50 关注企业会计信息管理现状和需求，针对成长型企业在发展过程中面临的各种问题，以“精细管理，敏捷经营”为产品核心理念，以财务核算为主轴，业务管理为导向，提供财务业务一体化的解决方案，帮助企业实现业务运作的全程管理与信息共享。

用友 ERP-U8.50 是一个全面集成企业信息化管理的企业管理软件产品，涵盖了财务、销售、采购、库存、生产制造、客户关系管理、人力资源、分销、办公管理等企业信息化管理的方方面面，实现了物流、资金流、信息流的统一。财务信息系统包含总账、UFO 财务报表、财务分析、工资管理、固定资产管理、应收款管理、应付款管理、存货核算管理等功能模块。

二、会计信息系统的应用流程

使用财务软件，首先要将其正确地安装在计算机的硬盘上，然后才能进行财务软件的使用。

在应用用友 ERP-U8.50 标准财务系统之前，首先需要了解它的操作流程。其流程如图 1-1 所示。

财务软件初始设置也称初始化，是指将购买来的通用财务软件变成一个适合企业实际情况的专用财务软件，将手工会计业务数据移植到计算机等一系列的准备工作过程。前者需要

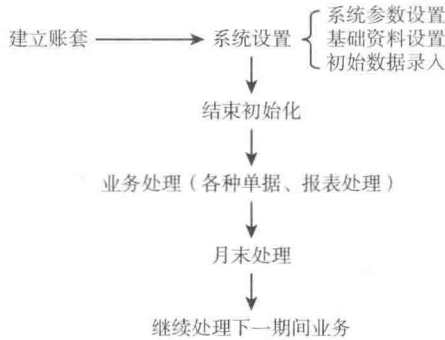


图 1-1 用友 ERP-U8.50 操作流程

设置系统参数，后者需要输入有关的基础资料和初始数据。财务软件初始化是使用通用财务软件的基础，是非常关键的一项工作。

首先需要新建一个账套，然后进行系统设置，包括系统参数设置、基础资料设置和初始数据录入。系统参数设置是指设置与账套有关的信息，如账套的公司名称、地址和记账本位币等内容；基础资料设置是指设置录入业务单据时要获取的基础资料，以提高工作效率，如会计科目、客户资料、部门档案、存货档案等内容。基础资料设置完成后，录入账套启用会计期间的初始数据，如会计科目的期初数据与累计数据。初始数据录入完成，检查数据是否正确，是否符合启用要求，若符合要求，可以结束初始化，启用账套。账套启用后，才可以进行日常的业务处理，如记账凭证录入、应收应付账款的处理及固定资产的管理等操作，系统根据已保存的单据数据可生成相应的账簿、报表。每个月的业务工作处理完成后，进行月末处理，包括会计期末进行账账、账证、账实核对，处理期末会计事项。例如，工资分配及费用的分摊、计提、固定资产折旧处理、销售成本结转以及各种转账业务等，最后进行月末结账，并进入下一会计期间继续处理业务。

三、用友 ERP-U8.50 软件的安装方法

（一）运行环境

不同的财务软件，其运行环境有所不同。由于运行环境是数据的载体，因此运行环境的配置优劣对系统运行效率来讲，无疑是至关重要的。

1. 硬件环境。

（1）单机版主机最低配置要求：CPU 为 PIII 550 或以上，内存 256MB 或以上，硬盘 10GB 或以上，至少应有 1 个 CD-ROM。

（2）网络版最低配置要求：网络服务器的 CPU 为 PIII 800 或以上，内存 512MB 或以上，硬盘 20GB 或以上，至少应有 1 个 CD-ROM。客户端：同单机版主机配置要求。

2. 系统软件。系统软件包括操作系统和数据库管理系统。

（1）操作系统：Windows 98、Windows 2000 或 Windows XP，每个操作系统需要安装必

要的补丁程序。

(2) 数据库管理系统。财务软件采集、加工的原始数据、中间结果、最终结果等需要存储在数据库管理系统中。用友 ERP-U8.50 选择了 SQL Server 2000 作为其数据库。

提示： 如果没有 SQL Server 2000 软件，可以安装 MSDE 2000 数据库。MSDE 2000 是 SQL Server 数据库的数据引擎，只提供了最基本的 SQL 数据库功能，缺乏 SQL 数据库进行管理的许多工具，但可以支持用友 ERP-U8.50 软件的运行。

(二) 安装前要准备的事项

为确保系统安装成功，请注意以下问题：

1. 请对照用友 ERP-U8.50 环境说明文件所描述的配置准备环境。
2. 安装时操作系统所在的磁盘分区剩余磁盘空间必须大于 600MB。
3. 安装产品的计算机名称中不能带有“—”或用数字开头。
4. 用友教学软件包括用友 ERP-U8.50 和财务通两个版本。财务通教学软件适用于单一财务部门处理业务使用。由于两个教学软件主要部分都基于微软平台开发，为避免控件冲突，一台计算机只能安装一个教学软件。
5. 安装产品之前一定要关闭杀毒软件、防火墙和实时监控系统。

(三) 系统安装指南

用友教学软件需要 SQL 数据库支持。因此，必须先进行 SQL Server 2000 的安装或 MS-DE 2000 的安装，然后才能安装用友软件。如果计算机上已经装有 SQL Server 2000，则可以直接安装用友教学软件系统，如果没有，建议安装数据库 SQL Server 2000 个人版，此版在多个操作系统上适用。对于没有 SQL Server 2000 个人版的用户，可以直接安装 MSDE 2000 数据库。

1. MSDE 2000 数据库安装简要步骤。

(1) 打开安装盘下 tools 文件夹，执行安装 MSDEStp 2000.exe 程序 ，进入安装界面，如图 1-2 所示。

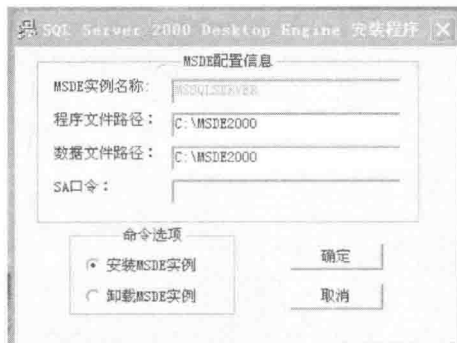


图 1-2 数据库安装界面

- (2) 单击“确定”，系统自动完成数据库安装过程。
- (3) 安装完毕重新启动机器，准备安装用友 ERP-U8.50 系统。

提示： 如果计算机中装好 SQL Server 2000 数据库，重新启动计算机后会在任务栏显示有服务管理器的图标 。

2. 用友 ERP-U8.50 安装简要步骤。

- (1) 运行安装盘下 ERP-U8.50 文件夹中的 Setup.exe。
- (2) 在安装欢迎界面中选择“下一步”，如图 1-3 所示。

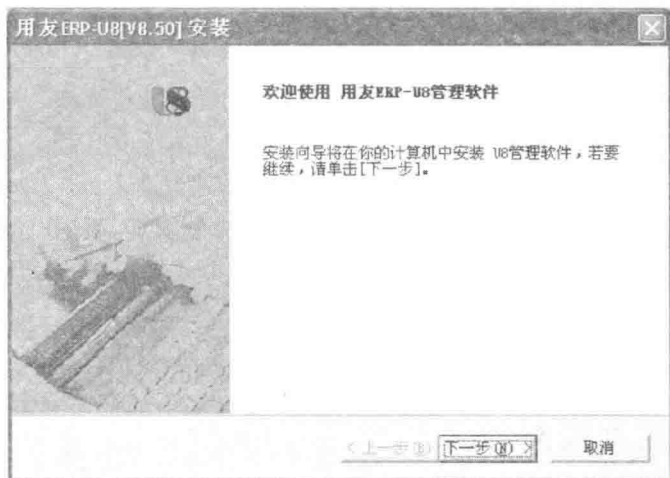


图 1-3 用友安装界面 1

- (3) 单击“是”，同意许可协议，如图 1-4 所示。

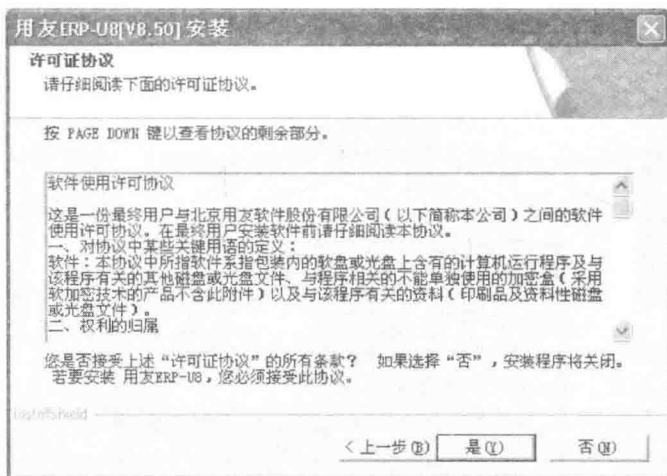


图 1-4 用友安装界面 2

- (4) 输入用户和公司名称，如图 1-5 所示。

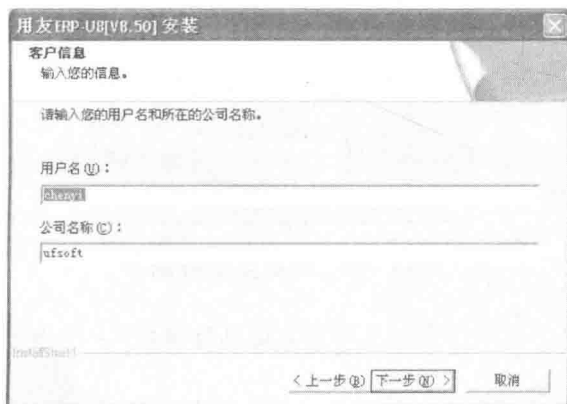


图 1-5 用友安装界面 3

(5) 默认系统安装路径或单击“浏览”选择安装的目的文件夹后，单击“下一步”，进入安装类型窗口，如图 1-6 所示。

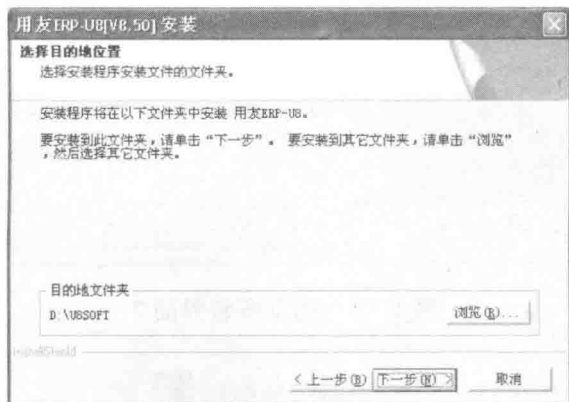


图 1-6 用友安装界面 4

(6) 安装类型界面中选择“完全安装”，单击“下一步”，系统进入安装状态，如图 1-7 所示。

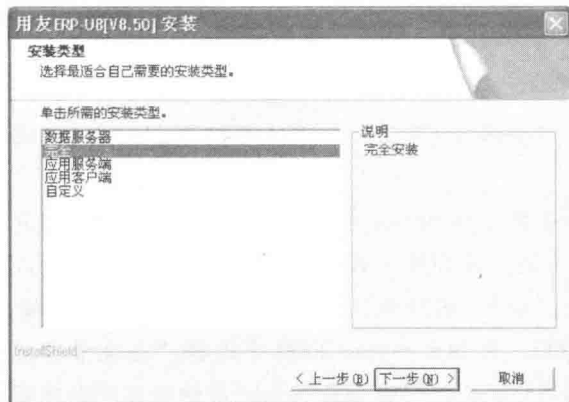


图 1-7 用友安装界面 5

(7) 系统开始复制文件，如图 1-8 所示。

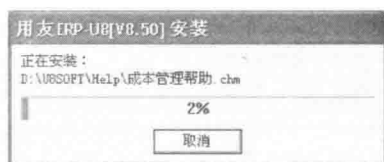


图 1-8 用友安装界面 6

(8) 系统安装完成，选择“是，立即重新启动计算机”，单击“完成”，完成用友软件的安装，如图 1-9 所示。

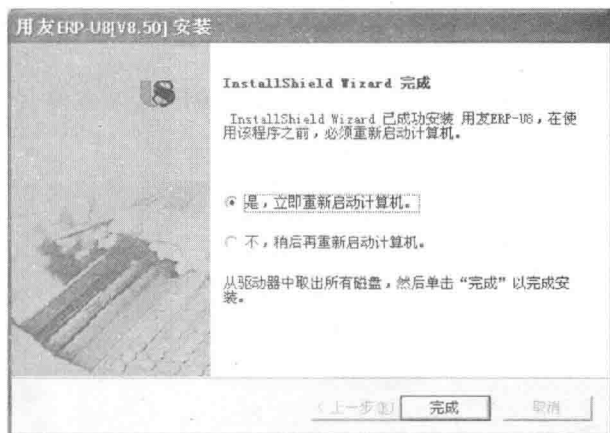


图 1-9 用友安装界面 7

重启后在右下角能看到 ERP-U8.50 服务的图标 。

3. 安装用友 2007 新会计准则预置工具。

打开 ERP-U8.50 文件夹，双击“用友 2007 新会计准则预置工具”文件，单击【开始预置】按钮，系统自动进行预置工作。

安装完成之后，执行“开始”——“程序”——“用友 ERP-U8.50”——“系统服务”——“系统管理”命令，启动系统管理，创建系统数据库。

提示：

- 在上机过程中，不要修改 SA 密码和系统管理员 admin 的密码，以免遗忘密码影响正常教学。
- 如果计算机中已安装 SQL Server 数据库系统，则安装用友 ERP-U8 系统后系统提示要求输入的 SA 密码与原 SQL Server 数据库系统 SA 密码相同。如果计算机中第一次安装数据库系统，则 SA 密码默认为空。当 SA 密码被他人修改或遗忘时，可以先安装 SQL Server 2000，在 SQL Server 2000 中选择“企业管理器\SQL Server 组\安全性\登录”下的 SA 双击，删除 SQL Server 身份验证中的密码。

为方便用户了解用友 ERP-U8.50 软件主要功能，用友 ERP-U8.50 中包含 999 和 998

两个演示账套。为了节省安装用友 ERP-U8.50 计算机的硬盘空间，用友 ERP-U8.50 系统将两个演示账套的压缩备份文件分别存储在用友 ERP-U8.50 安装路径（系统默认为“U8SOFT”目录）下 DEMO 999 和 DEMO 998 目录中。如果需要使用演示账套，则启动“开始\程序\用友 ERP-U8.50\系统服务”下的“系统管理”程序，以系统管理员 admin 身份注册（系统默认口令为空），单击“账套”下的“引入”菜单项，选择相应的账套备份文件 UfErpAct. Lst 进行演示账套引入系统操作。

