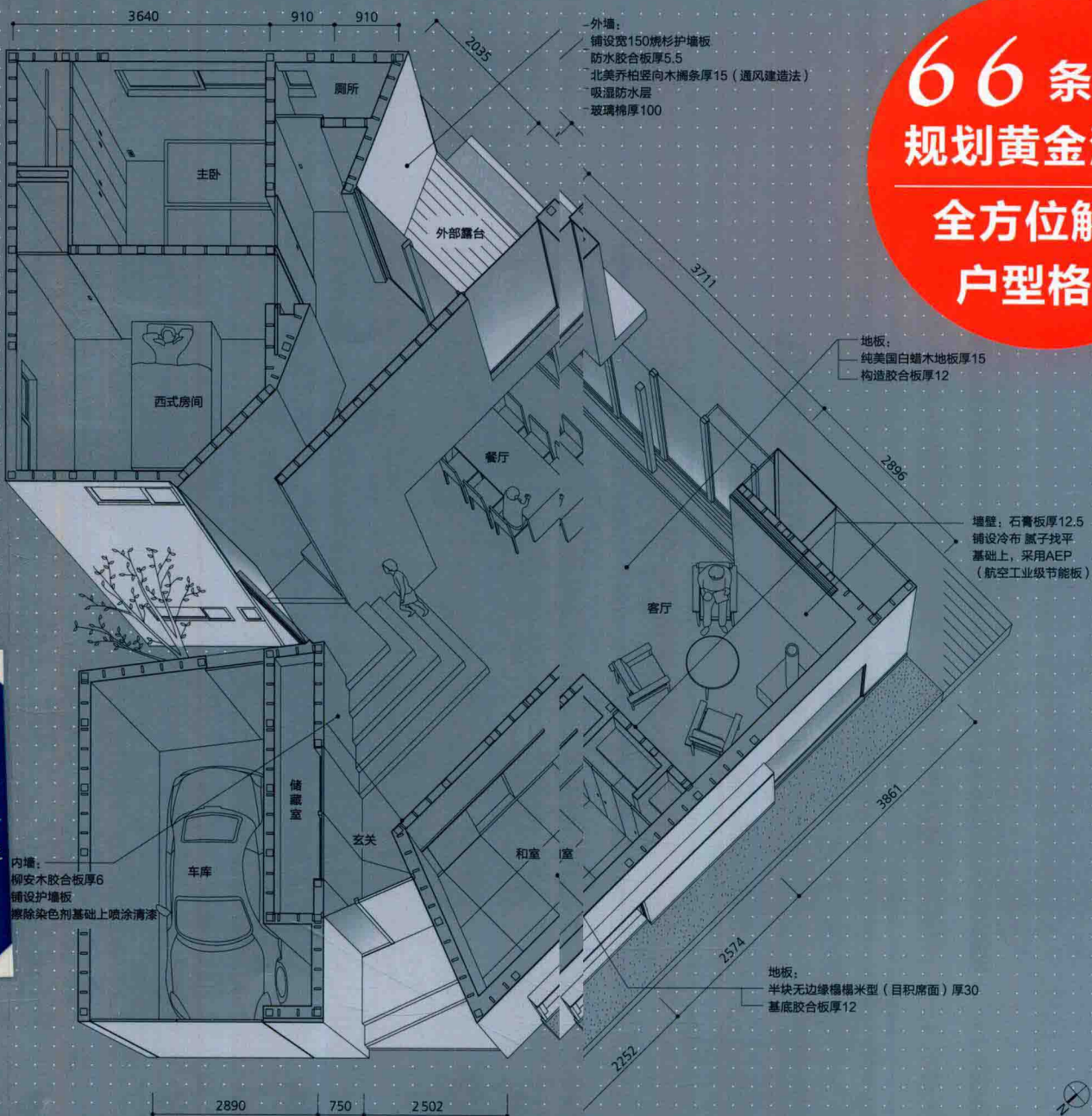


# 3D 住宅格局教科书

[日] 建筑家住宅协会 编  
王维 张伦 译

66 条户型  
规划黄金法则  
全方位解剖  
户型格局

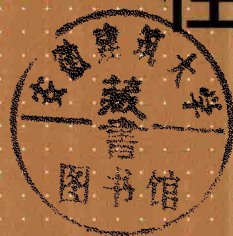




# 3D

## 住宅格局教科书

[日] 建筑家住宅协会 编  
王维 张伦 译



## 图书在版编目 (CIP) 数据

3D住宅格局教科书 / 日本建筑家住宅协会编 ; 王维, 张伦译. -- 南京 : 江苏凤凰科学技术出版社, 2018.1  
ISBN 978-7-5537-8753-4

I. ①3… II. ①日… ②王… ③张… III. ①住宅—建筑设计 IV. ①TU241

中国版本图书馆CIP数据核字(2017)第292737号

江苏省版权局著作权合同登记 图字: 10-2017-388 号  
TEXTBOOK OF THE THREE-DIMENSIONAL LAYOUT  
© X-Knowledge Co., Ltd. 2016  
Originally published in Japan in 2016 by X-Knowledge Co., Ltd.  
Chinese (in simplified character only) translation rights arranged with  
X-Knowledge Co., Ltd.

## 3D住宅格局教科书

---

编 者 [日] 建筑家住宅协会  
译 者 王 维 张 伦  
项 目 策 划 凤凰空间 / 陈 景  
责 任 编 辑 刘屹立 赵 研  
特 约 编 辑 陈舒婷

---

出版发行 江苏凤凰科学技术出版社  
出版社地址 南京市湖南路1号A楼, 邮编: 210009  
出版社网址 <http://www.pspress.cn>  
总 经 销 天津凤凰空间文化传媒有限公司  
总经销网址 <http://www.ifengspace.cn>  
印 刷 北京博海升彩色印刷有限公司

---

开 本 889 mm × 1 194 mm 1 / 16  
印 张 10.25  
字 数 82 000  
版 次 2018年1月第1版  
印 次 2018年1月第1次印刷

---

标准书号 ISBN 978-7-5537-8753-4  
定 价 78.00元

---

图书如有印装质量问题, 可随时向销售部调换 (电话: 022-87893668)。

# 目录

## 第1章 边界布局

### 开阔感 008

- 1 通过挑空在狭小空间中营造开阔感 010
- 2 调整空间高度营造开阔感 012
- 3 通过矮墙隔断空间 014
- 4 设置中庭将视线引向外部 016
- 5 挑空要讲究纵横均衡 018
- 6 创造向多方位拓展的螺旋楼梯 020
- 7 表皮包围的一体化空间 022

### 通透感 024

- 1 通过阳台的护栏将视线引向空中 026
- 2 创造纵、横、斜三个方向的通透感 028
- 3 遮住邻近的建筑将视线引向小巷深处 030
- 4 朝向借景方向将整面墙做成大开口 032
- 5 获得视线通透的大开口避免外部干扰 034
- 6 让开口部近在眼前的布局 036
- 7 分散设置庭院确保视线的通透感 038
- 8 打造将外部空间引入内部的过渡空间 040
- 9 在玄关门两侧创造通透感 042

## 纵深感 044

- 1 延长视线穿过的距离 046
- 2 在平面上设计转角营造纵深感 048
- 3 将明暗空间相互重叠 050
- 4 细长建筑物不设走廊 052
- 5 突出门前长过道强调纵深感 054

## 叠加 056

- 1 中庭的叠加营造多样的纵深感 058
- 2 通过半透明的隔墙传递信息和光线 060
- 3 上下叠加打造居身之所 062
- 4 通过格栅使外部和中庭适度相连 064
- 5 通过中庭在多层空间中打造整体感 066

## 间 068

- 1 连接空间与空间的公共区域 070
- 2 中庭为“间”，连接起居室、餐厅、厨房 072
- 3 设置将空间柔和分割的箱形空间 074
- 4 通过设置高差创造引发多种行为的空间 076
- 5 通过在中庭设置外部楼梯连接居室 078
- 6 引入通道使居住空间更加丰富多彩 080
- 7 通过高低差与屋外空间隔断 082
- 8 在室内设置挑台空间 084
- 9 通过格栅遮挡使阳台内部化 086



## 第2章 动线布局

### 动线 090

- 1 以中庭为中心的回游动线 092
- 2 合理布置玄关和楼梯使起居室更加宽敞 094
- 3 兼顾生活的便利性和收纳功能 096
- 4 使移动更具趣味性的楼梯布置 098
- 5 利用高差隔断空间思考动线的配置 100
- 6 通过旋转楼梯打造视线多方向推移的空间 102

### 驻留 104

- 1 给楼梯增加新功能 106
- 2 在外部空间打造舒适的停留场所 108
- 3 沿着用地的高低差分散布局驻留 110
- 4 使视线持平让用餐空间更具魅力 112
- 5 以挑空为中心使上下的驻留空间相连 114
- 6 通过公共空间将卧室围拢 116
- 7 忽隐忽现，营造沉静感 118

## 第3章 色彩布局

### 光、影 122

- 1 使建筑物集中向南侧确保采光 124
- 2 楼梯间兼具采光井的功能 126
- 3 通过中央的挑空使北侧一楼亦能采光 128
- 4 结合时间、季节进行采光 130
- 5 通过全方位高侧窗采光将光线引入家中 132
- 6 透过天窗的光在室内投下光影 134
- 7 起居室与和室明暗分明 136
- 8 调整各个房间的明亮度 138
- 9 通过来自空隙的采光打造阴影 140

### 暖、凉 142

- 1 通过错层实现空气循环 144
- 2 挑空空间的舒适度由保温性能决定 146
- 3 不依赖设备实现空气循环的方法 148
- 4 通过中央空调创造恒温环境 150
- 5 通过屋顶绿化提高保温性能 152
- 6 通过屋顶形状控制风的进入方式 154
- 7 引导风的流向使地下空间更加舒适 156
- 8 利用烟囱效应促进通风散热 158
- 9 加强屋顶通风降低室内温度 160

### 执笔者简介 162

# 3D

## 住宅格局教科书

[日] 建筑家住宅协会 编  
王维 张伦 译



# 目录

## 第1章 边界布局

### 开阔感 008

- 1 通过挑空在狭小空间中营造开阔感 010
- 2 调整空间高度营造开阔感 012
- 3 通过矮墙隔断空间 014
- 4 设置中庭将视线引向外部 016
- 5 挑空要讲究纵横均衡 018
- 6 创造向多方位拓展的螺旋楼梯 020
- 7 表皮包围的一体化空间 022

### 通透感 024

- 1 通过阳台的护栏将视线引向空中 026
- 2 创造纵、横、斜三个方向的通透感 028
- 3 遮住邻近的建筑将视线引向小巷深处 030
- 4 朝向借景方向将整面墙做成大开口 032
- 5 获得视线通透的大开口避免外部干扰 034
- 6 让开口部近在眼前的布局 036
- 7 分散设置庭院确保视线的通透感 038
- 8 打造将外部空间引入内部的过渡空间 040
- 9 在玄关门两侧创造通透感 042

## 纵深感 044

- 1 延长视线穿过的距离 046
- 2 在平面上设计转角营造纵深感 048
- 3 将明暗空间相互重叠 050
- 4 细长建筑物不设走廊 052
- 5 突出门前长过道强调纵深感 054

## 叠加 056

- 1 中庭的叠加营造多样的纵深感 058
- 2 通过半透明的隔墙传递信息和光线 060
- 3 上下叠加打造居身之所 062
- 4 通过格栅使外部和中庭适度相连 064
- 5 通过中庭在多层空间中打造整体感 066

## 间 068

- 1 连接空间与空间的公共区域 070
- 2 中庭为“间”，连接起居室、餐厅、厨房 072
- 3 设置将空间柔和分割的箱形空间 074
- 4 通过设置高差创造引发多种行为的空间 076
- 5 通过在中庭设置外部楼梯连接居室 078
- 6 引入通道使居住空间更加丰富多彩 080
- 7 通过高低差与屋外空间隔断 082
- 8 在室内设置挑台空间 084
- 9 通过格栅遮挡使阳台内部化 086

## 第2章 动线布局

### 动线 090

- 1 以中庭为中心的回游动线 092
- 2 合理布置玄关和楼梯使起居室更加宽敞 094
- 3 兼顾生活的便利性和收纳功能 096
- 4 使移动更具趣味性的楼梯布置 098
- 5 利用高差隔断空间思考动线的配置 100
- 6 通过旋转楼梯打造视线多方向推移的空间 102

### 驻留 104

- 1 给楼梯增加新功能 106
- 2 在外部空间打造舒适的停留场所 108
- 3 沿着用地的高低差分散布局驻留 110
- 4 使视线持平让用餐空间更具魅力 112
- 5 以挑空为中心使上下的驻留空间相连 114
- 6 通过公共空间将卧室围拢 116
- 7 忽隐忽现，营造沉静感 118



## 第3章 色彩布局

### 光、影 122

- 1 使建筑物集中向南侧确保采光 124
- 2 楼梯间兼具采光井的功能 126
- 3 通过中央的挑空使北侧一楼亦能采光 128
- 4 结合时间、季节进行采光 130
- 5 通过全方位高侧窗采光将光线引入家中 132
- 6 透过天窗的光在室内投下光影 134
- 7 起居室与和室明暗分明 136
- 8 调整各个房间的明亮度 138
- 9 通过来自空隙的采光打造阴影 140

### 暖、凉 142

- 1 通过错层实现空气循环 144
- 2 挑空空间的舒适度由保温性能决定 146
- 3 不依赖设备实现空气循环的方法 148
- 4 通过中央空调创造恒温环境 150
- 5 通过屋顶绿化提高保温性能 152
- 6 通过屋顶形状控制风的进入方式 154
- 7 引导风的流向使地下空间更加舒适 156
- 8 利用烟囱效应促进通风散热 158
- 9 加强屋顶通风降低室内温度 160

### 执笔者简介 162

## 第 1 章

# 边界布局

我们现在来看一下如何通过巧妙设置边界，使居住空间更加丰富多彩。搭建空间的过程中对边界予以关注，可营造出「纵深感」以及丰富的「空间」。巧妙设置边界，用地狭窄的建筑亦可增添「开阔感」及「通透感」。给一个全新的空间设置边界，即形成居住空间。



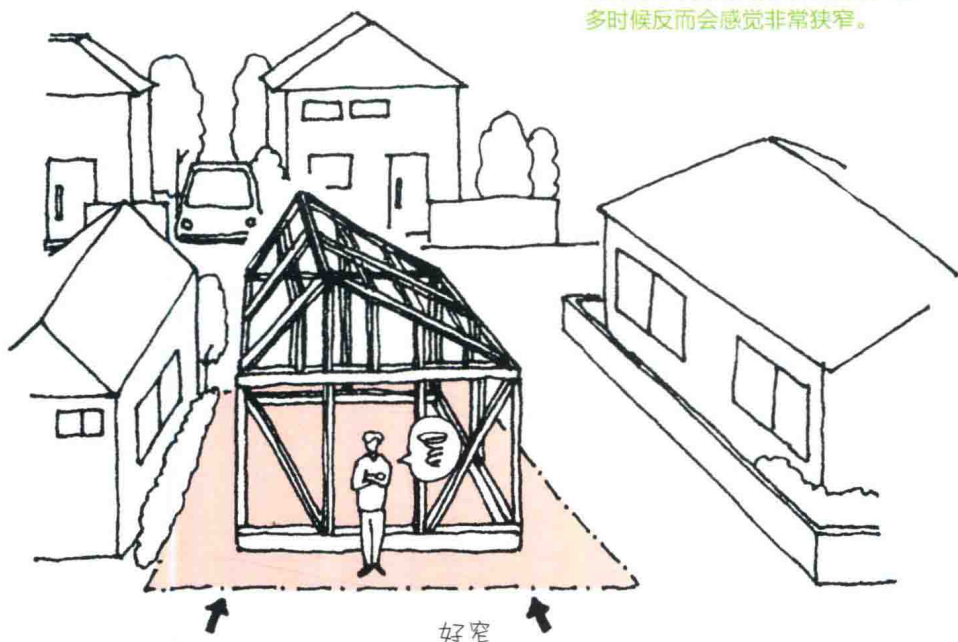
照片：鸟村钢一





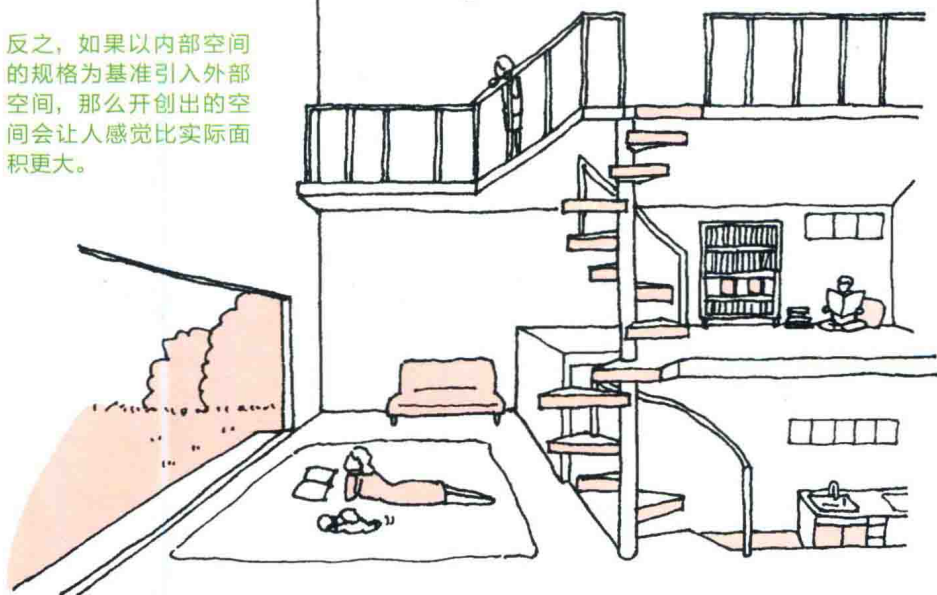
## “开阔感”的基本要素

将外部空间的规格引入室内，很多时候反而会感觉非常狭窄。



但是……

反之，如果以内部空间的规格为基准引入外部空间，那么开创出的空间会让人感觉比实际面积更大。



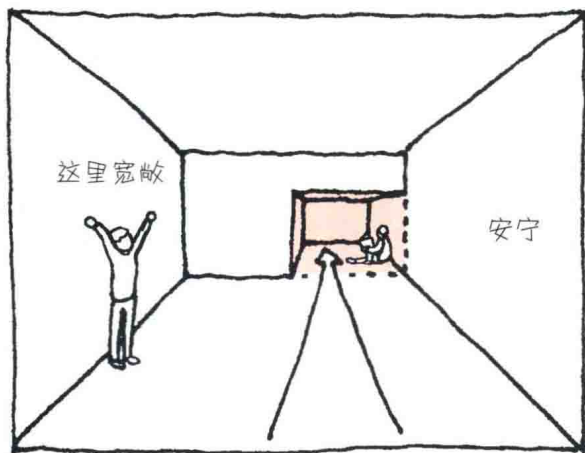
住宅的设计存在各种各样的制约因素，如周边环境、业主要求、法规等。如何在制约的范围内营造一个舒心的空间，这需要将关注点聚焦于布局方法给人带来的感觉（如开阔感、通透感、纵深感等），并在此基础上展开设计。

第一个主题是“开阔感”。所谓“开阔感”，并不是指实际空间的宽度（尺寸），而是一种感觉上的扩张性，是通过空间上的操作，给人带来比实际面积更大的宽阔感。室内的宽阔感，可以通过将外部揽入内部、实现内外部一体化等方式得以实现。但是，将外部空间内部化这一操作有其相应的规则，一旦弄错可能会适得其反。举个例子，想必大家都有这样的经历：当房间为毛坯房，完全没有进行内部装修的时候，我们会感觉房间非常狭窄。原因在于，我们身处于这个被规定为内部的地方，身边却没有任何家具、开口部等要素来营造一个生活空间，当我们身处外部，感受着外部的规格反观内部时，相对就会觉得它非常狭窄。已完工的住宅亦是如此。如果我们原封不动地将外部空间的规格揽入内部，

# 开阔感

## 营造开阔感 内部空间的微调整很重要

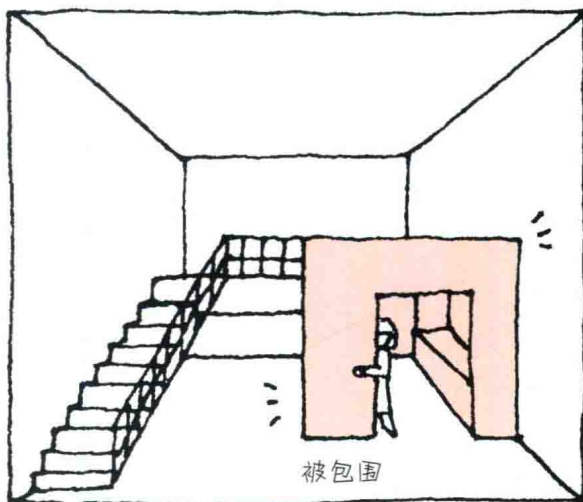
## “开阔感”的要点



要点

1

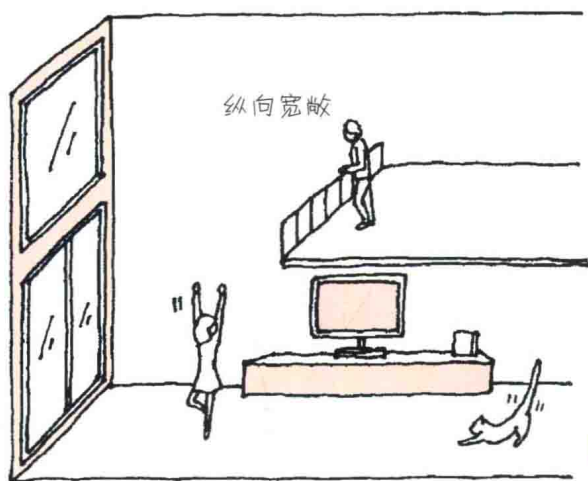
有意使狭小空间和宽阔空间呈现对比，营造开阔感。



要点

2

用宽阔空间将狭小空间包容在内也是一个办法。在对比效果和向多方向通透感的视线的作用下，开阔感即生成。



要点

3

若门面狭窄，可设置挑空，将空间向高度方向上拓展，即可感受开阔。

那么别说开阔，甚至有时候会让人感觉更加狭窄。所以必须遵照正确的规则，进行正确的比照，确立出正确的视觉效果，否则很容易掉入意想不到的陷阱中。要点在于：考量内部空间的规格，同时将外部空间引入其中，进行空间构成。

难免遇到图纸上的尺度（面积、高度）受到法规、经济制约而难以实现的情况，即便如此，同样看如何操作，方法得当，也完全可以营造出一个开阔的舒适空间。只要着眼于人的感觉的相对性，通过生活空间的规格，巧妙运用对比进行空间搭建，即可实现。例如，在想营造开阔空间的对立面设置一个狭窄空间；遇狭窄平面状门面时，在高度方向上开拓广阔空间等。

视线的通透感和动态的多方向性也是打造开阔感的要素。开阔的感觉与开口部的大小和位置息息相关，因此，大小、形状完全相同的房间，开口部的设置方法不同，开阔的感觉也会自会相异。另外，对开阔的感知，并不只是指代静止的状态。在空间中的移动，这种体验本身就会给对开阔的认知带来一定的影响。同样的空间，在允许多方向移动的空间中，行动感知会带来叠加、重合，以及拓展。

石井秀树

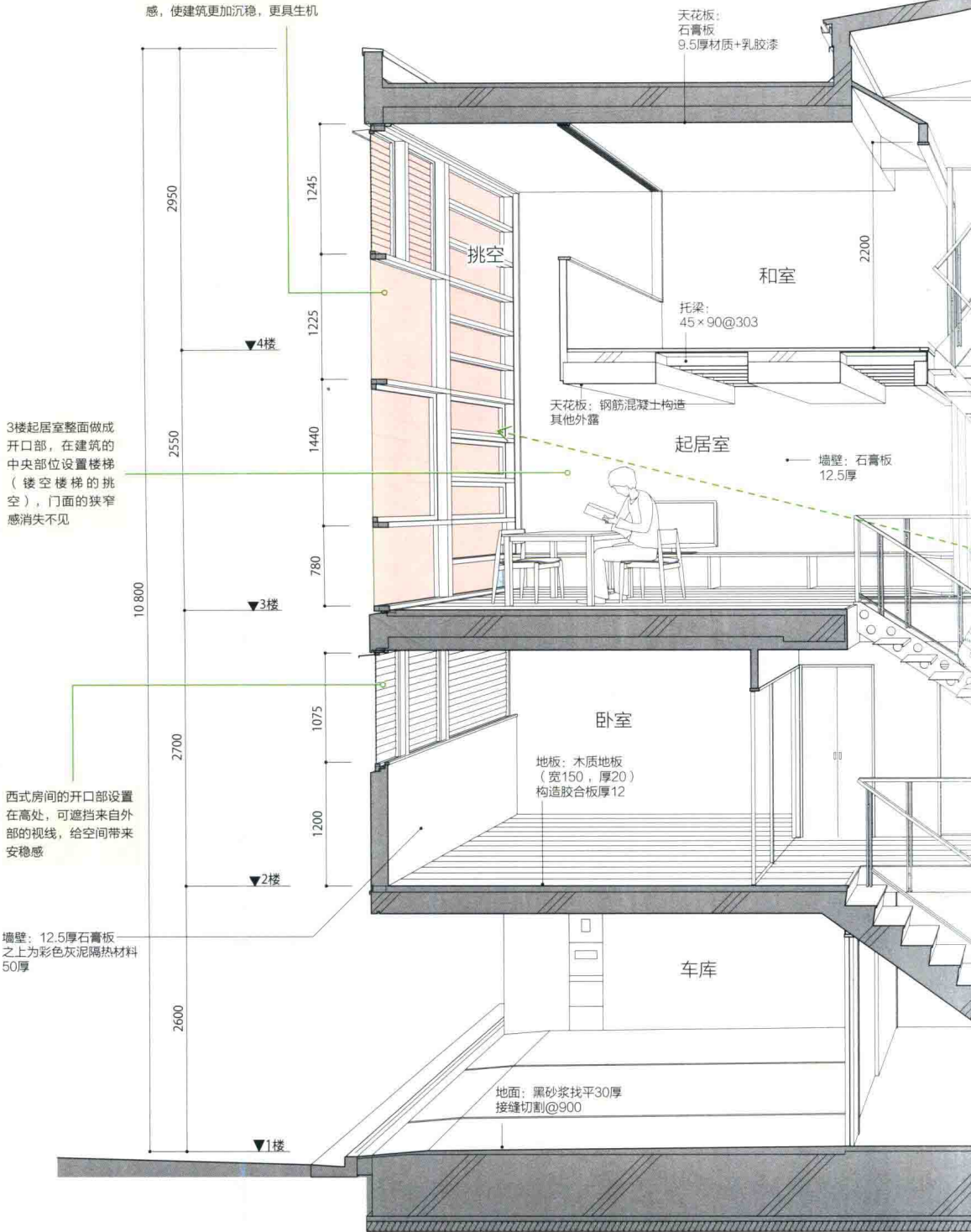


# 开阔感

## 1 通过挑空在狭小空间中营造开阔感

若建筑物占地面积小，门面狭窄，与隔壁建筑间隔较近，我们会考虑设置出从内到外的视线通透感，给内部空间带来比实际大小更宽敞的开阔感。高度方向上的视线，可以通过挑空来实现通透感；纵深方向上的通透感，可以通过跃层来确保。此外，在多门面的开口部引入外部空间，效果更佳。上下镂空楼梯时，视线前方就是挑空或大开口，这会使位置的移动更具趣味性。

如果将住宅的大开口设置成一整面的玻璃，很容易给建筑带来写字楼般的冷淡感。这就需要在布局设置上下功夫以营造出层次感，使建筑更加沉稳，更具生机



剖面图 1 : 60

加藤家 | 设计：村山隆司 照片：石井雅义

本书中尺寸除标明者外，均以毫米（mm）为单位。——编注