



彩铅绘生活

宗怡君 著

心爱小物 / 优雅清新 / 可爱萌宠 /
甜蜜可口 / 诗和远方 / 惊喜创意

清华大学出版社



彩铅绘生活

宗怡君 著



清华大学出版社
北京

本书封面贴有清华大学出版社防伪标签，无标签者不得销售。
版权所有，侵权必究。侵权举报电话：010-62782989 13701121933

图书在版编目(CIP)数据

彩铅绘生活 / 宗怡君著. —北京: 清华大学出版社, 2017
ISBN 978-7-302-48205-5

I. ①彩… II. ①宗… III. ①铅笔画—绘画技法—教材 IV. ①J214.1

中国版本图书馆CIP数据核字(2017)第209664号

责任编辑: 王琳
封面设计: 宗怡君
责任校对: 王荣静
责任印制: 宋林

出版发行: 清华大学出版社

网 址: <http://www.tup.com.cn>, <http://www.wqbook.com>

地 址: 北京清华大学学研大厦A座 邮 编: 100084

社总机: 010-62770175 邮 购: 010-62786544

投稿与读者服务: 010-62776969, c-service@tup.tsinghua.edu.cn

质量反馈: 010-62772015, zhiliang@tup.tsinghua.edu.cn

印 装 者: 北京亿浓世纪彩色印刷有限公司

经 销: 全国新华书店

开 本: 190mm×260mm 印 张: 10.5 字 数: 327千字

版 次: 2017年11月第1版

印 次: 2017年11月第1次印刷

定 价: 45.00元

产品编号: 074783-01

前言

彩色铅笔作为一种绘画媒介，平易近人，其价格亲民，携带方便，对于绘画的初学者来说也相对容易掌握。彩铅手绘既需要有素描基础，又需要一定的色彩素养，所以彩铅手绘是一种锻炼综合能力的绘画方式。笔者一直从事彩铅绘画的教学工作，而且身边越来越多的朋友对彩铅绘画表示出浓厚的兴趣，所以编写了本书，希望能通过这本书带大家走进彩铅世界。

本书想给读者提供一个读起来生动有趣又有成效的教程。对于初学者来说，最重要的是如何开启绘画之旅，本书是为零起点的彩铅爱好者编写的技法入门

书，从如何选择绘画工具开始，对绘画的基础理论知识、执笔方法、用色方法等都有详细的讲解。本书的案例题材涵盖心爱私物、植物、动物、食物、风景和特殊质感的物体几大题材，非常贴近生活并且具有代表性，希望大家能够通过描绘这些案例达到举一反三的效果。

本书将通过步骤分解教会你如何塑造画面，同时希望本书的彩铅手绘作品能够丰富你的生活，教会你把生活中的精彩用彩铅描绘出来。



目录



准备篇

1. 彩铅性格论：不同彩铅类型和着色效果介绍 / 002
2. 我喜欢我分享：彩铅品牌介绍和推荐 / 003
3. 还有它们：更多工具帮助你完成画面 / 004
4. 绘画小技巧：基本握笔姿势 / 006
5. 色卡：制作色卡熟悉颜色 / 007
6. 线：线条的不同画法 / 008
7. 变色小手段：渐变色和叠色的画法 / 009
8. 轮廓线：线稿减淡及轮廓线的处理方法 / 010
9. 素描基础：素描基础知识 / 011
10. 色彩属性：色彩基础知识 / 012
11. 解剖一块巧克力：体积和质感练习 / 013

Part 1 心爱私物

1. 芬迪小怪兽：层次感练习 / 016
2. 口红：质感对比练习 / 019
3. 太阳镜：透明质感练习 / 021
4. 钱包：皮革质感练习 / 024
5. 羽毛笔：平行笔触练习 / 027
6. 手链：圆润的珠串质感练习 / 030
7. 宝石：转折面的区分练习 / 033
8. 海螺：纹理和结构的结合练习 / 036



Part 2 优雅清新

9. 牵牛花：均匀地上色 / 040
10. 银杏叶：用笔触体现纹理 / 042
11. 梧桐叶：不均匀的色彩变化 / 044
12. 荷叶：自然地转折练习 / 048
13. 仙人掌：厚度转折 / 051
14. 多肉植物：多色渐变的处理 / 054
15. 荷花：纹理和质感的结合 / 057
16. 玫瑰：层级关系的处理 / 059



Part 3 可爱萌宠

17. 巴哥犬：注意表情和动态 / 064
18. 猫：毛发质感是重点 / 068
19. 考拉：短毛的处理 / 071
20. 长颈鹿：不同毛色的交织 / 073
21. 蝴蝶：花纹的清晰处理 / 076
22. 蛇：光滑质感的塑造 / 078
23. 鸟：羽毛质感的处理 / 081
24. 金鱼：鱼鳞质感的塑造 / 084
25. 甲壳虫：结构和细节的刻画 / 087

Part 4 甜蜜可口

- 26. 甜筒冰淇淋：复杂的穿插关系 / 092
- 27. 马卡龙：圆滑的过渡转折 / 095
- 28. 樱桃薄饼：质感的区分 / 098
- 29. 水果组合：组合关系处理 / 101
- 30. 坚果：细节刻画练习 / 107
- 31. 寿司：根据形体特征上色 / 110
- 32. 日式拉面：分组绘制，化繁为简 / 112
- 33. 蔬菜组合：按照结构塑造形体 / 115
- 34. 咖啡：泡沫质感的塑造 / 118

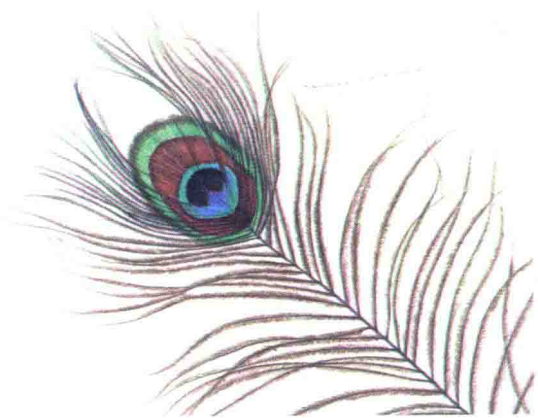
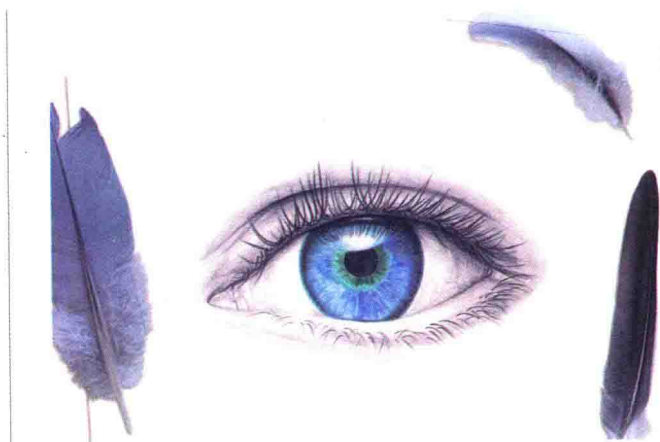


Part 5 诗和远方

- 35. 波特兰灯塔：岩石和海 / 122
- 36. 富士山：樱花的处理 / 128
- 37. 江南水乡：建筑描绘 / 132
- 38. 撒哈拉落日：大面积平铺颜色 / 136
- 39. 克罗地亚：砖墙和瓦片的塑造 / 140
- 40. 深秋山林：树林的绘制 / 144

Part 6 惊喜创意

- 41. 晶莹水珠：水珠刻画 / 148
- 42. 魅惑眼眸：通透的瞳仁描绘 / 151
- 43. 泡沫：泡沫颜色变化 / 154
- 44. 孔雀羽毛：羽毛质感的处理 / 156



1/ 彩铅性格论

不同彩铅类型和着色效果介绍

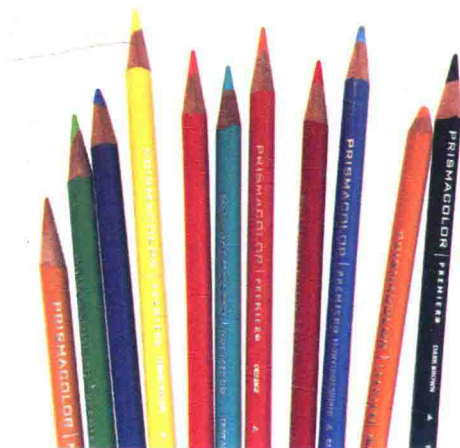
我们常用的彩铅根据笔芯材质的不同，可分为色粉彩铅、水溶性彩铅和油性彩铅三大类。我们常用水溶性和油性两类彩色铅笔。

水溶性彩铅笔芯软，材质易溶于水，着色后可用毛笔蘸水将颜色晕染开，产生像水彩画一样的效果。水溶性彩铅颜色比较清透，容易掌握，可以溶水和不溶水两用。本书中的作品都是用辉柏嘉水溶性彩铅完成的。

油性彩铅笔芯硬，油性材质不溶于水，色彩丰富，使用方法简单，容易着色，使画面鲜艳有光泽。



辉柏嘉水溶性彩铅



三福霹雳马油性彩铅



水溶性彩铅的着色效果



油性彩铅的着色效果

2/ 我喜欢我分享

彩铅品牌介绍和推荐

想完成理想的作品，选择一套自己习惯使用的彩铅是必须的。彩铅品牌众多，品牌不同，色彩、质感和价位也有所差别。

彩铅常用品牌有辉柏嘉（德国品牌，红盒是国内生产的，绿盒、蓝盒是进口的）、马可（中国品牌，马可雷诺阿是其高端系列，铅芯是进口的）、施德楼（德国品牌，进口）、三菱（日本品牌，进口）、三福霹雳马（美国品牌，进口）、酷喜乐（捷克品牌，进口）等，每个品牌都有低端和高端不同系列，初学者可以在了解清楚常见品牌后再选择适合自己的一款。



马可牌雷诺阿系列彩铅



三福霹雳马彩铅



酷喜乐彩铅



施德楼纸盒彩铅

这里重点介绍和推荐的是辉柏嘉彩铅。辉柏嘉的蓝盒和绿盒系列彩铅价格相对高一些，外观设计精美，手感细腻，采用优良的木材制造，笔芯色彩层次感好，经得住反复叠色，可选色号种类多。为了使画面有更好的效果，你可以选择这样比较高端的彩铅。辉柏嘉红盒系列属于入门级彩铅，性价比高，非常适合初学者，也有油性和水溶性之分。本书中的所有画稿均用辉柏嘉红盒水溶性彩铅完成，色号均以辉柏嘉红盒水溶性彩铅为参考。



辉柏嘉红盒彩铅

3/ 还有它们

更多工具帮助你完成画面



自动铅笔

对于铅笔来说，自动铅笔更便携，线条清晰干净，容易擦除，适合用来绘制底稿。



彩铅橡皮

相较于普通橡皮来说，彩铅橡皮的擦除力更大，可以擦掉彩铅。使用时建议按图所示把橡皮切成三角状，边缘硬朗的橡皮有时候可以用来辅助作画；而小的体积可以帮助我们擦除细小的地方，避免大动干戈地把对的部分也擦掉。



可塑橡皮

可塑橡皮质感如同橡皮泥，擦除力不如硬橡皮好，但其柔软的特性适合捏成各种形状来刻画细节，也可以在画得过黑、过重的时候用来减淡颜色。



转笔刀

既可以选择普通转笔刀，也可以选择电动转笔刀。比起用美工刀削铅笔，转笔刀方便得多。如果画得多且时间长，建议购买电动转笔刀，电动转笔刀省时、省力，但相对耗费铅笔。可根据个人喜好自由选择。



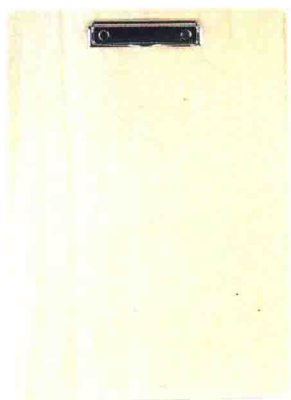
棉签

棉签用来柔化笔触，可以用来使颜色达到渐变效果或者让多个颜色糅合在一起。



纸巾

与棉签一样，纸巾用来柔化彩铅笔触，可用于大面积颜色区域，而棉签则更适用于局部和对细节的刻画。



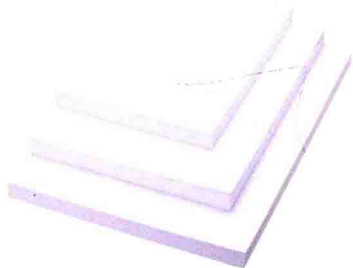
画夹/画板

将画纸固定在画板上，把画板立起来作画可以让你的视线与画纸保持垂直，从而画出正确的透视关系。



刻线笔

可以在纸上划出凹痕，彩铅画过后出现留白效果，在画动物毛发时常常用到。



肯特纸

画纸种类有很多，纸张选择表面粗糙的还是细腻的，要依据画的内容和形式而定。这里推荐使用的是肯特纸。这种纸比较厚实，耐得住笔尖的磨损；纸面细腻，适用于涂绘细腻的画面。



康颂水彩纸

如果用水溶性彩铅就需要选择水彩纸，这里推荐康颂水彩纸。水彩纸有许多不同的克数可选，如果采用水晕染彩铅，则适合选择200g~300g的纸张。

4/ 绘画小技巧

基本握笔姿势



最常用握笔方法

手距离笔头有一定距离，握在笔的中部，让笔在手中有一定伸缩空间，纸和笔成自然的倾斜角度，这是最常用的握笔方法，大面积涂色或者刻画细节都适用。



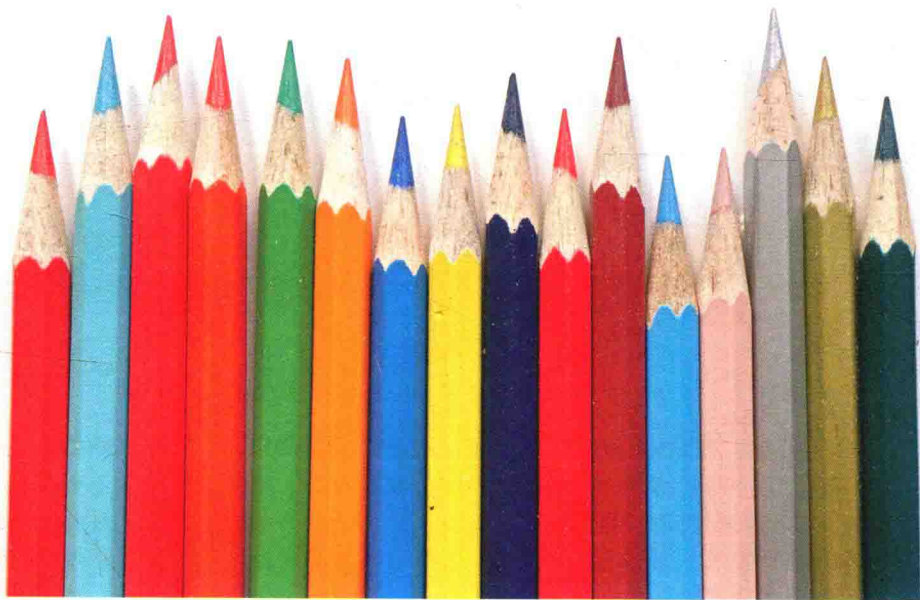
立握

将笔立起，手靠近笔端，可以画出精锐的线条，适用于刻画细节和局部。



平握

用拇指和食指握住笔的中部，这是画素描时常用的握法，能画出带弧度的线条，通过手腕的摆动可以延伸至更宽的领域，适合处理大面积画面。



对于初学者来说，想画出细腻的画面效果，笔尖就一定要保持在比较尖的状态。时常削铅笔，保持笔尖的锐利是让画面细腻的一个技巧。

5/ 色卡

制作色卡熟悉颜色

本书用的是辉柏嘉红色纸盒 48 色水溶性彩铅，以下是这套彩铅的颜色色表。虽然色表不是必需的，但制作色表有助于大家认识颜色、熟悉颜色。

 401#	 404#	 407#	 409#
 414#	 416#	 418#	 419#
 421#	 425#	 426#	 427#
 429#	 430#	 432#	 433#
 434#	 435#	 437#	 439#
 443#	 444#	 451#	 447#
 449#	 448#	 452#	 453#
 454#	 457#	 459#	 463#
 461#	 462#	 466#	 470#
 472#	 473#	 476#	 478#
 480#	 483#	 487#	 492#
 475#	 496#	 499#	 445#

6/ 线

线条的不同画法

我们可以通过控制下笔力度、运笔方式和运笔方向使笔下的线条千变万化。正是线条的变化构成丰富的画面，呈现出不同的质感。因而，我们需要根据画面来选择运用适当的线条。下面列举一些排线的方法和样式，供大家参考。

运笔方式的不同



来回运笔

来回运笔画出的线条两头轻中间重，较为柔和。这使得色块之间衔接自然，多层叠加可以形成浓郁的效果。



一点发力运笔

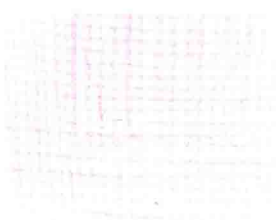
从一点发力的线条呈现出一头重、一头轻的效果。在刻画动物毛发时多采用这种运笔方法。



均衡用力地运笔

均衡用力地运笔产生的线条轻重统一，可以均匀地涂出色块。

方向和质感不同



根据画面所需，我们可以利用手中的笔画出不同方向、不同形态、不同质感的线条。建议初学者多练习线条的画法，包括通过运笔力度来控制线条的深浅和线条的方向等。

7/ 变色小手段

渐变色和叠色的画法

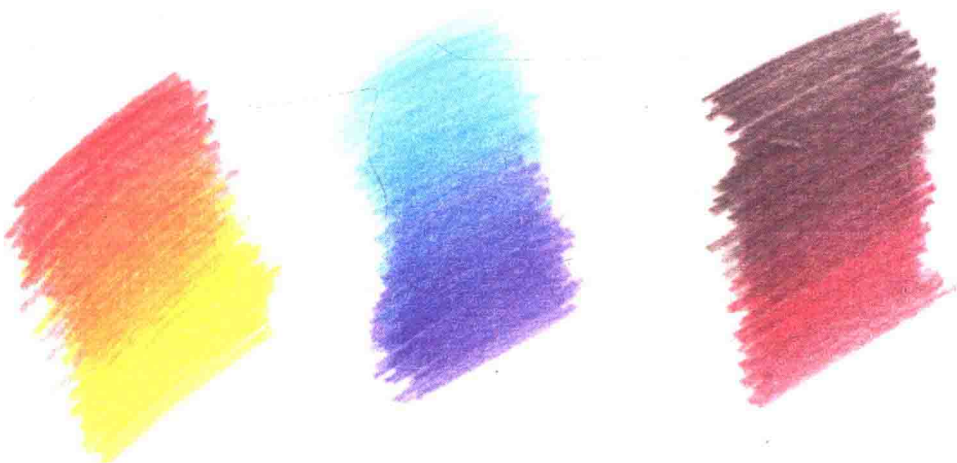
我们经常需要通过渐变色和叠色来控制画面的色彩、轻重变化。以下是渐变色和叠色的绘画方法。

单色渐变



单色渐变是用一种颜色，通过调整下笔的力度来画出自然的深浅变化。

多色渐变



多色渐变是从一种颜色渐变到另一种颜色。同样力度大小不同，叠色顺序不同，叠加出来的色彩效果也大不相同。

8/ 轮廓线

线稿减淡及轮廓线的处理方法



对轮廓线的处理直接影响画面效果。当用自动铅笔打好底稿后，我们应该让底稿尽量保持干净、精练，可以用橡皮适当减淡，或者用彩铅线稿代替铅笔底稿，然后再用彩铅着色，最后将轮廓线融入颜色中，不要留明显的轮廓线。

