

第一章 四步杀



第1局

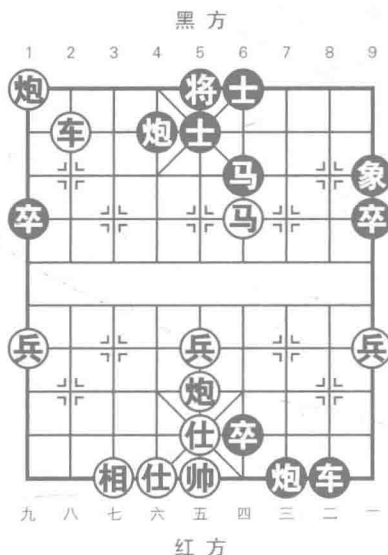


图1

着法(红先胜):

1. 车八进一 炮4退1 2. 马四进六 马6退4
 3. 车八退三! 炮4进2 4. 车八进三
- 连将杀,红胜。



第2局

着法(红先胜):

1. 车五进三 将6进1 2. 兵三进一 将6进1
 3. 车五平四 车2平6 4. 车四退一
- 连将杀,红胜。

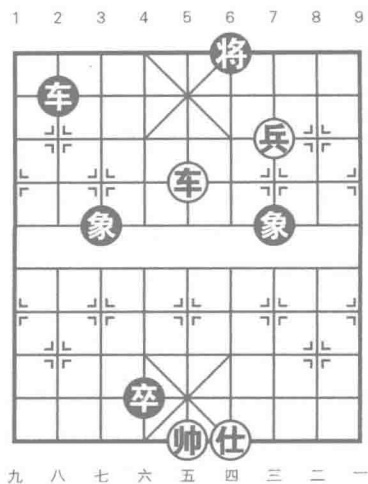


图 2



第 3 局

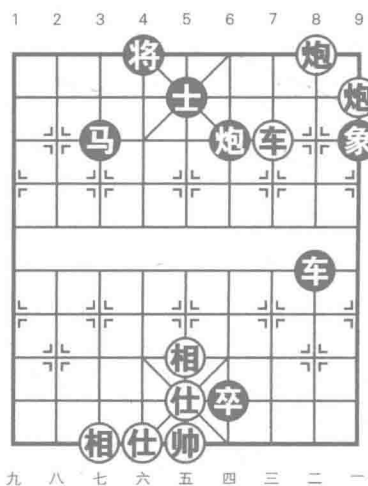


图 3

着法(红先胜):

1. 车三进二 士5退6 2. 车三平四 将4进1

3. 炮二退一 将4进1 4. 车四退二

连将杀,红胜。



第4局

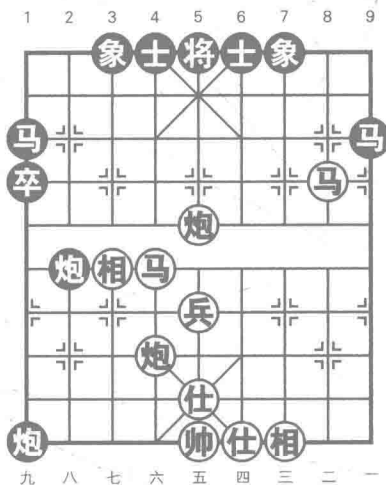


图4

着法(红先胜):

1. 马六进五 象7进5 2. 马五进七 士6进5

3. 马二进四 将5平6 4. 炮五平四

连将杀,红胜。



第5局

着法(红先胜):

1. 炮一进二 士4进5 2. 车八进二 将4进1

3. 马三退四 车5进1 4. 车八退一

连将杀,红胜。

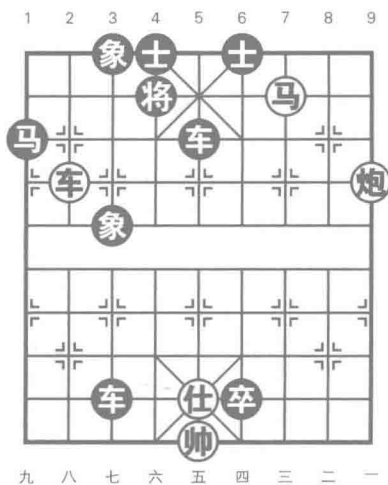


图 5



第 6 局

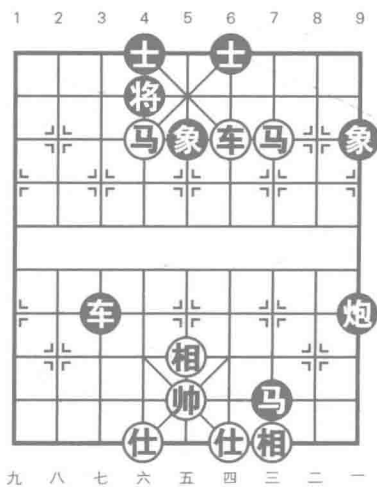


图 6

着法(红先胜):

1. 马三进四 将4平5 2. 车四平五 将5平6

3. 车五进二 将6进1 4. 马四退二

连将杀,红胜。



第7局

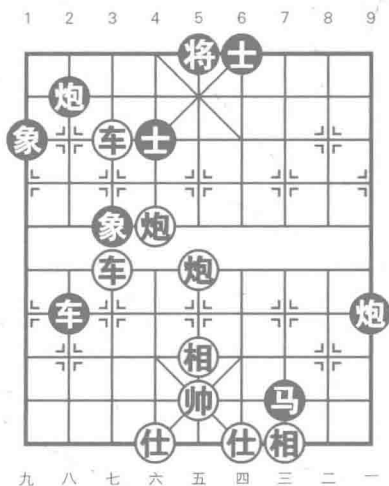


图7

着法(红先胜):

1. 炮六平五 将5平4 2. 前车平六 炮2平4
 3. 车六进一! 将4进1 4. 车七平六
- 连将杀,红胜。



第8局

着法(红先胜):

1. 马一进二 炮5平6
- 黑如改走象3退5,则兵四进一! 士5退6,马二退四杀,红胜。
2. 马二退四! 炮6退5 3. 兵六平五 将5平4
 4. 兵五平六
- 绝杀,红胜。

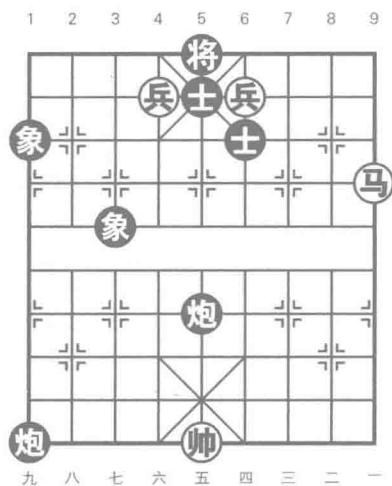


图 8



第 9 局

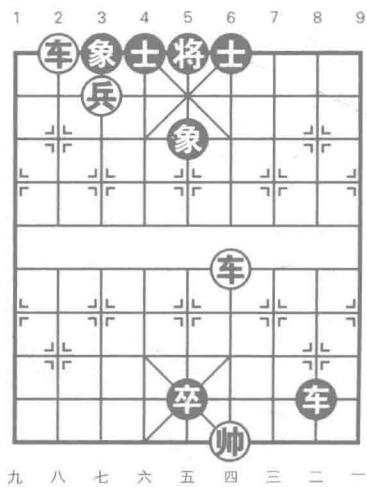


图 9

着法(红先胜):

1. 车四进五 将5进1 2. 兵七平六! 将5平4

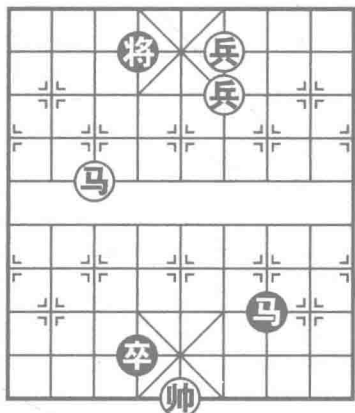
3. 车八退一 将4进1 4. 车四平六

连将杀,红胜。



第 10 局

1 2 3 4 5 6 7 8 9



九 八 七 六 五 四 三 二 一

图 10

着法(红先胜):

1. 前兵平五 将4退1
 2. 兵五进一 将4进1
 3. 马七进八 将4进1
 4. 兵四平五
- 连将杀,红胜。



第 11 局

着法(红先胜):

1. 炮二进一 士6进5
 2. 兵四进一 象5退7
 3. 兵四平五 将4进1
 4. 兵七进一
- 连将杀,红胜。

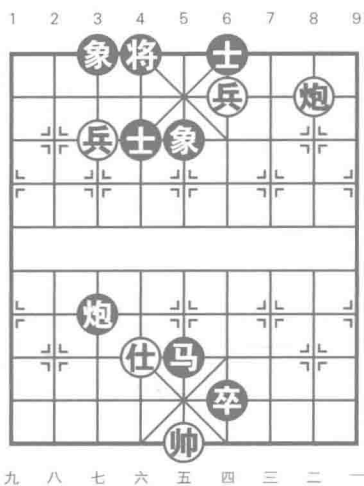


图 11



第 12 局

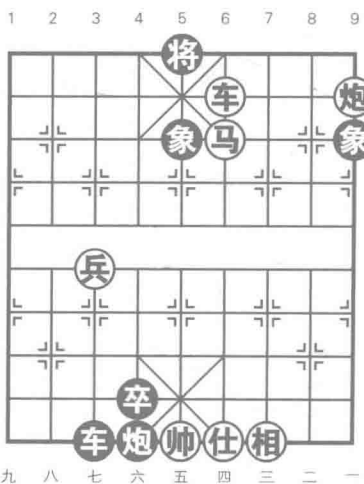


图 12

着法(红先胜):

1. 车四平八 将5平4 2. 车八进一 将4进1
 3. 马四进二 将4进1 4. 车八平六
- 连将杀,红胜。



第 13 局

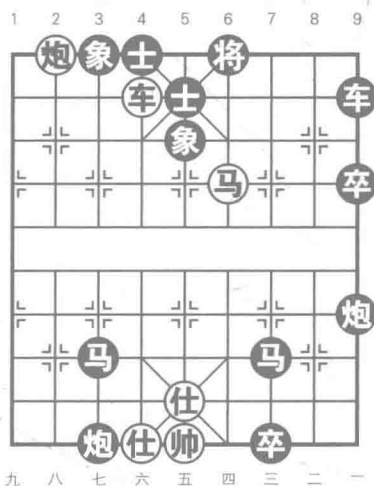


图 13

着法(红先胜):

1. 炮七进九 将 6 进 1 2. 马四进二 将 6 进 1
 3. 炮七退二 士 5 进 4 4. 马二退三
- 连将杀, 红胜。



第 14 局

着法(红先胜):

1. 马七退六 将 5 平 4 2. 车四平六 将 4 平 5
 3. 车六平八 将 5 平 4 4. 车八进一
- 连将杀, 红胜。

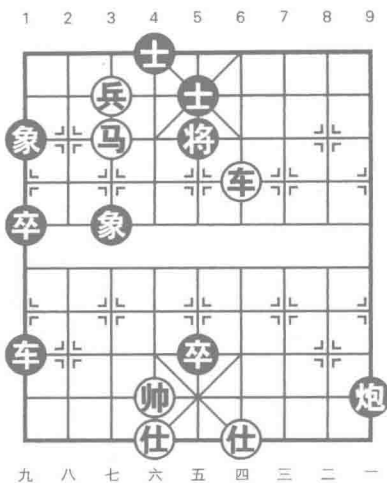


图 14



第 15 局

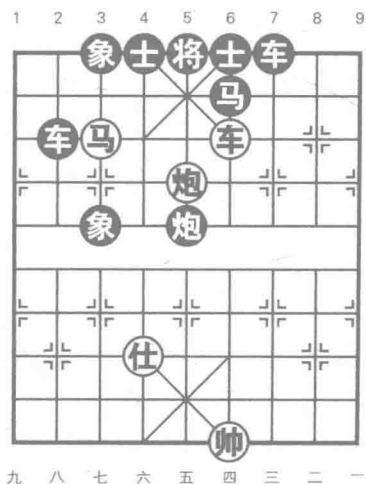


图 15

着法(红先胜):

1. 车四平五 士6进5 2. 车五进一 将5平6

3. 车五平四 将6平5 4. 车四平五

连将杀,红胜。



第16局

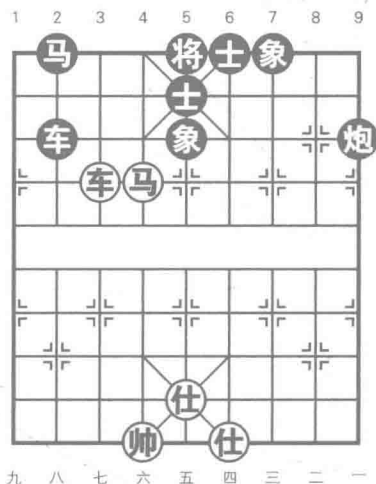


图16

着法(红先胜):

1. 车七进三! 士5退4 2. 马六进四 将5进1
 3. 车七退一 马2进4 4. 车七平六
- 连将杀,红胜。



第17局

着法(红先胜):

1. 炮九进一 士5退4 2. 车六进一 将5进1
 3. 车六平五 将5平6 4. 车五平四
- 连将杀,红胜。

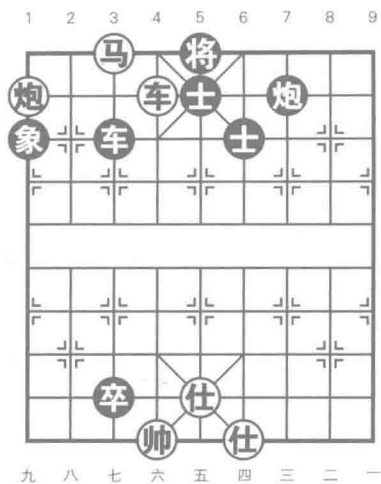


图 17



第 18 局

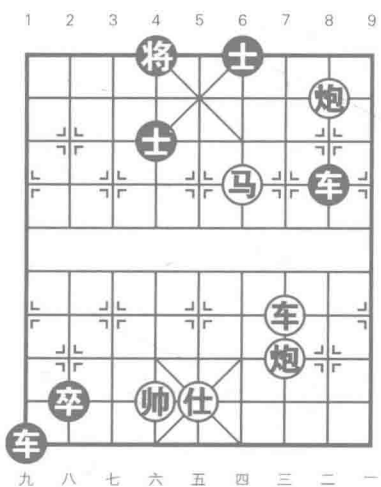


图 18

着法(红先胜):

1. 炮三平六 士4退5 2. 炮二进一! 将4进1

3. 车三平六 士5进4 4. 车六进四

连将杀,红胜。



第 19 局

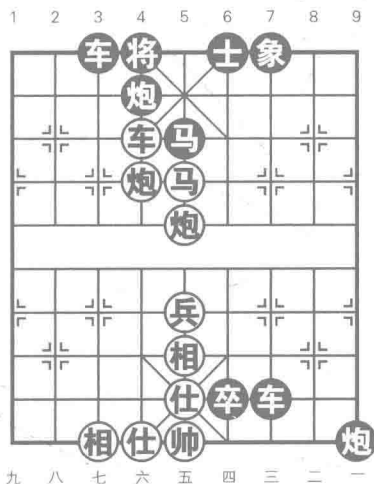


图 19

着法(红先胜):

1. 车六平五 炮4平5
 2. 车五平六 将4平5
 3. 马五进四 炮5进5
 4. 炮六平五
- 连将杀,红胜。



第 20 局

着法(红先胜):

1. 车五进一 将5平6
 2. 车五平四! 将6进1
 3. 马四退二 将6退1
 4. 炮一退一
- 连将杀,红胜。

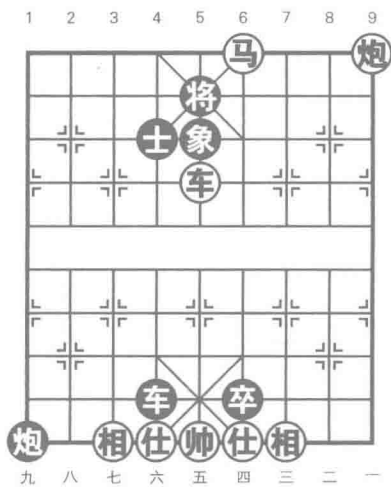


图 20



第 21 局

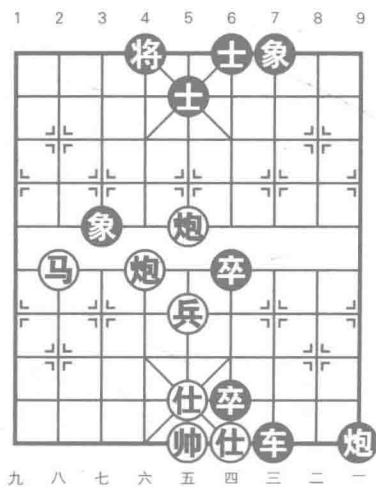


图 21

着法(红先胜):

1. 马八进六 士 5 进 4 2. 马六进五 士 4 退 5

3. 炮五平六 将 4 平 5 4. 马五进七

连将杀,红胜。



第 22 局

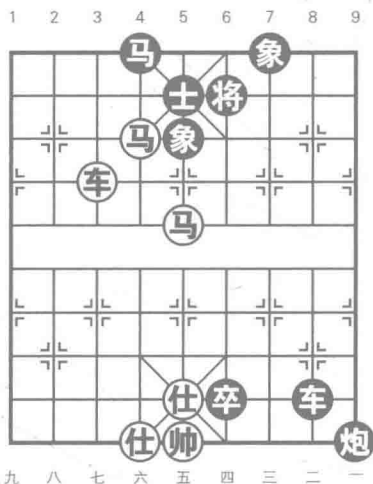


图 22

着法(红先胜):

1. 马五进三 将6退1 2. 车七平四 士5进6
 3. 车四进一 马4进6 4. 车四进一
- 连将杀,红胜。



第 23 局

着法(红先胜):

1. 车七进一 将5进1 2. 马四进三 将5平4
 3. 马三退五 将4进1 4. 车七退二
- 连将杀,红胜。

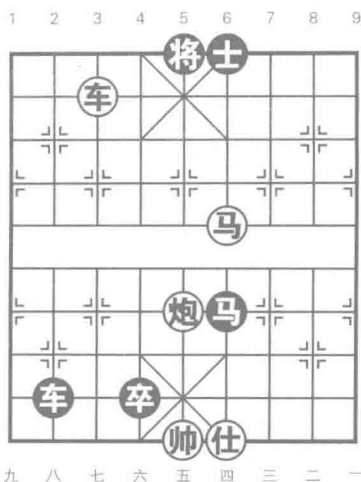


图 23



第 24 局

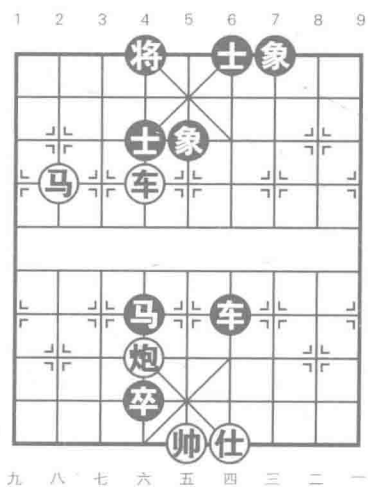


图 24

着法(红先胜):

1. 车六进一 将4平5 2. 马八进七 将5进1

3. 车六进一 将5退1 4. 车六平四

连将杀,红胜。



第25局

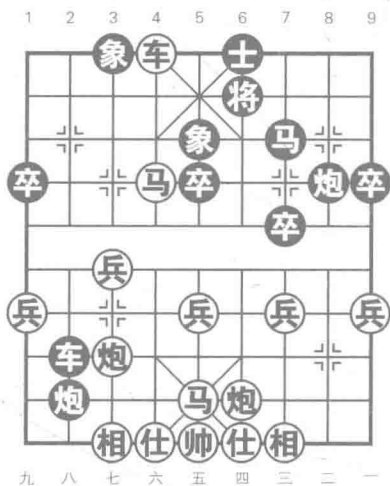


图 25

着法(红先胜):

1. 马五进四 炮8平6

黑如改走马7进6,则马四进三,马6退4,车六退一,士6进5,炮七平四杀,红胜。

2. 马四进三 马7进6 3. 马三进二 将6进1

4. 车六平四
连将杀,红胜。



第26局

着法(红先胜):

1. 马三进二 将6进1 2. 兵四进一 士5进6

3. 马二退三 将6退1 4. 兵六平五

连将杀,红胜。