

ANATOMY BOOK
OF HOUSE RENOVATION

户型改造解剖书

8大空间难题 + 66个解决对策 + 5类缺陷户型剖析
拯救格局乱象，重塑舒适新家

武宏达 编



非外借



中国电力出版社
www.cepp.sgcc.com.cn

ANATOMY BOOK
OF HOUSE RENOVATION

户型改造解剖书

武宏达 编



中国电力出版社
www.cepp.sgcc.com.cn

内 容 提 要

全书分两个大的章节。第一章节分七个小节，分别囊括了客厅、餐厅、卧室、书房、厨房、卫生间、玄关及过道等七处空间，列举了六十六个常见的格局问题，通过户型图解析，实景案例展示的形式，一一进行解答。第二章节挑选了五个知名设计师的改造案例，通过设计师来讲解一套完整户型的改造思路与装饰技巧，并提出缺陷户型的各种解决办法。

图书在版编目 (CIP) 数据

户型改造解剖书 / 武宏达编. — 北京: 中国电力出版社, 2017.10

ISBN 978-7-5198-1185-3

I. ①户… II. ①武… III. ①住宅—室内装饰设计
IV. ①TU241

中国版本图书馆 CIP 数据核字 (2017) 第 237068 号

出版发行: 中国电力出版社出版发行

地 址: 北京市东城区北京站西街 19 号 (邮政编码 100005)

网 址: <http://www.cepp.sgcc.com.cn>

责任编辑: 曹 巍 联系电话: 010-63412609

责任校对: 郝军燕

责任印制: 杨晓东

印 刷: 北京盛通印刷股份有限公司

版 次: 2017 年 10 月第一版

印 次: 2017 年 10 月第一次印刷

开 本: 710 毫米 × 1000 毫米 16 开本

印 张: 12

字 数: 292 千字

定 价: 68.00 元

版 权 专 有 侵 权 必 究

本书如有印装质量问题, 我社发行部负责退换

人们在挑选户型时，常会看到户型好的一面，而忽视了户型有缺陷的一面。在具体装修时，对问题户型总不能很好地解决。比如，客厅面积大的户型，卧室会狭窄拥挤；卧室多的户型，餐厅的面积被牺牲了。为了避免出现这类问题，本书作者提炼并总结出有问题的户型，能更好地帮助到业主，规避或者解决装修难题。

解决装修问题的方法主要有三种。一是，在最初挑选户型时，便清楚户型的优缺点，是卧室多还是客厅大等；二是，在户型已经确定的情况下，改动建筑墙体，重新划分空间，使客厅、餐厅、卧室、书房等空间，均能合理地分布；三是，通过装饰装修的方法，将小户型变大，比如增加镜面材质的设计，提升空间的视觉纵深效果。将大户型合理分隔，比如增加布艺软帘的隔断，或者增设功能区，以丰富空间内的设计。

从这三个大的方面入手，无论装修问题有多严重，装修处在什么阶段，都能寻找到合理的解决方案。本书的内容便总结了大量的实际装修案例，通过分析的方式，提出装修的问题，并提供解决方案。帮助业主学到实际的、可应用到自己家庭装修的经验。

参与本书编写的有杨柳、赵利平、武宏达、黄肖、董菲、杨茜、赵凡、刘向宇、王广洋、邓丽娜、安平、马禾午、谢永亮、邓毅丰、张娟、周岩、朱超、王庶、赵芳节、王效孟、王伟、王力宇、赵莉娟、潘振伟、杨志永、叶欣、张建、张亮、赵强、郑君、叶萍等人。

编者

2017年9月

目录

CONTENTS

前言

第一章 现形记! 66个不良空间设计

客厅 想豪华装修, 却频频出问题

- 002 \ 状况一: 因为楼梯的位置不佳, 导致客厅没有电视背景墙
- 004 \ 状况二: 客厅与餐厅、门厅没有分隔, 太空旷了, 缺乏安全感
- 006 \ 状况三: 客餐厅混在一起, 而且面积很小, 沙发都无法摆放
- 008 \ 状况四: 弧形的客厅, 无论是摆放家具, 还是设计造型都很困难
- 010 \ 状况五: 阳台虽然好, 却遮挡客厅里的阳光
- 012 \ 状况六: 客厅内墙体的长度不够, 无法摆放沙发
- 014 \ 状况七: 为了满足客厅的面积需求, 厨房设计得很小
- 016 \ 状况八: 客厅的横向跨度很大, 导致没有电视墙的设计位置
- 018 \ 状况九: 客厅面积不大, 旁边却设计了一个小房间
- 020 \ 状况十: 客厅长度太长, 摆放沙发后还会空出许多面积
- 022 \ 懂装修, 有保障: 客厅常见问题 Q&A

餐厅 掌握不好家具与空间关系

- 024 \ 状况一: 餐厅挨着入户门, 无形中减少了餐厅的面积
- 026 \ 状况二: 餐厅的两面墙都有门, 没有摆放餐边柜的地方
- 028 \ 状况三: 想设计餐厨一体化的空间, 却不知从何下手
- 030 \ 状况四: 餐厅的三面都有门, 增加了餐厅布置的难度
- 032 \ 状况五: 餐厅的四周都是过道, 而且面积还很小
- 034 \ 状况六: 餐厅面积过大, 空旷且缺乏温馨感
- 036 \ 状况七: 房屋里没有餐厅, 连摆放餐桌的地方都没有
- 038 \ 懂装修, 有保障: 餐厅常见问题 Q&A

卧室 永远感觉空间拥挤、狭小

- 040 \ 状况一: 阳台面积太大, 占去了卧室的面积
- 042 \ 状况二: 想要设计衣帽间, 卧室的面积却不够

- 044 \ 状况三: 卧室是推拉门, 而且里面窗户太多, 隐私得不到保护
- 046 \ 状况四: 卧室里的棱角太多, 家具很难摆放, 使用不方便
- 048 \ 状况五: 卧室的长宽比例相差太多, 带给人狭长且空旷的感觉
- 050 \ 状况六: 两个卧室共用一个阳台, 隐私得不到保护
- 052 \ 状况七: 只有主卧有朝南面的阳台, 洗衣晾晒问题无法解决
- 054 \ 状况八: 过道有一部分空余的面积, 但却与卧室隔着一面墙
- 056 \ 状况九: 正方形的卧室, 掌握不好家具的摆放方式
- 058 \ 状况十: 主卧与次卧的面积都不大, 而且阳台还互通, 隐私得不到保护
- 060 \ 状况十一: 只有剪力墙的毛坯房内, 卧室设计不知从何入手
- 062 \ 状况十二: 想扩大主卧室的面积, 却受迫于书房的尴尬位置
- 064 \ 懂装修, 有保障: 卧室常见问题 Q&A

书房 体验不到安静氛围

- 066 \ 状况一: 书房面积过大, 却很难全部利用起来
- 068 \ 状况二: 独立式的书房, 想改造为敞开式的, 不知道从哪里入手
- 070 \ 状况三: 书房面积很小, 没有适合摆放书柜的地方
- 072 \ 状况四: 进入书房有一段狭长的空旷区, 给人的感觉很不舒适
- 074 \ 状况五: 长度很长的书房, 书柜的摆放位置成了问题
- 076 \ 状况六: 又想要敞开式书房, 又想保有独立性, 很难两全
- 078 \ 状况七: 想增加独立式书房的通透性, 却找不到合适的设计方案
- 080 \ 状况八: 想在卧室里设计出书房的空间, 空间规划上很难实现
- 082 \ 状况九: 将餐厅改造为书房, 但问题是, 采光没有办法解决
- 084 \ 懂装修, 有保障: 书房常见问题 Q&A

厨房 橱柜台面总不够用

- 086 \ 状况一: 厨房狭长拥挤, 只能容纳下一个人
- 088 \ 状况二: 厨房与卫生间共用一个过道, 日常使用很不方便
- 090 \ 状况三: 厨房是异形结构, 推拉门和橱柜不好设计
- 092 \ 状况四: 厨房两边的墙体不齐, 导致没有办法安装推拉门
- 094 \ 状况五: 厨房与餐厅是连通的, 无法阻隔油烟向餐厅的飘散
- 096 \ 状况六: 厨房挨着卧室门口, 设计时该注意些什么?

- 098 \ 状况七：厨房门设计在了墙体的中间，导致一部分面积无法使用
- 100 \ 状况八：厨房的门挨着入户门，而且离餐厅很远，使用不方便
- 102 \ 状况九：想把厨房改造成敞开式的，却头疼厨房的长方形格局
- 104 \ 状况十：厨房和卫生间都有一个较大的门口，并且可以互通
- 106 \ 状况十一：厨房的外面有一块无法使用的小露台
- 108 \ 懂装修，有保障：厨房常见问题 Q&A

卫生间 干区、湿区分隔不明显

- 110 \ 状况一：主卧的卫生间采光差，给人一种昏暗的感觉
- 112 \ 状况二：卫生间的长宽比例不舒适，长度过长，而宽度过窄
- 114 \ 状况三：小面积卫生间设计了干湿分区，日常使用拥挤
- 116 \ 状况四：主卧室不需要卫生间，而客卫生间又过于狭长
- 118 \ 状况五：客卫想改成主卫，但卫生间的入口成了难题
- 120 \ 状况六：主卫的窗户很小，导致里面的采光很差，但又没有办法更改
- 122 \ 状况七：主卫面积小，没有摆放浴缸的位置
- 124 \ 状况八：卫生间挨着餐厅与客厅，但想设计干湿分区
- 126 \ 懂装修，有保障：卫生间常见问题 Q&A

玄关及过道 常常感觉不到存在

- 128 \ 状况一：过道太暗，接收不到阳光
- 130 \ 状况二：过道宽大且不实用，缺乏设计美感
- 132 \ 状况三：玄关面积很大，不知道应该在里面增添哪些功能
- 134 \ 状况四：玄关没有遮挡视线的设计，而且没有适合摆放鞋柜的地方
- 136 \ 状况五：玄关与餐厅形成了错位，导致流动不方便
- 138 \ 状况六：玄关太长，而且有一部分空间没有用
- 140 \ 状况七：玄关里有一块内凹的空间，无法合理地利用
- 142 \ 状况八：虽然有玄关的面积，但与其他空间并没有明显的分隔
- 144 \ 状况九：玄关正面有一段剪力墙，位置却不正对着玄关
- 146 \ 懂装修，有保障：玄关及过道常见问题 Q&A

第二章 改造王！详解 5 种缺陷户型设计问题

- 150 \ 缺陷户型 1：卧室偏多且占去许多面积的户型
- 158 \ 缺陷户型 2：为了挤出餐厅的面积，而牺牲了客厅
- 166 \ 缺陷户型 3：买房子赠送的外露阳台，看着很大，却无法使用
- 172 \ 缺陷户型 4：只有框架的户型，里面所有的墙体都需要自己来砌筑
- 180 \ 缺陷户型 5：厨房、卧室面积小，面临拥挤的问题

1

第一章

现形记！ 66 个不良空间设计

装修之后便后悔，是很多人常有的情况。为什么会出现这样的情况呢？这是由于装修之前没有分析好空间的优缺点，装修的细节把控不够严谨。在知道层高较低的情况下，却设计过多的吊顶，最终只能导致空间显得压抑。若在设计之前考虑清楚，在顶面设计镜面或是设计少量的吊顶，便不会出现后期感觉空间压抑的问题。类似这样的问题有很多，本章节便围绕空间装修，提出装修中的问题，并以实际案例提供装修问题的巧妙化解办法。

客厅

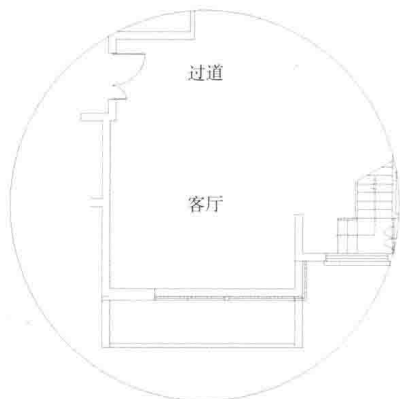
想豪华装修，却频频出问题

状况一

“因为楼梯的位置不佳，导致客厅没有电视背景墙”

装修设计前的状况

客厅没有电视背景墙，而且和楼梯间连成一片，过道的空间也不明显，从哪一个角度看都很不舒服。虽然客厅有充足的面积，却没有办法合理地利用起来。而且，站在入户门的位置，整个室内的空间都暴露了出来，无法保护隐私且不安全。



面积：23m²

客厅设计常识

① 沙发背景墙不要面对着入户门设计

如果沙发背景墙面对入户门设计，那么便无法保护生活的隐私。而且，沙发的一侧往往是家庭中最乱的部分，会影响空间的审美效果。因此，将电视墙设计在入户门的对侧是最合理的。

② 客厅空间要相对独立起来

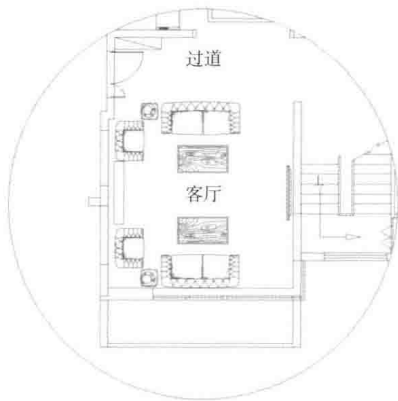
独立的方式有三种，一是通过沙发组合的摆放，形成客厅的隐性分隔；二是通过建立墙体，使客厅与其他空间分隔开来；三是通过地面材料、颜色、拼贴方式的变化，形成隐性分隔。

装修问题化解办法：

“在客厅与楼梯之间建立墙体，形成空间分隔”

装修设计后的状况

客厅与楼梯之间墙体的建立，使客厅更加规整，楼梯间、过道也相对独立起来。另一处巧妙的设计是围合式的沙发布局，使客厅完全从过道中脱离出来，形成一个完整的独立空间。电视背景墙设计在入户门的对侧，保护了室内其他空间的隐私。精美的设计造型，同时丰富了客厅内的审美效果。



面积：23m²



问题户型 改造实例

电视墙的黑色调从客厅中凸显出来，更能吸引人的视觉。



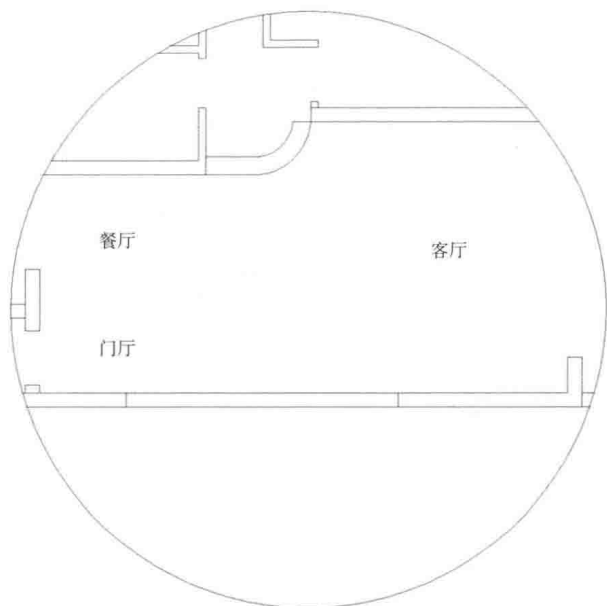
沙发通过围合式的布局，起到了隐性分隔的作用。

状况二

“客厅与餐厅、门厅没有分隔，太空旷了，缺乏安全感”

 装修设计前的状况

客厅与餐厅、门厅处在同一水平面，去往卧室等空间需要经过弧形的楼梯踏步。而且，门厅的位置没有遮挡，客厅的隐私全部暴露了出来。客厅与餐厅相连，空间视觉开阔，但却有些空旷，客厅与餐厅之间的过道也无法利用起来。



面积：28m²

客厅设计常识

开敞式客厅与餐厅，要保持设计手法的一致

使客厅与餐厅具有统一的视觉效果，需要从以下三方面入手。

一是户型改造上要保持彼此之间的联系，同时要分清主次面积占比，客厅占三、餐厅占二的比例是最舒适的；

二是地面、墙面、顶面的材料选用要一致，造型要有连贯性，但在连贯中要有细节设计上的区别。客厅的造型设计复杂一些，餐厅的造型设计简单一些，会更有层次感；

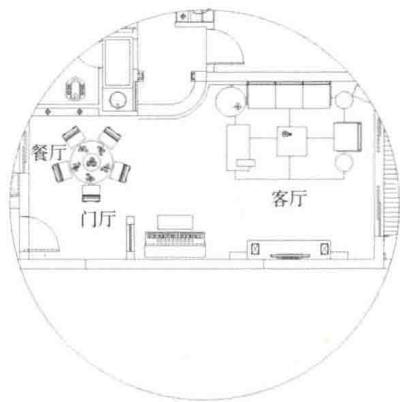
三是家具、布艺、饰品等要保持统一的设计风格。尤其是沙发与餐桌的组合，最好选择同一品牌、同一系列的产品。布艺则保持延续性就好。饰品可以有区别，但要统一在一种设计风格之下。

装修问题化解办法：

“门厅前设计玄关，过道处摆放钢琴，客厅设计隐性分隔”

装修设计后的状况

门厅前面的玄关有两种作用。一是遮挡视线，保护客厅内的隐私；二是形成客厅与餐厅的分界线，使客厅相对独立出来。在客厅与餐厅的过道上，摆放一架钢琴，发挥了客厅多余空间的价值。沙发通过 U 形的摆放方式，形成了隐性分隔，使客厅更加独立，拥有独自的活动空间。



面积：28m²



问题户型 改造实例

因为有了钢琴与玄关的设计，电视背景墙就不需要设计得太复杂了。



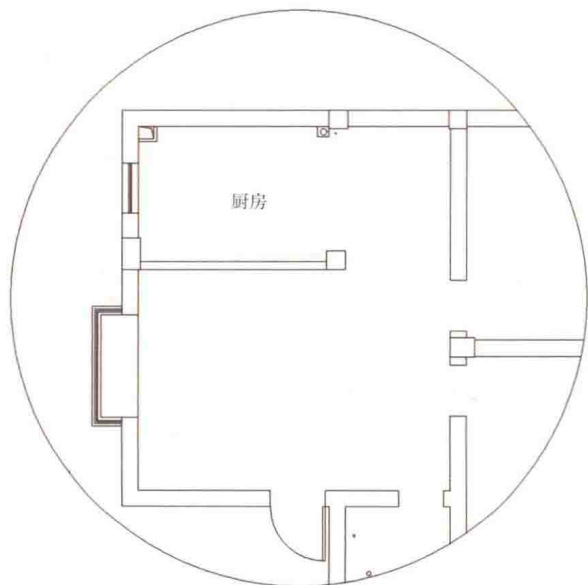
围成一个圈式的沙发布局、颜色素白的地毯，都起到了使客厅更加独立的作用。

状况三

“客餐厅混在一起，而且面积很小，沙发都无法摆放”

 装修设计前的状况

客厅与餐厅相连的空间内，除了一面墙有飘窗外，其他三面墙都有门，空间整体过于杂乱。最严重的问题是，如果设计了客厅，就没有设置餐厅的地方，就连客厅的沙发摆放位置都很难受，无论在 哪一面都是直接对着入户门。但空间内的优点是厨房大，完全不用担心厨房不够使用的问题。



客厅及餐厅面积：20m²

客厅设计常识

① 客厅不要直接面对过多的门

客厅内的门太多，会显得特别杂乱，而且沙发会找不到合适的摆放位置，电视墙的设计也会受到很大阻碍。同时，过多的门面对客厅。会使客厅失去独立性、私密性。解决办法是，修改原始户型的墙体，使卧室、书房等空间的门隐藏起来，避免正对着客厅。

② 客厅与餐厅不要混在一起布置

客厅是休闲娱乐的地方，餐厅是家人吃饭的地方，两处空间的功能有本质区别。而且，餐厅经常会有油、水等难打理的物质，会影响客厅的清洁。因此，餐厅与其设计在客厅，还不如设计在厨房更加合适，而且方便端菜拿饭。

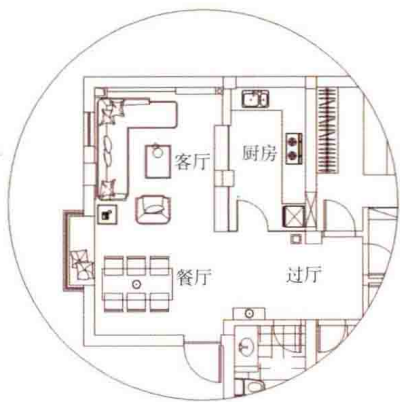
装修问题化解办法：

“拆除厨房的位置，设计成客厅。 使餐厅的位置靠近入户门”



装修设计后的状况

厨房改造成客厅最困难的问题，是排水管与排烟管道的移动。改造之后的客厅依然朝向南面，处在相对独立的空间内，而且不会再面对过多的门，和入户门也保持了足够的距离。餐厅因此也有了独立的空间。改造之后的客厅，面积在原有基础上也得到了扩大，使空间看起来更加宽阔、敞亮。

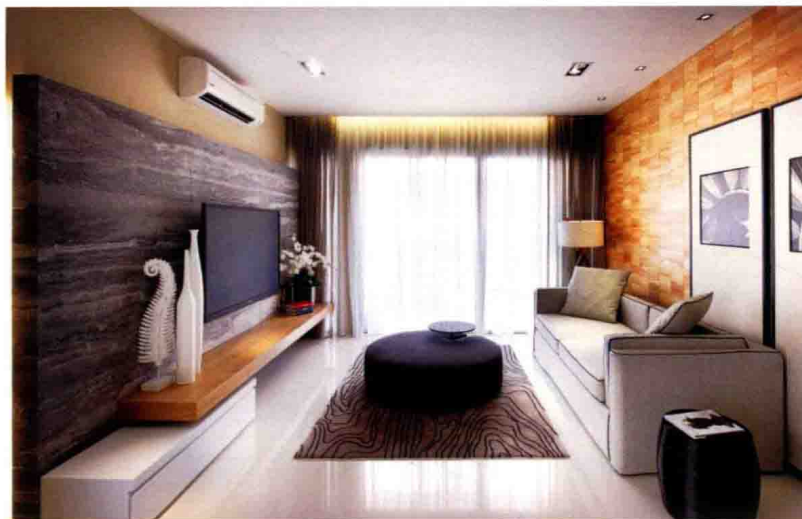


客厅面积：16m²



问题户型 改造实例

户型改造后的客厅，
还要注意沙发与餐桌设计
风格的统一。



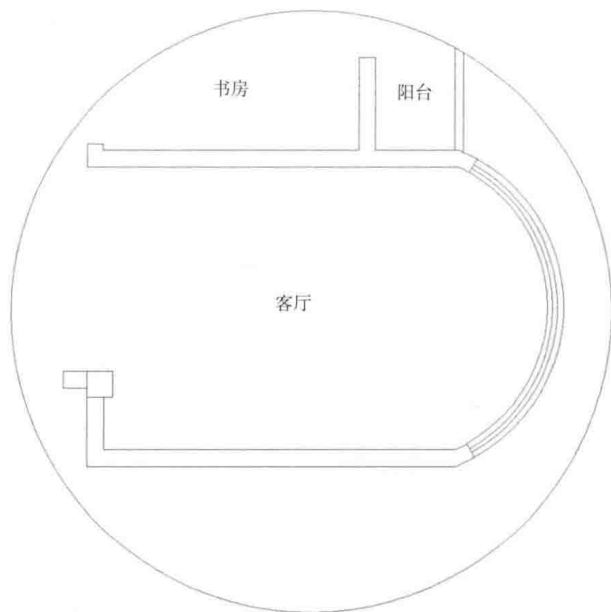
改造后的客厅宽度
较窄，适合摆放长方形的
沙发，保留更多的流动
空间。

状况四

“弧形的客厅，无论是摆放家具，还是设计造型都很困难”

 装修设计前的状况

客厅的整体布局是很规整的，而且也拥有足够的面积。但这一处空间比较特别的是，靠近阳台的一侧，整体是弧形的造型。而且，客厅的左下角是一处死角，很难利用起来，摆放好沙发后，那里会空余出来。

客厅面积：30m²

客厅设计常识

① 弧形的客厅，选择小沙发、多布局的方式

单人座的小沙发不会占用客厅太多的面积，而且可以根据客厅的形状来摆放，因此很适合弧形的客厅。若客厅面积大、家庭人口多，则多布置几款不同造型的小沙发，既可供给人们坐卧，又可以丰富客厅的设计内容。

② 客厅的阴角适合摆放角几或者柜体

阴角无论是日常使用，还是打扫卫生，都是很麻烦的空间。在设计之初，最好将其合理的设计。可以利用客厅阴角设计柜体，里面摆放书籍以及饰品等；或者，随着阴角的大小，摆放沙发的角几将那里利用起来。

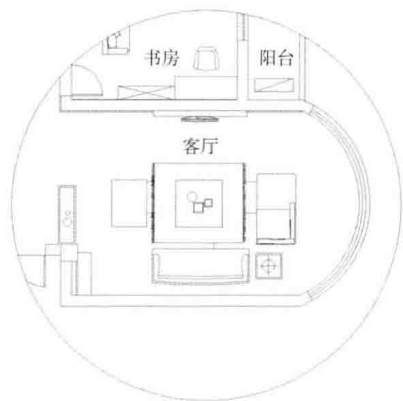
装修改造方案：

“摆放贵妃椅或小沙发，将客厅弧形面积利用起来”



装修设计后的状况

客厅的格局不需要做大的改动，只需要将心思用在软装家具的布置上。首先，客厅左手边的入户门要做玄关遮挡起来，恰好在玄关的下面设计鞋柜；其次，客厅的阴角处设计柜体，上面摆放书籍、装饰品，下面储藏杂物。最后，在弧形的靠窗位置，则摆放贵妃椅，或是单人座的沙发组合，随着客厅的弧度摆放，设计效果更精美。



面积：30m²



问题户型
改造实例

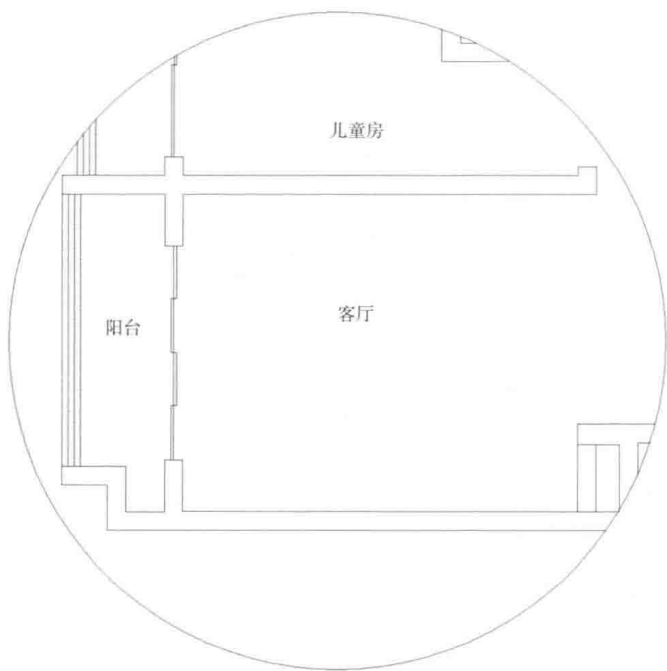
单人座椅搭配一款小的角几，可以将客厅的弧形充分利用起来。

状况五

“阳台虽然好，却遮挡客厅里的阳光”

 装修设计前的状况

客厅与室外之间隔着一个阳台，而且中间还安装有四扇大的推拉门，势必会影响到客厅接收阳光。而且，建筑方提供的推拉门，质量都很难信得过，使用一段时间基本都会坏掉。但需要注意的是，阳台常常会用来晾晒衣物，因此也不能随便地拆改。



客厅面积：20m² 阳台面积：5m²

客厅设计常识

① 客厅与阳台之间，一定要设计过门石来防水

外露的阳台，经常会有雨水堆积在里面，如果不设计过门石，雨水会流到客厅里面。而且，雨水也会浸泡、腐蚀塑钢推拉门。因此，设计过门石可以起到这两方面的作用。

② 将外露阳台封起来，可以保证客厅内的温度

主要是在北方的冬天，室外的气温比较低，冷空气很容易通过阳台渗进到客厅里面。如果将阳台封起来，可以对冷空气形成阻隔，保证客厅内始终恒温。