

【日】林巳奈夫 著

【日】廣瀨薰雄

近藤晴香 譯

郭永秉 潤文

殷周青銅器綜覽

袁錫圭 署



殷周時代青銅器之研究

第一卷 圖片

上海古籍出版社



圖版 I 甗 殷後期 I 高18.7cm 泉屋博古館 (泉屋博古館原板)



圖版II 鼎 殷後期ⅢB 四型 通耳高23.7cm (京都大學人文科學研究所原板)



圖版Ⅲ 觚形尊 西周 I B 五型 高27.8cm 白鶴美術館 (京都大學人文科學研究所原板)



圖版IV 盂 西周II A 九型 通蓋高21.2cm 泉屋博古館 (泉屋博古館原板)

凡 例

1. 本冊原則上只採用可以利用器影的器物的圖版。
2. 如果器物上有銘文，而且可以利用其拓本或照片，即把它放在器影後，蓋銘、器銘等所有銘文都收錄。如果蓋和器都有銘文，按照蓋銘、器銘的順序予以收錄，不一一注記。
3. 在根據照片看不清楚紋飾的場合，如果可以利用拓本，以拓本為輔助資料收錄。
4. 如果有很著名的銘文，在器物編號之後寫作器者名，並用圓括號把它括起來，以便檢索。有些器物帶有短銘，但如果我們未能獲得銘文拓本，也用同樣的形式表示銘文釋文。
5. 本冊所收圖版按照器種的順序排列，器種的順序依據正文冊第一編第三章的順序。我們所謂觚形尊和觶形尊，在正文冊中歸為飲酒器，但因為其名稱包含“尊”，為了檢索之便，在本冊中把它們列在有肩尊之後。
6. 同一器種的器物按照年代順序排列。器物的年代依據正文冊第二編第一章。
7. 同一器種、同一年代的器物按照型式編號的順序排列。型式編號依據正文冊第二編第一章第三節。各型式中的第一件器物是該章《各器各型之形制的時代演變圖》使用的器物。不見於此表的器種，我們沒有設定型式。
8. 每一型式的器物，從目前可知的材料中盡可能地蒐集所有種類的器形和裝飾。為此有時不得不為此採用不清晰的照片。
9. 關於本冊所收器物的大小，原則上只記錄器物的高度。但對一些器物進行權宜處理，例如像盤那樣的器體很平的器物，口徑也予以記錄。器物大小的記錄，除去自己測量的，一般完全依據照片出處的說明⁽¹⁾。因此本表對大小的說明不很統一。例如本表所示的高度有高、通高、通耳高等幾種；本表所示數值有時帶小數點，有時不帶⁽²⁾。
10. 關於圖版的出處，在本冊末尾的出處表中統一說明。

注

(1) 如果我們引用的圖錄使用國際公制單位以外的單位，我們把它換算成釐米記錄。日本的尺、寸及歐美的英寸等沒有疑問，但中國民國時期出版物所用的“尺”有時需要注意。具體情況如下：

1 尺 = 22cm (?) (漢尺) ——容庚《善齋彝器圖錄》

1 尺 = 23.77cm (建初尺) ——于省吾《雙劍謠吉金圖錄》

1 尺 = 32cm (營造尺) ——容庚《寶蘊樓彝器圖錄》、《頌齋吉金圖錄》、《頌齋吉金續錄》、《彝器圖錄》

1 尺 = 33.33……cm (市尺) ——孫海波《濬縣彝器》，李泰棻《癡齋藏金》、《癡齋藏金續》





(2) 商周青銅器無一例外都或多或少有所扭曲，因此即使由同一個人測量，其數值每次都不同，何況不同的人測量的數值。此外，有時候由於測量方法很粗糙，數值誤差大得令人無法相信是同一件器物的數值。因此如果可以知道同一件器物的幾個不同的測量數值，我們採用據某種理由覺得可靠性高一些的數值。

【中文版說明】

本冊所謂“殷”相當於正文冊所謂“商”，“前期”和“後期”分別相當於“早期”和“晚期”。例如本冊所謂“殷前期”相當於正文冊所謂“商早期”。“殷”、“前期”、“後期”是原書的說法，由於本冊是利用原書掃描件製作的，為了避免發生不必要的誤植，只要對閱讀不產生太大的障礙，我們就盡量保留原書面貌，沒有改成正文冊的說法。

【圖版誤植處】

我們在核對圖版出處時發現了兩處誤植，但為了盡量保留原書面貌，我們沒有直接替換圖版，在此列出這兩處誤植，以供參考。（見下頁）

器物	本冊所用圖版	正確圖版
鼎263		
盥7		

目 錄

凡例

彩色圖版

I 甌

II 鼎

III 觚形尊

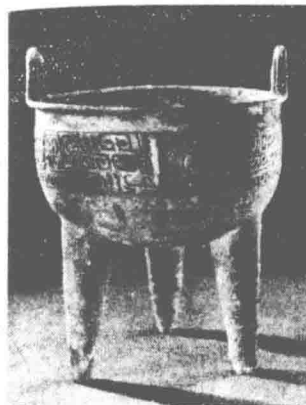
IV 卣

黑白圖版

鼎	1
方鼎	36
扁足鼎	47
鬲鼎	51
鬲	61
甗	71
甑	81
釜	81
簋	82
小型盂	137
大型盂	148
盆	150
盥	151
簠	157
豆	160
特殊形豆	161
俎	162

匕	162
柶	163
爵	164
角	189
罍	193
盃	203
有肩尊	215
觚形尊	222
觶形尊	239
鳥獸形尊	245
方彝	249
卣	256
鳥獸形卣	287
壘	289
壘形小壺	296
壺	297
方壺	309
甗	310
鉶	315
瓚	315
圓錐形杯	316
觶	317
觶	336
兕觥	351
料	352
勺	355
禁	356
盤	357
匜盤	370
匜	371

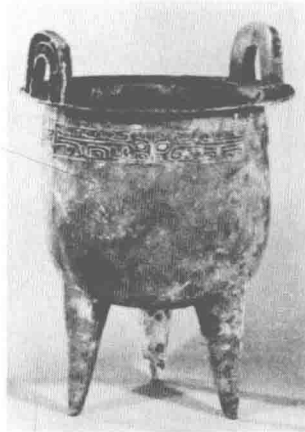
鐘	380
鑄	388
鉦	389
鐸	392
鈴	392
鼓	392
不知名樂器	393
鑪	393
箕	393
雜	394
槁	396
圖版出處目錄	397
圖版出處目錄引用書簡稱表	439



鼎 1, 殷中期, 一型, 通高 12cm, 忻縣連寺溝羊園坡



鼎 2, 殷中期, 一型, 通高 12.0cm, 安陽小屯333號墓, 中央研究院歷史語言研究所



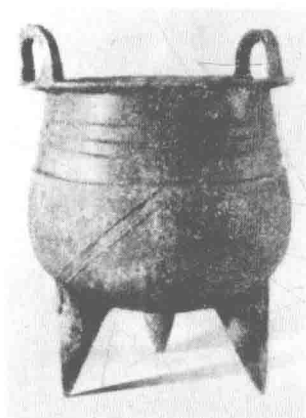
鼎 3, 殷中期, 二型, 通高 48cm, 黃陂盤龍城李家嘴 2 號墓出土



鼎 4, 殷中期, 二型, 通高 18.5cm, 鄭州白家莊 2 號墓



鼎 5, 殷中期, 二型, 通高 19cm, 銅川二里洞



鼎 6, 殷中期, 二型, 通高約 17cm, 黃陂盤龍城



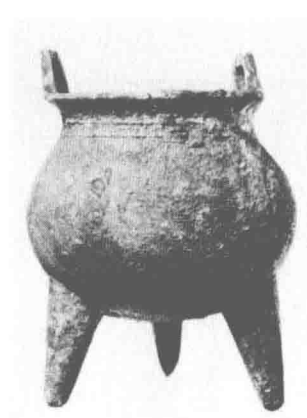
鼎 7, 殷中期, 三型, 通高 20.2cm, 安陽小屯388號墓, 中央研究院歷史語言研究所



鼎 8, 殷中期, 三型, 通高 21.5cm, 藁城臺西村



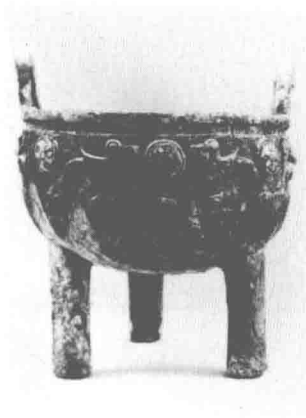
鼎 9, 殷中期, 三型, 通高 18cm, 平谷南獨樂河



鼎 10, 殷中期, 一六型, 通高 22.9cm, 安陽小屯 331 號墓, 中央研究院歷史語言研究所



鼎 11, 殷中期, 一七型, 通高 23cm, 乾縣周城府東倪家窖

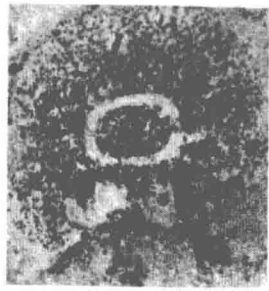
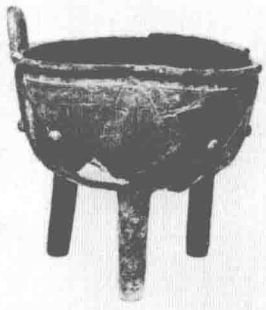


鼎 12, 殷後期 I, 一型, 通高 20cm, The Museum of Far Eastern Antiquities



鼎 13, 殷後期 I, 一型, 通高 12cm, 安陽小屯五號墓





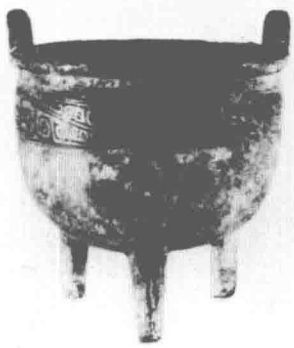
鼎14, 殷後期 I, 一型, 通高19.5cm, 安陽西北岡1133號墓, 中央研究院歷史語言研究所



鼎15, 殷後期 I, 一型, 通高16.5cm, 安陽小屯5號墓



鼎16, 殷後期 I, 一型, 通高14.8cm, 安陽大司空村239號墓



鼎17, 殷後期 I, 二型, 通高16.2cm, 安陽武官村北



鼎18, 殷後期 I, 二型, 通高9.4cm



鼎19, 殷後期 I, 二型, 高20.7cm



鼎20, 殷後期 I, 二型, 通高20.3cm



鼎21, 殷後期 I, 二型, 通高21.6cm, 臺北, 故宮博物院



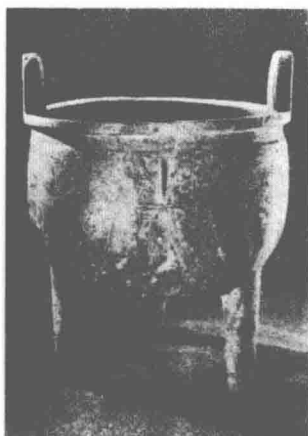
鼎22, 殷後期 I, 二型, 通高18.5cm, 安陽西北岡1049號墓, 中央研究院歷史語言研究所



鼎23, 殷後期 I, 二型, 通高24cm, 綏德塢頭村



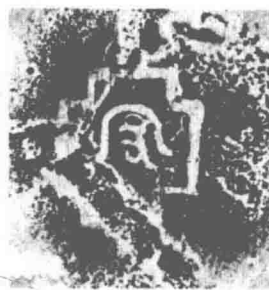
鼎24, 殷後期 I, 二型, 通高21.2cm, 扶風下河村



鼎25, 殷後期 I, 二型, 通高23cm, 保德林遮峪



鼎26, 殷後期 I, 二型, 通高17.2cm, The Museum of Far Eastern Antiquities



鼎27, 殷後期 I, 三型, 通高18.4cm, 安陽西北岡1133號墓, 中央研究院歷史語言研究所



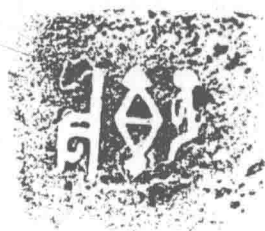
鼎28, 殷後期 I, 三型, 通高16cm, 安陽小屯5號墓



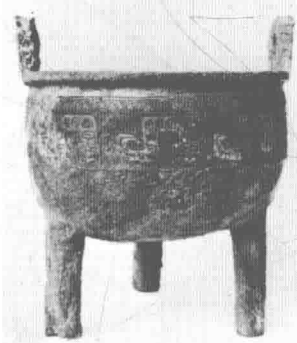
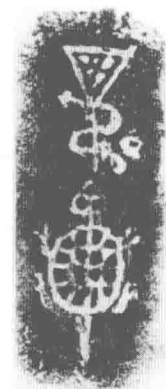
鼎29, 殷後期 I, 三型, 通高18.2cm, The Museum of Decorative Art, Copenhagen



鼎30, 殷後期 I, 三型, 通高13.3cm



鼎31, 殷後期 I, 三型



鼎32, 殷後期 I, 三型, 通高24.5cm, 寧樂美術館



鼎33, 殷後期 I, 三型, 通高16.5cm, 殷墟西區355號墓



鼎34, 殷後期 I, 三型, 通高15.4cm, The Minneapolis Institute of Arts, Bequest-Alfred F. Pillsbury



鼎35, 殷後期 I, 三型, 通高17.5cm, 安陽武官村 1 號墓 E 14 坑



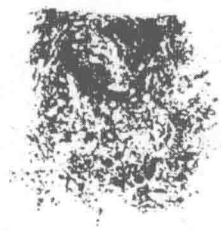
鼎36, 殷後期 I, 三型, 通高21.2cm, 忻縣連寺溝 羊園坡



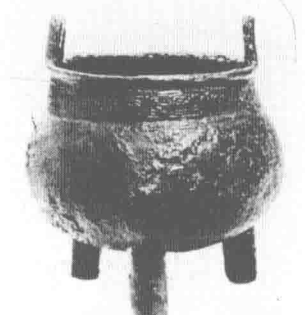
鼎37, 殷後期 I, 四型, 通高16.5cm, 藁城臺西村



鼎38, 殷後期 I, 一六型, 通高10.1cm, 安陽小屯 5 號墓



鼎39, 殷後期 I, 一六型, 通高12.4cm, 安陽小屯 188 號墓, 中央研究院歷史語言研究所



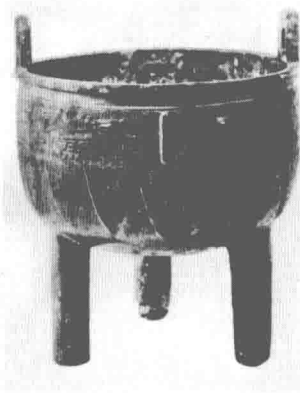
鼎40, 殷後期 I, 一六型, 通高12.0cm, 安陽小屯 331 號墓, 中央研究院歷史語言研究所



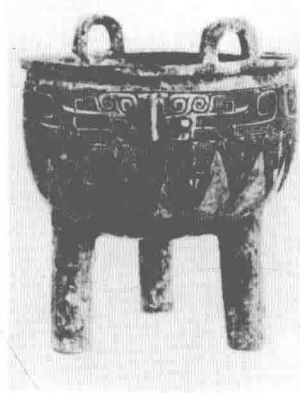
鼎41, 殷後期II, 一型, 通高22.5cm, 安陽小屯5號墓



鼎42, 殷後期II, 一型, 通高12.7cm,



鼎43, 殷後期II, 一型, 通高15.2cm, The Museum of Far Eastern Antiquities



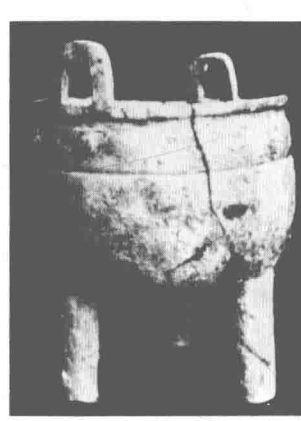
鼎44, 殷後期II, 一型, Calman Collection



鼎45, 殷後期II, 一型, 通高18.3cm



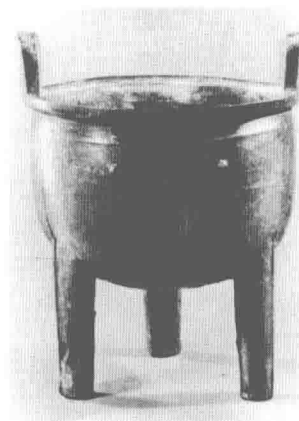
鼎46, 殷後期II, 一型, 通高19.8cm, 殷墟西區1118號墓



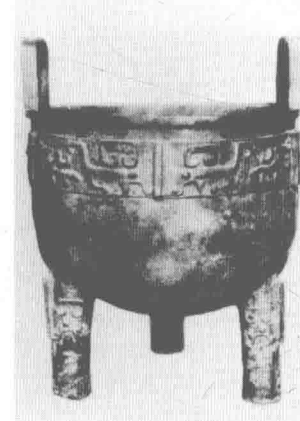
鼎47, 殷後期II, 二型, 通高17.5cm, 安陽大司空村51號墓



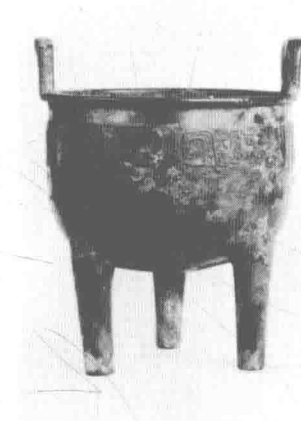
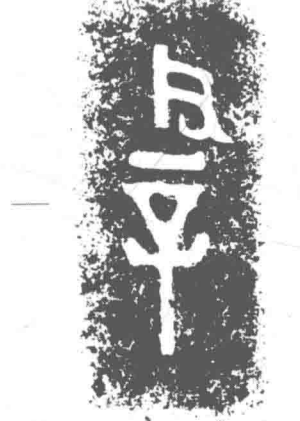
鼎48, 殷後期II, 二型, 通高20.2cm, 岐山王家嘴



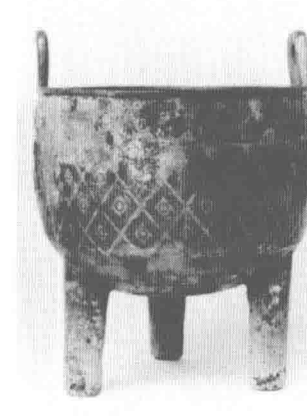
鼎49, 殷後期II, 二型, 通高20.5cm, 扶風法門鎮



鼎50, 殷後期II, 二型, 通高44.5cm



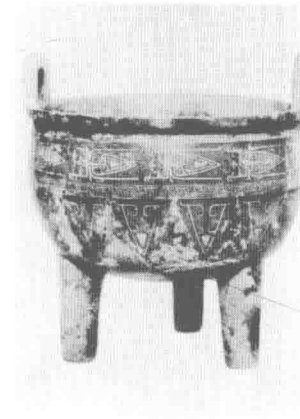
鼎51, 殷後期II, 二型, 通高19.9cm



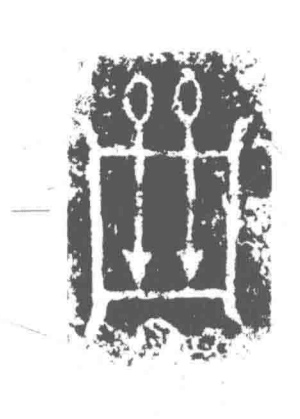
鼎52, 殷後期II, 二型, 通高18.8cm, 寧樂美術館



鼎53, 殷後期II, 二型, 通高20cm, 扶風神村坡



鼎54, 殷後期II, 三型



鼎55, 殷後期II, 三型, 通高21.4cm



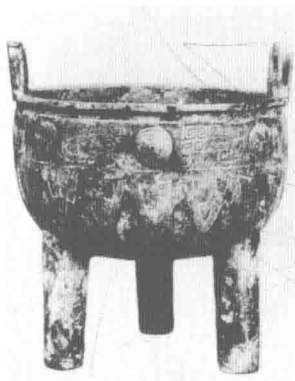
鼎56, 殷後期II, 三型, 通高16cm, Musée Guimet-PARIS



鼎57, 殷後期II, 三型, 通高24.4cm, 長安馬王村



鼎58, 殷後期II, 三型, 通高17.8cm



鼎59, 殷後期II, 三型



鼎60, 殷後期II, 三型, 通高25.1cm, 臺北, 故宮博物院



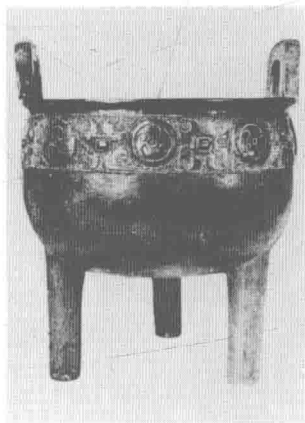
鼎61, 殷後期II, 三型, 通高19.5cm, 安陽西北岡1550號墓, 中央研究院歷史語言研究所



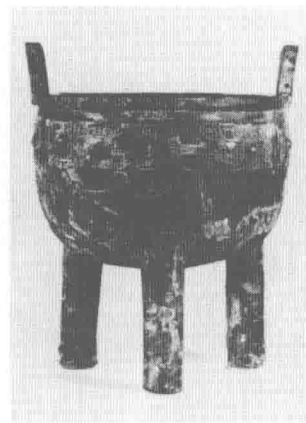
鼎62, 殷後期II, 三型, 高32cm



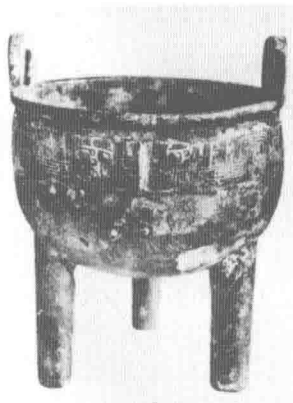
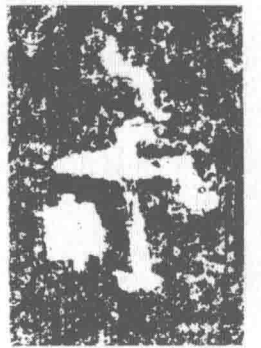
鼎63, 殷後期II, 三型, 高19.4cm, The Art Museum, Princeton University



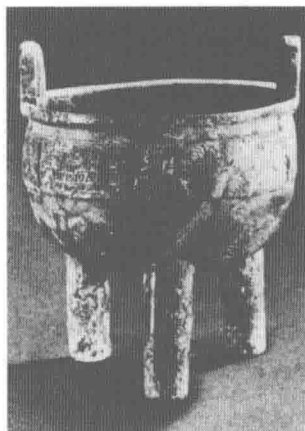
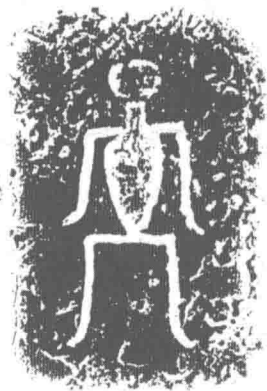
鼎64, 殷後期II, 三型, 通高22.4cm, 臺北, 故宮博物院



鼎65, 殷後期II, 三型, 高19.5cm, The Art Museum, Princeton University, Chester Dale and Dolly Carter Collection

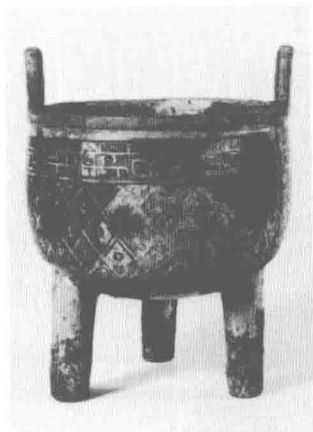


鼎66, 殷後期II, 三型

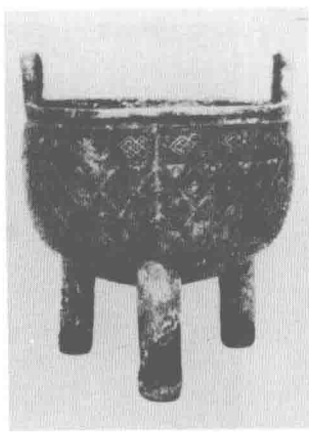


鼎67, 殷後期II, 三型, 通高25cm, 安陽小屯5號墓





鼎68, 殷後期II, 三型, 通高20.3cm



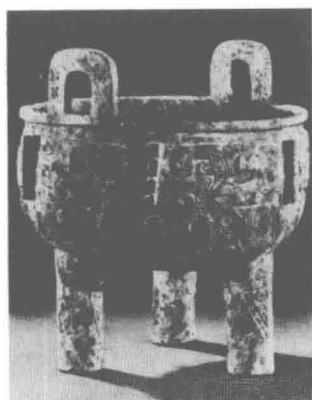
鼎69, 殷後期II, 三型



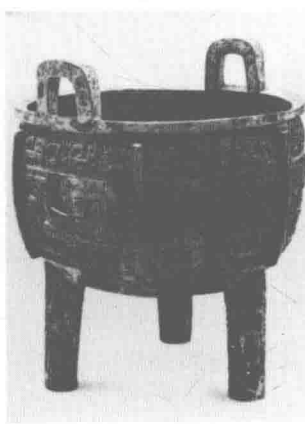
鼎70, 殷後期II, 三型



鼎71, 殷後期II, 三型, 高14.9cm,
The Nelson-Atkins Museum of Art
Kansas City, Missouri (Nelson Fund)



鼎72, 殷後期II, 四型, 通高29.2cm, 安陽小屯5號墓



鼎73, 殷後期II, 四型, 高24.4cm



鼎74, 殷後期II, 五型, 高72.2cm, 安陽小屯5號墓



鼎75, 殷後期II, 五型, 高47cm



鼎76, 殷後期II, 一六型, 高34cm