



历史文化城镇丛书

义乌老城区 城市建设 历史文脉研究

单彦名 高朝暄 冯新刚 田家兴 等编著

· 卷外借

中国建筑工业出版社

◎历史文化城镇丛书

义乌老城区城市建设 历史文脉研究

单彦名 高朝暄 冯新刚 田家兴 等编著



中国建筑工业出版社

图书在版编目(CIP)数据

义乌老城区城市建设历史文脉研究 / 单彦名等编著. —北京:
中国建筑工业出版社, 2018.2

(历史文化城镇丛书)

ISBN 978-7-112-21790-8

I. ①义… II. ①单… III. ①城市规划—空间规划—研究—义乌
IV. ①TU984.255.4

中国版本图书馆CIP数据核字(2018)第020143号

义乌是全球最大的小商品集散中心, 经济发展成就令人瞩目, 城市规模快速扩张, 城市文化特色缺失。本书系统梳理义乌各个时期城市空间发展的脉络, 总结义乌市城市空间布局面临的主要问题, 提出“七门之设, 山水为防”的义乌城市传统特色营建思想。基于义乌城市发展的现状及未来文化特色营建的需求, 寻找义乌城市特色提升可利用的文化及空间资源。结合全国“城市双修”工作的要求, 从义乌市域、城区、老城区三个层次制定城市特色营建的策略。为探寻城市特色发展和空间优化提供进一步的可能性, 可为城乡规划、城市设计、建筑设计、环境艺术设计及其他相关规划设计和研究领域的设计者、管理者提供参考。

责任编辑: 唐旭 杨晓

书籍设计: 锋尚制版

责任校对: 焦乐

历史文化城镇丛书

义乌老城区城市建设历史文脉研究

单彦名 高朝暄 冯新刚 田家兴 等编著

*

中国建筑工业出版社出版、发行(北京海淀三里河路9号)

各地新华书店、建筑书店经销

北京锋尚制版有限公司制版

北京利丰雅高长城印刷有限公司印刷

*

开本: 787×1092毫米 1/16 印张: 7 $\frac{3}{4}$ 字数: 155千字

2018年4月第一版 2018年4月第一次印刷

定价: 78.00元

ISBN 978-7-112-21790-8

(31624)

版权所有 翻印必究

如有印装质量问题, 可寄本社退换

(邮政编码 100037)

编写单位

中国建筑设计院有限公司城镇规划院历史文化保护规划研究所

研究指导

骆 嵘 义乌市规划局 局长
吴浩军 义乌市规划局 聘任制高级规划主管
吴新宇 义乌市规划局 规划编审科科长
刘兆欣 义乌市规划局 规划编审科副科长
龚伟伟 义乌市规划局 规划编审科副科长
黄美燕 义乌市文物保护管理办公室主任文博研究馆员
牛建农 中国民族建筑研究会会员作家

顾问团队

赵 辉 赵文强 冯志行 徐 冰 李青丽 袁 琳

前期协调

高朝暄 马慧佳

编写人员

李志新 安 艺 梅 静 于代宗 李 霞 袁静琪 王汉威
赵 亮 俞 涛 姜青春 连 旭 李 婧 胡 洋 高 雅
郝 静 刘 闯 宋文杰 田 靓 韩 沛 李嘉漪 杨 超
陈志萍



Preface
前言

“绣湖映山远，金乌载日鸣”。

义乌，一个富有传奇色彩的城市，是全国首个也是唯一一个县级市国家级综合改革试点；全球最大的小商品集散中心；被联合国、世界银行等国际权威机构确定为世界第一大市场。义乌国际商贸城被国家旅游局授予中国首个AAAA级购物旅游区。义乌是一座建在市场上的城市，以其独特的商业文化创造了中国经济发展中令人瞩目的辉煌。

得益于经济发展的成就，义乌城市迅速扩张，城市建设日新月异，原来的远山变为近山，远水变为近水。然而，在喧闹的都市空间之中却是深深的反思：义乌的一些自然、历史、人文资源禀赋特色，正逐渐淹没在快速的城市化之中。

21世纪的城市更加注重城市品质特色的营造。梳理自然，品鉴义乌绣湖山水，既是义乌城市人文活动的空间载体，也是构建义乌生态安全格局的保障。挖掘历史，追溯义乌文化的根，探索义乌历史文脉的延续和持续健康发展；立足现代义乌人的生活需求，建立以人为本的公共服务设施配置网络，提升城市的品质成为义乌当前最为迫切的任务之一。

城市的发展在每个阶段都面临新的挑战 and 机遇，本书对义乌城市建设文脉的研究探索也是对义乌城市发展的反思，重新审视各项规划和建设活动是否有益于塑造一个持续发展的城市。我们特别关注的

是：提出一个与时俱进适应义乌发展需求的战略目标；一个突出义乌特色、提升城市空间品质的空间布局策略；一个近期建设如何着手的行动计划。

随着全国城市双修工作的开展，义乌市应立足于城市修补和有机更新，切实解决老城区环境品质下降、空间秩序混乱、历史文化遗产损毁等问题，充分运用生态的理念，通过有计划有步骤地修复被破坏的山体、河流、湿地、植被，修复城市中被破坏的自然环境和地形地貌，改善生态环境质量，恢复城市生态系统的自我调节功能。对老城区通过空间肌理梳理、功能再造、设施改建、交通改善、环境整治等，修复城市设施、空间环境、景观风貌，以创造富有特色和活力、环境良好、可持续发展的宜居城市。



Contents
目 录

Chapter 1

第1章	背景、目的及框架	001
1.1	研究背景及意义	002
1.2	研究核心内容及目的	002
1.3	研究框架	003

Chapter 2

第2章	义乌市空间现状及问题	005
2.1	整体格局	006
2.2	城市内部空间	010
2.3	城市文化遗存保护	012
2.4	城市空间文化特色营建紧迫性	015

Chapter 3

第3章	义乌市文化发展脉络研究	017
3.1	文化发展历史沿革	018
3.2	文化发展脉络	022
3.3	文化特征梳理	027

Chapter 4

第4章	义乌市空间发展脉络研究	031
4.1	空间发展历史沿革	032
4.2	空间发展脉络	047
4.3	空间特色资源梳理	057

Chapter 5

第5章	义乌市空间特色营建研究	063
5.1	空间特色营建研究思路	064
5.2	空间特色营建原则	066
5.3	空间特色营建策略	067
5.4	空间特色营建方案	070

Chapter 6

第6章	未来之义乌	113
------------	--------------	------------

参考文献	115
-------------	------------



Chapter 1
第 1 章

背景、目的及框架

1.1

研究背景及 意义

1. 城市文化建设是义乌经济发展进入新阶段的发展需求

改革开放以来，对于义乌经济的发展来说，可谓是成就瞩目，小商品经济三十年来快速发展，义乌拥有了“国际小商品贸易中心”、“世界第一大市场”、“国际贸易综合改革试验区”等数不尽的名头，义乌也成了小商品的代名词。义乌市迅速地成了浙江省内位列杭州、宁波、温州之后的第四大城市。繁荣、富裕、聪慧是人们对于义乌的最深刻印象，国人无不为之惊叹，可是在区域经济三十年来迅速增长、城市用地快速扩张的背后，城市文化发展的滞后却成为鲜明对比，尤其是在城市空间特色上，文化的传承和延续显得更加薄弱，因此对于义乌文化脉络进行研究以及制定城市空间的特色营建策略显得尤为重要，这是义乌城市发展进入新阶段的更高要求。

2. 义乌丰厚的文化资源需要展示平台来传承、延续、发扬

义乌的经济取得了举世瞩目的成就，一定程度上掩盖了义乌丰厚的历史文化资源，经济的快速发展也挤压了历史文化资源展示的空间。义乌有着近万年的人类活动史、义乌古城有着两千多年的发展史、义乌的商业文化经过了千年的孕育成长，在这漫长的历史中，义乌人对大山水体系的改造利用、对于发展时机的把握都显现出了惊人的智慧。另外，义乌还产生了众多的名人志士，与达摩齐名的梁代三大居士之一的傅大士、唐代诗人骆宾王、抗金名将宗泽、抗倭名将戚继光等，近代又涌现了教育家陈望道、历史学家吴晗等，可见义乌有着丰厚名人文化资源。但是这些资源在经济发展取得辉煌成就的背景下没有得到重视，因此需要通过改造城市，营建能够展示义乌丰厚历史文化资源的空间。

1.2

研究核心内容 及目的

城市建设历史文脉研究须以历史研究为前提，只有在对城市历史文化的特点、价值做出准确的认知和判断的基础上，才能梳理、明晰城市建设文化脉络，进而提出指导空间发展的策略和措施。

1. 研究义乌传统城市格局特色及现状发展特点,挖掘特色价值

通过对义乌传统城市格局、现状发展进行剖析,了解义乌城市的发展脉络,明确义乌城市发展各个时期的典型传统文化及其空间特征。

2. 明确新时代下义乌城市文化提升的发展策略

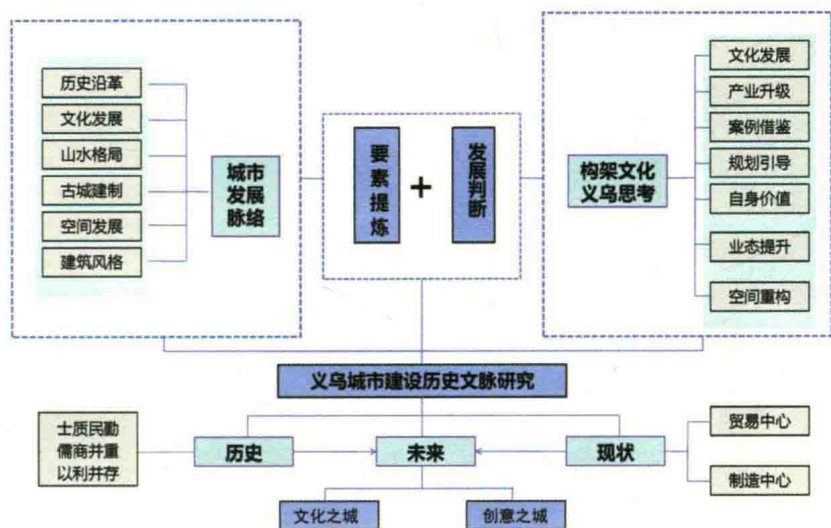
研究义乌城市的典型特征、文化价值及现状发展问题,结合义乌当前建设的实际情况,针对不同发展层面和不同发展区域提出城市空间特色营建的策略,提升城市文化。

3. 提出义乌老城的空间体系调整方案及不同片区空间发展思路

结合特色空间的策略,针对市域、老城区、古城核心区三个层次,从山水格局、核心文化提升、特色廊道建立、功能片区发展、公共环境营建等多个方面提出指导性的空间营建思路,为后期老城改造的具体空间规划设计及实施提供思路指导和借鉴。

1.3

研究框架



▲ 图1-1 文脉研究框架





Chapter 2
第2章

义乌市空间现状及
问题

2.1

整体格局

2.1.1 整体生态格局

义乌处于金衢盆地东缘，东、南、北三面环山，义乌江居于盆地中部，自东北向西南纵穿盆地，市域内水系多从三面山系汇入义乌江，市域内地势大体从东北向西南缓降，内部地势从三面山系向义乌江两侧逐步降低，沿义乌江形成低洼平地，山地、丘陵、平原呈阶梯状分布。山体逐渐降低，形成伸入谷地的绿楔；水系源于高山，汇入江中形成连通廊道；山地、水系、城市互为镶嵌，形成具有义乌地域特色的山水格局。

随着城市的快速发展，城市空间极速扩张，在这样的建设速度和发展状态下，义乌市域内的自然生态格局受到极大的威胁，主要问题表现在：

1. 市域水系网络受到严重破坏；
2. 城市内部原有地势形态被破坏；
3. 城市边缘山地缓丘被破坏侵蚀严重。



▲ 图2-1 义乌市不同空间层次划分

2.1.2 整体城市形态

义乌城市在商贸业引领、贸工同步推进的产业特征，以及外来人数量远超本地人数量的人口特征主导下，建设规模快速扩张，城市的发展也出现很多问题，在城市形态方面，经分析认为主要存在以下三方面：



▲ 图2-2 老城区空间现状



▲ 图2-3 老城区保存现状照片

1. 产业用地推动促使城市用地过度扩张；
2. 快速建设促使城市空间形态严重同质化；
3. 城市中心特色不足，城市精神缺乏承载。

2.1.3 问题总结

近山被蚕食、远山变近山、水系被破坏；城市生态格局受到严重威胁，城市文脉基底被破坏。

义乌城市处于山环水抱之中，山水环境是影响其成长、发展、延续的最基本要素，而现今快速、盲目的城市建设造成了城市外围山系被逐渐蚕食，缓坡山丘不断被推平成为产业用地；内部水系空间被挤压严重，水泥盖板使得城市水系成为地下水沟；不断蔓延的建设侵占大部分绿色空间，公园绿地孤立散落；山系、水系、绿地之间也缺乏联系廊道。

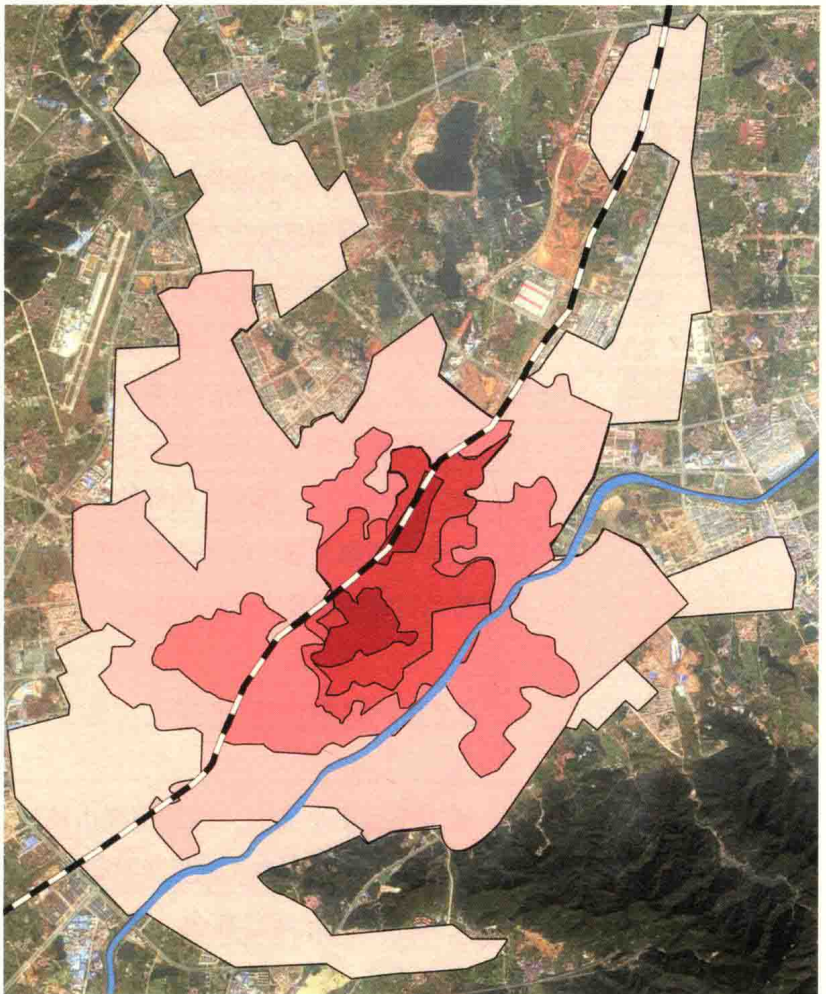
山水格局的破坏直接影响到城市的整体环境和品位，城市文化脉络的延续受到极大挑战，也导致城市文化的提升成为无源之水。



▲ 图2-4 城市不断扩张



▲ 图2-5 水系被挤压



▲ 图2-6 城市空间演变

2.2

城市内部空间

2.2.1 城市发展变迁

在改革开放甚至20世纪90年代中期之前，义乌都是默默无闻的，90年代后期小商品经济的飞速发展才让这个浙中小县逐步成为拥有超过百万常住人口的“世界小商品之都”、浙江省第四大城市。义乌通过实施“兴商建市”战略，以工业化、城市化、国际化和城乡一体化为驱动，快速发展成为全球国际小商品贸易中心，义乌城市面积也在快速发展中不断扩展。然而，城市发展速度的突飞猛进、人口的急速集聚，带来的副作用是城市空间布局凌乱，城市建筑形式多样但无次序，城市景观无特色，城市功能不够完善，城市空间结构调整跟不上产业升级的速度，城市规划跟不上城市发展的速度。义乌城市的急速扩张也使得城市内难觅太多历史痕迹，不了解义乌的人认为义乌与周边地区相比基本上是“文化荒漠”，缺乏历史积淀。而实际上，义乌文化的发展历史相当久远，最新的考古结果证明，义乌地区人类活动的历史可以至少追溯到9000年前的新石器时代；义乌城区内发现的13口战国古井便反映出当时人口规模，说明春秋时期有相当规模的集市痕迹；自秦置乌伤县开始，义乌的城市建设便开始了新纪元，一直延续至今。历史时期义乌城市建设有着非凡的成就，广为流传的东晋“富、贵、贫、贱”四口古井的故事则说明义乌城市发展的规模和社会文明发展的高度，历经千年发展至明清时城市已有相当规模，城制明晰、市井繁荣。然而这些都被义乌近几十年飞跃发展的经济所掩盖，这些在城市发展过程中遗失掉的城市文化正是义乌在未来建设的特色营建中需要传承和发扬的。

2.2.2 城市空间变迁

城市空间由小到大，内部空间由简到繁，商贸业的发展控制了城市的生活形态，城市人文生活空间被严重挤压。

义乌作为国际商贸都会，商贸业主导了城市业态，集中市场、专业街市满布全城，各种商业店铺弥漫于城市中，这样的城市业态也促成了义乌独有的空间形态，城市在快速的商贸业发展中，同质