

日本住宅 解剖图鉴

打造美丽住宅的85个法则

[日] 藤原昭夫 著
张 伦 译



拥有 300 多个
住宅设计经验的
建筑师讲述
住宅设计的奥秘

通过案例的成功之处和不足之处
一起讲述何为美丽而舒适的住宅。
设计师和施工者以匠人之心，守住住宅最本质的东西。

江苏凤凰科学技术出版社

日本住宅解剖图鉴

打造美丽住宅的85个法则

[日] 藤原昭夫 著
张 伦 译



图书在版编目 (CIP) 数据

日本住宅解剖图鉴：打造美丽住宅的85个法则 /
(日) 藤原昭夫著；张伦译. — 南京：江苏凤凰科学技术出版社，2018.1
ISBN 978-7-5537-8700-8

I. ①日… II. ①藤… ②张… III. ①住宅—建筑设计—日本—现代—图集 IV. ①TU241-64

中国版本图书馆CIP数据核字(2017)第279888号

江苏省版权局著作权合同登记号：10-2017-389

85 RULES FOR BEAUTIFUL AND COMFORTABLE HOUSE DESIGN
© AKIO FUJIWARA & YUI-SEKKEI 2016
Originally published in Japan in 2016 by X-Knowledge Co., Ltd.
Chinese (in simplified character only) translation rights arranged with
X-Knowledge Co., Ltd.

日本住宅解剖图鉴 打造美丽住宅的85个法则

著 者 [日] 藤原昭夫
译 者 张 伦
项 目 策 划 凤凰空间 / 李雁超
责 任 编 辑 刘屹立 赵 研
特 约 编 辑 李雁超

出 版 发 行 江苏凤凰科学技术出版社
出 版 社 地 址 南京市湖南路1号A楼，邮编：210009
出 版 社 网 址 <http://www.pspress.cn>
总 经 销 天津凤凰空间文化传媒有限公司
总 经 销 网 址 <http://www.ifengspace.cn>
印 刷 北京博海升彩色印刷有限公司

开 本 889 mm×1194 mm 1 / 16
印 张 12
字 数 150 000
版 次 2018年1月第1版
印 次 2018年1月第1次印刷

标 准 书 号 ISBN 978-7-5537-8700-8
定 价 88.00元

图书如有印装质量问题，可随时向销售部调换（电话：022-87893668）。

目录

第1章

建筑与其用地的深层关系

01 怎样高效使用狭长异型用地?	008
02 什么样的布局才能将狭长用地充分利用起来?	010
03 在建筑物密集地建中庭需要注意哪些地方?	012
04 如何有效利用弧形用地?	014
05 锐角形用地怎样灵活处理?	016
06 东南方向的拐角处位置得天独厚,如何物尽其用?	018
07 低于周边建筑物的广阔用地如何实现最佳应用?	020
08 如何在住宅区打造舒适的别墅?	022
09 如何处理南侧的高石墙?	024
10 建筑用地上的挡土墙不稳定时,如何建造住宅?	026
11 在北道路低3m的用地上如何建住宅?	028
12 如何在不稳定的挡土墙之下建住宅?	030
13 若挡土墙阻碍建筑用地该如何规划?	032
14 有泛滥风险的河川附近如何规划?	034
15 有雨水通道的用地住宅怎样建?	036

第2章

让人感到舒适的布局

16 人为什么要建住宅?	040
17 如何让住宅更清爽、轻快又美丽?	042
18 大空间什么地方安装楼梯?	044
19 如何使车库深处的玄关通道更加明亮?	046
20 如何为后半生建造工作居住一体的住宅?	048
21 1层起居室、餐厅、厨房极易变得单调,如何使它们更加丰富多彩?	050
22 什么样的布局才能让大空间更具特色?	052
23 为什么不选壁炉而选柴火炉?	054

24 如何使 2 层起居室、餐厅、厨房做得更舒适?	056
25 起居室设置在 1 层还是 2 层的决定性因素是什么?	058
26 在用地南侧被堵的情况下, 如何打造开放的起居室、餐厅、厨房?	060
27 如何打造非日常空间?	062
28 如何在墙边建天花板高 1.8 m 的起居室?	064
29 如何让餐厅和日式房间并存?	066
30 将来孩子的房间规划在哪里?	068
31 如何将起居室、餐厅、厨房和儿童房布局在一层?	070
32 榻榻米与现代生活格格不入?	072
33 如何布局规划才能避免被南侧邻居窥视?	074
34 建地下室的时候需要注意什么?	076
35 与子女一同居住的父母的卧室应布局在哪里?	078
36 如何将父母子女两代人的住宅相连?	080
37 父母子女住得近时, 如何建立彼此间“若即若离”的感觉?	082

第五章

上下关系为生活创造变化

38 如何打造一个能传递家人气息的挑空?	086
39 如何避免挑空单调乏味?	088
40 如何处理建筑用地内 1.3 m 的高度差?	090
41 如何巧妙运用建筑用地内复杂的高度差?	092
42 如何让阳光照射到大平房的每一个角落?	094
43 两代人的房间并排布局, 如何突出各自的特征?	096
44 老年夫妇的住宅严禁设置楼梯吗?	098
45 能否在比道路高的用地上, 建出无障碍通行空间?	100
46 如何巧妙利用严格的楼间距限制?	102
47 如何才能使人字形屋顶不那么单调?	104
48 如何克服只有北侧开口的用地局限?	106

第4章

打造美丽的住宅外观（外表·开口）

49 如何不依赖材料做出层次感?	110
50 如何同时满足北侧的观景和采光?	112
51 能否打造出既可避开邻居视线,又宽敞通畅的室内空间?	114
52 如何让观景的优势更加突出?	116
53 如何将宽广的庭园田地和室内连接起来?	118
54 如何让 33m ² 左右的起居室、餐厅看起来更宽敞?	120
55 如何自然地给位于旧街区的住宅配置天窗?	122
56 如何利用窗户突出空间的特点?	124
57 如何巧妙利用南北狭长的用地?	126
58 如何做出一条虽小但富于变化的通道?	128
59 如何整合 4 层钢筋混凝土构造住宅的立面?	130
60 在风格相似的住宅区,如何自然地显示出个性?	132
61 如何打造出两层住宅的特征?	134
62 如何在城市中心的不规则用地上打造立面?	136
63 如何消除大住宅的压迫感?	138
64 如何让两层建筑的立面富于变化?	140
65 考虑到将来,如何实现租赁停车场和住宅共存?	142
66 在狭窄用地,留出建蔽率限制的余地进行建造有什么好处?	144
67 如何在确保 1 层有阳光照射的同时,在 2 层建一个露台?	146
68 如何将中庭做成一个房间?	148
69 如何将分散的庭园与建筑物建立关联?	150
70 有楼间距限制又不挑出屋檐时如何设计?	152
71 怎样让别墅保持新鲜感?	154

第5章

结构和材料提升住宅格调

- | | |
|------------------------------------|-----|
| 72 如何不平整土地就在崖地建别墅? | 158 |
| 73 如何建造,才能在调整温湿度的同时,实现材料的再利用? | 160 |
| 74 如何使闭塞的起居室呈现开放感? | 162 |
| 75 如何不建柱子就在车棚上架屋顶? | 164 |
| 76 如何通过常规建造方法,在没有柱子的前提下架起大屋顶? | 166 |
| 77 如何使内部天花板与屋檐天花板在同一个平面? | 168 |
| 78 如何在没有柱子的情况下建大阳台? | 170 |
| 79 海边的白色小家能否美丽持久? | 172 |
| 80 木造住宅如何建安全的砖砌外墙? | 174 |
| 81 没有屋檐,木制外墙将会怎样? | 176 |
| 82 如何打造一个厚重又沉稳的空间? | 178 |
| 83 如何控制生活中的各种声音? | 180 |
| 84 使用何种材料,才能在不设隔断的情况下,让人仅看到想看到的事物? | 182 |

结语

- | | |
|----------------|-----|
| 85 住宅设计的趣味性和难点 | 186 |
|----------------|-----|

刊登建筑物概要

188

日本住宅解剖图鉴

打造美丽住宅的85个法则

[日] 藤原昭夫 著
张 伦 译

目录

第1章

建筑与其用地的深层关系

01 怎样高效使用狭长异型用地?	008
02 什么样的布局才能将狭长用地充分利用起来?	010
03 在建筑物密集地建中庭需要注意哪些地方?	012
04 如何有效利用弧形用地?	014
05 锐角形用地怎样灵活处理?	016
06 东南方向的拐角处位置得天独厚,如何物尽其用?	018
07 低于周边建筑物的广阔用地如何实现最佳应用?	020
08 如何在住宅区打造舒适的别墅?	022
09 如何处理南侧的高石墙?	024
10 建筑用地上的挡土墙不稳定时,如何建造住宅?	026
11 在北道路低3m的用地上如何建住宅?	028
12 如何在不稳定的挡土墙之下建住宅?	030
13 若挡土墙阻碍建筑用地该如何规划?	032
14 有泛滥风险的河川附近如何规划?	034
15 有雨水通道的用地住宅怎样建?	036

第2章

让人感到舒适的布局

16 人为什么要建住宅?	040
17 如何让住宅更清爽、轻快又美丽?	042
18 大空间什么地方安装楼梯?	044
19 如何使车库深处的玄关通道更加明亮?	046
20 如何为后半生建造工作居住一体的住宅?	048
21 1层起居室、餐厅、厨房极易变得单调,如何使它们更加丰富多彩?	050
22 什么样的布局才能让大空间更具特色?	052
23 为什么不选壁炉而选柴火炉?	054

24 如何使 2 层起居室、餐厅、厨房做得更舒适?	056
25 起居室设置在 1 层还是 2 层的决定性因素是什么?	058
26 在用地南侧被堵的情况下, 如何打造开放的起居室、餐厅、厨房?	060
27 如何打造非日常空间?	062
28 如何在墙边建天花板高 1.8 m 的起居室?	064
29 如何让餐厅和日式房间并存?	066
30 将来孩子的房间规划在哪里?	068
31 如何将起居室、餐厅、厨房和儿童房布局在一层?	070
32 榻榻米与现代生活格格不入?	072
33 如何布局规划才能避免被南侧邻居窥视?	074
34 建地下室的时候需要注意什么?	076
35 与子女一同居住的父母的卧室应布局在哪里?	078
36 如何将父母子女两代人的住宅相连?	080
37 父母子女住得近时, 如何建立彼此间“若即若离”的感觉?	082

第五章

上下关系为生活创造变化

38 如何打造一个能传递家人气息的挑空?	086
39 如何避免挑空单调乏味?	088
40 如何处理建筑用地内 1.3 m 的高度差?	090
41 如何巧妙运用建筑用地内复杂的高度差?	092
42 如何让阳光照射到大平房的每一个角落?	094
43 两代人的房间并排布局, 如何突出各自的特征?	096
44 老年夫妇的住宅严禁设置楼梯吗?	098
45 能否在比道路高的用地上, 建出无障碍通行空间?	100
46 如何巧妙利用严格的楼间距限制?	102
47 如何才能使人字形屋顶不那么单调?	104
48 如何克服只有北侧开口的用地局限?	106

第4章

打造美丽的住宅外观（外表·开口）

49 如何不依赖材料做出层次感?	110
50 如何同时满足北侧的观景和采光?	112
51 能否打造出既可避开邻居视线,又宽敞通畅的室内空间?	114
52 如何让观景的优势更加突出?	116
53 如何将宽广的庭园田地和室内连接起来?	118
54 如何让 33m ² 左右的起居室、餐厅看起来更宽敞?	120
55 如何自然地给位于旧街区的住宅配置天窗?	122
56 如何利用窗户突出空间的特点?	124
57 如何巧妙利用南北狭长的用地?	126
58 如何做出一条虽小但富于变化的通道?	128
59 如何整合 4 层钢筋混凝土构造住宅的立面?	130
60 在风格相似的住宅区,如何自然地显示出个性?	132
61 如何打造出两层住宅的特征?	134
62 如何在城市中心的不规则用地上打造立面?	136
63 如何消除大住宅的压迫感?	138
64 如何让两层建筑的立面富于变化?	140
65 考虑到将来,如何实现租赁停车场和住宅共存?	142
66 在狭窄用地,留出建蔽率限制的余地进行建造有什么好处?	144
67 如何在确保 1 层有阳光照射的同时,在 2 层建一个露台?	146
68 如何将中庭做成一个房间?	148
69 如何将分散的庭园与建筑物建立关联?	150
70 有楼间距限制又不挑出屋檐时如何设计?	152
71 怎样让别墅保持新鲜感?	154

第5章

结构和材料提升住宅格调

- | | |
|------------------------------------|-----|
| 72 如何不平整土地就在崖地建别墅? | 158 |
| 73 如何建造,才能在调整温湿度的同时,实现材料的再利用? | 160 |
| 74 如何使闭塞的起居室呈现开放感? | 162 |
| 75 如何不建柱子就在车棚上架屋顶? | 164 |
| 76 如何通过常规建造方法,在没有柱子的前提下架起大屋顶? | 166 |
| 77 如何使内部天花板与屋檐天花板在同一个平面? | 168 |
| 78 如何在没有柱子的情况下建大阳台? | 170 |
| 79 海边的白色小家能否美丽持久? | 172 |
| 80 木造住宅如何建安全的砖砌外墙? | 174 |
| 81 没有屋檐,木制外墙将会怎样? | 176 |
| 82 如何打造一个厚重又沉稳的空间? | 178 |
| 83 如何控制生活中的各种声音? | 180 |
| 84 使用何种材料,才能在不设隔断的情况下,让人仅看到想看到的事物? | 182 |

结语

- | | |
|----------------|-----|
| 85 住宅设计的趣味性和难点 | 186 |
|----------------|-----|

刊登建筑物概要

188

第1章

建筑物与其用地的
深层关系

建造一栋建筑，要让它给人一种仿佛从地面上长出来一样的感觉。也就是说，建筑要与所在的土地相融，这样的建筑才最自然，才是我们需要的。

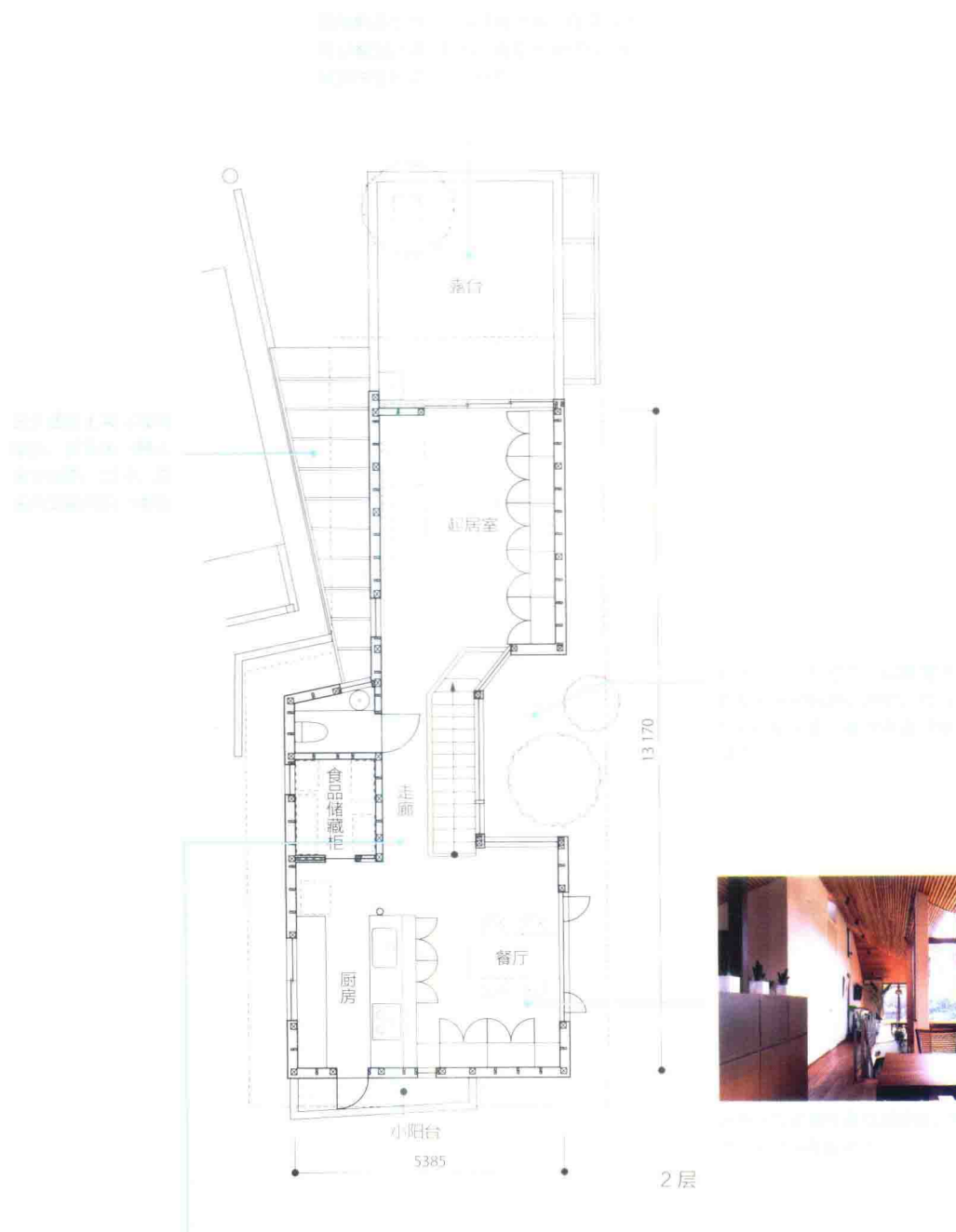
要做到这一点，就要在考量建筑用地周边环境，土地大小、形状、高低，与道路的关系等多个要素的基础上，去探讨建筑最合理的配置和容量。

※ 本书中所有图中标注的尺寸以毫米（mm）计。

A

结合建筑用地，
通过中庭采光，消除闭塞感。

Q 怎样高效使用狭长异型用地？



当用地狭长，宽度、深度均没有富余，又被邻家包围时，各个房间的分配基本已经自然成型。要确保位于深处的起居室符合法规规定的必要采光，则需要建筑物大概中央的位置设置中庭，同时在建蔽率允许的范围内，考虑好优先顺序，从内部开始确保必要的居室。若将并未计算在建蔽率内的车棚及其旁边的通道设置在道路旁边，那么不光法规不允许，建筑用地的余地也所剩无几。

住宅中最舒适的，是客厅式餐厅，这个空间只能设置

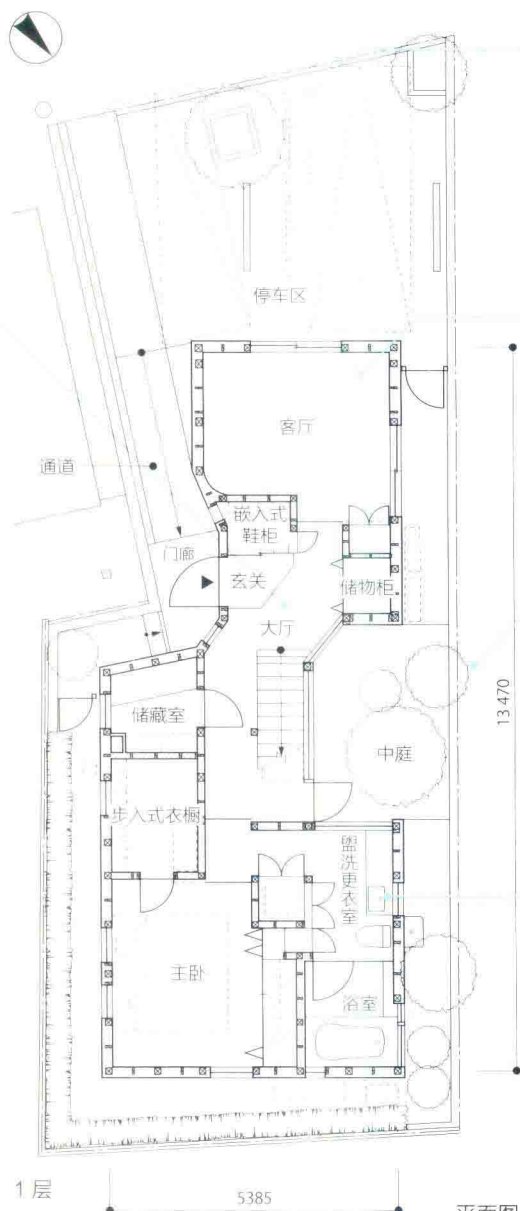


图 1-1-1 真间川住宅外观



图 1-1-2 真间川住宅外观

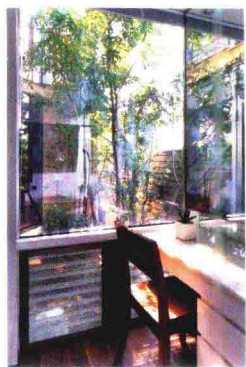


图 1-1-3 真间川住宅内部

在 2 层。若要紧接着这个客厅，在屋外设置一个露台，则只能建在车棚上方，以不算在建蔽率的形式来建造。最后留给设计师的选择，只有中庭的位置和形状。

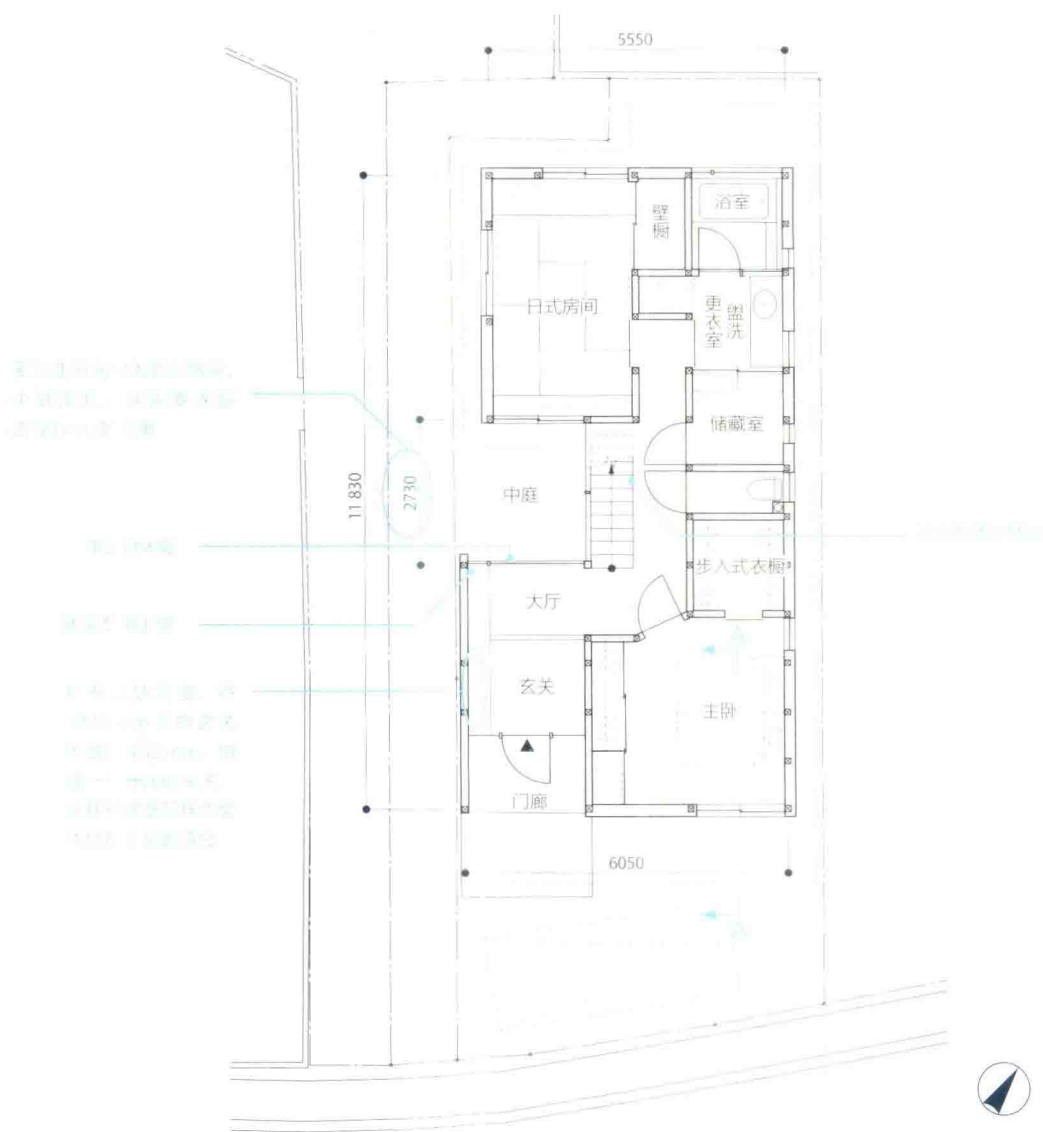
图示案例中，西侧是停车场，所以，该建筑选择了符合法规规定的位置及形状，在西侧设置了一块空地，以增加用地的开放性。当用地稍微有些富余的时候，为了确保即使停车场内有建筑，阳光也能照射到中庭，就不能将中庭南侧的 2 层部分设置为房间，而是应该做成露台等可使

阳光通过的区域，这一点值得注意。若要将设置在建筑物中央的中庭四周用玻璃围起来，并使露台像从停车场上方突出一般，那么建造稳固的墙体就比较难以操作，所以针对这些问题，必须要在基础设计阶段就要想好应对方案。

(案例名称：真间川的住宅)

A 在“U”形平面中充分利用中庭。

Q 什么样的布局才能将狭长用地充分利用起来？



1层

平面图 (1 : 150)

在建筑较为密集有纵深的南侧道路的用地上，南侧有玄关，较难设置太多向阳的房间。1层的走廊、北侧的房间极容易一整天都没有光照。

这种情况下，可在房子中央附近，东西任意一个方向，设置一个“U”形庭园，整栋房子的样态都会发生改变。一打开门廊的门，就是一个可看到庭园的舒适的玄关。将只有踏板的楼梯和走廊沿着庭园设置，所有面对庭园的地方都会变得异常舒适。

构造上，庭园周边较难设置承重墙，因此，施

工费用会有所增加，但光照会有非常大的改善。

这种建造手法中，最重要的一个技巧就是“不建”。换言之，计划建两层，但庭园南侧玄关上不建房间。此法有助于阳光射入庭园，庭园充满生机，使1层北侧的房间也有光照进入。楼梯上的2层不建墙壁，仅设置镂空的扶手，不遮挡视线，起居室也会看起来更宽敞。

(案例名称：镰仓的住宅)