

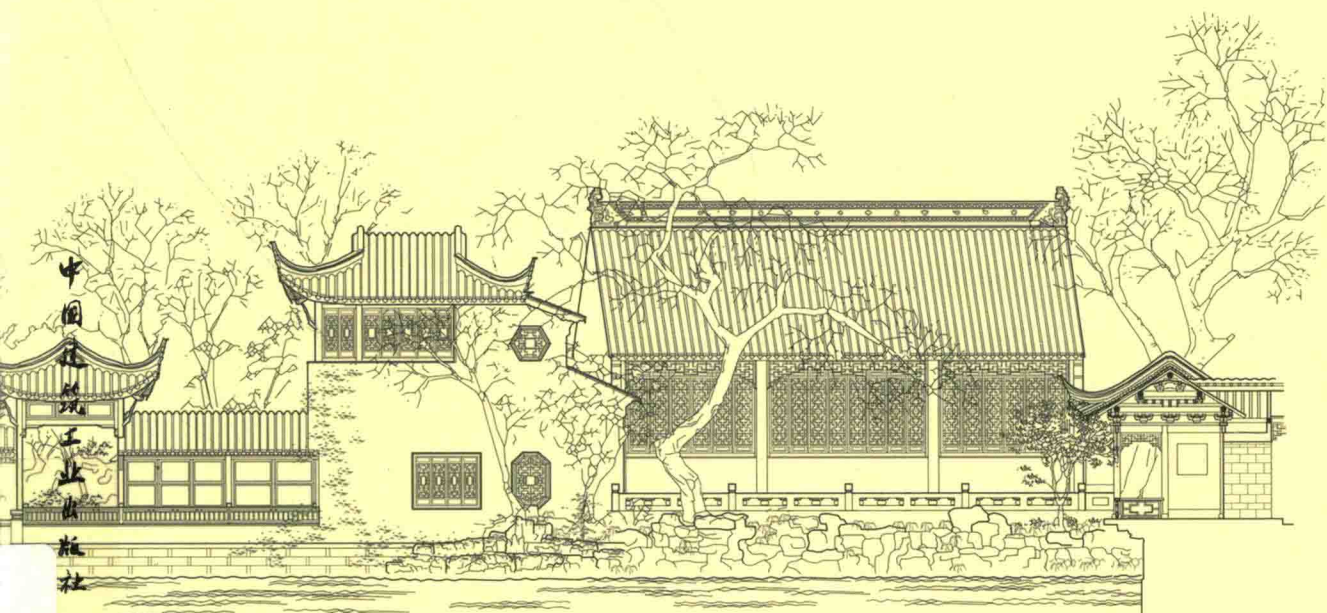
凝固的乐章

——苏州拙政园建筑

NINGGU DE YUEZHANG

SUZHOU ZHUOZHENGYUAN JIANZHU

苏州市拙政园管理处
苏州园林发展股份有限公司
苏州市世界文化遗产古典园林保护监管中心 编著



凝固的乐章

——苏州拙政园建筑

苏州市拙政园管理处

苏州园林发展股份有限公司

苏州市世界文化遗产古典园林保护监管中心

编著

中国建筑工业出版社

图书在版编目 (CIP) 数据

凝固的乐章——苏州拙政园建筑 / 苏州市拙政园管理处, 苏州园林发展股份有限公司, 苏州市世界文化遗产古典园林保护监管中心编著. —北京: 中国建筑工业出版社, 2017.10

ISBN 978-7-112-21217-0

I. ①凝… II. ①苏… ②苏… ③苏… III. ①拙政园—园林建筑
IV. ①TU986.4

中国版本图书馆CIP数据核字 (2017) 第223137号

拙政园是苏州现存最大的私家园林, 宅院一体, 建筑类型齐全, 建筑数量众多, 建筑艺术价值极高。本书收录了拙政园从住宅到园林所有的建筑, 其类型多样而全面。全书从建筑与周边环境的关系、建筑与山水花木等自然造园要素的融合、建筑在园林布局中的作用以及建筑所反映的文化内涵等多方面进行探讨, 全面地阐述了拙政园建筑的独到精彩之处。

本书可供广大风景园林工作者、景观设计师、园林艺术爱好者等学习参考。

责任编辑: 吴宇江 许顺法 李珈莹

责任校对: 李欣慰 关健

凝固的乐章——苏州拙政园建筑

苏州市拙政园管理处

苏州园林发展股份有限公司

编著

苏州市世界文化遗产古典园林保护监管中心

*

中国建筑工业出版社出版、发行 (北京海淀三里河路9号)

各地新华书店、建筑书店经销

北京锋尚制版有限公司制版

北京缤索印刷有限公司印刷

*

开本: 880×1230毫米 1/16 印张: 11½ 插页: 5 字数: 284千字

2018年4月第一版 2018年4月第一次印刷

定价: 125.00元

ISBN 978-7-112-21217-0

(30860)

版权所有 翻印必究

如有印装质量问题, 可寄本社退换

(邮政编码 100037)

本书编委会

主 任：陈大林

副 主 任：孙剑锋 嵇存海 吴琛瑜

成 员：杨唯贤 朱伟娟 周 益 钮 嵘 朱海俊 张玉君

编 写：詹永伟 黄 勤 盛兰芝

顾 问：曹林娣

参加测绘人员：黄 勤 盛兰芝 顾兆明 吴 艳 王 倩 王晓苍 罗 毅 徐方宇 许 刚
徐 敏 徐 越 丁 飘 钱哲煜 时苏虹 姜 睿 徐 珂 高颖等

主要照片提供人员：左彬森 詹永伟 虞俏男

文稿整理与版式设计：许露莹

序

《凝固的乐章——苏州拙政园建筑》，是迄今第一部分分析现存拙政园建筑的专著。该书有理论的概括，有细腻的结构剖析，绘有局部平面图、单体的测绘图，附以精美的照片，资料翔实，持论言辞凿凿，水到渠成，开卷有惊喜！

拙政园，自明正德始建至今，虽“平泉甲第频更主”，但这方“昔贤高隐地”，诗文佳话映照古今！今天，拙政园位列中国四大名园、世界文化遗产名录，无疑是中华民族的文化经典，流淌着中华民族的血液！

以中唐白居易为代表的中国士大夫把“外适内和”视为人生最根本的享受，彻底摆脱神学独断的生活信念，突出“以人为本”的精神。强调艺术的一般日常情感的感染作用，情理结合，欢歌在今日，人世即天堂。

以宅园为特点的拙政园，园中舞榭歌台、厅堂亭阁，皆为茅茨土阶的“木头史书”，亲和力极强，是世界原生型六大建筑文化之一^①，具有独特风格的建筑空间和装饰艺术，魅力纷呈，典范性地体现了中华农耕民族“生活最高典型”：生活的艺术和艺术的生活，一种最富有生态意义的生存哲学，集中了中国古代文人几千年积累的摄生智慧。

拙政园作为“可居”、“可望”、“可行”、“可游”的中华名园，其建筑务必同时满足人们生理需求和精神享受。“堂以宴、亭以憩、阁以眺、廊以吟”，为了居住、读书、作画、抚琴、弈棋、品茶、宴饮、憩游等生活需要，构建了厅、堂、轩、斋、馆、亭、台、楼、阁、榭、舫等丰富多彩的单体建筑。

这些建筑，“不但位置、形体与疏密不相雷同，而且种类颇多，布置方式亦因地制宜，灵活变化”^②，楼无同式、廊不重形、亭避重样，“不拘成见，一榭一桷，必令出自己裁”^③，绝不会令人产生审美疲劳。

吴地夏季气候闷热，故园内厅堂建筑多采用回顶、卷棚、鸳鸯诸式，以利通风，建筑形制也有法无式：

屋顶有歇山、硬山、悬山、攒尖等形式；篷顶有鹤颈一枝香轩、船篷轩、菱角轩、茶壶档轩等；渊源于压火的鸱吻衍为等级语义，由于历史原因，拙政园尚有哺鸡、如意、纹头，乃至龙吻诸式；廊，有爬山游廊、空廊、卧水廊、回廊、楼廊、抄手游廊，各呈特色，个性鲜明；造式无定的小亭，攒尖“笠亭”、凹形扇面“与谁同座”亭、与两侧廊屋顶相连的“涵青”半亭；鸳鸯厅，有三十六鸳鸯馆的“重轩鸳鸯厅”，称为“满轩”，有住宅东花厅的鸳鸯花篮厅；建筑开间也不拘传统奇数，海棠春隄采用东大西小两开间……

① 侯幼彬. 中国建筑美学. 黑龙江科技出版社, 1997年版, 第1页。

② 刘敦桢. 苏州古典园林. 第32页。

③ 李渔. 闲情偶寄。

中国的住宅，不仅是“居住”的容器，更是“礼的容器”，是中规中矩的礼式建筑，“顺天理，合天意”。《周易·家人卦》《象》曰：“家人，女正位乎内，男正位乎外。男女正，天地之大义也。家人有严君焉，父母之谓也。父父子子、兄兄弟弟、夫夫妇妇，而家道正，正家而天下定矣。”

拙政园住宅建筑，坐北面南，纵深四进，有平行的二路轴线，主轴线由隔河影壁、船埠、大门、二门、轿厅、大厅和正房组成，侧路轴线安排了鸳鸯花篮厅、花厅、四面厅、楼厅、小庭园等，两路轴线之间以狭长的“避弄”隔开并连通。住宅大门偏东南，避开正南的子午线，因这是封建皇权与神权专用。

这样，从建筑造型到色彩、布局，都被赋予了秩序感，显得均衡、整肃、谐调，呈现出对称的结构美和典雅庄重之美，体现了儒家“尊尊、亲亲”的宗法思想，大大加深了建筑美的深度和广度。

花园则为活泼多姿的杂式建筑，花间隐榭，水际安亭，旷奥得宜，藏露旷奥、疏密得宜、曲径通幽、柳暗花明，令人目不暇接，诠释着儒道哲学；

虽然山水园并非如欧洲古典园林以建筑为中心，但从局部讲，又往往成为景域构图的中心。拙政园中部“远香堂”居中心主位，位于中园南北向主对应线和东西向对应线上，并以南北东西向的平行次对应线烘托，其他建筑香洲、荷风四面亭对之呈宾主揖拱之势。回廊曲桥，紧而不挤。远香堂北，山池开朗，池中三岛东西排开，展高下之姿，兼屏障之势。疏中有密，密中有疏，弛张启阖，两得其宜^①，池水渺然，加上远借北塔，更现旷远。

园内用围墙、土岗、假山、树木、复廊等作为间隔，形成枇杷园、听雨轩、海棠春坞、玉兰堂等园中园，成为日本学者横山正描述的：“一进一进套匣式的建筑，一池碧水，回廊萦绕，似乎以至园林深处，可是峰回路转，有时一处胜景，又出现了一座新颖的中式中庭，忽又出人意料的出现一座大厦。推门而入，又有小小庭院。像这里已到了尽头，谁又知出现一座玲珑剔透的假山，其前又一座极为精致得厅堂……这真好似在打开一层层的神秘的套匣。”^②

人之奥如，出之旷如，极富节奏感和韵律美，确如德国哲人约翰·沃尔夫冈·冯歌德所说：建筑是冻结了的音乐，时而悠扬如溪流潺潺，时而高亢仿佛山摇地动，美妙的音乐像磁石一样，能让你展开想象的翅膀。

建筑自然化是中国园林基于“天人合一”哲学思想的基本特征。

拙政园中的亭榭轩廊，向大自然敞开。厅堂多落地长窗和四面有窗的“四面厅”。窗是

① 童隽. 江南园林志. 中国建筑工业出版社, 1984年版, 第8页。

② 《美学文献》第一辑. 北京: 书目文献出版社, 1984年版, 第425页。

中国建筑艺术的“呼吸器官”和“视觉器官”，“四面有山皆入画，一年无日不看花”，人在画中游！

山水园中，“凡诸亭、槛、台、榭，皆因水为面势”^①，“危楼跨水，高阁依云”，“围墙隐约于萝间，架屋蜿蜒于木末”，人与自然融合无间。

拙政园的建筑，既有彻底的符合目的性，又有艺术的完美，既高尚素朴而又轻巧美妙，既能悦耳悦目，又能悦心、悦志、悦神，请看其美的形姿：

飞动之美。建筑作为一种广义的造型艺术，偏重于构图外观的造型美，波浪线和蛇行线组成的最美的曲线美，它引导着眼睛作一种变化无常的追逐，舒展自如，毫无局促之感，令人感到自由自在。“如鸟斯革，如翬斯飞”的戗角、柱间微弯的吴王靠、状若飞虹落水的“小飞虹”、蜿蜒水面的曲桥、蜿蜒无穷的云墙、高低起伏的爬山廊、波形水廊……

虚无之美。“山实，虚之以烟霭；山虚，实之以亭台”（笪重光《画筌》），虚实相生，无画处皆成妙境。这种“有无”的辩证哲学理念在园林中通过借景的艺术手法得到了广泛的运用：“得景则无拘远近，晴峦耸秀，绀宇凌空。极目所至，俗则屏之，嘉则收之，不分町疃，尽为烟景”^②。

诸如利用空廊、洞门、空窗、漏窗、透空屏风、榻扇等，形成隔而不隔、丰富多彩、跌宕起伏的园林空间序列，远翠阁，见山楼，“纳千顷之汪洋，收四时之烂漫”；“倘嵌他人之胜，有一线相通，非为间绝，借景偏宜”^③，北寺塔的借景即为佳例。“于有限中见到无限，又于无限中回归有限”，悟宇宙盈虚、体四时变化，使生意盎然的自然美融于怡然自乐的生活美境界之中！

意境之美，建筑作为具有审美功能的精神性产品，是文人们创造理想美境界的特殊语言，通过能工巧匠们将这些浪漫情思融进建筑造型与构件之中，系之抒情品题：

中部西北角的“见山楼”，让人联想起陶渊明“采菊东篱下，悠然见南山”的悠闲；

跨水而踞的“小沧浪”，与“清斯濯纓，浊斯濯足”的处世信条联系起来；

面对荷花池的“远香堂”，仿佛就到了周敦颐的“濂溪乐处”；

临水船舫“香洲”，“香飘杜若洲”，采而为佩，爱人骚经；偕芝与兰，移植中庭；取以名室，惟德之馨；

西部假山之巅的“宜两亭”，“绿杨宜作两家春”，蕴含睦邻友好的情感；

……

无论是大木作的框架构件或承重的结构用木上的精致的雕刻，还是秀美的建筑内外檐装修，都能寓善于美，且寓美于功能之中，借助幻想的象征力以诉之于人类直观的心灵与情绪意境。

建筑装饰题材表达了人们对福、禄、寿、喜、财的祈求、对生命的礼赞等，体现了中华先人强烈的生命意识。如留听阁“喜鹊登梅，松竹长青”飞罩，松皮斑驳，竹枝挺拔，梅花拈撰，山石罅空圆滑，鸟雀栩栩如生，寓意长寿，喜上眉梢。

至于那些字画、插屏、书条石、裙板雕刻等典雅装饰品，既起到建筑内部分隔空间的

① 文徵明. 王氏拙政园记（见《拙政园志稿》第73页）。

② 计成. 园冶·兴造论. 中国建筑工业出版社，1998年版，第47~48页。

③ 计成. 园冶·相地。

作用，更有崇文重德的教育熏陶作用，既能“养目”，又以“养心”。

本人作为一名古典园林膜拜者，经常在拙政园美轮美奂的楼台中徜徉、欣赏，今手捧书稿，有幸先睹为快，仿佛穿越于拙政园亭台楼阁之间，心灵沉浸在美的甘露之中！故略赘数言，热烈庆贺此书出版！

曹林娣丁酉年于苏州南林苑寓所

目录

序

上篇 总论

一 历史·····	2
二 风格·····	3
三 文化·····	4

中篇 布局

四 宅园一体·····	12
五 融于山水·····	14
六 围合庭院·····	22

下篇 类型

七 厅、堂、馆、轩·····	30
八 楼阁·····	93
九 榭与舫·····	115
十 亭·····	123
十一 廊·····	161

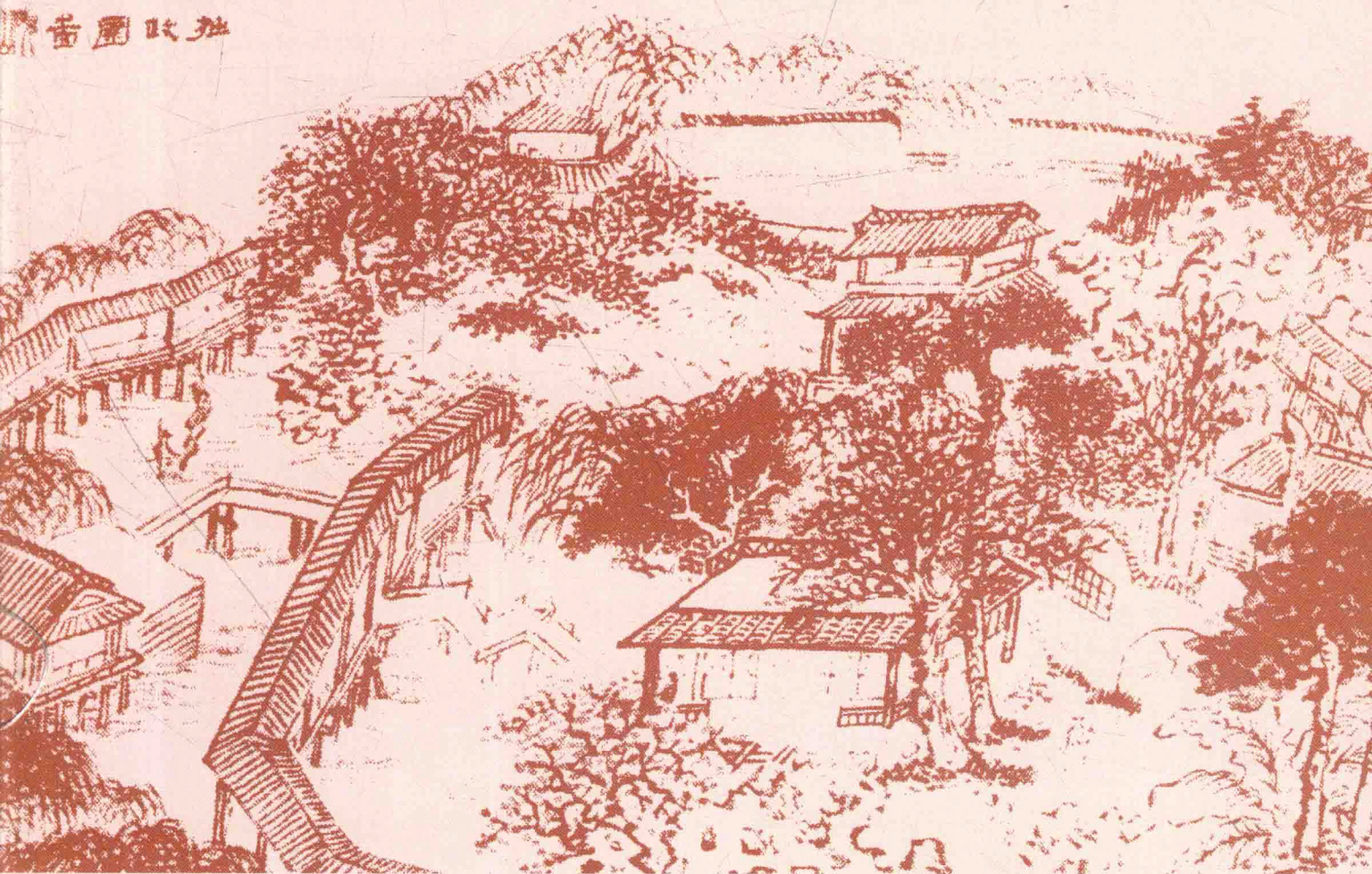
附录 图版目录·····	171
--------------	-----

参考文献·····	173
-----------	-----

后记·····	174
---------	-----

总论
上篇

岳麓出版社



一 历史

中国古典园林是具有高度艺术成就和独特风格的园林艺术体系，在世界造园史上与西亚的伊斯兰园林、欧洲的古典园林并称为世界三大造园体系。而以北京、承德为代表的皇家园林和以苏州为代表的私家园林是中国古典园林的典范。

始建于明中叶（16世纪初）的拙政园是苏州现存园林中面积最大的园林，距今有400多年的历史，是苏州著名古典园林之一，也是江南古典园林杰出的代表作品。1961年拙政园与留园、颐和园、承德避暑山庄同被国务院公布列为全国重点文物保护单位。1997年苏州拙政园与留园、网师园、环秀山庄被联合国教科文组织作为苏州园林典型例证列入世界文化遗产名录，2000年又增补沧浪亭、狮子林、艺圃、耦园、退思园列入世界文化遗产名录，拙政园以其历史悠久，意境深远，构筑精致，造园艺术文化内涵丰富而成为苏州众多古典园林的典范和代表，成为全人类的艺术瑰宝。

拙政园园址在三国东吴、唐末时曾为私宅，元末为大弘寺，明正德年间（公元1506—1521）御史王献臣罢官还乡，占寺地扩建，历时20年成园。取西晋潘岳《闲居赋·序》中“灌园鬻蔬，以供朝夕之膳……此亦拙者之为政者也”意，名拙政园。之后，多次更换园主，或为官僚地主私园，或为官署的一部分，或散为民居，其间经过多次改建，新中国成立前全园已形成相互分离自成格局的三部分。中部仍沿用拙政园名称，西部为补园，东部原为“归田园居”，已荒芜。新中国成立后中部和西部全面整修，东部新建，三园合并为整体。拙政园住宅坐落在园的南面，晚清时由东向西依次为张之万宅、忠王府、张履谦宅三部分，现东部已并入拙政园，展现了宅园的整体格局。中部现为苏州博物馆旧馆部分，西部已改建为苏州博物馆新馆部分。

根据明代文徵明所作的《王氏拙政园记》、《拙政园图册》与题咏的记载，明中叶建园之始，利用城市隙地，“稍加浚治，环以林木”，园内建筑物稀疏，而茂树曲池相连，建成一个以水为主的风景园，《拙政园图册》中少数建筑的名称沿袭至今（图1-1、图1-2）。

据记载，清中叶乾隆、嘉庆间，园中部曾两次在原有基础上修复，并未大规模改建。在稍晚时期所作拙政园图中，远香堂、枇杷园、柳阴路曲、见山楼的位置和现在大致相

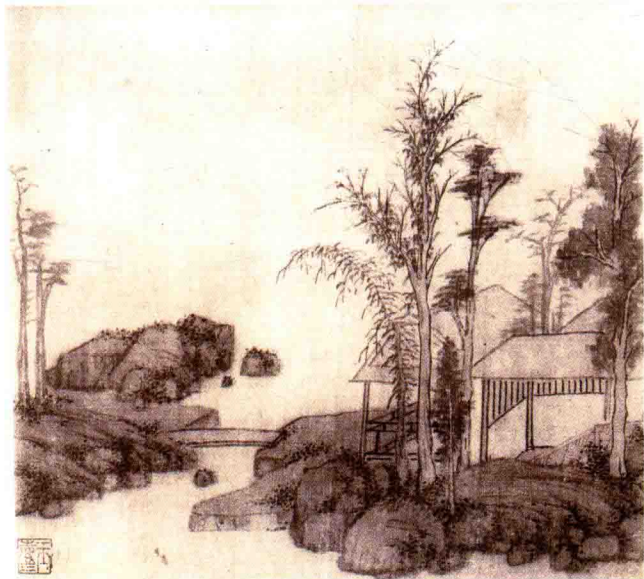


图1-1（明）文徵明《拙政园图》

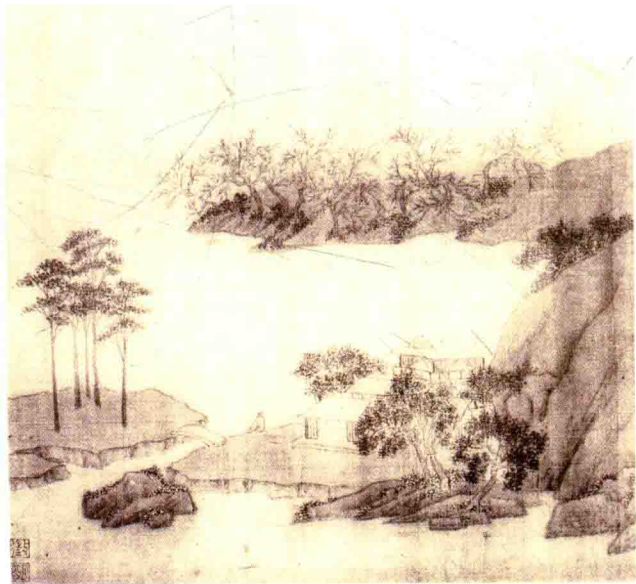


图1-2（明）文徵明《拙政园图》

同，只是雪香云蔚亭处建有一楼，并有水廊向南延伸，而无荷风四面亭。据此推论，现在的建筑基本上是清代后期的面貌。

西部的现存面貌，大致是清末光绪三年（1877）张履谦购得后修建而成。张履谦的《补园记》中说：“宅北有地一隅，池沼澄泓，林木蓊翳，间存亭台一二处，皆欹侧欲颓，因少葺之，芟夷芜秽，略见端倪，名曰补园。”书中对西部原有建筑仅一句带过，没有说原有哪些建筑，也没说新建了哪些建筑，关于这方面的情况缺乏记载。张氏后人张岫云编著《补园旧事》中只明确写出卅六鸳鸯馆是1892年建成，修建略晚。

东部归田园居旧址久已荒废，现布局平冈草地为主，新建厅、轩、榭、亭，名称仍沿用王心一“归田园居”的旧称，似存旧时风貌。

二 风格

苏州园林建筑具有轻盈、通透、素雅的风格，其形成的因素是多方面的。

苏州园林自由灵活而又有“章法”的总体布局，使人工的建筑和自然的山、水、花木构成融为一体，“虽由人作，宛自天开”。

以建筑围合而成的小院，其建筑内外空间的处理大都开敞流通，便于赏景。尤其是空廊、洞门、空窗、漏窗的应用，使建筑之间，建筑与景物之间，既有分隔，又能有机联系，融为一体。因此，单体建筑与建筑群都显得轻灵、通透。

苏州园林建筑除少数主要厅堂外，为适合日常起居生活，一般体量都不大，注重和山、水自然环境的融合。拙政园只有中部远香堂和西部卅六鸳鸯馆，两主体建筑的体量较大，其余建筑的体量以小型居多（不包含新建东部和住宅部分），建筑的形式与组合都显得轻巧、玲珑、富于变化，建筑尺度宜人，富有生活气息。

《营造法原》一书对苏州地区民间建筑的营建架构和技术做了系统总结，具有指导和法则的作用，但苏州园林建筑因注重和环境的融合，建筑不拘于形制，平面开间、建筑高度和屋顶形式，都依据环境而定。梁架采用斗拱的极少，梁架结构在构造与装饰上有许多特色，以简练取胜，反映了苏州地域文化雅致精巧的一面。如拙政园中部海棠春坞因西临土山、地形局促，平面不按常规为奇数开间，而是面阔较小的一大、一小两开间。《营造法原》中将平面正间和次间的宽度比例定为1:0.8，但拙政园中一些建筑多增大正间的宽度比例，使建筑显得宽敞，并宜于赏景。苏州园林楼阁都不高，注重和环境的协调，楼阁底层和上层檐口高度比例多小于1:0.8，有的甚至更小，上层檐口较低，使楼阁体型更显轻盈。楼阁上层檐高虽较低，但因梁架空间开敞，并不觉得压抑，见山楼、倒影亭、浮翠阁都是佳例（图2-1、图2-2）。

传统建筑的梁架正间都采用抬梁式，以利于布置家具和使用，空间显得开敞，山墙采用穿斗式，柱和墙体结合，加强梁架的稳定性。但苏州园林建筑的山墙多采用无脊柱的梁架，墙上辟窗，有利于赏景，使建筑显得开敞、轻盈。

屋顶是中国古代建筑富有艺术表现力的最引人注目的部分。苏州园林建筑由于地处江南，气候较北方温暖，屋面瓦下不铺灰砂，屋顶轻薄，翼角起翘翩翩欲飞，成为苏州园林建筑形成轻盈、通透、素雅风格的因素之一。

色彩是建筑艺术美的表现之一。“苏州园林建筑的色彩多用大片粉墙为基调，配以黑灰

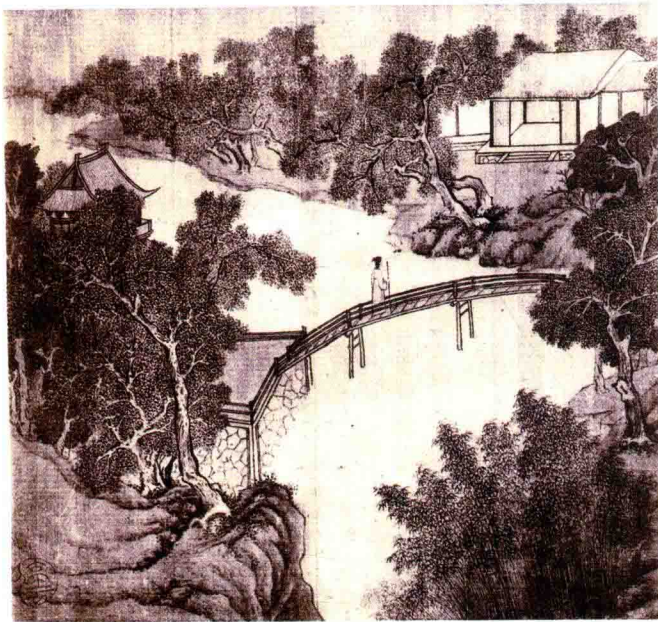


图2-1 (明)文徵明《拙政园图》



图2-2 (明)文徵明《拙政园图》

色的瓦面，栗壳色梁柱、栏杆、挂落，内部装修多用淡褐色或木纹本色，衬以白墙与水磨砖所制灰色门框窗框，组成比较素净明快的色彩。”（引自刘敦桢《苏州古典园林》）这和北京宫苑建筑以黄色和红色为主的色调形成强烈的对比，显示了不同的风格和内涵。

三 文化

苏州园林属于中国山水园的范畴，但它具有人文山水园的特性，苏州园林的主人大都是文化艺术修养很高的士大夫文人，他们能诗文，擅作画。而山水诗、山水画、山水园同出于自然山水之源，它们相互影响、渗透。因此，造园必然营造出能满足自己对山水美要求的居住环境，并显示他们的思想情趣。有些园主亲自参与设计，有的请画家参与设计。明代吴门画派的代表人物文徵明所写《王氏拙政园记》描述了园内的景色，并绘制了“拙政园卅一景图”。

中国士大夫的人生具有两面性，“达则兼济天下，穷则独善其身”，苏州园林的一些主人就是被贬官、仕途不得意而隐退的人，这可以从园名上反映出他们的心态。除拙政园的园名外，艺圃、网师园、退思园等园名也是园主退隐山林的心态的寓意。壶园、蜗庐、勺园、小园、萑园、半园、残粒园等园名，则表现了园主不求大、不求全的淡泊心态（图3-1~图3-4）。

苏州园林许多景区的主题都与古典诗文有千丝万缕的联系，有的直接源于古典诗文，原拙政园东部的“归田园居”就是陶渊明所写的《归田园居》诗五首的物化。小沧浪跨于水面上，取《楚辞·渔父》“沧浪之水清兮可以濯我缨；沧浪之水浊兮，可从濯我足”句意，寓归隐之意。远香堂面临荷池，取自北宋周敦颐《爱莲说》中“予独爱莲之出淤泥而不染，濯清涟而不妖，中通外直，不蔓不枝，香远益清，亭亭净植，可远观而不可亵玩焉”句意。梧竹幽居亭旁种植梧桐和竹子，取唐代羊士谔《永宁小园即事》的诗句：“萧条

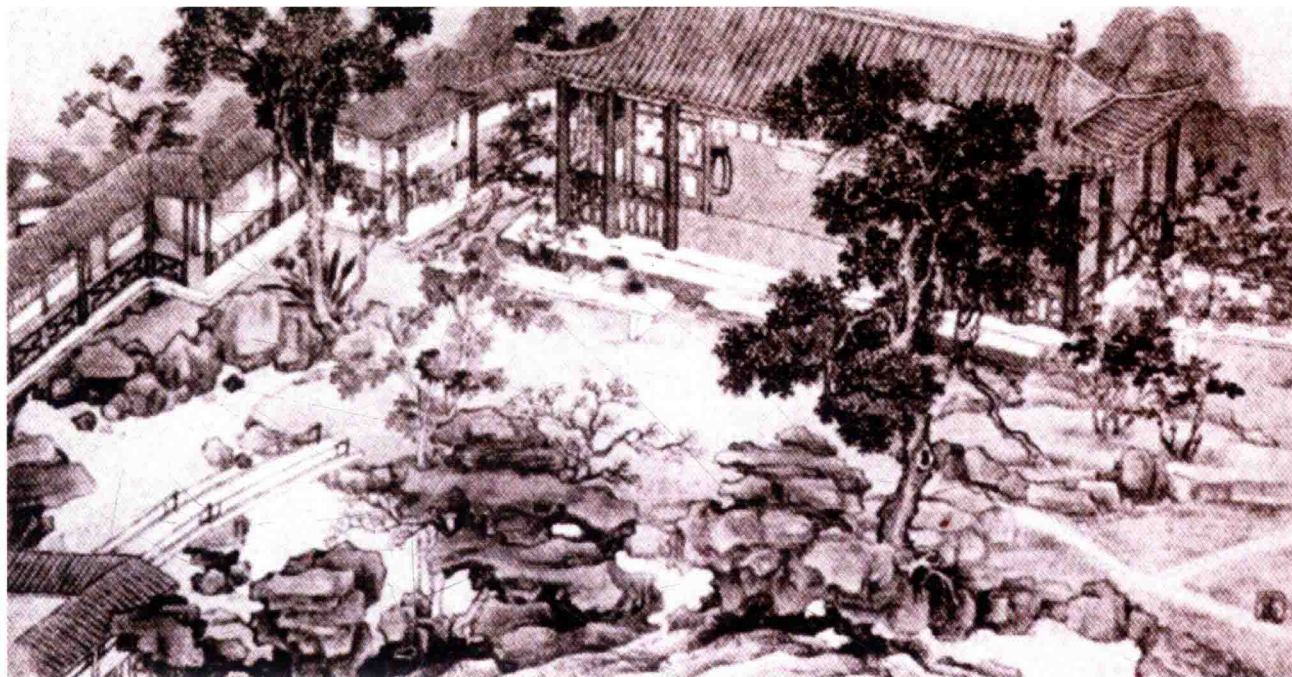


图3-1 (清)吴俊《拙政园图》

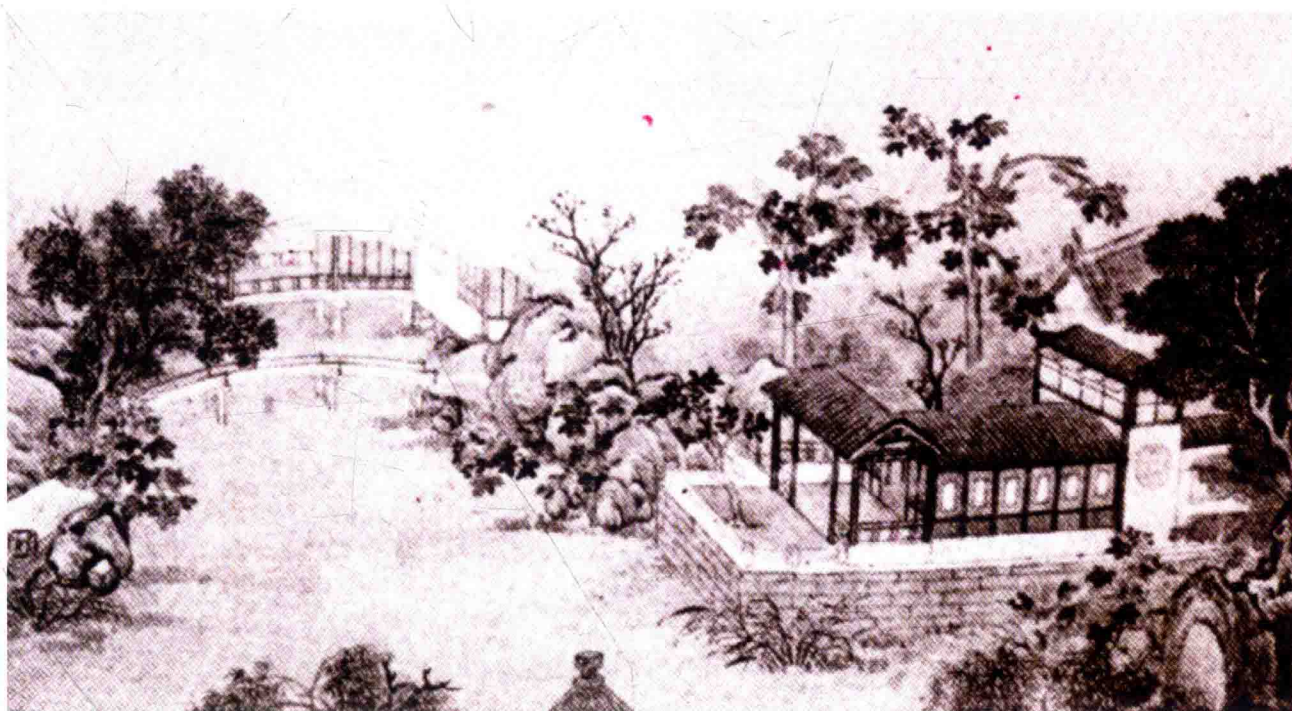


图3-2 (清)吴俊《拙政园图》

梧竹月，秋物映园庐。”显示幽静的环境，并衬托出园主闲适悠然的心情。

匾额题刻，正是将园林中这些虚实之景以及文人的情思系此一词，来表达其深邃的立意、含蓄的意境和高雅的情调，从而拓展并且强化和充实了景境，内在的生命意蕴。有的泉石生辉，意趣超妙；有的寸山多致，片石生情，催发幽思；有的佛理禅趣，忘机脱俗；有的前贤遗韵，清芬奕叶。匾额又是高雅的文化向导，藻绘点染，赋形擒彩，传递既定的

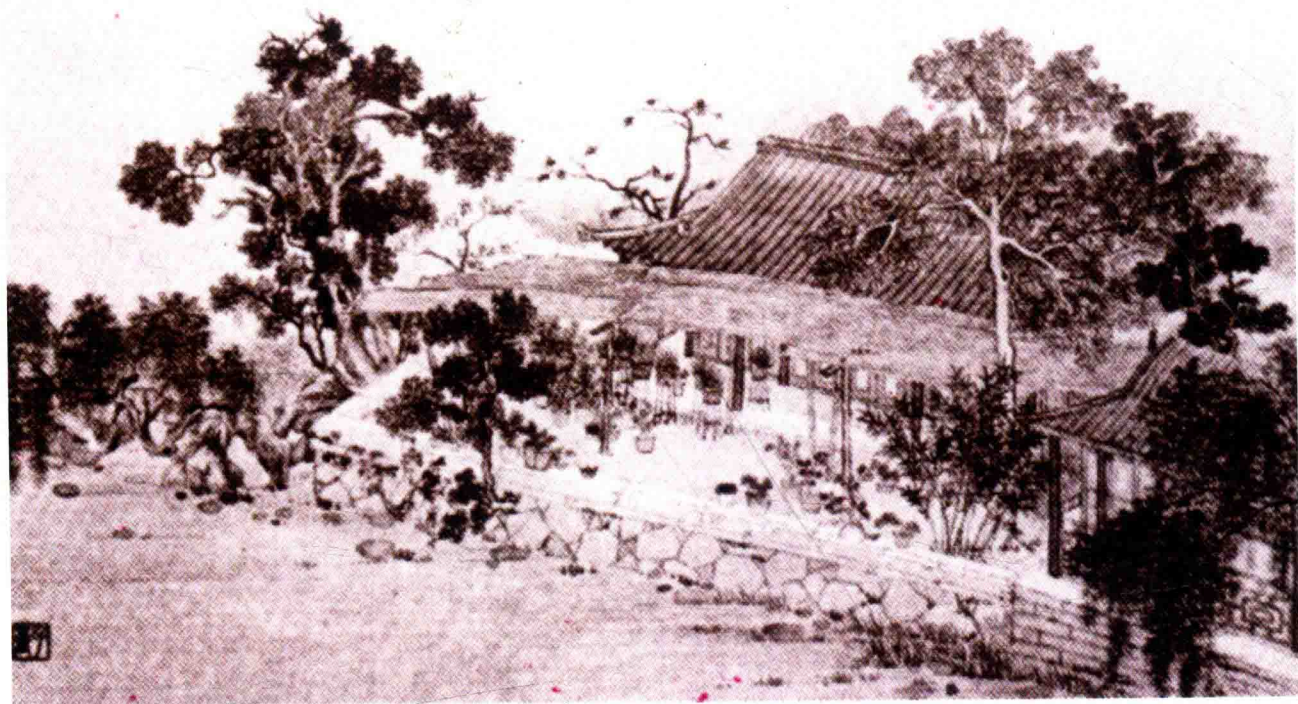


图3-3 (清)吴俊《拙政园图》

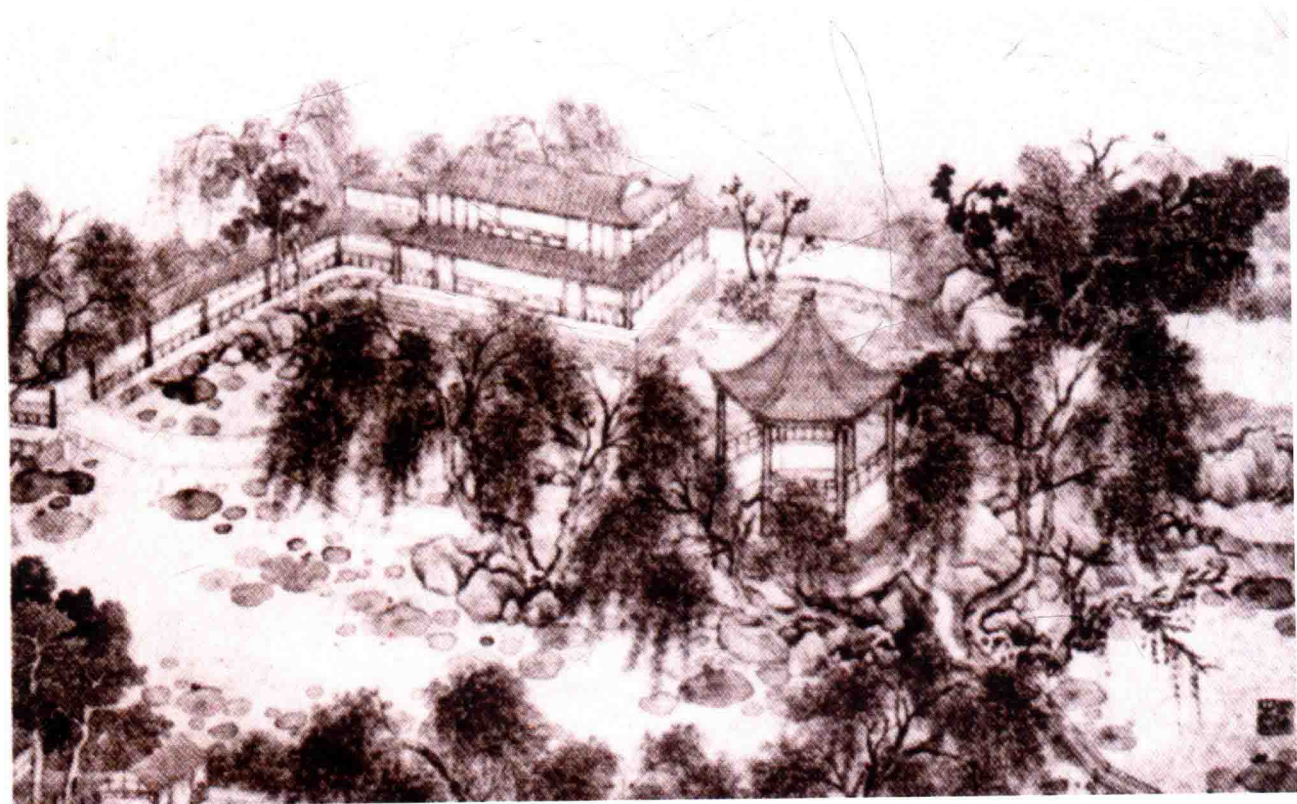


图3-4 (清)吴俊《拙政园图》

意境信息，延引游人进入无限的艺术天地。

建筑的楹联是随着骈文和律诗成熟起来的，一种独特的文学形式，讲究骈丽对仗，音调铿锵、节奏优美，融散文气息与韵文的节奏于一体，浅貌深衷，蓄音深远。“拙政园中的楹联内容异彩纷呈，意象纵横：或描摹形神，挥洒淋漓；或景融哲理，余香袅袅；或感事抒怀，述志道情；或记事励德，启迪心性；或述古道今，情思悠悠。”士大夫文人从自然社会中感悟到的人生真谛、宇宙隐语以及内心情思，借助这高言妙语而物态化，从而感性地呈现在我们的面前。

苏州园林建筑外檐装修、内檐装修的形式、图案、花纹，既展现了古代建筑的精湛技艺，也体现了中国传统文化心理，更可以看到吴中文人审美的艺术心态。士大夫文人虽然竭力标举高雅脱俗，但他们毕竟生活在人间，有七情六欲，有生活企求和理想，士大夫文化与民俗文化相互渗透。所以，图案花纹中有可如人意的“如意”，万德吉祥的“卍”字，象征多子的“石榴”，多福的“佛手”，多寿的“松鹤”，多禄的“柏鹿”等，表达了祈求吉利的心理。不论是动物、植物，或是几何纹、文字、器具等，都是借形寓意等手段，表达了对福、禄、寿、喜、财的祈求。

“陶融自然，醉心风月”，这是我们从建筑装修中看到的吴中文人又一生活情趣。这些自然式的植物形图案、动物形图案，与自然式的园景水乳交融，是园林建筑自然化的艺术手法，它有助于创造引人遐想的自然氛围（图3-5）。

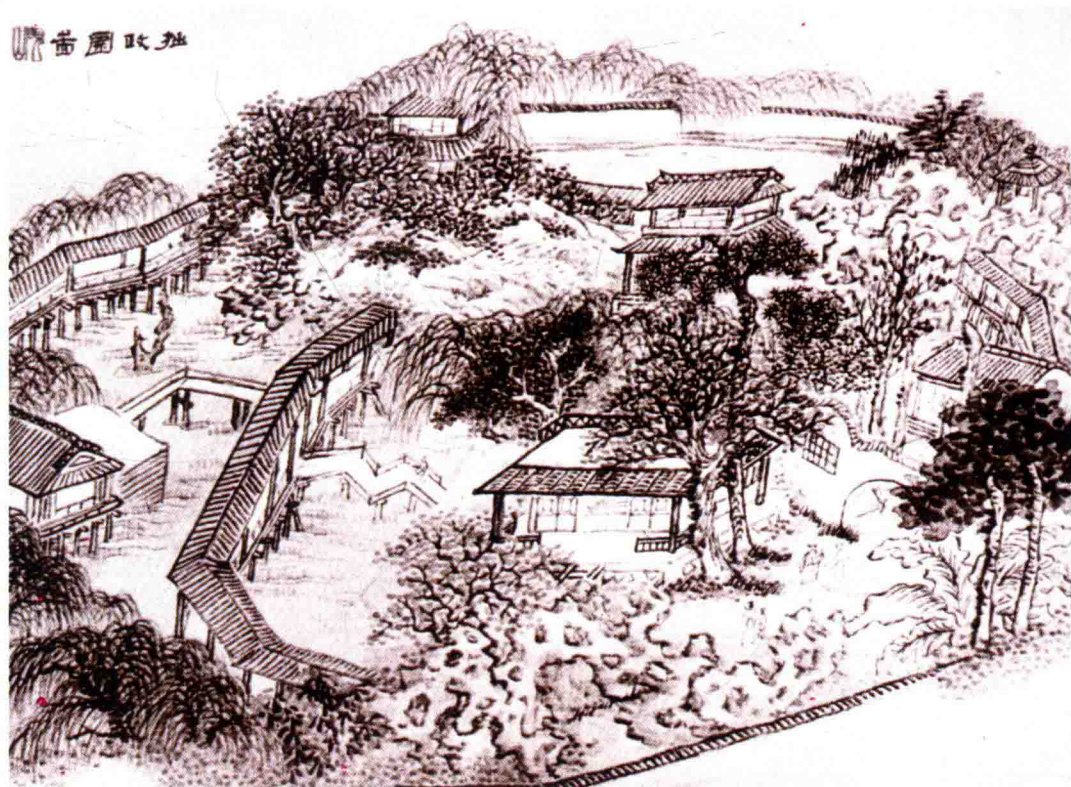


图3-5 (清)汪鋈《拙政园图》