

式空间

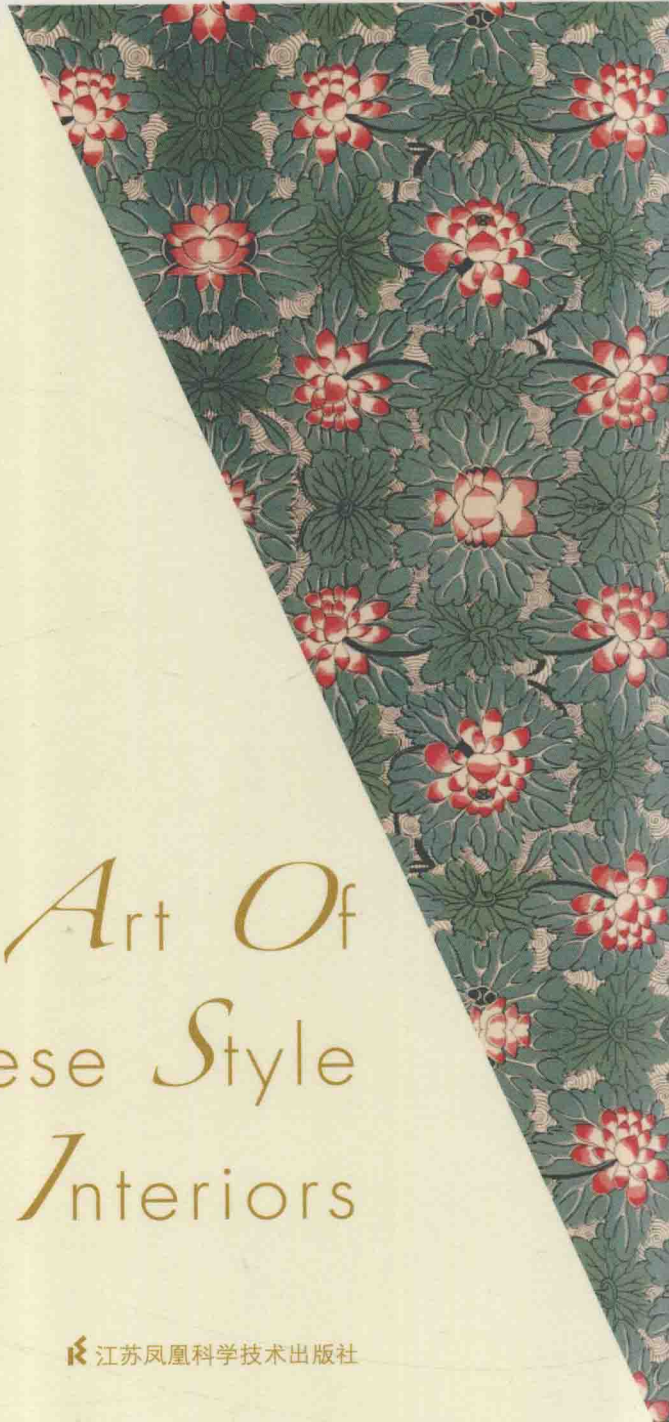
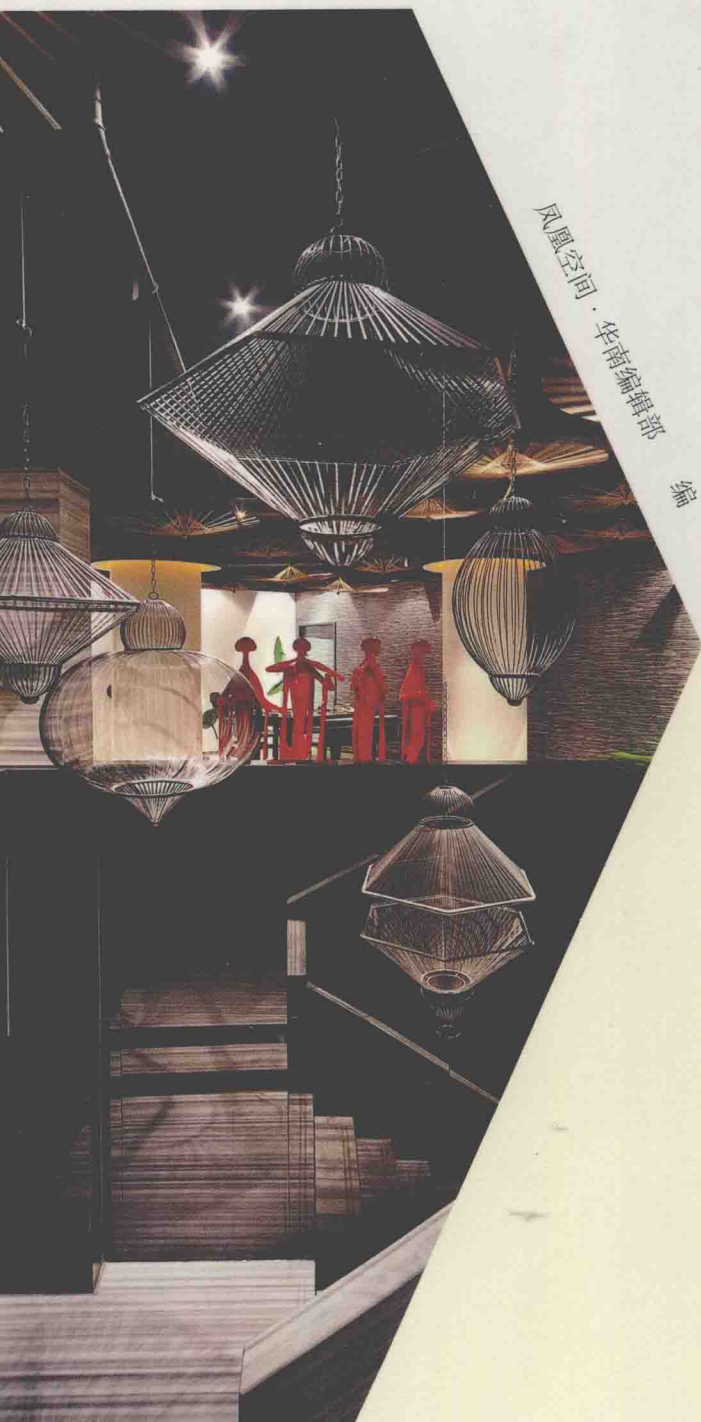
中

凤凰空间·华南编辑部

编

*The Art Of
Chinese Style
Interiors*

江苏凤凰科学技术出版社



中

式空间



凤凰空间·华南编辑部 编

The Art Of
Chinese Style
Interiors



图书在版编目 (C I P) 数据

中式空间 / 凤凰空间·华南编辑部编. —南京:
江苏凤凰科学技术出版社, 2014. 9
ISBN 978-7-5537-3502-3

I. ①中… II. ①凤… III. ①住宅—室内装饰设计
IV. ①TU241

中国版本图书馆CIP数据核字(2014)第156524号

中式空间

编 者 凤凰空间·华南编辑部
项目策划 郑青 宋君
责任编辑 刘屹立
特约编辑 宋君

出版发行 凤凰出版传媒股份有限公司
江苏凤凰科学技术出版社
出版社地址 南京市湖南路1号A楼, 邮编: 210009
出版社网址 <http://www.pspress.cn>
总 经 销 天津凤凰空间文化传媒有限公司
总经销网址 <http://www.ifengspace.cn>
经 销 全国新华书店
印 刷 利丰雅高印刷(深圳)有限公司

开 本 965 mm×1270 mm 1 / 16
印 张 21
字 数 168 000
版 次 2014年9月第1版
印 次 2014年9月第1次印刷

标准书号 ISBN 978-7-5537-3502-3
定 价 338.00元 (USD60.00) (精)

图书如有印装质量问题, 可随时向销售部调换 (电话: 022-87893668)。



传统建筑

Traditional Architecture

传统建筑		008
廊坊德发古典家具体验馆	Defa Exhibition Hall of Classical Furniture, Langfang	012
茗古园·金丝楠木汇馆	Silkwood Clubhouse, Ming Gu Garden	022
梓山湖领御营销中心	Marketing Center of Zishanhu Lingyu Garden	036
东方大院家具展厅	Oriental Yard Furniture Exhibition Hall	048
东地素舍微酒店	Dongdi Sushe Mini Hotel	056
海联汇	Hai Lian Hui	070
凯旋门七号会馆	7 Club Of Triumphal Arch	082
苏园壹号	Suyuan No. 1	092

茶文化

Tea Culture

茶		104
古逸阁·茶会所	Guyi Pavilion-Tea House	108
茗仕汇·茶会所	Celebrity Tea Club	124
茶禅品味	TEA, ZEN AND ITS TASTE	136
烹茗会	XI MING HUI	144
唐会	CLUB TANG	152
静茶坊·西湖店	Jing Tea House, West Lake	166
夷尊茶业	Yizun Tea	174

禅

Zen

云音·禅会所	Yunyin Zen Club	182
云音·禅会所	Yunyin Zen Club	186
国泰璞汇接待中心	The PUHUI Reception Center	196
太初面食	TAI-CHU Noodle Restaurant	206
轻井泽公益店 & 三多店	Karuizawa Restaurant, Gongqi Store & Sanduo Store	216
这一锅朝富旗舰店 & 中山店	The Pot, Chaofu Store & Zhongshan Store	234
深圳首誉销售中心	Shou Yu Shenzhen Sales Center	246
写意东方	FREEHAND EAST	252

工艺美术

Arts and Crafts

工艺美术	Cambridge Peninsula Residence	262
康桥半岛私宅项目	Cambridge Peninsula Residence	264
兰亭壹号	No.1 Lanting Club	280
墨韵	Charm of Ink	288
豪笙印溢	Hao Sheng Yin Yi	296
唐乾明月福州接待会所	Clubhouse of The Villa De Fountain, Fuzhou	306
惠州央筑花园洋房样板房设计	Huizhou Central Building Garden Western-style Showroom	314
中洲中央公园样板房	Centralcon Central Park Showroom	322
隽·空间	MEANINGFUL SPACE	330

中

式空间



凤凰空间·华南编辑部

编

*The Art Of
Chinese Style
Interiors*



传统建筑

Traditional Architecture

传统建筑		008
廊坊德发古典家具体验馆	Defa Exhibition Hall of Classical Furniture, Langfang	012
茗古园·金丝楠木汇馆	Silkwood Clubhouse, Ming Gu Garden	022
梓山湖领御营销中心	Marketing Center of Zishanhu Lingyu Garden	036
东方大院家具展厅	Oriental Yard Furniture Exhibition Hall	048
东地素舍微酒店	Dongdi Sushe Mini Hotel	056
海联汇	Hai Lian Hui	070
凯旋门七号会馆	7 Club Of Triumphal Arch	082
苏园壹号	Suyuan No. 1	092

茶文化

Tea Culture

茶		104
古逸阁·茶会所	Guyi Pavilion-Tea House	108
茗仕汇·茶会所	Celebrity Tea Club	124
茶禅品味	TEA, ZEN AND ITS TASTE	136
烹茗会	XI MING HUI	144
唐会	CLUB TANG	152
静茶坊·西湖店	Jing Tea House, West Lake	166
夷尊茶业	Yizun Tea	174

禅

Zen

云音·禅会所	Yunyin Zen Club	182
云音·禅会所	Yunyin Zen Club	186
国泰璞汇接待中心	The PUHUI Reception Center	196
太初面食	TAI-CHU Noodle Restaurant	206
轻井泽公益店 & 三多店	Karuizawa Restaurant, Gongqi Store & Sanduo Store	216
这一锅朝富旗舰店 & 中山店	The Pot, Chaofu Store & Zhongshan Store	234
深圳首誉销售中心	Shou Yu Shenzhen Sales Center	246
写意东方	FREEHAND EAST	252

工艺美术

Arts and Crafts

工艺美术	Cambridge Peninsula Residence	262
康桥半岛私宅项目	Cambridge Peninsula Residence	264
兰亭壹号	No.1 Lanting Club	280
墨韵	Charm of Ink	288
豪笙印溢	Hao Sheng Yin Yi	296
唐乾明月福州接待会所	Clubhouse of The Villa De Fountain, Fuzhou	306
惠州央筑花园洋房样板房设计	Huizhou Central Building Garden Western-style Showroom	314
中洲中央公园样板房	Centralcon Central Park Showroom	322
隽·空间	MEANINGFUL SPACE	330





传统建筑

Traditional Architecture

传统建筑

古代中国建筑的历史遗存，覆盖了数千年的中国历史，如汉代的石阙、墓室；南北朝的石窟寺、佛塔；唐代的砖石塔与木构佛殿等等。明清时代的遗构中，更是完整地保存了大量宫殿、园林、寺庙、陵寝与民居建筑群。从中可以看出中国建筑发展演化的历史。同时，中国是一个多民族的国家，藏族的堡寨与喇嘛塔、维吾尔族的土坯建筑、蒙古族的毡帐建筑，以及西南少数民族的竹楼、木造吊脚楼，都是具有地方与民族特色的中国建筑的一部分。

一般来说，中国传统建筑包括官式建筑与民间建筑两大类。官式建筑包括历代皇家宫苑、陵寝，以及敕建的佛寺、道观和坛庙中有斗拱的建筑。民间建筑，除了散落在各地的风格迥异的民居建筑，如士绅商贾的宅院、祠堂、会馆之外，也包括一些地方性庙宇。此外，还有一些不能简单归类的建筑物，如历代建造的佛塔、桥梁、鼓楼、钟楼、市楼等，也都属于中国传统建筑的范畴。

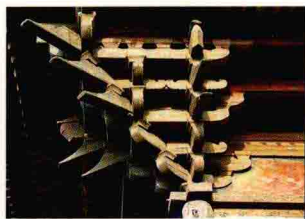
形态特征

中国古代建筑在建筑形态上最显著的特征就是屋顶的飞檐与斗拱，远远挑出的屋檐对屋身的墙体、门窗以及夯土台基都起到了一定的保护作用，重叠的披檐、飞升的翼角及在深远的檐下结构精美的斗拱，形成了中国建筑的标准母题。

中国古代建筑靠木柱、木梁来承托房屋上部的荷载，因而形成了“墙倒屋不塌”的结构特征，檐下以富有装饰效果的斗拱作为立柱和横梁的连接。斗拱是由弓形的短木块和两层弓木之间相垫的方木块拼装装配而成的特有构件（弓形短木称“拱”，方木形如“斗”），其功用在于承受上部支出的屋檐，将其重量或直接集中到柱上，或间接地先纳至额枋上再转到柱上。在造型上平衡着飞檐的轻巧，使人感到庞大的屋顶在横向的透视中趋向稳定。凡是非常重要的或带有纪念性质的建筑物，都有斗拱的安置。



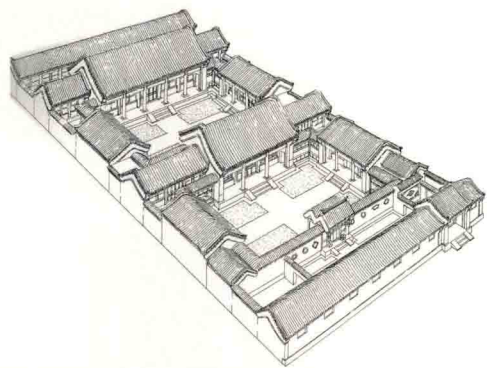
我国传统建筑檐部形式之一。屋檐上翘，若飞举之势，常用于亭、台、楼、阁、庙宇、宫殿等建筑上。



斗拱是中国古代建筑独特的构件。从柱顶上的一层层探出成弓形的承重结构叫拱，拱与拱之间垫的方形木块叫斗。两者合称斗拱。

屋顶在中国建筑中虽然有着固定的形式甚至尺寸，但是每个朝代还是变化出了自己的特点：唐代的建筑雄浑大气，出檐平缓，建筑整体偏向横向，而宋朝建筑则变得纤巧秀丽、注重装饰，屋角飞檐有起翘之势，给人以轻灵秀逸的感觉。到了明清，建筑不再侧重结构美，更著重于组合、形体变化及细部装饰等等，所以明清的建筑斗拱层叠、飞檐多装饰、屋顶琉璃瓦金碧辉煌，演化出极具装饰性的形式。

中国古代建筑除了木结构体系的特征外，就是建筑的群体性。单栋房屋体型多为长方形，单纯规整，体量也不大，但是这些简单的房屋却能够组合成住宅、寺庙、宫殿等不同类型的建筑群体。建筑群体的组合几乎都采取院落的形式，通常由四栋房屋围合成院，称为四合院。四合院可以说是中国古代建筑群体组合的基本单元，哪怕是金碧辉煌的紫禁城也是由大大小小的四合院构成，自然也是住宅的主要形式。



四进四合院

4 建筑装饰特征

中国古代建筑因木结构特征，柱、梁、枋、斗拱等几乎都是显露在外面的，因此装饰要利用各构件的形状，以及材料本身的质感等进行艺术加工，使其构件不仅是构件，也是建筑的装饰语汇。

古代的门，一些看似装饰的附件都与大门的构造有关——成排的门钉是为了将木板与横穿木相连起来，门框横木上角形或花瓣形的门簪其实是固定连楹木与门框的木栓头，而辅首则是为了扣门和拉门。



门钉

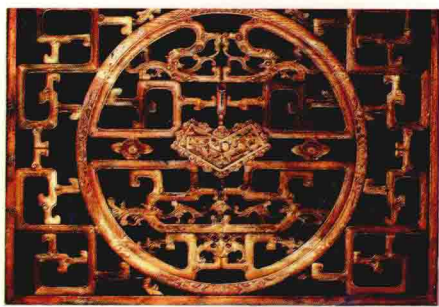


门簪



辅首

古代的窗多用纸糊来挡风遮雨，需要较密集的窗格才可，因此，窗格花纹成为了中国窗户的灵魂，各式几何图案、动植物和人物形象被巧妙地融入到边框中。喜好装饰的清代是门窗棂格图案的高峰，与明代简单的井字格、柳条格、枕花格、锦纹格不可同日而语。在清代，许多门窗棂格图案已发展为套叠式，即两种图案相叠加，如十字海棠式、八方套六方式、套龟背锦式等。江南地区还喜欢用夔纹式，并由此演化为乱纹式，更进一步变异为粗纹乱纹结合式样。



古代雕花窗

内檐隔断也是中式装饰的重点，除隔扇门、板壁以外，大量应用罩类以分隔室内空间。仅常见的就有栏杆罩、几腿罩、飞罩、炕罩、圆光罩、八方罩、盘藤罩、花罩等形式，此外尚有博古架、太师壁等。丰富的内檐隔断创造出似隔非隔、空间穿插的内部空间环境。



北京故宫



安徽西递宏村

中国古代建筑装饰的色彩有着固定模式，因为色彩是在伦理的框架内寻求美。唐代以前的建筑主要是材料的本色，到了唐代，建筑一律采用朱红与白色的组合，显得鲜艳、明快。到了宋、金以后，逐渐形成固定的模式——宫殿用白石做台基，墙、柱、门、窗用红色，屋顶用黄、绿、蓝各色的琉璃瓦，在檐下用蓝、绿相配的“冷色”和金碧辉煌的彩画，创造一种绚烂夺目的艺术效果，紫禁城就是最好的例子。而一般民居则是多用白墙、灰瓦和栗、黑、墨绿等色的梁柱和装饰，形成秀丽雅淡的格调。

4 宫殿建筑

永乐十九年起，明代定都北京，整座城市有外城、内城、皇城、紫禁城（宫城）四重城垣，形成坚实严密的封闭结构。北京城在规划格局上继承了历代传统，以规整对称、突出中轴线的手法，体现皇权尊严。城内的所有宫殿以及重要建筑都贯穿在这条中轴线上，