

大美中国茶  
余悦 主编

# 图说 红木 文化

大美中国茶  
余悦 主编

红  
图说  
木  
文化



 中国出版集团  
世界图书出版公司  
西安 北京 上海 广州

## 图书在版编目(CIP)数据

图说红木文化 / 余悦主编. —西安:世界图书出版西安有限公司, 2014.12

ISBN 978 - 7 - 5100 - 8915 - 2

I. ①图… II. ①余… III. ①红木科—木家具—基本知识—中国 IV. ①TS664.1

中国版本图书馆 CIP 数据核字(2014)第 307501 号

## 图说红木文化

主 编 余 悦

责任编辑 李江彬

封面设计 后声文化·王国鹏

出版发行 世界图书出版西安有限公司

地 址 西安市北大街 85 号

邮 编 710003

电 话 029 - 87233647(市场营销部)

029 - 87235105(总编室)

传 真 029 - 87279675

经 销 全国各地新华书店

印 刷 陕西金和印务有限公司

成品尺寸 170mm × 230mm 1/16

印 张 12.75

字 数 180 千

版 次 2014 年 12 月第 1 版 2014 年 12 月第 1 次印刷

书 号 ISBN 978 - 7 - 5100 - 8915 - 2

定 价 68.00 元

☆如有印装错误,请寄回本公司更换☆



一直以来，采用图文并茂的形式介绍各种知识，似乎是科普的“专利”，不同学科知识挂图往往成为科普推广的重要方式。近些年来，随着生活节奏的加快，快乐而轻松地阅读成为一种“时尚”，于是，各方面以图释文的图书，包括人文社会科学内容的“图说”一类的书籍，也就应运而生，甚至大行其道。当然，这种做法并非仅从科普借鉴而来，也是传统的一种“回归”。因为，历史上“插图本”之类的书籍，或者“绣像”小说之类的读物，都曾占有重要的一席。如今，当我读到著名茶文化专家余悦教授的《大美中国茶》“图说”系列图书时，深感这是中国茶文化图书的又一佳作，我为它厚重而耐读的内容，大气而典雅的装饰所吸引，也引起了我对一些关于茶知识普及图书的联想。

其实，在中国茶文化史上，运用“图说”来宣传和普及相关知识，是一种传统和特色。早在唐代，中国也是世界上第一本茶书——陆羽《茶经》，就明确指出要用挂图的形式来介绍其内容。宋代有《茶具图赞》，更是以茶具的图画，再加以赞语，达到了最佳的宣传效果，给人们留下了深刻的印象。我想，余悦同志的这一系列书，自然是接续了这些传统的。同时，又吸取了当代的“时尚”元素，无论是文字内容，还是装帧设计，都给人以现代气息，更为精彩、精典、精美，这又是超越传统，容易受到当代社会欢迎的。

用“图说”的形式，并非仅仅与普及、普通和浅显相伴，同样可以是提升、精致和深刻的品牌；不仅仅由初涉此道者写作，同样需要高水平专家学者的积极参与。记得著名历史学家吴晗先生，就曾积极主持和热心写作《历史知识小丛书》。现代著名文史专家郑振铎先生的《插图本中国文学史》，至今仍然是治中国文学史的经典著作。中国社会科学院学部委员杨义先生的《中国古典文学图志》《二十世纪中国文学图志》，同

样精彩纷呈，受到学界的好评。而余悦同志的《大美中国茶》“图说”系列也是自成风格，颇多妙趣。概括起来，起码有三方面的特色：一是严谨的写作态度。我推动和主持的首届国际茶文化学术研讨会，余悦同志是当时为数不多的风华正茂的参加者之一。二十多年来，他一直致力于茶文化的学术研究，成果丰硕，影响深广。他秉承着学者的良知和严谨的治学态度来写作每一本著作，这次同样如此。二是在研究基础上的普及。中国茶文化普及有两种态度：一是率而操笔，东拼西凑。二是深有研究，再做普及。余悦同志的这系列书，无疑属于后者。他同样汲取学界的成果，但是经过自身的思辨和消化。他更多的是在精心研究和深思熟虑之后，再向社会和大众介绍自己的创见。三是优美而耐读的文字。文喜不平，语当惊人，这是作者孜孜不倦的追求。此书的文字优美鲜活，具有张力，别有韵味，犹如上品的乌龙茶，所谓“七泡有余香”，经得起细细咀嚼。上述特点，再加上图书编辑的匠心独具的精美设计，更使这套书锦上添花。

韶华终易逝，岁月催人老。自从改革开放后，我积极参与和推动中国茶文化事业，不觉已是二十多年。我也从古稀之年，进入耄耋之期。在我年事渐高之际，能够为中国茶文化尽一份心，出一份力，诚如古人所说是“平生快事”。余悦同志也是这一历史进程的积极投身者，是以自己的学术为之做出贡献的人士。我向来认为：中国茶文化也应与时俱进，需要一代又一代人的努力。如今，我虽然从第一线退下来，依旧关心中国茶文化和祖国的繁荣富强。茶文化事业的持续发展，需要各方面形成的“合力”，需要坚持不懈的开拓进取，需要高深的研究，也需要不断的普及。

“老夫喜作黄昏颂，满目青山夕照明。”叶剑英元帅的诗句，此刻正好表达了我的心境：我们对于中国茶文化事业寄予厚望，深信必将持续历史的辉煌成就和未来的灿烂前景！



在世界三大无酒精饮料中，茶以独特的风范和迷人的魅力，成为风靡全球的饮品，具有举足轻重的地位。中国茶文化精神和西方的酒神精神，代表了不同品性、不同品格、不同品味的取向与情趣。

多年以来，出现在我们眼前，回响在我们耳畔，萦绕在我们脑海的，有一个耳熟能详的词——国饮。其实，“国饮”的表达，有广博的意义和深厚的内涵。

国饮，是中国之饮。大量的史料和实物证明：中国是茶的发源地，也是茶文化的发祥地。早在六千万年前，地球上就有茶类植物。中国西南地区是茶的原产地，中国先民四五千年前就发现和开始利用茶，经历了由药用、食用到饮用的过程。世界上茶的种植、栽培、制作、加工和饮用技艺，无一不是源自于中国。

国饮，是国人之饮。茶是中国最常见、最普及和日常生活最紧密相关，又与文化艺术休戚相关的饮品。早在先秦时期，就有关于中国饮用茶叶的记载。汉代已成常规，到了唐代，更是成为“举国之饮”，并上升到品饮的精神层面。“柴米油盐酱醋茶”“琴棋书画诗酒茶”，正是这种境况的概括。

国饮，是国际之饮。中国茶的外传是一件具有世界意义的事件。饮茶的国际化的，给世界带来的是健康、和平、温馨与幸福。这一历程，可以上溯汉朝，下至现代。唐代的繁盛，宋代的精致，明代的普及，统一进入中国茶的传播进程。如今，世界上有五十多个国家种植茶叶，一百多个国家，近三十亿的人口饮用茶叶，成为蔚为壮观的社会生活与文化景象。

所以，我们在说“茶为国饮”时，其实说的是中国之饮，说的是国人之饮，也说的是国际之饮。

中国茶和茶文化的盛大气象，既有时间的长度，又有空间的广度，使用“上下数千年，纵横数万里”来形容是极为恰当的。博大精深的中国茶文化，既包括物质的丰富性，又包括事项的繁复性；既包括文化的多样性，又包括精神的深刻性。哲学、历史、文学、艺术、美学、民族学、民俗学，植物学、生

态学及绿色食品、加工制作、商品销售、包装设计、创意策划等等，都与中国茶和茶文化有“解不开、理还乱”的姻缘。

正因为如此，中国茶文化展现出异彩纷呈的立体画面。我们认为作为向海内外传播中国茶文化知识的系列图书，既要能够反映茶文化的整体面貌，又要具有茶文化的多重影像。在茶书大量出版的今天，要设计这么一套新意迭出的图书更为不易。为此，我们在这套图书中突出四个关键词：文化、器物、艺术、空间，并且用图文并茂的形式给予立体的展现。其中，《图说中国茶文化》采用洗练的文字，扼要的叙述，全面反映中国茶文化的多个侧面；《图说茶具文化》是对茶艺中最有实际效用和文化意味的器物（茶具）进行观察与历史及实用、文化的多角度探讨；《图说香道文化》以与茶文化相融合的香道艺术作为视点，从中窥见茶艺与其他相关艺术的关联与契合；《图说红木文化》与其他对红木器具介绍的著作颇为不同，而是站在品茗空间设计的立场来考察相关的红木器具。这四个方面的组成，既有宏观的视野，又有微观的扫描，体现出对前辈学者“龙虫并雕”学术传统的继承与创新运用。

我们对整套图书采用了“图说”的方式。“图说”是运用照片和图片的直观方式来进行诠释，使读者更为畅达、畅怀、畅快地享用、享有、享受茶文化。这种畅享，是不同国家、不同民族、不同群体都能够共同享有的。记得二十多年前，我题词时曾写道：“茶使世界更美好，茶使人类更健康”。我想，这应该是我们始终秉承的理念，也是本套图书编撰的初衷。

让我们跟随着《大美中国茶》图说系列的步伐，亲近茶文化，走进茶文化，畅享茶文化！

## 引言

## 茶文化视域的红木家具

俗话说：“看书看皮，读报读题。”所谓“看皮”，是看书籍的名称，这是图书的核心所在。所谓“读题”，是看报纸的题目，这是内容的旨趣表现。读这本《图说红木文化》，自然可以发现本书的立意与特色。

也许有人会问：为什么书名不用通常的“红木家具”，偏偏用了一般少见的“红木器具”？其实，站在中国茶文化的角度，以中国茶文化的视野，对于和茶文化密切相关的红木器具进行审视和介绍。中国也是世界上第一本茶书——唐代陆羽《茶经》的发源地，既有“四之器”，又有“二之具”，也就是把器具和工具分别开来。本书的“红木器具”之说，是继承传统的表达方式，包括与茶文化有关的红木器物 and 家具。

红木器物与家具和茶文化的关系，可以说是带有根本“变革性”的。大而言之，主要体现在三个方面：

首先，唐代中晚期，高型家具的出现改变了古代席地而坐的习惯，也使茶艺方式由席地改为桌上布席。根据史料，商周以来有席地跪坐的传统，到唐代中期已经有标准的垂足坐姿，于是出现了席地跪坐、伸足平坐、侧身斜坐、盘足迭坐和垂足而坐并存的局面。这种状况的出现，是由于唐末五代（907—960年）高型家具的迅速发展，特别是桌、椅、凳等新式高型家具完整组合的出现。陆羽茶艺如何进行，



虽然没有直接的证据，但是，《茶经》中“具列”等多件器具的尺寸，似乎更适合席地跪坐的使用。从唐代的茶画也可以看出当时的端倪，后代的茶画更多是品茗垂足而坐，显现出这种茶艺形式的变化。

其次，红木家具的广泛出现和使用，为设立专门的品茗场所提供了有利条件。我们知道，东汉末期，紫檀木的家具就已经出现，不过，采用红木制作家具并未成为时尚和主潮。宋代家具以木材为主，种类繁多，但讲究就地取材，虽然有乌木、檀香木、花梨木（属香木）、楠木等硬木，却更多的使用杨木、桐木、杉木、楸木、杏木、榆木、柏木、枣木、梓木等柴木。到了明代，家具多采用黄花梨、紫檀等高级硬木，充分利用木材的纹理优势，发挥硬木材料本身的自然美，以简练造型、严谨结构、适度装饰、优美纹理为表现，形成朴实高雅、秀丽端庄、韵味浓郁、刚柔相济的独特风格。这种新的家具，也使文人雅士独具匠心的茶寮设计不断出现。这在明代的茶书中多有记载。时至今日，古典式的茶室布置，依然以红木家具为追求。

再次，除了红木家具之外，红木制成的茶艺器物也不少。早在唐代陆羽《茶经》中就记录了不少件用木头制作的器具。例如：碾槽一般用橘木制作，也有用梨木、桑木、桐木、柘木等木料做的。水方是用稠木、槐木、楸木、梓木等木板做成的。竹筴有的用桃木、柳木、蒲葵木制成，有的用柿心木制作。采用木料制作茶艺器具的传统，一直被当代所继承。如人们所熟悉的茶道组合，其中多为木料制作，茶海、茶盘、茶车、茶桌、茶凳等，无一不是用木料制成。甚至有的茶壶、茶碗，也是用木头制成。如今，高档化、精美化的要求，使红木的茶艺器具越来越多。

这些事项说明，在中国茶文化体系中，必然有红木家具的一席之地。

而且，红木家具在创造和使用的过程中，以心造物，以物为用，因物立名，把实用性与艺术化有机结合起来，追求人与物的和谐，物与理的合一，形与名的相应，器与道的共生，增色生活，延伸美感，改造世界，实现实用与审美、过程和结果的统一。在茶艺实践、提升、完善的过程中，红木家具的这种气质，和中国茶文化的精神是契合与相融的。

让我们运用中国茶文化的光谱，来具体解构红木家具的机理吧！

# 目录

CONTENTS

## 引言 / 茶文化视域的红木家具 / 1

### 第一章 / 红木家具概况 / 1

- 第一节 红木家具分类 / 3
- 第二节 古典家具和明清家具 / 7
- 第三节 仿古家具和明式家具 / 15
- 第四节 硬木家具和柚木家具 / 21
- 第五节 木雕家具和工艺品 / 26

### 第二章 / 红木家具源流 / 33

- 第一节 中国器具与社会生活 / 35
- 第二节 家具定型与木制家具 / 38
- 第三节 唐宋家具的渐变 / 42
- 第四节 明清家具的发展 / 46
- 第五节 红木家具价值的发现 / 52

### 第三章 / 红木家具的魅力 / 57

- 第一节 红木家具的原料 / 59
- 第二节 红木家具的材质 / 62
- 第三节 红木家具的等级 / 70
- 第四节 红木家具的风格 / 76
- 第五节 红木家具图案和寓意 / 83

## 第四章 / 红木家具选购和收藏 / 95

- 第一节 家具的常用术语 / 97
- 第二节 红木家具的价格 / 111
- 第三节 红木家具的选购方法 / 117
- 第四节 红木家具的收藏鉴赏 / 123
- 第五节 红木家具的保养禁忌 / 127

## 第五章 / 茶艺文化与红木器具 / 133

- 第一节 茶艺与红木的关联 / 135
- 第二节 茶艺装修红木器物 / 138
- 第三节 茶艺馆的红木器具 / 142
- 第四节 茶艺红木器具配备 / 148
- 第五节 茶艺红木器物鉴赏 / 154

## 第六章 / 红木器具的文化体系 / 165

- 第一节 红木器具的文化气质 / 167
- 第二节 红木器具的民俗内涵 / 172
- 第三节 红木器具的艺术表现 / 176
- 第四节 红木器具的美学禀赋 / 180
- 第五节 红木器具的产业文化 / 183

## 结语 / 品茗空间与红木器具 / 188

### 参考文献 / 190

### 后记 / 道在器中 / 191



## 第一章

# 红木家具概况



第一节 红木家具分类

第二节 古典家具和明清家具

第三节 仿古家具和明式家具

第四节 硬木家具和柚木家具

第五节 木雕家具和工艺品

红木家具，是指以红木为原材料而制成的器物、用具，包括生活或生产物品和工具。本书重点是从茶文化角度来介绍红木家具，主要包括三个方面：一是茶文化场所使用的红木家具；二是茶艺时使用的红木器具；三是茶文化场所装修、装饰采用的红木器物。当然，为了说清楚与茶文化相关的红木家具，首先得了解红木家具的一般知识和信息。



鸡翅木餐桌

## 第一节 红木器具分类

**原**始社会，石头、树木就是先人最早使用的自然器具。木制器具的起源和流变，有复杂的发展过程。由于社会思潮、文化观念、生活习俗、价值取向、生活方式、审美取向的不同，器具的材料材质、工艺技术、类型品种、价值定向、风格特点、文化内涵在各个时期也会有差异。所以，每一时期的木制器具在大体保持代代相传的共性特征外，还会有每一时代的个性特征。红木家具的成型、发展、演变，大致经过初步定型期—渐趋定型期—最终定型期的历程，并随着时代的演进而日趋丰富和精美。根据不同的标准对红木家具进行分类，可以有不同的结果。

### 一、按照时间划分

红木家具的种类，时代越靠前，越以实用物品为主；时代稍靠后，便出现许多木制装饰品。以红木家具为主体的家具而言，主要经历了这几个阶段：远古家具、中古家具、近古家具。远古家具主要指原始社会至唐代的家具，以低矮家具为主流，另外，品种演化较快，表明家具体系尚未建立，主要品种有俎、禁、案、几、筥等。中古家具主要指五代时期至元代的家具，是低矮家具向高型家具过渡的时期，也是高型家具逐步成为主流的时期，主要品种有椅、床、凳、箱等。近古家具主要指明清两代的家具，

这是中国古代家具发展的高峰时期，主要包括明式家具和清式家具两种类型。从历史范畴来说，民国时期家具不属于古代家具，但因收藏清代家具和民国家具的人数众多，且有的家具在清末和民国的延续性较强，难以区分。所以，也有人把民国家具列入古代家具来研究。当然，现代仿造某一历史时期的家具，如明式家具、清式家具，则流属于现代家具。

## 二、按照使用地点来区分

古代的红木器具，主要有供



海南黄花梨 - 太师椅



海南黄花梨 - 明式圈椅

家庭使用的红木家具，可分为厅堂家具、书斋家具、卧房家具、厨房家具；供皇宫和各级官府使用的以实用为主的红木家具和以装饰性为主的红木器具；寺庙和宗族祠堂等所用的红木建筑物和相关物品；一般建筑上所用的红木建筑物和相关的物品等。其中，艺术价值最高的是厅堂家具，因为这是古代最重要的摆设，往往工艺精湛。其次是书斋家具，文人的参与使得书斋家具不可避免地带有文化气息，艺术价值也很高。卧室家具往往藏于内房，故以实用性居上，艺术性则较少考虑。不过，也有床、柜等设计制作非常精美。

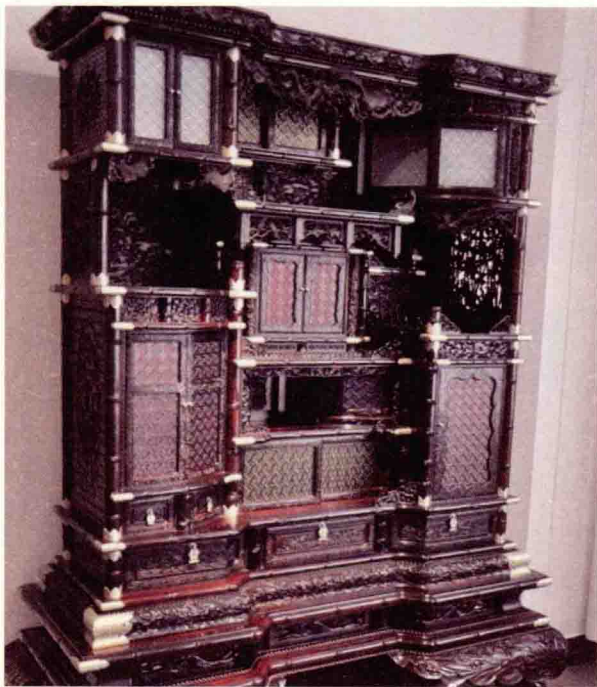


### 三、按照材制来区分

根据材制划分，中国古代传统家具主要有木制家具、金属家具、竹家具、藤家具、漆木家具、石家具、陶瓷家具。造型则有框式家具、板式家具、组合家具、曲木家具、折叠家具等。其中，木制家具是古代传统家具的主流。红木家具则是古代木制器具类型的优秀代表。

### 四、按照功用和工艺特征来区分

红木家具主要可以分为以实用性为主的家具，建筑物、交通工具的构件和以装饰性为主的红木制品和小物件等。红木家具，按使用功用及造型，可分为五类：案桌类、椅凳类、屏架类、箱柜类、床榻类。以装饰性为主的小物件，主要有室内屏风帷帐、室内小摆



紫檀嵌五色玻璃雕龙凤纹多宝格