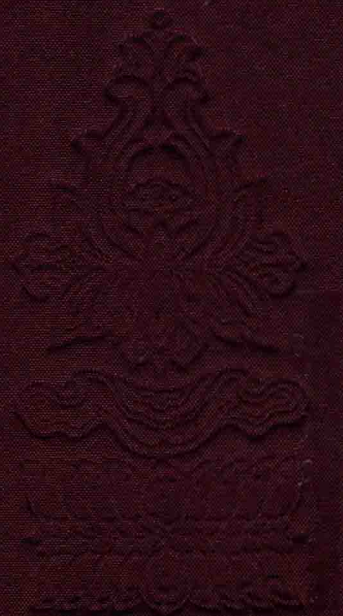


羅時憲全集

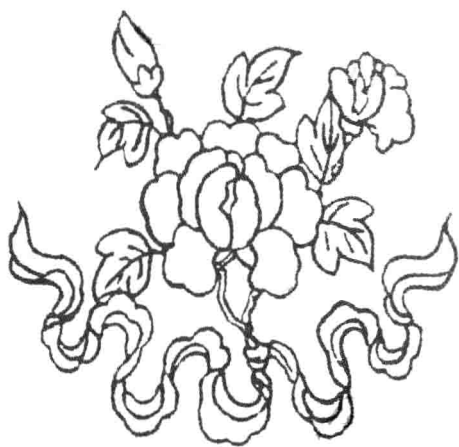
第九卷

成唯識論述記刪注三




華文出版社
SINO-CULTURE PRESS

羅時憲全集 第九卷



成唯識論述記刪注 三



窺基大師



作者 羅時憲

成唯識論述記刪注科判 三

(金陵本述記卷十一)

(卯三) 破無為分三	七二一
(辰一) 破外計分二	七二一
(巳一) 總非分三	七一一
(午一) 總非無實	七一
(午二) 顯法定無分二	七二二
(未一) 顯有體法分二	七二二
(申一) 總標舉數	七二二
(申二) 次第別明分三	七二二
(酉一) 明現所知法	七二二
(酉二) 明現受用法分二	七二三
(戌一) 顯法體	七二三
(戌二) 雙結前	七二三

(酉三) 明有作用法	七一四
(未二) 定無體法分二	七一五
(申一) 正破	七一六
(申二) 設破總結	七一七
(午三) 為量遮破	七一七
(巳二) 別破分三	七一九
(午一) 破薩婆多等立三無為者分二	七一九
(未一) 審定彼宗問	七一九
(未二) 進退俱非破分二	七二〇
(申一) 難三體為一分三	七二〇
(酉一) 牒一體	七二一
(酉二) 別難之分三	七二一
(戌一) 破虛空無為分四	七二一
(亥一) 體應成多破	七二一
(亥二) 應互相徧破	七二三
(亥三) 應非容受破	七二三

(亥四) 有應相雜破	七二四
(戌二) 破擇滅無為	七二四
(戌三) 破非擇滅無為	七二五
(酉三) 出彼因	七二五
(申二) 難三體是多分二	七二五
(酉一) 總難三體是多	七二六
(酉二) 別難空體是多	七二六
(午二) 例破餘部	七二七
(午三) 重總破諸部	七二八
(辰二) 申正義分二	七三〇
(巳一) 總標經說舉數明之	七三〇
(巳二) 隨別顯分二	七三〇
(午一) 明識變無為分二	七三〇
(未一) 顯依識變分二	七三〇
(申一) 總標	七三〇
(申二) 別釋分二	七三一

(酉一) 釋初起	七三一
(酉二) 釋後起	七三一
(未二) 顯彼為常	七三三
(午二) 明法性無為分五	七三四
(未一) 標依法性	七三四
(未二) 顯法性體分二	七三四
(申一) 出體	七三五
(申二) 釋名	七三五
(未三) 顯依義分四	七三五
(申一) 顯虛空無為	七三五
(申二) 顯擇滅無為	七三六
(申三) 顯非擇滅無為	七三六
(申四) 顯不動及想受滅二無為	七三七
(未四) 結依假	七三八
(未五) 釋眾名分四	七三九
(申一) 釋有	七三九

成唯識論述記刪注卷四

(申二) 釋空	七三九
(申三) 釋實	七三九
(申四) 釋真如分二	七四〇
(酉一) 釋名	七四〇
(酉二) 辨異	七四〇
(辰三) 總結非	七四一
(子四) 合破小乘外道所能取無分四	七五一
(丑一) 成所取異心等無	七五一
(丑二) 成能取亦不緣彼	七五二
(丑三) 顯心等亦非實有	七五三
(丑四) 明唯識顯之義分二	七五三
(寅一) 明遮實假說識有	七五三
(寅二) 明執實心亦成妄	七五四

(子五) 解彼法執分別俱生伏斷位次分二 七五四

(丑一) 解二執行相斷位分二 七五四

(寅一) 標列 七五四

(寅二) 別釋分二 七五四

(卯一) 別釋俱生執分三 七五五

(辰一) 釋俱生義 七五五

(辰二) 顯其差別分二 七五五

(巳一) 明相續法執 七五五

(巳二) 明間斷法執 七五六

(辰三) 顯執微細斷之所在 七五八

(卯二) 別釋分別執分四 七六〇

(辰一) 釋分別義分二 七六一

(巳一) 簡異俱生 七六一

(巳二) 正顯分別 七六一

(辰二) 顯執所在 七六一

(辰三) 顯其差別 七六一

(辰四) 斷之位次	七六三
(丑二) 顯執所緣或無或有分二	七六四
(寅一) 明質相有無分二	七六四
(卯一) 明本質或有或無	七六四
(卯二) 明相分必有	七六五
(寅二) 明緣執有無分三	七六五
(卯一) 總標	七六五
(卯二) 別釋分二	七六五
(辰一) 明相分有	七六五
(辰二) 明所執無	七六六
(卯三) 引證	七六六
(壬四) 別徵總結分三	七六七
(癸一) 牒前所非分三	七六七
(子一) 牒前	七六七
(子二) 總結	七六七
(子三) 釋成	七六七

(癸二) 破外徵及上座部計分二	七六八
(子一) 破外道伏徵	七六八
(子二) 破上座部計	七七〇
(癸三) 重總結引經證成分二	七七五
(子一) 總結	七七五
(子二) 引證	七七五
(辛二) 略釋外難重淨此三分三	七七六
(壬一) 叙難分三	七七六
(癸一) 總申難意	七七六
(癸二) 別申理喻分二	七七六
(子一) 申理	七七七
(子二) 申喻分二	七七七
(丑一) 別指	七七七
(丑二) 例指	七七八
(癸三) 結成難意	七七八
(壬二) 破斥分二	七七九

(癸一) 總非小乘及外道	七七九
(癸二) 別破二計分二	七七九
(子一) 破外道分二	七七九
(丑一) 總非	七七九
(丑二) 別破分二	七八一
(寅一) 破依類不成分二	七八一
(卯一) 破分二	七八一
(辰一) 德非類有破分二	七八二
(巳一) 破假火依類不成	七八二
(巳二) 顯其非理	七八三
(辰二) 德類相離破分二	七八四
(巳一) 牒計非	七八四
(巳二) 出非理	七八五
(卯二) 結	七八六
(寅二) 破依實不成分二	七八六
(卯一) 破分二	七八六

(辰一) 無共不成破分二 七八六

(巳一) 總非彼 七八六

(巳二) 顯非共分二 七八七

(午一) 正顯非共 七八七

(午二) 例同前破 七八八

(辰二) 在人非德破分二 七八八

(巳一) 牒計非 七八八

(巳二) 正破彼 七八八

(卯二) 結 七八九

(金陵本述記卷十二、大正本卷第二本)

(子二) 別破小乘分三 七八九

(丑一) 總非 七八九

(丑二) 別顯分三 七九〇

(寅一) 顯不依真唯依共相轉分二 七九〇

(卯一) 出真體非智詮及 七九〇

(卯二) 釋智詮得共非自 七九〇

(寅二) 顯假智詮有勝功能	七九六
(寅三) 總申假說不依真事分四	七九七
(卯一) 顯假所依	七九八
(卯二) 隨依立理	七九九
(卯三) 詮非自相	八〇〇
(卯四) 結不依真	八〇一
(丑三) 結依分二	八〇二
(寅一) 總結唯依似事	八〇二
(寅二) 顯似事非真實有	八〇二
(壬三) 結正分二	八〇三
(癸一) 結前所明釋非道理	八〇三
(癸二) 正顯聖教說我法因分二	八〇五
(子一) 解義	八〇五
(子二) 引證	八〇五
(己二) 明下三句頌略辨識相彰能變體分二	八〇五
(庚一) 別解三句出能變體分二	八〇六

(辛一) 總標舉數	八〇六
(辛二) 隨標別釋分三	八〇六
(壬一) 釋異熟識	八〇六
(壬二) 釋思量識	八〇九
(壬三) 釋了境識分二	八〇九
(癸一) 顯名體	八〇九
(癸二) 解及字	八一
(庚二) 別解能變之義分三	八一
(辛一) 牒名列數	八一
(辛二) 依標解釋分二	八一
(壬一) 解因能變分二	八一
(癸一) 標名出體	八一
(癸二) 顯體差別分二	八一
(子一) 等流習氣	八一
(子二) 異熟習氣	八一
(壬二) 解果能變	八二〇

(辛三) 總料簡分二	八二二
(壬一) 釋等流習氣生等流果	八二二
(壬二) 釋異熟習氣生異熟果分三	八二三
(癸一) 辨感第八識	八二三
(癸二) 辨感前六識	八二五
(癸三) 辨其果名分二	八二五
(子一) 解義	八二五
(子二) 釋難	八二六
(丙二) 廣明識相分三	八二七
(丁一) 廣前下三句頌明三種能變識相分二	八二七
(戊一) 釋頌文廣明三能變分三	八二七
(己一) 解異熟識初能變相分二	八二七
(庚一) 結前生後以發論端	八二八
(庚二) 依彼所問舉頌正答分二	八二八
(辛一) 舉頌答	八二八
(辛二) 長行釋分二	八二九