

“山东省精品课程”

# 键盘和声 与即兴伴奏

竽青 李文红 刘建涛 著

中央音乐学院出版社

“山东省精品课程”

# 键盘和声 与即兴伴奏

窦青 李文红 刘建涛 著

中央音乐学院出版社

**图书在版编目(CIP)数据**

键盘和声与即兴伴奏/窦青, 李文红, 刘建涛著. —北京: 中央音乐学院出版社, 2014. 10

ISBN 978 - 7 - 81096 - 612 - 2

I. ①键… II. ①窦…②李…③刘… III. ①键盘和声—教材②键盘乐器—伴奏—教材 IV. ①J614. 1②J624. 06

中国版本图书馆 CIP 数据核字 (2014) 第 090314 号

**键盘和声与即兴伴奏**

窦青 李文红 刘建涛著

出版发行: 中央音乐学院出版社

经 销: 新华书店

开 本: A4 印张: 15

印 刷: 北京宏伟双华印刷有限公司

版 次: 2014 年 10 月第 1 版 2014 年 10 月第 1 次印刷

印 数: 1—2,500 册

书 号: ISBN 978 - 7 - 81096 - 612 - 2

定 价: 48.00 元

中央音乐学院出版社 北京市西城区鲍家街 43 号 邮编: 100031

发行部: (010) 66418248 66415711 (传真)

# 前 言

《键盘和声与即兴伴奏》是我国音乐学院音乐学本科培养方案确定的必修专业基础课，是一门理论与实践相结合，达到能将和声课中的音乐技术理论知识与钢琴演奏技巧在短时间内完美结合，完成对既定歌曲编配钢琴即兴伴奏为目的的课程。本书为同名教程。

本书强调钢琴歌曲伴奏技术性、艺术性、实用性的学习目的，根据传统和声与即兴伴奏课的共性、个性使两门学科相互融合。在其体系、程度、内容、进度等方面均具有科学性、系统性、针对性和实用性以及由浅入深、循序渐进等特点。本书贯彻加强和声理论的运用与操作，配合和声理论与多声部听力训练，注重实抓学生的键盘和声连接熟悉度。要求伴奏者在旋律条件的限制下，将钢琴演奏技巧、键盘和声手法、作曲理论知识更有效地融于钢琴伴奏实践中。

本书共分为五章，以键盘和声为主线，结合不同歌曲的类型、调式、调性以及伴奏织体进行训练学习，从实际应用的角度出发，既有理论提示又有技术准备练习。其中第一章到第三章是即兴伴奏必须掌握的正三和弦、副三和弦、属七和弦等基础和声连接和伴奏织体；第四章是各种色彩和声的运用；第五章则是中国五声和声在歌曲伴奏中的运用。教材中重点选用了适合中小学音乐课堂的教学以及其它声乐教学活动的不同风格的歌曲作品，通过这些作品的学习能正确的分析作品，掌握并能灵活运用和声语汇以及各种伴奏织体形式，培养学生将钢琴技巧、歌曲分析、和声设计、伴奏音型设计、风格把握融为一体的综合能力。

在学习过程中，学生应该严格做到以下几点要求：

一、在每一章节里都有键盘和声的连接训练，在练习键盘和声连接时，熟练背奏并尝试不看键盘弹奏，弹奏时要仔细倾听和声效果，分四个力度层次弹奏，弹熟后可进行24个大小调转调练习。

二、给歌曲伴奏时首先要明确歌曲的调式、调性，确定主和弦，通过演唱划分乐句，确定终止和半终止的位置，找出和弦外音，确定和声节奏并标记和弦；然后根据歌曲的速度、节拍、音乐形象选择相应的伴奏织体；并且根据歌曲的结构设计好歌曲的整体布局。

三、练习歌曲时要求在所学的和声语汇与伴奏织体基础上，眼、耳、脑、手协调并用，进行即兴性的弹奏。

四、练习中注意学会举一反三，灵活运用所学的知识。

五、在即兴伴奏弹奏中注意歌曲情感的表达，以及与歌唱者的配合，达到内容与艺术的统一。

六、在学习过程中遵循循序渐进、由浅入深、先易后难的原则，坚持练习，并根据自己的弹奏能力配弹能在一定时间完成的伴奏，超越自己能力的弹奏会使弹奏困难，丧失学习的信心。

全书学完需要72学时，全教程掌握大约需要一年时间，在学习具体时间和内容任课老师可自行安排。

# 目 录

<b>第一章 大调正三和弦与属七和弦</b> .....	( 1 )
第一节 大调正三和弦 .....	( 1 )
第二节 大调属七和弦 .....	( 8 )
第三节 一个八度内的伴奏织体——柱式和弦伴奏织体 .....	( 14 )
第四节 一个八度内的伴奏织体——半分解和弦伴奏织体 .....	( 21 )
第五节 一个八度内的三种伴奏织体——分解和弦伴奏织体 .....	( 31 )
<b>第二章 小调正三和弦与属七和弦</b> .....	( 37 )
第一节 小调正三和弦 .....	( 37 )
第二节 小调属七和弦 .....	( 43 )
第三节 无旋律伴奏织体——左手低音与右手柱式和弦织体 .....	( 48 )
第四节 无旋律伴奏织体——半分解伴奏织体 .....	( 58 )
第五节 无旋律伴奏织体——分解和弦伴奏织体 .....	( 62 )
<b>第三章 大小调副三和弦</b> .....	( 69 )
第一节 大调副三和弦 .....	( 69 )
第二节 小调副三和弦 .....	( 75 )
第三节 平行大小调交替和弦 .....	( 79 )
第四节 扩展的含旋律左手低音与柱式和弦伴奏织体 .....	( 84 )
第五节 扩展的含旋律左手低音与半分解伴奏织体 .....	( 92 )
第六节 扩展的含旋律分解和弦伴奏织体 .....	( 100 )
第七节 歌曲伴奏中旋律的表现手法 .....	( 109 )
<b>第四章 色彩和弦</b> .....	( 122 )
第一节 重属和弦 .....	( 122 )
第二节 副属和弦 .....	( 128 )
第三节 同主音大小调交替和弦 .....	( 133 )
<b>第五章 民族调式和弦</b> .....	( 144 )
第一节 五声调式和弦 .....	( 144 )
第二节 宫、羽调式歌曲伴奏 .....	( 149 )
第三节 徵调式歌曲伴奏 .....	( 156 )
第四节 商调式歌曲伴奏 .....	( 164 )
<b>附录一：补充歌曲伴奏谱例</b> .....	( 169 )
一、抒情类歌曲 .....	( 169 )
奉 献 .....	( 169 )

友谊地久天长 .....	(173)
思乡曲 .....	(175)
思 恋 .....	(177)
腾飞的梦 .....	(181)
小雨中的回忆 .....	(185)
我们的根本在百姓间 .....	(186)
康定情歌 .....	(192)
绣荷包 .....	(193)
深深的海洋 .....	(195)
我和我的祖国 .....	(196)
二、进行曲类歌曲 .....	(200)
义勇军进行曲（中华人民共和国国歌） .....	(200)
国际歌 .....	(203)
没有共产党就没有新中国 .....	(206)
歌唱祖国 .....	(209)
三、舞蹈类歌曲 .....	(213)
金梭和银梭 .....	(213)
曲蔓地 .....	(218)
祖国大地美如花冠 .....	(220)
附录二：同主音大小调音阶 .....	(222)

# 第一章 大调正三和弦与属七和弦

## 第一节 大调正三和弦

由七个音级组成，主音与上方第Ⅲ级音为大三度的调式，叫做大调或大调式。大三度是体现大调色彩的关键音程。主音与第Ⅲ级音、第Ⅴ级音构成大三和弦。

### 一、大调音阶的种类

大调音阶有自然大调、和声大调、旋律大调三种：

(一) 自然大调：含有大二度、大二度、小二度两个结构相同的四音列，中间由大二度隔开。以C自然大调为例，即C D E F G A B

例 1-1-1



(二) 和声大调：将自然大调第Ⅵ级音降低半音，第Ⅵ级与第Ⅶ级音形成增二度。如C和声大调：C D E F G  $\flat$ A B

例 1-1-2



(三) 旋律大调：将自然大调第Ⅵ级与第Ⅶ级降低半音，主要用于下行，上行多用自然大调。以C旋律大调为例，即C D E F G A B C  $\flat$ B  $\flat$ A G F E D C

例 1-1-3



上述三种大调中最常用的是自然大调。

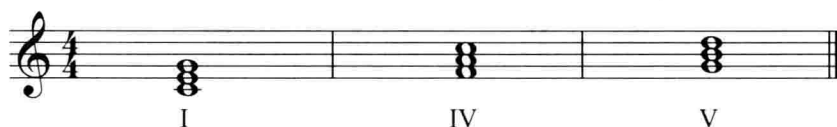
### 二、大调正三和弦

三和弦是指由三个音按照三度关系叠置起来的和弦。在大小调和声中，调式中的主音、下属音、属音上构成的Ⅰ、Ⅳ、Ⅴ级三和弦，分别代表着和声的三个功能，是调式中最为重要的三个和弦，称

之为正三和弦。这三个和弦都是大三和弦，色彩明亮。

主功能用字母 T 表示，下属功能用字母 S 表示，属功能用字母 D 表示。I 级三和弦称为主和弦，是调式中各和弦的中心，具有稳定的功能；IV 级三和弦称为下属和弦。下属和弦位于主和弦下方纯五度，从下属方向支持主和弦，具有不稳定的功能。V 级三和弦称为属和弦，属和弦与主和弦的关系最近，对于主和弦的和声倾向性最强烈，给主和弦的支持最大，具有更不稳定的功能。以 C 大调为例，三个正三和弦分别是：

例 1-1-4



主和弦、下属和弦、属和弦集中反映了调式的音响特征。传统的音乐作品总是从稳定主功能趋向于不稳定功能，然后引向更不稳定的功能，最后回到稳定的功能，从而形成 T—S—D—T 的和声进行的基本逻辑。依据这一逻辑，正三和弦可以构成三个基本的和声功能进行：

- (1) 正格进行 T—D—T
- (2) 变格进行 T—S—T
- (3) 完全进行 T—S—D—T

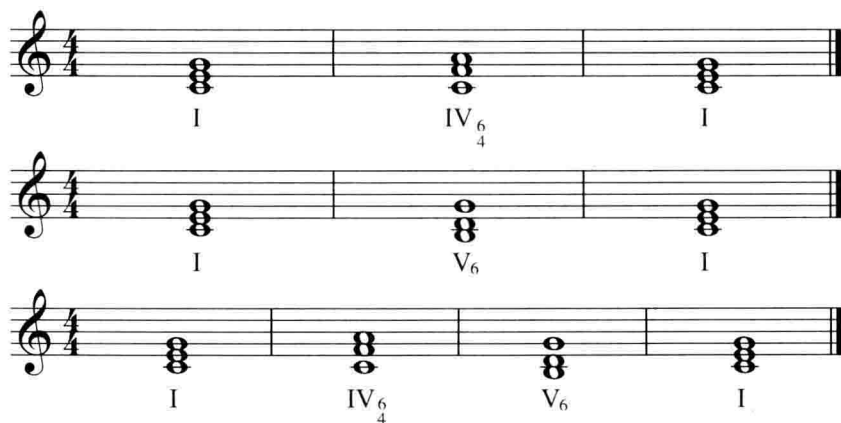
上述进行也就是正三和弦的三种基本组合形式。

### 三、正三和弦连接与弹奏

和弦与和弦之间的声部进行有两种方法：和声连接与旋律连接。和声连接是两个相邻的和弦连接时，共同音保持在一个声部，非共同音作平稳的进行。旋律连接法是不保留共同音，各声部做平稳进行。在实际运用中和声连接以和声连接法为主，目的是保持各声部进行的平稳，在需要变化伴奏音域或增加低音进行的旋律线条时采用旋律连接法，以加强伴奏部分的动感。

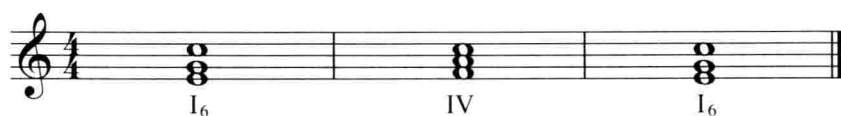
(一) 主和弦原位的正三和弦连接：

例 1-1-5



(二) 主和弦第一转位的正三和弦连接：

例 1-1-6





Row 1:  $I_6$        $V_6^4$        $I_6$   
 Row 2:  $I_6$        $IV$        $V_6^4$        $I_6$

(三) 主和弦第二转位的正三和弦连接:

例 1-1-7

Row 1:  $I_6^4$        $IV_6$        $I_6^4$   
 Row 2:  $I_6^4$        $V$        $I_6^4$   
 Row 3:  $I_6^4$        $IV_6$        $V$        $I_6^4$

#### 四、键盘和声练习

(一) 左手低音与右手和弦练习 (为双手无伴奏织体做准备):

1. 左手弹奏和弦根音, 右手从原位主和弦开始的和声连接方式, 进行大调正三和弦的连接练习:

例 1-1-8

I    IV    I      I    V    I      I    IV    V    I

2. 左手弹奏和弦根音, 右手从主和弦第一转位开始的和声连接方式, 进行大调正三和弦的连接练习:

例 1-1-9

I    IV    I      I    V    I      I    IV    V    I

3. 左手弹奏和弦根音，右手从主和弦第二转位开始的和声连接方式，进行大调正三和弦的连接练习：

例 1-1-10

I IV I I V I I IV V I

(二) 双手和弦练习 (为双手无伴奏织体做准备)：

1. 双手从原位主和弦开始连接练习：

例 1-1-11

I IV<sub>6</sub><sub>4</sub> I I V<sub>6</sub> I I IV<sub>6</sub><sub>4</sub> V<sub>6</sub> I

2. 双手从主和弦第一转位开始连接练习：

例 1-1-12

I<sub>6</sub> IV I<sub>6</sub> I<sub>6</sub> V<sub>6</sub><sub>4</sub> I<sub>6</sub> I<sub>6</sub> IV V<sub>6</sub><sub>4</sub> I<sub>6</sub>

3. 双手从主和弦第二转位开始连接练习：

例 1-1-13

I<sub>6</sub><sub>4</sub> IV<sub>6</sub> I<sub>6</sub><sub>4</sub> I<sub>6</sub><sub>4</sub> V I<sub>6</sub><sub>4</sub> I<sub>6</sub><sub>4</sub> IV<sub>6</sub> V I<sub>6</sub><sub>4</sub>

提示：上述练习弹奏时双手同时试奏，尽量完整连贯，突出旋律声部并注意倾听和声的音响效果。

(三) 移调练习:

例 1-1-14



(四) 旋律为大调音阶的键盘和声练习:

例 1-1-15



## 五、和声配弹练习

正三和弦包含了其所在调式音阶中的全部自然音,因此仅用正三和弦就可以为任何所调内的音阶编配和声。主和弦是决定调式调性的重要和弦,在旋律开始和结束时和声编配一般使用主和弦。正三和弦的和声连接一般采用四度音程(I—IV、I—V)或二度音程(IV—V)的连接方式,结束句的和声连接多采用V—I的进行。

# 对不起，没关系

王玉田词曲

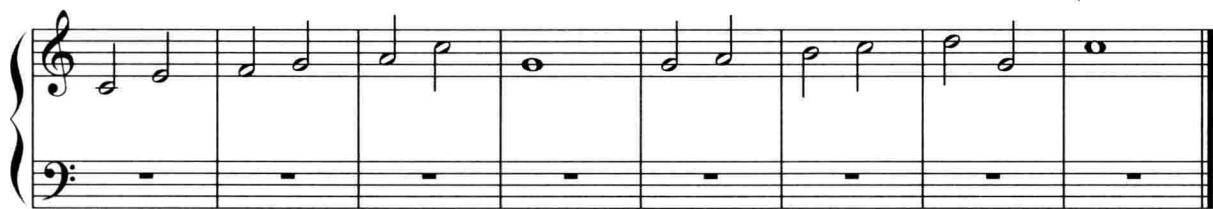
**伴奏编配讲解：**

在歌曲《对不起，没关系》中，采用了 I、IV、V 三个和弦，即简洁又能与旋律准确的结合在一起，是一首典型的以正三和弦为歌曲伴奏的例子。歌曲共分四个乐句，第一乐句由主和弦开始在主和弦结束，第二乐句结束在属和弦上，第三乐句形成 I—IV—I 的进行，第四乐句采用了  $K^{\sharp}—V—I$  的终止式。和声节奏基本采用 1 小节更换一次和弦，只有在第 15 小节一拍换一次和弦。

## 六、课后练习

(一) 为旋律配和声练习：

例 1 - 1 - 17



练习要求：先在乐谱上标出左手的和弦再双手弹奏。

(二) 歌曲配弹练习：

例 1-1-18

## 粉 刷 匠

波兰歌曲

5 3 5 3 | 5 3 1 | 2 4 3 2 | 5 - | 5 3 5 3 | 5 3 1 | 2 4 3 2 | 1 - |

我是一个 粉刷匠， 粉刷本领 强， 我要把那 新房子， 刷得很漂 亮。

2 2 4 4 | 3 1 5 | 2 4 3 2 | 5 - | 5 3 5 3 | 5 3 1 | 2 4 3 2 | 1 - ||

刷了房顶 又刷墙， 刷子像飞一 样， 哎呀我的 小鼻子 变呀变了 样。

例 1-1-19

## 丰 收 之 歌

吴钧燮译配

1=<sup>b</sup>B  $\frac{2}{4}$

**i** 5 3 | 1 3 5 | 1 3 5 | **i** **i** | 4 6 6 6 | 3 5 5 5 |

田 野 上 庄 稼 都 已 收 割 完 毕， 大 麦 小 麦 收 进 仓 库  
辛 苦 的 种 田 人 将 得 到 酬 谢， 金 黄 的 麦 粒 补 偿 他 们

2 4 3 2 | 1 0 | **i** 5 3 | 1 3 5 | 1 3 5 | **i** **i** |

干 草 堆 成 堆。 果 园 里 甜 美 的 水 果 已 摘 完，  
一 年 的 血 汗。 欢 乐 中 别 忘 了 旁 人 的 苦 难，

4 6 6 6 | 3 5 5 5 | 2 4 3 2 | 1 0 | **i** **i** | 7  $\dot{2}$  5 |

背 起 筐 儿 欢 欢 喜 喜 回 家 庆 丰 收。 采 果 的 劳 动 者，  
让 我 们 去 帮 助 别 人 慷 慨 又 大 方。 人 人 都 高 兴，

**2** **2** | **i**  $\dot{3}$  5 | 4 6 6 6 | 3 5 5 5 | 2 4 3 2 | 1 0 ||

不 会 白 流 汗， 新 摘 的 果 儿 我 们 大 家 都 来 尝 一 尝。  
到 处 歌 舞 欢， 唱 着 歌 儿 编 成 一 个 丰 收 的 大 花 环。

## 第二节 大调属七和弦

由四个音按照三度关系叠置起来的和弦，叫做七和弦。建立在音阶五级音上的七和弦叫属七和弦。属七和弦属于不协和和弦，它由大三度、纯五度、小七度构成，它的不协和音响使和声听起来更有紧张度，增加了属和弦向主和弦的倾向性。因此，只要采用属七和弦与主和弦的连接，就可以与 I—IV—V—I 连接一样起到明确调性的作用。

原位属七和弦：

例 1-2-1



转位属七和弦：

例 1-2-2



### 一、属七和弦的应用

属七和弦由于增加了小七度音，所以它比属三和弦带有更强的紧张度和不稳定性，是即兴编配的常用和弦，在伴奏中属七和弦经常代替属三和弦使用。

(一) 原位属七和弦是最重要的终止和弦之一。在完全终止中，一般在下列情况中应用：

1. IV级原位和弦与属七原位和弦连接：

例 1-2-3



2. IV级第一转位和弦与属七原位连接：

例 1-2-4



3. I级第二转位与属七原位连接:

例 1-2-5

Musical notation for Example 1-2-5, showing a progression from K<sub>6</sub><sub>4</sub> to V<sub>7</sub> to I in 4/4 time. The notation is presented in a grand staff with treble and bass clefs. The first measure contains a K<sub>6</sub><sub>4</sub> chord (F, C, G, C), the second measure contains a V<sub>7</sub> chord (F, C, G, B), and the third measure contains an I chord (F, C, F). The bass line consists of a single note in each measure: C, G, F.

(二) 属七和弦转位:

属七和弦有三种转位形式, 各种转位的属七和弦, 使各个声部、特别是低音部的旋律发展更为丰富, 因而在为旋律配和声时尽量采用属七和弦的转位, 原位则留给终止使用。

例 1-2-6

Musical notation for Example 1-2-6, showing six staves of chord progressions in 4/4 time. Each staff illustrates a different voicing or transposition of the F7 chord. The first staff shows the root position (F, C, G, B). The second staff shows the first inversion (C, F, G, B). The third staff shows the second inversion (G, F, C, B). The fourth staff shows the third inversion (B, F, C, G). The fifth and sixth staves show further variations in voicing and register.

## 二、键盘和声练习

(一) 左手低音与右手和弦练习:

1. 根音旋律位置:

例 1-2-7

Musical notation for Example 1-2-7, showing a sequence of chords and bass notes in 4/4 time. The notation is presented in a grand staff. The right hand plays chords: F7, C7, F7, C7, F7, C7. The left hand plays a bass line: C, F, C, F, C, F.

2. 三音旋律位置:

例 1-2-8

Musical score for Example 1-2-8, showing a piano exercise in 4/4 time. The right hand (treble clef) plays a three-note melody in the upper register, while the left hand (bass clef) plays a simple accompaniment of quarter notes in the lower register.

3. 五音旋律位置:

例 1-2-9

Musical score for Example 1-2-9, showing a piano exercise in 4/4 time. The right hand (treble clef) plays a five-note melody in the upper register, while the left hand (bass clef) plays a simple accompaniment of quarter notes in the lower register.

(二) 双手和弦练习:

1. 根音旋律位置:

例 1-2-10

Musical score for Example 1-2-10, showing a piano exercise in 4/4 time. Both the right hand (treble clef) and the left hand (bass clef) play root notes of chords in the lower register.

2. 三音旋律位置:

例 1-2-11

Musical score for Example 1-2-11, showing a piano exercise in 4/4 time. The right hand (treble clef) plays a three-note melody in the upper register, while the left hand (bass clef) plays a simple accompaniment of quarter notes in the lower register.

3. 五音旋律位置:

例 1-2-12

Musical score for Example 1-2-12, showing a piano exercise in 4/4 time. The right hand (treble clef) plays a five-note melody in the upper register, while the left hand (bass clef) plays a simple accompaniment of quarter notes in the lower register.



4. 和弦转位练习:

例 1-2-13

The musical score for Example 1-2-13 is presented in four systems, each with a grand staff (treble and bass clefs) in 3/4 time. The first three systems show a sequence of chords in the right hand and their corresponding bass notes in the left hand, illustrating chord inversions. The fourth system shows a more complex sequence of chords and bass notes, including some sixteenth-note patterns in the right hand.

(三) 大调音阶配和声练习:

例 1-2-14

The musical score for Example 1-2-14 is presented in two systems, each with a grand staff (treble and bass clefs) in 4/4 time. The first system shows a sequence of chords in the right hand and their corresponding bass notes in the left hand, illustrating chord inversions. The second system shows a more complex sequence of chords and bass notes, including some sixteenth-note patterns in the right hand.