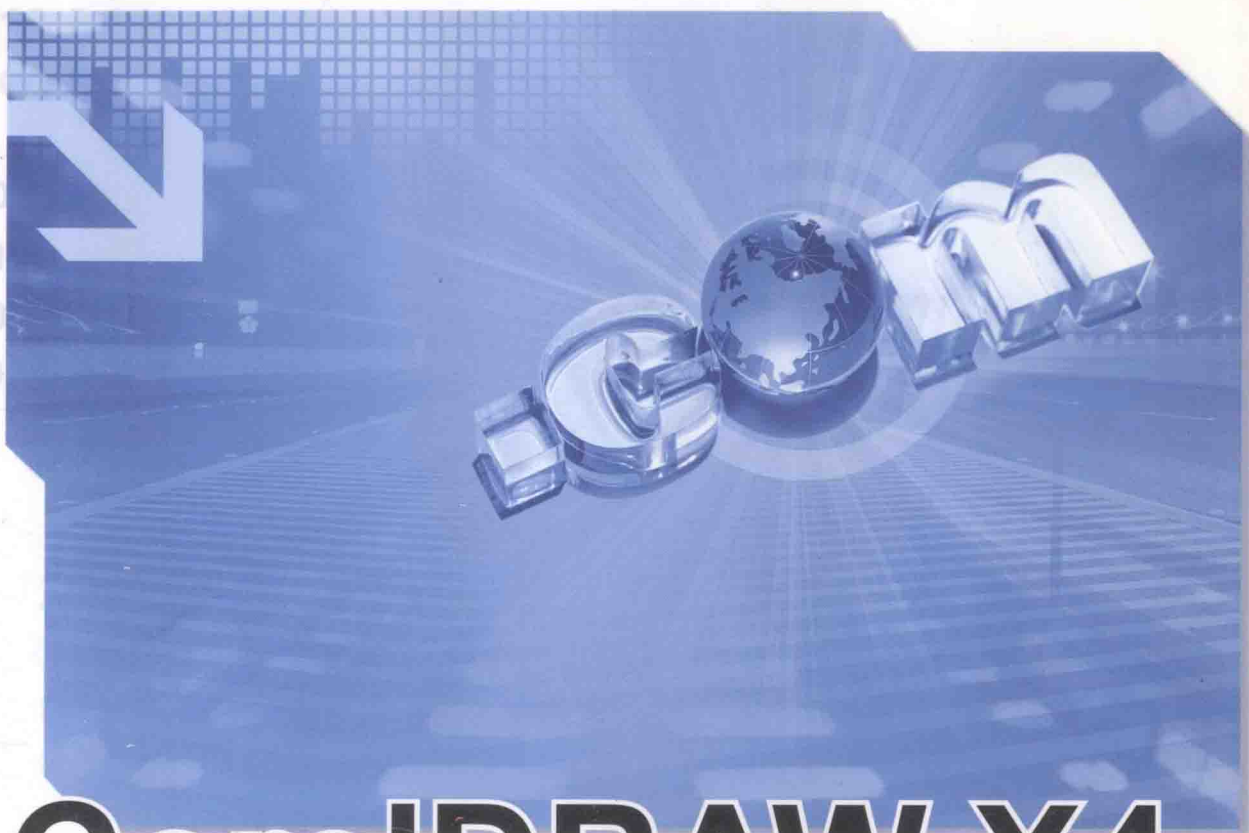


011-01 01
01 010

国家示范性高职高专规划教材 · 计算机系列



CorelDRAW X4

平面设计基础教程



主 编 程 晨
副主编 汪 晟 刘志农
边雯蕾 洪 沛



清华大学出版社
<http://www.tup.tsinghua.edu.cn>

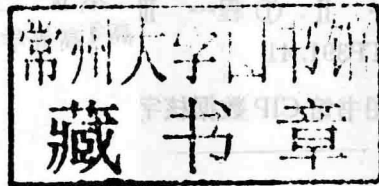


北京交通大学出版社
<http://press.bjtu.edu.cn>

国家示范性高职高专规划教材·计算机系列

CorelDRAW X4 平面设计基础教程

主 编 程 晨
副主编 汪 晟 刘志农
边雯蕾 洪 沛



清华大学出版社
北京交通大学出版社

·北京·

内 容 简 介

CorelDRAW X4 具有强大而完善的矢量绘图和设计功能,被广泛地应用于商标设计、广告设计、包装设计、产品造型、插画艺术、印刷排版及分色输出等诸多领域,是平面设计软件系列的旗舰产品。本书采用理论与实践相结合的方式,从易到难,详细介绍了 CorelDRAW X4 的操作方法和操作技巧,让读者轻松入门,并在快乐学习中全面提高应用水平,逐步达到专业的技术要求。

本书还附带多媒体教学光盘一张,包括了书中所有素材和源文件,读者可以通过光盘辅助学习,快速掌握书中所讲解的软件功能并能上手操作。

本书可作为高等职业院校相关艺术设计专业的课程教材,同时对图形创意设计人员、广告设计人员也有一定的参考价值。

本书封面贴有清华大学出版社防伪标签,无标签者不得销售。

版权所有,侵权必究。侵权举报电话:010-62782989 13501256678 13801310933

图书在版编目(CIP)数据

CorelDRAW X4 平面设计基础教程/程晨主编. —北京:清华大学出版社;北京交通大学出版社,2010.12

国家示范性高职高专规划教材·计算机系列

ISBN 978-7-5121-0423-5

I. ① C… II. ① 程… III. ① 图形软件, CorelDRAW X4-高等学校;技术学校-教材 IV. ① TP391.41

中国版本图书馆 CIP 数据核字(2010)第 246880 号

责任编辑:杨正泽

出版发行:清华大学出版社 邮编:100084 电话:010-62776969 <http://www.tup.com.cn>

北京交通大学出版社 邮编:100044 电话:010-51686414 <http://press.bjtu.edu.cn>

印刷者:北京泽宇印刷有限公司

经 销:全国新华书店

开 本:185×260 印张:20.5 字数:525 千字 配光盘一张

版 次:2011年1月第1版 2011年1月第1次印刷

书 号:ISBN 978-7-5121-0423-5/TP·628

印 数:1~4 000 册 定价:38.00 元(含光盘)

本书如有质量问题,请向北京交通大学出版社质检组反映。对您的意见和批评,我们表示欢迎和感谢。

投诉电话:010-51686043, 51686008; 传真:010-62225406; E-mail: press@bjtu.edu.cn。

前 言

1. 软件介绍

CorelDRAW 是 Corel 公司开发的一款功能强大的矢量图形设计软件，是平面设计领域不可缺少的绘图软件，被广泛地应用于商标设计、广告设计、包装设计、产品造型、插画艺术、印刷排版及分色输出等诸多领域。新版本的 CorelDRAW X4 拥有更加简洁、专业的操作界面，新增了文本格式实时预览、交互式表格工具以及矫正图像等功能，使操作使用更加便捷，受到众多平面设计者和爱好者的青睐，是平面设计专业必学的绘图软件。

2. 本书导读

本书从实践、实用的角度出发，全面系统地介绍了 CorelDRAW X4 的各项功能及操作技巧，并结合“一学就会”、“小试身手”等实例操作，使读者能在较短时间内熟悉该软件的基础知识、典型功能与操作技巧。同时，通过各种图形设计案例，让读者在学习该软件的过程中逐步积累平面设计实战经验，提高学习的效率，尽快掌握 CorelDRAW X4 的实战技能，成为一名运用 CorelDRAW X4 进行平面设计的行家里手。

本书共 10 章，分为基础篇、功能篇、设计篇 3 个部分。基础篇主要介绍 CorelDRAW X4 的基础知识和操作环境；功能篇主要介绍 CorelDRAW X4 的操作技能，包括图形绘制、对象修改与填充、交互式填充及其他特殊效果、对象组织与管理、文本编辑、位图处理和滤镜特效、印前输出和发布；设计篇主要介绍 CorelDRAW X4 在平面设计各个领域中的应用，包括标志设计、广告设计、灯箱设计、三折页设计、包装效果图设计、插画设计、品牌手册设计等。

本书的实例由具有丰富市场实战经历的平面设计师根据市场实际需求设计，从基本入手，逐步深入，从简单的图形绘制到制作完整的平面设计作品，通过具有创造性、设计性和适合市场运作的设计案例，潜移默化地向读者传达符合市场需要的设计理念和设计方式，从而培养软件之外的设计创意思维能力。通过大量优秀的实例创意设计作品，不仅使读者在学习实践过程中保持学习的热情，积聚成就感，轻松提高绘制能力及创作水平，而且让读者通过案例实战演练逐步精通设计操作，迅速成为平面设计高手。

本书作为一本由浅入深的 CorelDRAW X4 软件教材类学习书籍，内容翔实，图文并茂，艺术性和实用性强，适合作为高等职业技术学院相关艺术设计专业课程的教材，同样也可以帮助平面设计初学者快速入门与提高，帮助中级读者掌握更多技巧，并为高级读者提供参考。

本书附带多媒体光盘一张，其中包括了书中所有素材和源文件，读者可以通过光盘辅助学习，快速掌握书中所讲解的软件功能并能上手操作。

虽然本书在编写过程中力争完美，但因编者水平有限，时间紧凑，书中难免存在疏漏和不妥之处，恳请广大读者批评指正。

相关教材课件可以从出版社网站 (<http://press.bjtu.edu.cn>) 下载，也可以发邮件至 cbsyzz@jg.bjtu.edu.cn 索取。

编者

于 2011 年 1 月

目 录

第1篇 基础篇

第1章 CorelDRAW X4 基础知识	3
1.1 CorelDRAW X4 简介.....	3
1.1.1 CorelDRAW 的应用领域.....	4
1.1.2 CorelDRAW X4 的安装与卸载.....	5
1.2 CorelDRAW X4 的新增功能.....	10
1.2.1 文本格式实时预览.....	10
1.2.2 字体识别功能.....	11
1.2.3 独立的页面图层.....	11
1.2.4 矫正图像功能.....	12
1.2.5 交互式表格工具.....	12
1.2.6 原始相机文件支持.....	13
1.2.7 色调曲线调整.....	13
1.3 CorelDRAW X4 的帮助功能.....	13
1.3.1 提示.....	13
1.3.2 帮助主题.....	14
1.3.3 专家见解.....	15
1.3.4 突出显示“新增功能”.....	15
1.4 小结.....	16
第2章 CorelDRAW X4 操作环境	17
2.1 CorelDRAW X4 的工作环境介绍.....	17
2.1.1 标题栏.....	18
2.1.2 菜单栏.....	18
2.1.3 标准工具栏.....	19
2.1.4 属性栏.....	19
2.1.5 工具箱.....	20
2.1.6 泊坞窗.....	21
2.1.7 调色板.....	21
2.1.8 绘图区.....	22
2.1.9 文件导航栏.....	23
2.1.10 状态栏.....	23
2.2 CorelDRAW X4 文件基本操作.....	23
2.2.1 新建、打开、导入文件.....	23
2.2.2 关闭、保存、导出文件.....	26

2.2.3	文件储存格式	29
2.3	文件窗口管理和页面设置	30
2.3.1	层叠窗口、水平平铺窗口、垂直平铺窗口等窗口操作	30
2.3.2	插入、删除、重命名页面	32
2.3.3	页面大小和方向的设置	33
2.3.4	页面背景设置	34
2.4	图层管理	34
2.4.1	设置对象管理器	35
2.4.2	创建和删除图层	35
2.4.3	显示或隐藏图层	36
2.4.4	锁定或解锁图层	36
2.5	视图类型	36
2.5.1	简单线框视图和线框视图	37
2.5.2	草稿视图和正常视图	37
2.5.3	增强视图和使用叠印的增强视图	38
2.5.4	视图预览	39
2.6	辅助工具的设置	40
2.6.1	标尺	40
2.6.2	网格	41
2.6.3	辅助线	42
2.6.4	动态导线	43
2.6.5	贴齐网格、辅助线、对象、动态导线	44
2.6.6	缩放工具	45
2.7	常用色彩模式	45
2.7.1	CMYK 色彩模式	45
2.7.2	RGB 色彩模式	46
2.7.3	Lab 色彩模式	46
2.7.4	双色色彩模式	46
2.7.5	灰度模式	46
2.7.6	黑白模式	46
2.8	CorelDRAW 常用术语	47
2.9	小结	47

第 2 篇 功 能 篇

第 3 章	CorelDRAW X4 图形绘制	51
3.1	几何图形绘制	51
3.1.1	矩形工具和椭圆形工具	51
3.1.2	多边形工具	56
3.1.3	图纸工具	59

3.1.4	螺纹工具	60
3.1.5	基本形状工具	61
3.1.6	智能绘图工具	62
3.2	曲线图形绘制	62
3.2.1	手绘工具	63
3.2.2	贝塞尔工具	63
3.2.3	艺术笔工具	64
3.2.4	钢笔工具	67
3.2.5	折线工具	68
3.2.6	3点曲线工具	69
3.2.7	交互式连线工具	70
3.2.8	度量工具	71
3.3	实例	72
3.4	小结	77
第4章	CorelDRAW X4 对象修改与填充	78
4.1	对象调整	78
4.1.1	轮廓笔工具	78
4.1.2	将轮廓转换为对象	79
4.1.3	将图形转换为曲线	80
4.1.4	涂抹笔刷、粗糙笔刷	81
4.1.5	自由变换工具	82
4.1.6	裁剪工具	83
4.1.7	刻刀工具	85
4.1.8	橡皮擦工具	86
4.1.9	虚拟段删除工具	87
4.1.10	形状工具	88
4.2	对象填充	91
4.2.1	填充工具	91
4.2.2	智能填充工具	103
4.2.3	交互式填充工具	104
4.2.4	滴管与颜料桶工具	107
4.3	实例	108
4.4	小结	112
第5章	CorelDRAW X4 交互式填充及其他特殊效果	113
5.1	交互式特效	113
5.1.1	交互式调和工具	113
5.1.2	交互式轮廓图工具	118
5.1.3	交互式变形工具	120
5.1.4	交互式阴影工具	123

93	5.1.5 交互式封套工具	126
13	5.1.6 交互式立体化工具	127
55	5.1.7 交互式透明工具	129
95	5.2 其他特殊效果	134
95	5.2.1 透视效果	134
63	5.2.2 透镜效果	135
10	5.2.3 斜角效果	137
70	5.2.4 克隆效果	138
80	5.2.5 画框精确剪裁	139
88	5.3 实例	140
91	5.4 小结	144
	第 6 章 CorelDRAW X4 对象组织与管理	145
97	6.1 对象的基本操作	145
97	6.1.1 选择对象	145
87	6.1.2 复制、删除对象	146
87	6.1.3 旋转、倾斜变形对象	148
87	6.2 对象的变换功能	149
97	6.2.1 对象的位置、变换、镜像	149
98	6.2.2 对象的大小、倾斜	151
18	6.3 对象的对齐与分布	153
38	6.3.1 对齐对象	153
68	6.3.2 分布对象	155
78	6.4 对象的顺序位置	156
68	6.5 对象的群组、结合、锁定	158
78	6.6 对象的造型功能	159
88	6.6.1 焊接	159
18	6.6.2 修剪	160
16	6.6.3 相交	162
80	6.6.4 简化	162
101	6.6.5 前剪后、后剪前	163
70	6.6.6 创建对象边界	165
82	6.7 实例	165
81	6.8 小结	169
	第 7 章 CorelDRAW X4 文本编辑	170
81	7.1 文本基本操作	170
81	7.1.1 创建美术字文本	170
81	7.1.2 创建段落文本	173
98	7.1.3 路径文字	175
123	7.2 文本格式编排	177

7.2.1	将文本转为曲线	177
7.2.2	段落文本环绕图形	179
7.2.3	内置文本	180
7.2.4	链接文本	180
7.2.5	设置条形码	182
7.3	表格	184
7.3.1	创建表格	185
7.3.2	删除、添加、合并行与列	186
7.4	文本与表格相互转换	186
7.5	金属文字特效	188
7.6	实例	190
7.7	小结	192
第8章	CorelDRAW X4 位图处理和滤镜特效	193
8.1	图像类型	193
8.1.1	位图	193
8.1.2	矢量图形	194
8.2	位图的基本编辑操作	194
8.2.1	导入位图	194
8.2.2	将矢量图转换为位图	195
8.2.3	编辑位图	196
8.3	位图的色彩调整	198
8.3.1	应用色彩模式	198
8.3.2	图像调整实验室	200
8.3.3	调整颜色	202
8.3.4	变换颜色	202
8.3.5	校正位图	203
8.3.6	矫正图像	203
8.3.7	位图的颜色遮罩	204
8.4	使用滤镜特效	205
8.4.1	三维效果	207
8.4.2	艺术笔触	209
8.4.3	模糊	214
8.4.4	相机	217
8.4.5	颜色转换	217
8.4.6	轮廓图	220
8.4.7	创造性	221
8.4.8	扭曲	224
8.4.9	杂点	227
8.4.10	鲜明化	229

8.4.11 外挂滤镜	232
8.5 小结	232
第9章 CorelDRAW X4 印前输出和发布	233
9.1 常规输出设置	233
9.2 分色设置	236
9.3 打印预览	237
9.4 网络输出	243
9.5 打印为 PDF 格式	249
9.6 小结	252

第3篇 设计篇

第10章 CorelDRAW X4 实例制作	255
10.1 标志设计	255
10.2 报纸广告设计	257
10.3 灯箱广告设计	261
10.4 折页设计	265
10.5 包装效果图设计	273
10.6 插画设计	284
10.7 企业品牌宣传手册	299
附录 A CorelDRAW X4 常用快捷键	314
参考文献	316

第 1 篇

基础篇

第 1 章 CorelDRAW X4 基础知识

第 2 章 CorelDRAW X4 操作环境

第 1 章

CorelDRAW X4 基础知识

本章导读:

CorelDRAW 是由加拿大 Corel 公司于 1898 年推出的一款非常优秀的矢量绘图软件,因其具有强大的绘图功能、便捷、直观的操作环境而备受用户青睐,成为目前最为流行的矢量绘图软件之一。本章将系统介绍 CorelDRAW X4 软件的发展历史、软件的安装与卸载、基本的图形图像知识以及 CorelDRAW X4 的新增功能与帮助功能等内容。

重点关注:

CorelDRAW X4 的应用领域

了解图形图像知识

CorelDRAW X4 的新增功能

1.1 CorelDRAW X4 简介

CorelDRAW 是一款以 CorelDRAW 矢量绘图为核心,集矢量图形制作、文本编排、位图编辑、网页设计与动画等众多功能于一体,能满足不同行业不同设计领域设计需求的高效绘图套装软件,应用该软件不仅能提高工作效率,轻松应对各式各样的设计任务,还能实现各种创意方案。下面介绍 CorelDRAW 的发展历史和最新版本 CorelDRAW X4 的相关内容。

1985 年,迈克尔·科普兰 (Michael Copland) 博士在加拿大渥太华创立了 Corel 公司。1989 年,Corel 公司成功推出在 MS-DOS 平台上运行的 CorelDRAW 1.0,一年后 Corel 公司完善了 1.0 版本,推出了内含滤镜、能兼容其他绘图软件的 CorelDRAW 1.01。

随后,Corel 公司不断对 CorelDRAW 软件的功能以及操作环境进行完善改进,相继推出了 CorelDRAW 2.0、CorelDRAW 3.0、CorelDRAW 4.0、CorelDRAW 5.0 直至 CorelDRAW 9.0,增加了其他绘图软件所没有的立体化、透视、封套等功能及 PHOTO-PAINT、Corel-SHOW、CorelTRACE 等图形图像辅助应用程序,使 CorelDRAW 逐步成为一套功能齐全的计算机绘图和排版专业软件包,在当时众多绘图软件当中独树一帜。

1999 年,Corel 公司成功推出的 CorelDRAW 9.0,在前期版本基础上增强了屏幕的直观性,提高了软件的使用性能和效率,新增了调色板、交互式工具、轮廓工具等诸多工具,增强了矩形工具、位图特效等功能。该软件一问世,便获得众多奖项和荣誉,还被用来设计

新欧元的硬币，深受广大用户的好评。

2006年，Corel公司推出了CorelDRAW Graphics Suite X3软件包。

2008年1月，Corel公司正式发布CorelDRAW X4软件包，即CorelDRAW Graphics Suite X4（以下简称为CorelDRAW X4），CorelDRAW X4无论从操作环境上，还是从系统的稳定性上，都较之前的版本有了很大改进和增强，使用户操作更加得心应手。

1.1.1 CorelDRAW 的应用领域

CorelDRAW X4作为当今最流行的矢量图形设计软件之一，被广泛应用于广告、标志、插画、印刷品等设计领域，无论专业设计人员还是业余设计爱好者，都可以运用CorelDRAW X4进行便捷操作和完美创意。

1. 广告设计

在广告设计领域，用户常借助CorelDRAW X4对图形象素进行再加工，在用幻想、虚拟的手法展示商品的同时，给人的视觉感官带来极强的冲击力，从而达到良好的宣传推销作用。CorelDRAW X4以其完善的矢量图形绘制和编辑功能，强大的位图处理和文字编排能力，成为了广告设计人员不可或缺的电脑绘图软件，广告设计范例如图1-1所示。



图1-1 广告设计范例（CARVEN品牌女包平面广告）

2. 标志设计

在标志设计领域，使用CorelDRAW等矢量绘图软件绘制标志以及VI手册已经成为行业惯例，运用CorelDRAW绘图软件中的各种绘图工具可以非常方便绘制尺寸精确、表现丰富的标志。标志设计范例如图1-2所示。

3. 插画设计

插画艺术在数码技术的支持下开拓了新的发展空间，造就了数码插图这一门新艺术分类。运用CorelDRAW矢量绘图软件可以绘制艺术风格各异的插画作品。插画范例如图1-3所示。



图1-2 标志设计范例（橡胶行业标志）

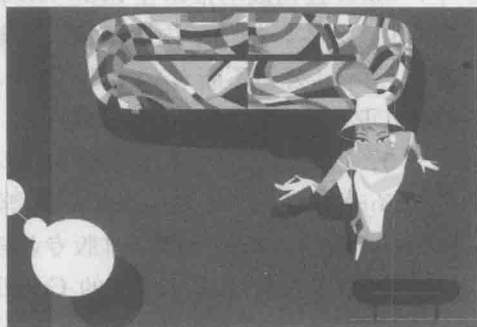


图1-3 插画范例（外国插画设计作品）

4. 印刷品设计

CorelDRAW 绘图软件以其强大的图文混编功能,简单的版面操作,丰富的位图处理功能,以及在分色打印技术上的不断完善,可以为印刷品设计中众多美术设计提供便利,特别是在杂志编排、书籍装帧设计、宣传册设计等商业设计领域,CorelDRAW 已经成为了不可缺少的专业排版软件之一。印刷品设计范例如图 1-4 所示。



图 1-4 印刷品设计范例(书籍封面设计)

1.1.2 CorelDRAW X4 的安装与卸载

1. 安装

Step 01: 将 CorelDRAW X4 程序的安装光盘放入光盘驱动器中,系统自动进入【初始化安装向导】页面,或者直接双击安装目录下的 setup.exe 文件,进入【初始化安装向导】页面,如图 1-5 所示。

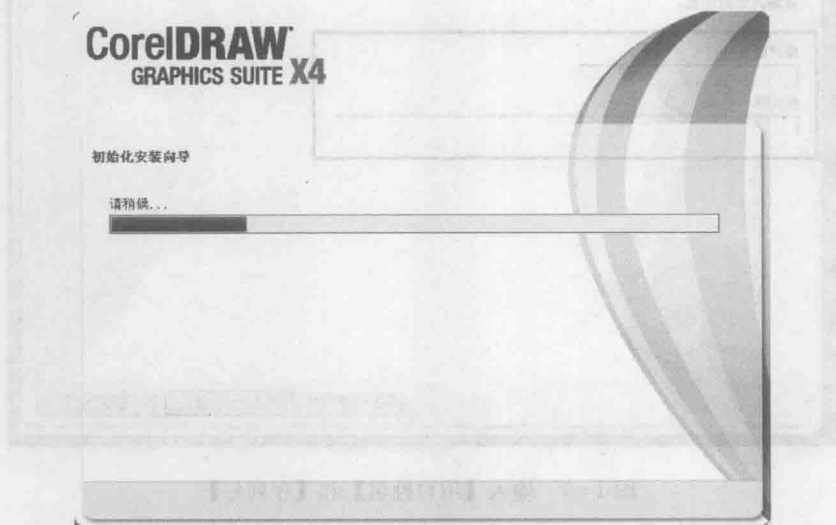


图 1-5 CorelDRAW X4 程序的【初始化安装向导】页面

Step 02: 勾选【我接受该许可证协议中的条款】复选项，然后单击【下一步】按钮，如图 1-6 所示。

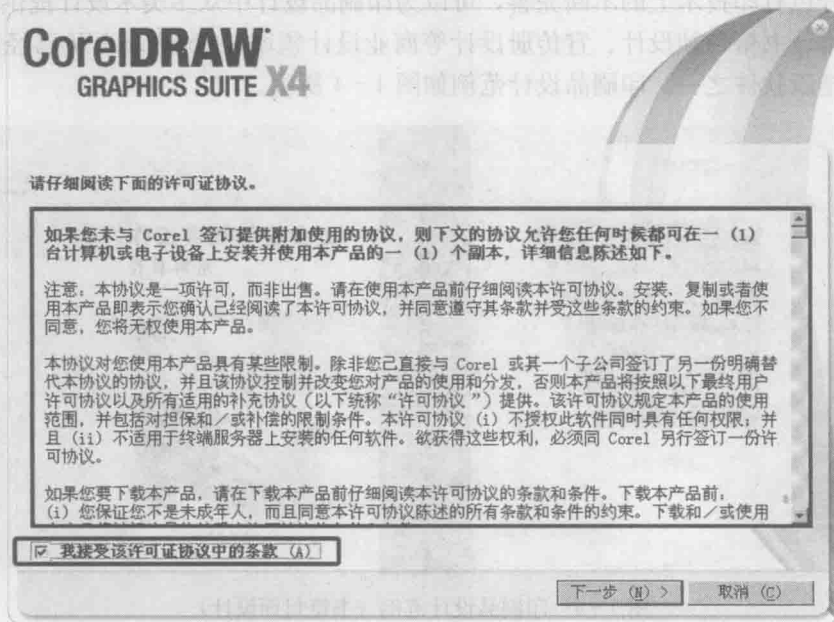


图 1-6 勾选【我接受该许可证协议中的条款】复选项

Step 03: 输入【用户姓名】和【序列号】，单击【下一步】按钮，如图 1-7 所示。

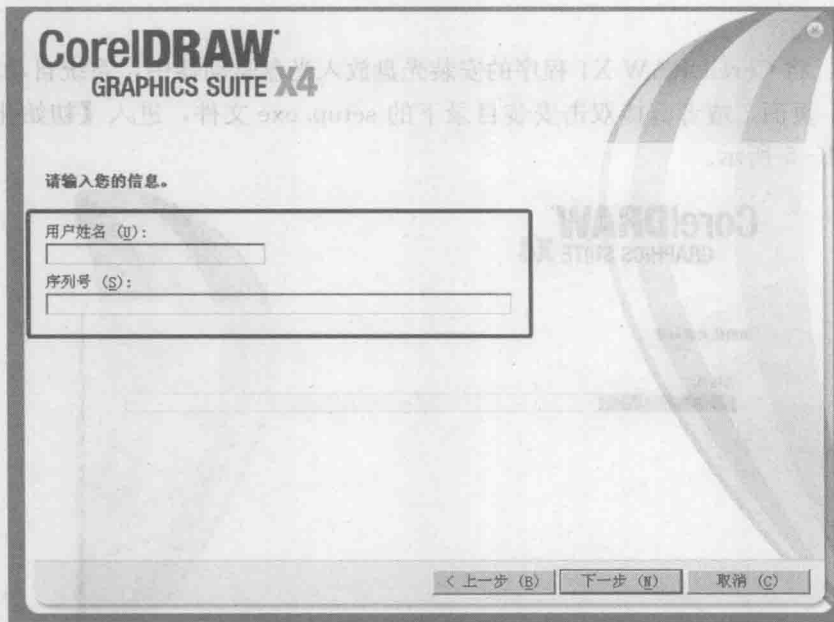


图 1-7 输入【用户姓名】和【序列号】

Step 04: 勾选【CorelDRAW】、【Corel PHOTO-PAINT】、【Corel CAPTURE】复选项，再选择要安装的文件夹，单击【现在开始安装】按钮，如图 1-8 所示。

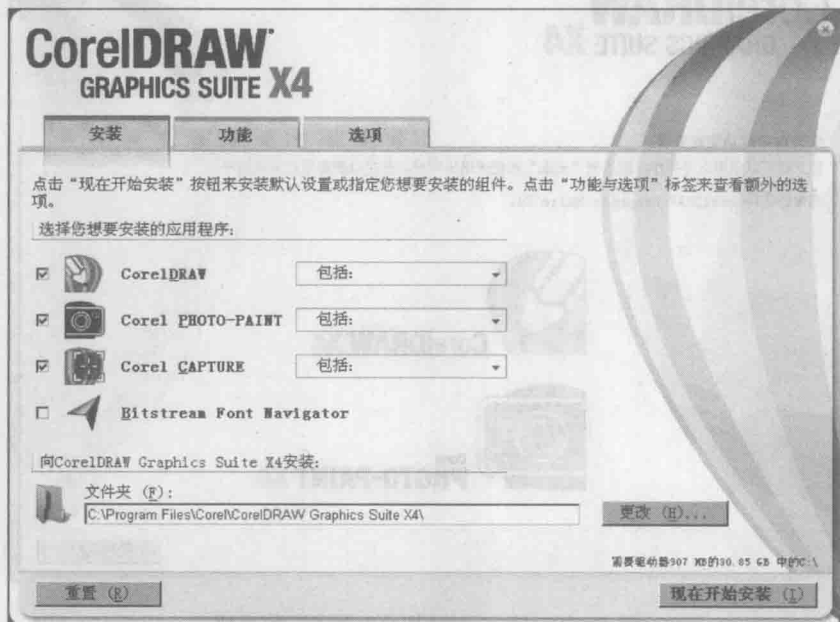


图 1-8 安装界面

Step 05: 开始安装 CorelDRAW X4 程序，如图 1-9 所示。

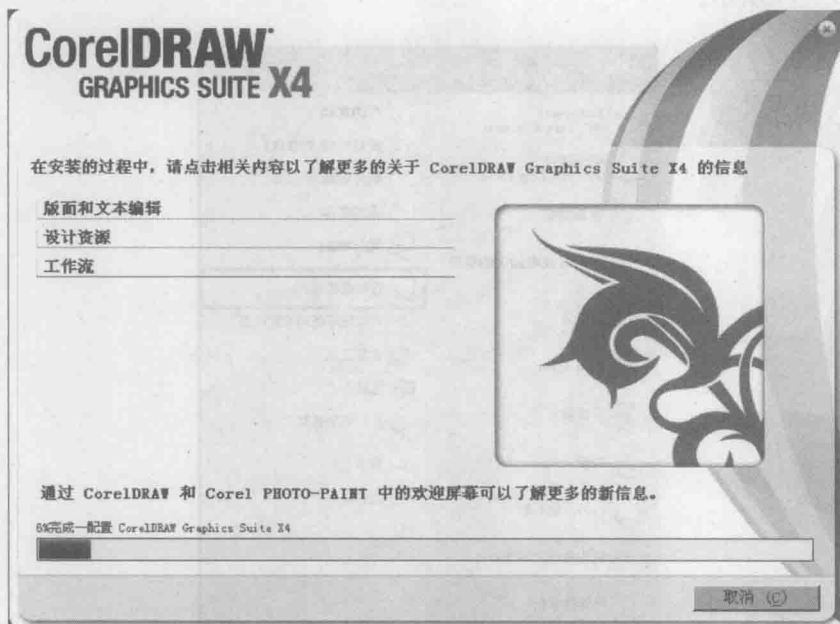


图 1-9 CorelDRAW X4 程序安装过程