

手绘表现与考研快题系列丛书

名校考研快题设计高分攻略 城市规划快题设计

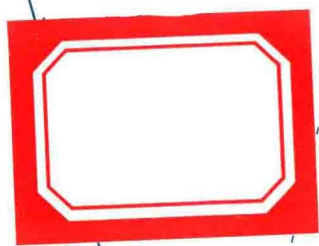
URBAN PLANNING & DESIGN

蔡 鸿 主编



考前速成通关宝典 众考生口口相传 名校考研快题海量真题
海上艺号手绘快题专家团队权威打造

江苏科学技术出版社



URBAN

PLANNING & DESIGN

手绘表现与考研快题系列丛书

名校考研快题设计高分攻略——城市规划快题设计

蔡 鸿 主编



 江苏科学技术出版社

图书在版编目 (CIP) 数据

城市规划快题设计 / 蔡鸿主编. -- 南京: 江苏科学技术出版社, 2014.5
(手绘表现与考研快题系列丛书. 名校考研快题设计高分攻略)
ISBN 978-7-5537-2993-0

I. ①城… II. ①蔡… III. ①城市规划—建筑设计—研究生—入学考试—自学参考资料 IV. ①TU984

中国版本图书馆 CIP 数据核字 (2014) 第 056584 号

手绘表现与考研快题系列丛书 名校考研快题设计高分攻略——城市规划快题设计

主 编 蔡 鸿
项目策划 凤凰空间 / 彭 娜
责任编辑 刘屹立
特约编辑 楚鸿雁

出版发行 凤凰出版传媒股份有限公司
江苏科学技术出版社
出版社地址 南京市湖南路 1 号 A 楼, 邮编: 210009
出版社网址 <http://www.pspress.cn>
总 经 销 天津凤凰空间文化传媒有限公司
总经销网址 <http://www.ifengspace.cn>
经 销 全国新华书店
印 刷 天津银博印刷技术发展有限公司

开 本 889 mm × 1194 mm 1/12
印 张 12
字 数 72 000
版 次 2014 年 5 月第 1 版
印 次 2014 年 5 月第 1 次印刷

标准书号 ISBN 978-7-5537-2993-0
定 价 78.00 元

版权专有 侵权必究

图书如有印装质量问题, 可随时向销售部调换 (电话: 022-87893668)。

内 容 提 要

全书共4章，第1章是城市规划快题设计概述，介绍了城市规划快题设计的基本概念、基本类型、基本要求、内容表达、常见问题及复习方法。第2章是城市规划快题设计知识准备，从总平面图设计、建筑布局要求、主次入口的设置、交通与流线设计要求、停车场（位）设计、快题指标说明等方面入手，阐述了快题设计中需要注意的相关规范、规定与设计方法。第3章是城市规划快题设计表现，讲解了快题考试常用工具的分类与应用、图面设计与表现要点。第4章是城市规划快题设计案例浅析与点评，并对不同院校、不同类型的历年研究生入学考试的相关真题做了整理、归纳与浅析。

海上艺号[®]简介

海上艺号设计手绘与考研快题培训中心，简称海上艺号，成立于2005年，总部位于上海市杨浦区，毗邻同济大学四平路校区，是上海建筑学会会员单位，是目前中国大陆最具影响力的设计与艺术教育机构，同时也是影响全球的设计类教育机构。海上艺号拥有建筑类、景观与风景园林类、城市规划类、环境艺术类、工业产品类等多学科的设计手绘表现培训、方案设计培训、考研快题设计培训、考研理论课培训，还拥有艺术基础教育、出国留学服务、设计类图书研发与出版等多个发展领域。

多年来，海上艺号坚持开放式的办学理念，与各高校积极开展多层次、全方位的交流与合作，开办了设计大师讲堂，邀请了大量国内外顶级设计大师走进海上艺号课堂对学生亲临指导，也聘请了大量国内设计类重点院校的教授与博导参与课程的研发与教学方案的制定。

创办至今，海上艺号取得了骄人的成绩。设计手绘班学员遍及全球，就业率95%以上；每年国内考研快题通过率达到97.5%，其中120分以上的高分率占据数额的92%，快题成绩通过率与高分率屡居全国首位。

海上艺号衷心感谢所有支持与关心我们的人们！欢迎广大学子来海上艺号学习、深造！

海上艺号[®]图书策划委员会

主 任：鲍桂兰

主 编：蔡 鸿

副主编：梁 斌

成 员：（排名不分先后）

赵学林 隆 坤 王振宇 林 梅 万锐俊

李观雯 王资雨 曹培恒 郭 莹 李 明

韩海滨 王云菲 王翰林 王晓洁 何艺杰

黄佩蓉 王根明 张建伟 李汗青 方卫星

序 Foreword

吴之光

中国建筑学会副理事长
上海市建筑学会理事长
上海市城市建设设计研究院资深总建筑师
教授级高级建筑师
国家一级注册建筑师

改革开放后，社会需要大量的设计人才参与经济建设，面对社会的迫切需求，年轻的学子与设计师们需要具备更多的方案设计技巧，在考研与就业的应试中需要具备快速方案设计能力。考研快题设计本身就是对应试者设计能力的检验，是我国研究生招收单位选拔设计人才继续攻读硕士、博士常用的方式之一。但是快题设计内容涉及的范围广而博，考生们在平时的训练上往往不够重视，有时会导致考试陷入迷茫，答题陷入困境，达不到理想的结果。

海上艺号是长期致力于设计手绘与考研快题研究的教育机构，机构的教师们以自己的亲身经历与体验，结合多年的教学实践经验，收集、整理、撰写而成的系列丛书《名校考研快题设计高分攻略》，内容全面，案例丰富，启发性强。丛书从宏观角度选择了具有代表性的设计院校考研真题作讲解、分析，案例充分展示了考试角度下的快题设计的得失与成败，丛书《名校考研快题设计高分攻略》是作为建筑、景观与园林、城市规划、室内（环艺）、工业产品专业研究生入学应试的参考书。

由于书中涉及的设计专业是综合性的学科，需要运用工程技术与艺术的结合，需要社会实践和创新。所以，我们相信通过本丛书读者一定能开拓思路、增加营养、完善思维。相信考生们通过活学活用，融会贯通，一定会取得理想的成绩。

吴之光

陈秉钊

中国城市规划学会顾问
原同济大学前城规学院院长
教育部科技委员会学部委员
原建设部城规专业指导委员会主任
原全国城市规划专业评估委员会主任
原城市规划与现代技术国家实验室主任
中国城市规划学会计算机与遥感技术学术委员会副主任

“快题设计”是对考生掌握专业知识水平和运用专业知识于解决实际问题能力的综合测验。俗话说“只说不练假把戏，只练不说傻把戏”，真假功夫一清二楚。由于“快题设计”的答卷总是图文结合，图，能一目了然地看出学生的动手能力；文，则往往仅百多字，便能判明考生是否把握问题的要害，并能逻辑清晰、思路简明地表达其设计思路，因此，导师们普遍都很看重考生的“快题设计”成绩。

《名校考研快题设计高分攻略——城市规划快题设计》本身似乎作了极好的诠释。图明文简地由第1章到第4章，从理论到实践系统地阐明了城市规划快题设计的攻略。包括“快题设计”的基本概念、类型、要求、内容表达以及常见的问题，还包括了“城市规划”快题设计所要具备的相关知识。更加可贵的是，以16个真题案例逐一进行了点评。既像规划设计简明的原理教程，又像本“工具书”。相信本书对考研者有很实在的帮助，因为它实际是对以往“考试”经验的总结，前者之鉴，来者之器。

相对于“建筑设计”快题，或“景观设计”快题，规划设计也许除了本身功能的满足、创造性地处理好空间环境外，更重于宽视野，偏于宏观的思维，更重于对周边环境的分析，处理好和周边环境的关系，“让周边环境告诉你应该怎么做”。

当然，做好城市规划设计，更重要的是心中要有人，以人为本。因此，更期待年轻的规划师要时时关注人，体察人的生活，了解不同人群的心理、需求和活动规律。

陈秉钊

前言 Preface

城市规划快题设计是城市规划专业研究生入学考试必考科目之一，快题考试要求设计者在非常短的时间内完成对项目的分析，对相关指标的控制以及对方案结果的表达。在研究生入学考试中最常见的内容是针对特定区域、特定地块提供一个综合发展的结构与意向，一般采用“闭卷”的考试方式，要求考生能够在规定的时间、地点，按照相应的要求完成规划设计。其目的包括考查应试者的空间认知能力、空间类型的选择能力及空间中各种功能的综合处理能力。

由于研究生入学考试各招生单位选择的试题类型不同，考试的时间、设计深度均不同，所以要求考生在平时训练中要有针对性和目标性。当然，快题训练的目的在于提升考生专业综合素质，只有提高综合素质才能在考试中做到胸有成竹、有的放矢。

本书针对城市规划快题考试的特点，阐述了快题考试的要点和方法。基于这些特点，全书最核心的内容是浅析了16套快题设计的题目，其中包括不同院校的考研真题，并对快题作品进行了评析，希望对读者有所启发，更希望考生能从中了解、掌握高分快题在表现方式、设计深度等方面的技巧与方法。

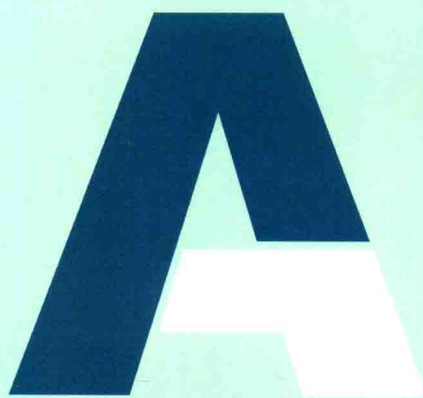
全书共4章，第1章是城市规划快题设计概述，介绍了城市规划快题设计的基本概念、基本类型、基本要求、内容表达、常见问题及复习方法。第2章是城市规划快题设计知识准备，从总平面图设计、建筑布局要求、主次入口的设置、交通与流线设计要求、停车场（位）设计、快题指标说明等方面入手，阐述了快题设计中需要注意的相关规范、规定与设计方法。第3章是城市规划快题设计表现，讲解了快题考试常用工具的分类与应用、图面设计与表现要点。第4章是城市规划快题设计案例浅析与点评，并对不同院校、不同类型的历年研究生入学考试的相关真题做了整理、归纳与浅析。

本书所有设计试题均来源于相关参考书籍和网络资源，部分资料参阅了规划类、景观类相关图书，所有快题设计案例均来源于“海上艺号设计手绘·考研快题培训中心”的学员作品，在此表示深深的感谢！

本书中的设计案例经过了编者认真地挑选，具有一定的代表性和针对性，利于考生的学习。虽然这些作品并不完美，但是我们相信作品中那些闪光的地方总能使人有所裨益，让人得到愉悦、启迪和希望。最后，恳请广大读者对本书中不妥之处能够不吝赐教，并表示衷心的感谢。

编者

2014年3月于海上艺号



城市规划快题设计基础知识

Contents

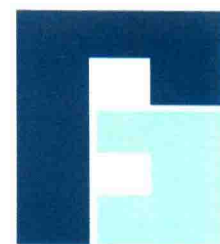
目 录



城市规划快题设计基础知识

| | |
|---------------------------------|------------|
| 第 1 章 城市规划快题设计概述 | 001 |
| 1.1 规划快题设计的基本概念 | 001 |
| 1.2 规划快题设计的基本类型 | 001 |
| 1.3 规划快题设计的基本要求与内容表达 | 001 |
| 1.4 规划快题常见的问题及复习方法 | 002 |
| 第 2 章 城市规划快题设计知识准备 | 004 |
| 2.1 总平面图设计 | 004 |
| 2.2 常见建筑类型规划布局要求 | 006 |
| 2.3 用地规划出入口的设置 | 011 |
| 2.4 交通与流线设计要求 | 012 |
| 2.5 停车场设计 | 012 |
| 2.6 规划基地内需要保留的内容与要求 | 012 |
| 2.7 快题说明 | 012 |
| 2.8 经济技术指标 | 012 |
| 第 3 章 城市规划快题设计表现 | 015 |
| 3.1 工具的分类与应用 (常用的绘图工具) | 015 |

| | |
|-------------------------|-----|
| 3.1.1 笔 | 015 |
| 3.1.2 纸 | 015 |
| 3.1.3 尺规 | 016 |
| 3.1.4 其他工具 | 016 |
| 3.2 快题中常见成果图的表现要点 | 017 |
| 3.2.1 土地利用规划图 | 017 |
| 3.2.2 总平面图 | 017 |
| 3.2.3 轴测图 | 020 |
| 3.2.4 透视图 | 021 |
| 3.2.5 分析图 | 024 |
| 3.2.6 文字说明与指标说明 | 024 |
| 3.2.7 版式与图面效果 | 025 |



城市规划快题设计案例浅析与点评

| | |
|------------------------------------|------------|
| 第 4 章 城市规划快题设计案例浅析与点评 | 027 |
| 考题 1 | |
| 我国南方某住宅小区规划设计 (海上艺号·模拟) | 027 |
| 案例 | 028 |
| 考题 2 | |
| 某城市住区及社区商业中心规划设计 (华中科大·真题) | 035 |
| 案例 | 036 |
| 考题 3 | |
| 某城市滨水区更新改造设计 (南京工大·真题) | 041 |
| 案例 | 042 |
| 考题 4 | |
| 江南某风景区旅游城镇入口地段规划设计 (同济大学·真题) | 047 |
| 案例 | 048 |

| | | |
|---------------------------------------|-------------------------------------|--|
| 考题 5 | 考题 10 | 考题 15 |
| 上海船厂地区城市更新概念设计（同济大学·真题）054 | 我国南方某城市公园规划设计（海上艺号·模拟）088 | 某新城公共服务区概念规划（天津大学·真题） 123 |
| 案例055 | 案例089 | 案例 125 |
| 考题 6 | 考题 11 | 考题 16 |
| 西南地区某城市旧商业区改造规划（海上艺号·模拟）062 | 东湖公园设计（东南大学·真题改编）094 | 某中等城市综合性商业中心概念性城市设计（同济大学·真题） 129 |
| 案例063 | 案例095 | 案例 130 |
| 考题 7 | 考题 12 | 参考文献 134 |
| 某中部地区大城市中心区地块详细城市设计（华中科大·真题）068 | 某城市世界园艺博览会规划设计（同济大学·真题改编） 101 | 后 记 135 |
| 案例069 | 案例 103 | 致 谢 136 |
| 考题 8 | 考题 13 | |
| 某大学校园规划与景观设计（海上艺号·模拟）073 | 城市商住区及公园规划设计（华中科大·真题） 111 | |
| 案例075 | 案例 112 | |
| 考题 9 | 考题 14 | |
| 某中学校园规划设计（东南大学·真题）080 | 电子工业公司厂区规划设计（华南理工·真题） 117 | |
| 案例082 | 案例 118 | |

第1章

城市规划快题设计概述

1.1 规划快题设计的基本概念

自从“城市规划专业”升级为一级学科，并改名为“城市规划学”后，就学科建设而言，规划专业成为重要的学科，拥有自己完整的知识体系，在学术界的地位也越来越强。城乡规划学与其他人居环境学科相同，都是用图示语言来表达设计，并注重理论与实践的结合。而规划设计是规划理论与实践结合的关键。

规划设计主要包括长期项目设计和短期快速设计两类。快题设计是规划设计的一种快速表达形式，强调“设计思维”的表现，更强调“方案草图能力”、“设计表达能力”、“快速应试能力”等。此外还强调规划师在充分熟悉规划设计相关理论知识与解题方法的基础上，独立、迅速、准确地表达自己的专业理解能力。

规划快题设计一般包括1周快题、2天快题、8小时快题、6小时快题、3小时快题等。无论是研究生入学考试，还是工作选拔测试，都可能采用规划快题设计的形式。即使是实际工程规划项目也离不开快速设计思维的表达，就实际项目而言更多的精力是在调研分析、设计分析、专项规划的工作层面上，核心的设计层面通常只花费几天时间。因此快题设计最能体现规划师的综合设计能力，也要求规划设计者具有丰富的知识与阅历。

1.2 规划快题设计的基本类型

城乡规划学的研究对象是“城乡土地空间资源配置”，其规划体系主要包括行政体系、法律体系、规划编制体系、实施管理体系等。其中规划编制体系的各类规划都可能成为快题设计的内容。《城乡规划法》（2008年版）规定我国的城乡规划包括城镇体系规划、城市规划、镇规划、乡和村庄规划，其中城市规划和镇规划包括总规和详规（控规/修规），另外还包括战略规划、概念规划、城市设计、景观规划等非法定规划。

总体规划、控制性详细规划的核心图纸是“土地利用规划图”；修建性详细规划、概念规划、城市设计等核心图纸为“总平面图”。就快题设计测试而言，通常

会选择“总平面”为主要的表达方式，因为总平面更能体现一个规划师的空间设计能力。

具体类型包括：居住区（商住区）规划设计、旧城改造设计、步行街设计、滨水区设计、历史街区设计、行政中心设计、中心区（综合区）规划设计、公园景观（城市广场）设计、旅游区规划设计（山地）。

其他类型包括：大学校园规划、中学校园规划、产业园区规划、办公园区规划、工业厂房规划、物流园区规划、体育场馆规划、火车站场规划、城市总体规划等。

其中，居住区规划设计是快题设计最基本的类型，居住为生活之本，小区规划能体现设计者基本的专业素质与空间处理能力。

中心区（综合区）为最常见类型，中心区通常包括很多功能，例如居住、绿地、商业办公、文化娱乐等。中心区规划可以考查规划师对一个地块或片区的功能组织、空间形态处理，以及对各类建筑的空间组合能力。

此外，景观（广场）规划设计虽然是景观学专业的重要内容，但是规划专业快题考试中同样涉及，例如居住区规划涉及核心小游园的设计，中心区考查广场设计等。有些快题可能分两个地块，其中一个地块会要求设计公园或者广场。有些公园会规划大量建筑组合，更考查规划师对建筑和景观的统一认知能力。大型旅游区景观设计同样需要规划统筹的思维。

其他规划，例如校园规划、医院规划、办公园区规划等，更多的是考查对多层次走廊建筑的组合。产业园区规划、工业厂房规划、物流园区规划，考查对工业类建筑的组合，以及与产业类建筑之间的协调。体育场馆规划考查对文娱建筑和大跨度建筑的布置。火车站场规划主要考查对基地交通流线的组织。

城市总体规划主要考查路网形态设计、功能组织、设施配套等，并涉及土地利用图表达、指标计算等，与实际项目的结合性较强，是很多公司招聘和高校考研复试的常见题型。

1.3 规划快题设计的基本要求与内容表达

1. 规划快题设计的基本要求

(1) 设计立意清晰，满足题目设计与技术指标要求，满足图件相关要求。

(2) 方案构思合理，且具有一定特色。

(3) 设计内容符合相关的技术标准与规范。

(4) 图面表达规范、整洁、美观（指北针、比例尺、图名、功能名称、建筑层数等）。

2. 规划快题设计的内容表达

以总平面图为核心的规划设计主要包括三图三字：总平面图（50%~70%分值），鸟瞰图（15%左右分值），分析图（7%左右分值），标题、文字说明、技术指标（7%左右分值），其中总平面图为快题最重要的部分。总规和控规通常要求做其中地块的详细设计，因此这类快题通常考查土地利用规划图（40%分值）、总平面图（40%分值）、分析图（10%分值）、项目策划等（10%分值），通常不画鸟瞰图。其他有些快题可能涉及节点小透视、户型设计等内容。

3. 快题设计的一般步骤

(1) 审题：文字图例要先读，看清楚题目让你规划什么，以及规划指标，如容积率等（20 min）。

(2) 总图放线与图纸版式构想，通常图纸比例是1:500, 1:1000, 1:2000, 版式内容包括成果要求的所有图纸与文字说明（10 min）。

(3) 总平面草图结构与方案构思，铅笔草图（1 h）。

(4) 总平面钢笔线稿（1.5 h）。

(5) 总平面上色（马克笔、彩铅）（1 h）。

(6) 鸟瞰图线稿（40 min）。

(7) 鸟瞰图上色（马克笔、彩铅）（20 min）。

(8) 分析图、总体内容协调（1 h）。

注：以上快题步骤是以“总平面”为主体的6 h快题设计答题时间分配，包括所有图纸的设计与表现。有

些快题要求控规方案、节点小透视、户型设计等，时间另作协调。

1.4 规划快题常见的问题及复习方法

1. 审题不仔细，考点把握不充分。

一般来说，题目或试题任务书由项目背景、规划条件介绍、规划设计要求、设计成果要求、规划原始（现状）地形图等构成。题目是试题最重要的部分，隐含了试题的考查目的、要求和总体信息。有的考生采用了“背万能平面”的方式，看过题目之后，按照自己背的平面匆匆作答，牵强附会地把背的内容在基地中填满，却不知道所答内容有时并不符合题目要求，甚至违背相关法律与规范，结果只能是自欺欺人。也有的考生看了题目以后，不知道要回答什么问题，不明白为什么要给出这些条件，缺乏对题目条件的敏感性，答题偏离设计条件与要求，这就是没有看懂题目。

只有认真领会了试题的真实要求与真正含义，在此基础上展开解题构思才能有效答题。所以，审题是应试的关键一环，也是最容易被忽视的一环。审题的第一要务是要冷静，不管试题的难易程度如何都要按照题目要求，运用平时积累的知识冷静对待。审题时，文字图例要先读，再看风象与水流，要充分把握好用地性质、避免设计陷阱，还要分析出题目所含知识，判定设计得分点。

2. 解题思路纠结，答题方法错位。

规划快题设计主要考查考生依据项目的功能分区对交通流线组织和空间形态引导等方面提出合理的构想，做出总体布局。相对来说快题考试中试题要求都不会过于复杂，往往有些考生把试题的内容想象得过于复杂，方案举棋不定，总在纠结。本来是20 min的草图，要想2 h，画出来还是没有规划形态，功能不合理，没有解决规划基本问题。或者有的考生在答题时试图提出新的见解，寻求没有把握的创新，从而造成跑题现象。

作为研究生入学考试快题设计，命题专家在出题的时候绝对不是有意去为难考生，故意出偏题、怪题。专家在出题的时候一定是基于本学科方向的一些基础知识考查，通过考试了解考生对知识点的掌握能力、创新能力。也就是说，按照考题的要求把握好基地现状条件，处理好现状和周边关系，功能合理布置，空

间形态组织有序，满足相关规范与标准，图面表现和谐，设计成果完整，这样的作品就是一个好的作品。

3. 忽略设计成果的表达。

俗话说：人靠衣装马靠鞍。好的设计需要好的表达，规划快题更是如此，图纸的表达往往会影响考生的卷面成绩。很多考生，在应试的时候对试题的要求把握准确，规划设计也符合题目要求，且还有新意，但是分数出来后很让人失望。总结原因在于图面表达能力的缺乏，图纸的塑造缺乏良好的专业素养，例如图面表达中忘记了比例尺、指北针（风玫瑰）、建筑阴影、建筑标高、功能名称等必备要素。

另一方面，考场上时间分配不足导致设计与图面表现深度不够，例如6 h快题，鸟瞰图应该要45 min~1 h，少于45 min鸟瞰图很难画出一定深度，大于1 h就意味着占60%分值的总平面图设计与绘图时间被挤掉，总平面会缺少深度。此外，手绘表现能力的缺乏也是造成图纸表达困难的重要原因。很多考生画总平面图比例失调，透视图缺乏空间感，对比例尺、马克笔等绘图工具运用不熟练，最终图面效果非常“稚嫩”，反映出考生专业素质的不足。

所以，考生在答题时对相应成果的表达应该引起高度重视。平时练习过程中注意克服不良习惯，注意规划设计的规范性表达，并且提高自己的手绘表现能力和景观设计能力，使自己的图面表现更丰富、饱满。

4. 快题复习的基本方法。

(1) 必须达到练习量，尽可能练习到不同类型的快题。

练习是熟练的基础，俗话说：台上三分钟，台下十年功，强调的也是大量练习的意义。规划快题练习应体现两个方面的内容：一方面是练习的量必须具有深度，即对每个类型的题目做大量的练习，规划快题常考的类型有居住区设计、商业区设计、行政中心区设计等，练习时要对不同类型的试题做全方位的把握，熟悉不同考点在不同地域、用地规模等条件下的运用，努力使自己对知识点的运用能够融会贯通、灵活运用；另一方面是练习的量必须具有广度，也就是说平时练习涉及的类型要多，考生能熟悉与掌握不同考题的要求。不要出现在考场上遇到某一类型的题非常陌生，答题陷入迷茫，无所适从的状况。

(2) 定期规范化训练，保证练习的效率和质量。

快题设计要求设计者具备一定的动脑、动手能力，具有较强的可操作性。“三天不练手生”是考生平时练习时常有的感受，那么经常练习，定期规范化的练习就有必要了。经常练习，并不是要求考生每天都必须进行快题练习。对于基础不好的考生，在快题学习的前期阶段可以高密度练习，当练习达到一定基础后要注意总结存在的问题，有针对性、有目的性的练习。但是，每个阶段、每套快题的练习都不能盲从，必须要认真总结，对不理解的知识一定要听取专家或老师的指导，保证快题练习的效率和质量。

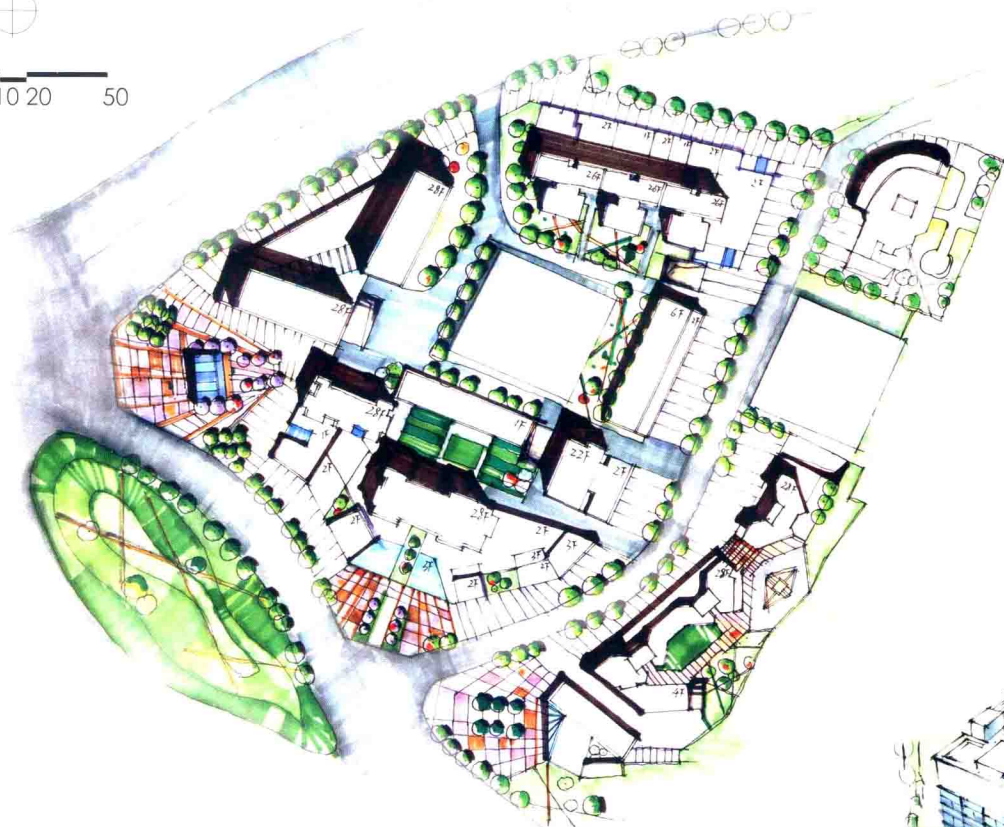
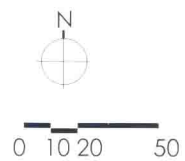
(3) 多看、多记、多学优秀方案是快题进步的推动力。

快题学习是否有快速进步的途径？答案是肯定的。除了平时大量、刻苦的练习外，最重要的是善于向优秀的方案学习。常言道：他山之石，可以攻玉。我们只有不断地向优秀的设计作品、优秀的设计案例学习，从中吸取养分，从中学习自己欠缺的知识才能更快成功！所以要求考生平时要多看优秀的规划设计方案，要善于总结他人优秀案例的成功点、闪光点，通过自己的理解、记忆，才能运用到自己平时的练习中。当然，一个优秀的规划设计方案可能涉及诸多的方面，一套优秀的快题也绝非简单地背诵几套别人的案例就可以实现的，多看、多记、多想、多背、多练是一个长期的过程，相信有好的量变也会有好的质变。

(4) 提高自己的手绘与方案表达能力。

在规划快题设计中，手绘表达的重要性是不言而喻的。如快题方案的呈现需要手绘的表达，图面效果会直接影响结果等，但是手绘的学习是可以快速突破的，除了一定量的练习外还需要正确的学习方法，所以考生一定要重视手绘学习的方法。如何提高自己的手绘表达能力呢？除了大量练习外，需要考生掌握一定的绘图知识。例如平面图中线条的绘制、建筑投影的表现、植物的搭配，透视图中对透视原理的理解、空间变化的虚实处理、色彩的搭配知识等（图1-1）。

西南某城市综合区规划设计



鸟瞰图



鸟瞰图

设计说明:

- 1 规划综合考虑了酒店、商业、住宅、地铁口的布置。规划中不仅考虑了基地中现有建筑的影响因素，还考虑了基地建筑布局与周边环境的关系。
- 2 本规划的特色包括：在高密度的城市环境中筛选了庭院化的商业组合，在旧城的更新过程中尊重了旧地的改造条件与保留建筑的特点，协调了新旧建筑在城市发展中的各自作用，焕发了城市新的活力。
- 3 整个规划为城市带来新活力的同时更契合了现代城市人居住、休闲、工作等多方面的需求。

图 1-1 某规划快题示例

第2章 城市规划快题设计知识准备

2.1 总平面图设计 (图 2-1)

在城市规划快题设计考试中,最重要的是总平面图的设计,一方面要遵照相关要求,另一方面要遵照地形条件。在总图布局过程中要综合考虑基地内外的关系;要协调好地形与建筑、道路、水体、绿化、人的活动等因素;要考虑建筑之间的防火要求、日照要求、通风要求;要确定道路的形态、主次入口的位置,对基地内外交通进行协调,组织好步行道、车行道、消防通道的设置;最后还要考虑规划的景观形态,以便形成完整的规划总平面布局。综上所述,还应做如下考虑:

(1) 考虑基地内各种控制线,要严格遵照题目要求和相关规范进行。

(2) 规划中要考虑外部景观环境与基地内部自然条件相结合。对水系、绿地、市政设施要综合考虑。

(3) 规划内容要与设计任务书要求相结合,在此基础上综合考虑规划布局的方式与特色。

(4) 基于总体布局的要求,合理划分功能分区,包括建筑在场地布置中的主次、动静、内外、先后、洁污、高低形态等功能分区。

(5) 建筑布局应考虑朝向、间距、采光、通风、景观视线等因素。

(6) 合理布置道路网,合理选择出入口的位置。分清主要出入口、次要出入口,人行出入口、车行出入口。

(7) 道路的布局要注意地形条件与规划的功能需求,保持道路顺畅、便捷、合理,同时还要考虑主、次道路、停车场以及消防车道的合理布置(图 2-2)。

(8) 手绘表达总平面图时要快速、准确(图 2-3)。

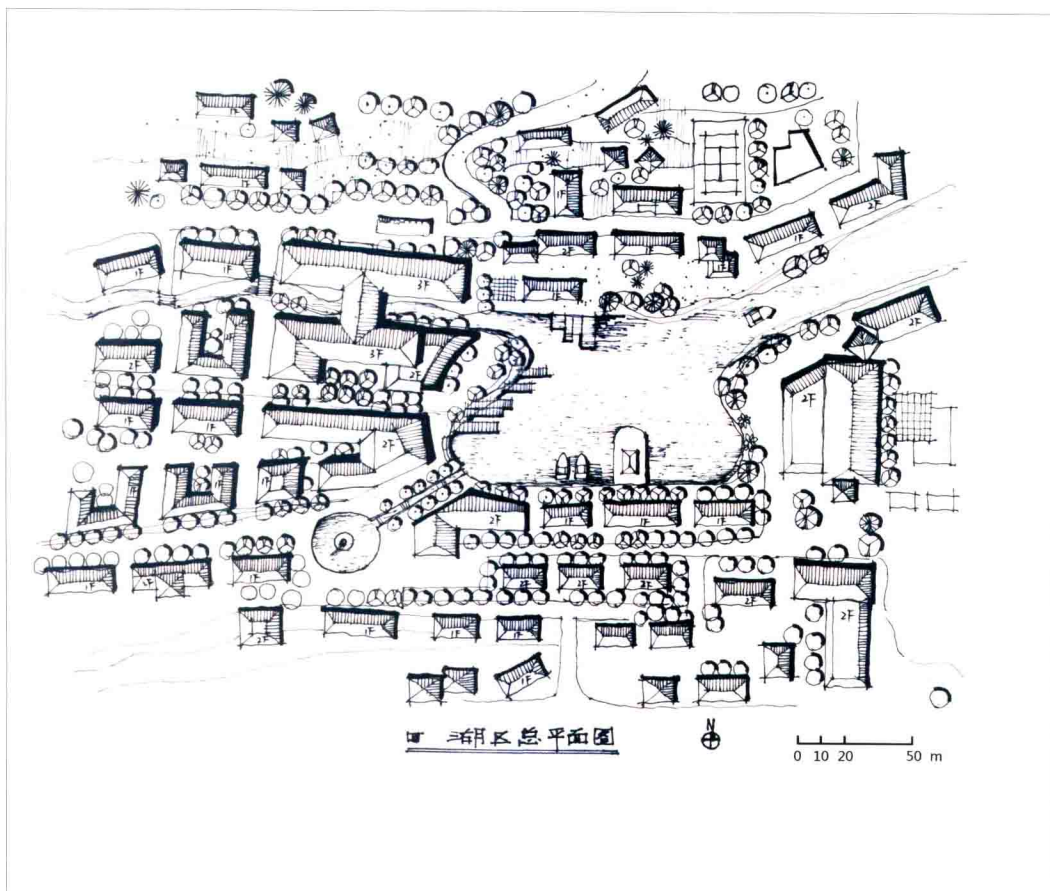


图 2-1 某湖区总平面图

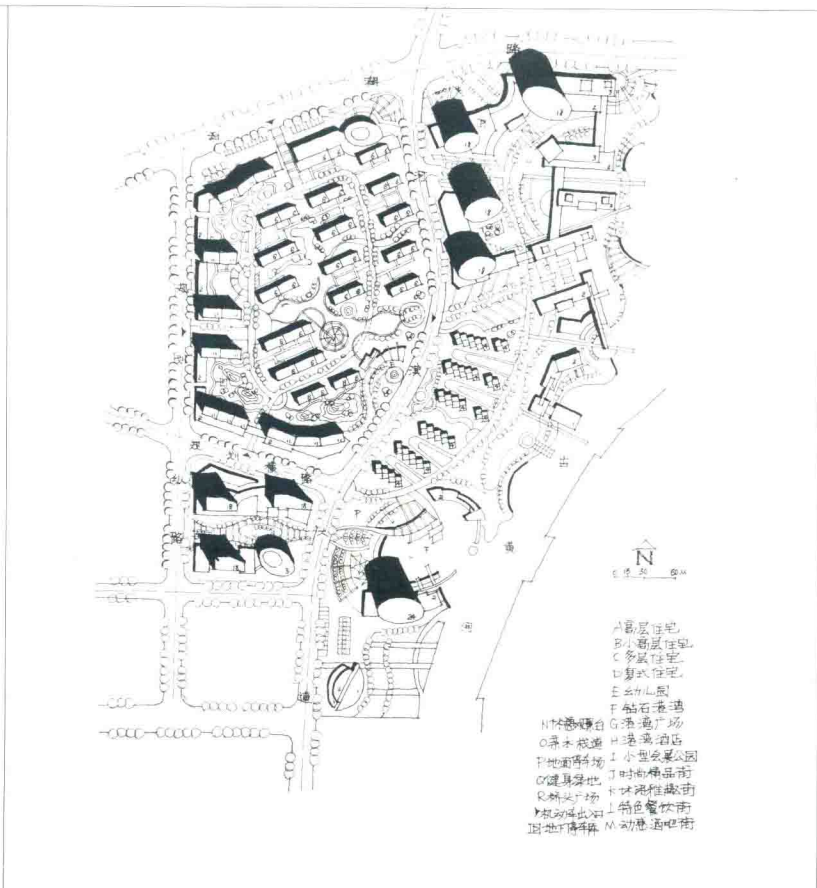


图 2-2 某综合地块规划总平面图



图 2-3 某快题总平面图

2.2 常见建筑类型规划布局要求

1. 快题设计常见建筑选址要求。

1) 旅馆(图 2-4)。

(1) 基地选址符合城市规划要求,能尊重、协调城市环境。

(2) 城市中的旅馆应能使用市政设施并且与之协调。

(3) 历史文化名城、休养区内的旅馆应与周边的自然环境、人文环境相协调,符合相关规定与保护要求。

(4) 旅馆应具有良好的交通条件,基地应至少有一面临接城市道路,其长度应满足基地内各功能区出入口的要求。

(5) 基地布局考虑旅馆功能要求,区分人流、车流、车流的相互关系。

(6) 多层建筑一般采用庭院组合式布局,高层建筑一般采用点式集中平面布局,立面形象应该在城市区域、地段形成标志性。

(7) 根据建筑规模可以配套必要的停车场、活动场或集中绿化。

2) 办公楼(图 2-5)。

(1) 选址应符合城市规划布局要求,选择市政设施配套比较完善的地段。

(2) 基地应选址在交通方便的地段,应避免粉尘、噪声、有害气体的干扰。

(3) 基地选址应考虑用地条件,注意功能分区,避免建成后对周边住宅产生日照与视线干扰,有条件的情况下可以选择视野开阔的地段。

(4) 基地选址应考虑人流、车流的相互关系,结合城市道路考虑停车场的设置与出入口的布置。

(5) 建筑高度在 24 m 以下的低层、多层办公楼,平面组合自由,进深一般在 10~25 m 左右。高度超过 24 m 而未超过 100 m 的为高层办公楼,有点式与板式之分,标准层面积不宜小于 600 m²,在 1000~2000 m² 较为理想。高度超过 100 m 的为超高层办公楼,在快题考试中出现的情况较少。

3) 托儿所、幼儿园(图 2-6)。

(1) 建筑物层数以 2~3 层为宜。4 个班以上应有独立用地,并符合规划布局特点,服务半径不宜大于 300 m。

(2) 应远离污染源,满足有关卫生防护要求。

(3) 方便家长接送,避免交通干扰。

(4) 日照充足,地面干燥,排水通畅,环境优美或接近城市绿地。

(5) 根据建筑的布局提供必要的室外活动场地,合理设置场地主次出入口。

4) 中小学校(图 2-7)。

(1) 选址符合当地城市规划要求,一般设置在居住区内,考虑服务半径与学校的分布情况。

(2) 地面易于排水,具备设置运动场的平坦地段。

(3) 学校布点应注意学生上、下学安全,避免学生穿行主要干道和铁路。

(4) 基地环境应安静、卫生,有充足的阳光和良好的通风条件,避免交通和噪声的干扰,避免受工业生产、生活场所产生的污染的影响。

(5) 避免周边场所对学生产生精神污染,如闹市、娱乐场所、医院等。

(6) 校园内不允许有架空高压线通过。

5) 商业建筑(图 2-8)。

(1) 大中型商业建筑的基地宜选择在城市商业地区或主要道路的适宜位置。

(2) 大中型商业建筑的临街长度应不小于 1/4 的周边总长度和建筑物不少于 2 个出入口并与一边城市道路相衔接;基地内应设净宽度不小于 4 m 的运输消防道路。

(3) 设相应的集散地及停车场。

(4) 商业建筑平面自由,无中庭的商业建筑进深不宜超过 60 m,如超市、卖场。如果进深超过 60 m,要考虑消防疏散距离,可以设置中庭、内院。

6) 剧场(图 2-9)。

(1) 选址应在城市的重要位置,因此而形成的建筑群对城市的影响力较大。

(2) 基地要有便利的交通,适宜选在比较安静的区域。

(3) 基地至少有一面临接城市道路,临街长度不小于基地周长的 1/6,剧场临街道路宽度应不小于剧场安全出口宽度的总和。剧场前面应有不小于 0.2 m²/座的集散广场,如 800 座以下,不小于 8 m; 800~1200 座,不小于 12 m; 1200 座以上,不小于 15 m,以保证剧场观众的疏散不造成城市的交通阻滞。

(4) 剧场与其他建筑毗邻时,剧场前面若不能保证

观众疏散总宽度及足够的集散广场,应在剧场后面或侧面另辟疏散口,连接的疏散小巷宽度不小于 3.5 m。

(5) 剧场与其他类型建筑合建时,应保证专有的疏散通道,室外广场应含有剧场的集散广场。

(6) 剧场应设置停车场,或由城市规划统一设置。

7) 文化馆(图 2-10)。

(1) 基地宜有独立场地,并符合城市规划要求。

(2) 基地选址宜在交通方便、环境优美、适度绿化、远离污染源、方便群众活动的地段。

(3) 小型的文化馆(站)应靠近地区公共建筑中心,靠近城市绿地。

8) 住宅(图 2-11)。

(1) 选择环境优越的地段,场地选择与建筑布局应考虑地形条件与周边的环境状况,影响的因素包括日照、通风、密度、朝向、间距、噪声、景观视线、交通、安全等。

(2) 在严寒、寒冷地区要考虑住宅的冬季日照、防寒、保温与防风沙,在南方炎热、温暖地区要考虑建筑的自然通风和遮阳的要求。

(3) 在丘陵和山区要考虑住宅布置与主导风向,还要考虑地形变化对建筑通风的影响。

(4) 低层住宅以别墅为代表,有独栋、联排等类型。多层住宅一般没有电梯,组合方式灵活。高层住宅形式有塔楼、板楼,个别有裙房组合。

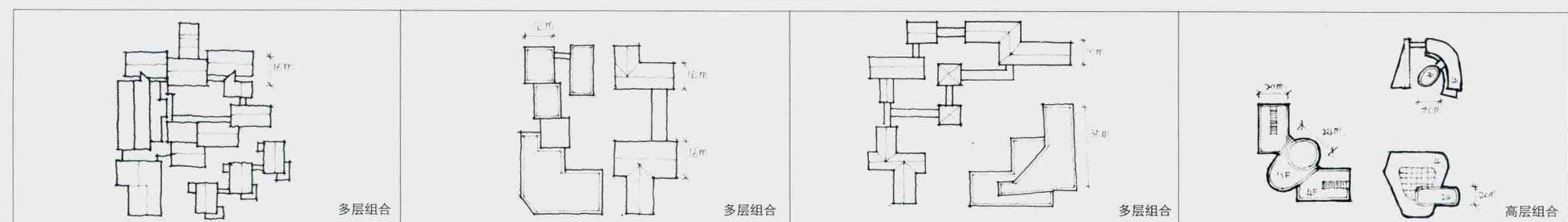


图 2-4 旅馆平面组合示意图

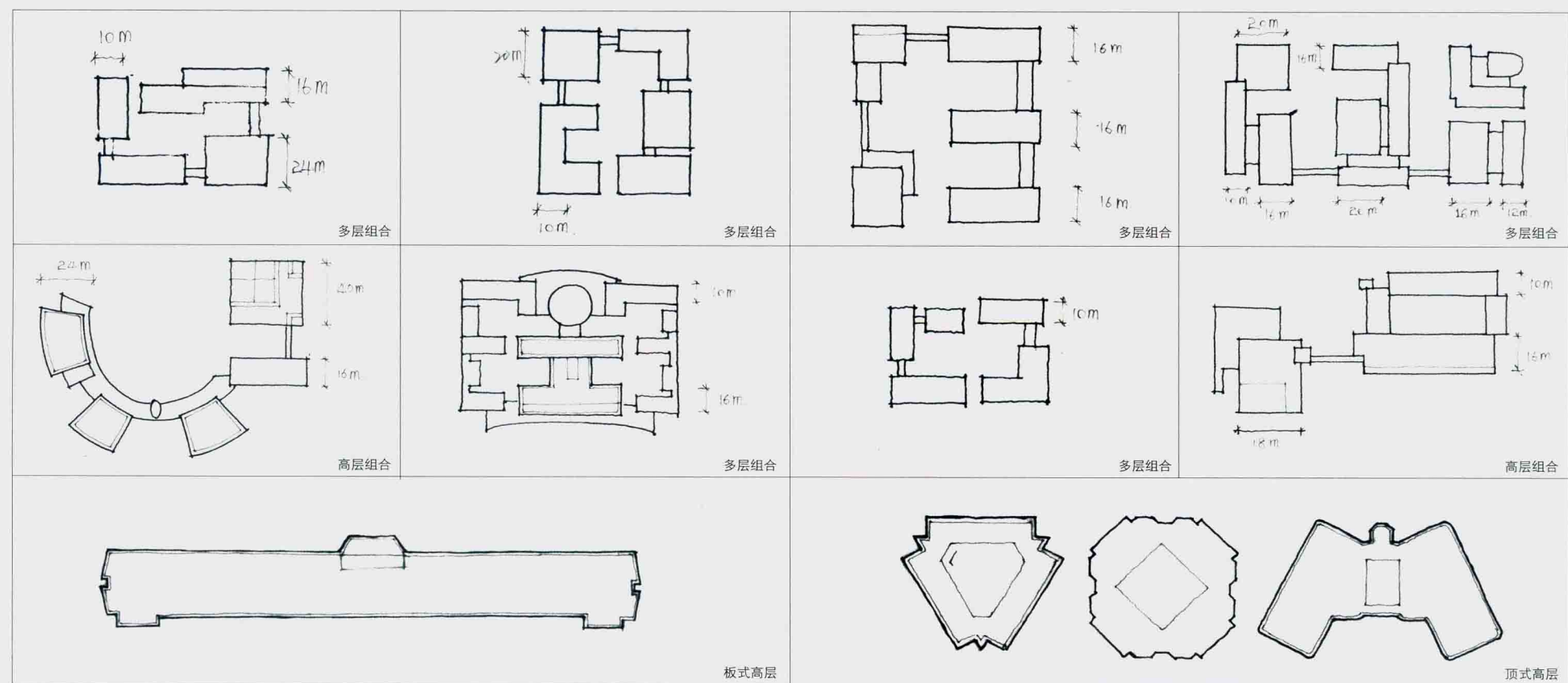


图 2-5 办公楼平面组合示意图

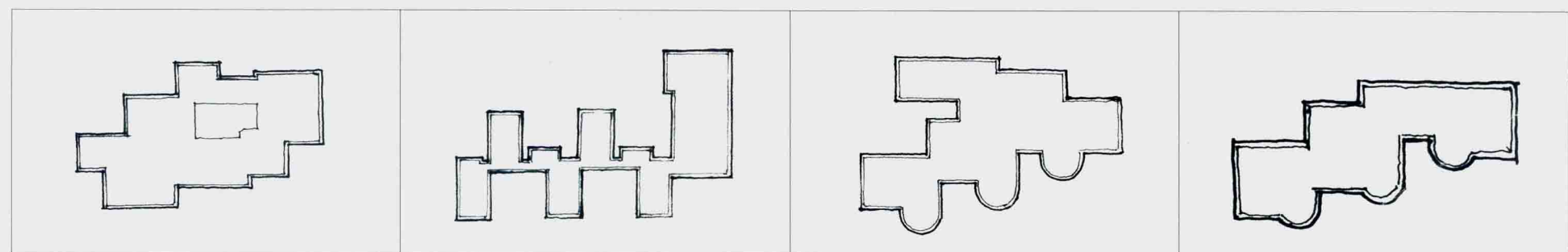


图 2-6 托儿所、幼儿园平面组合示意图

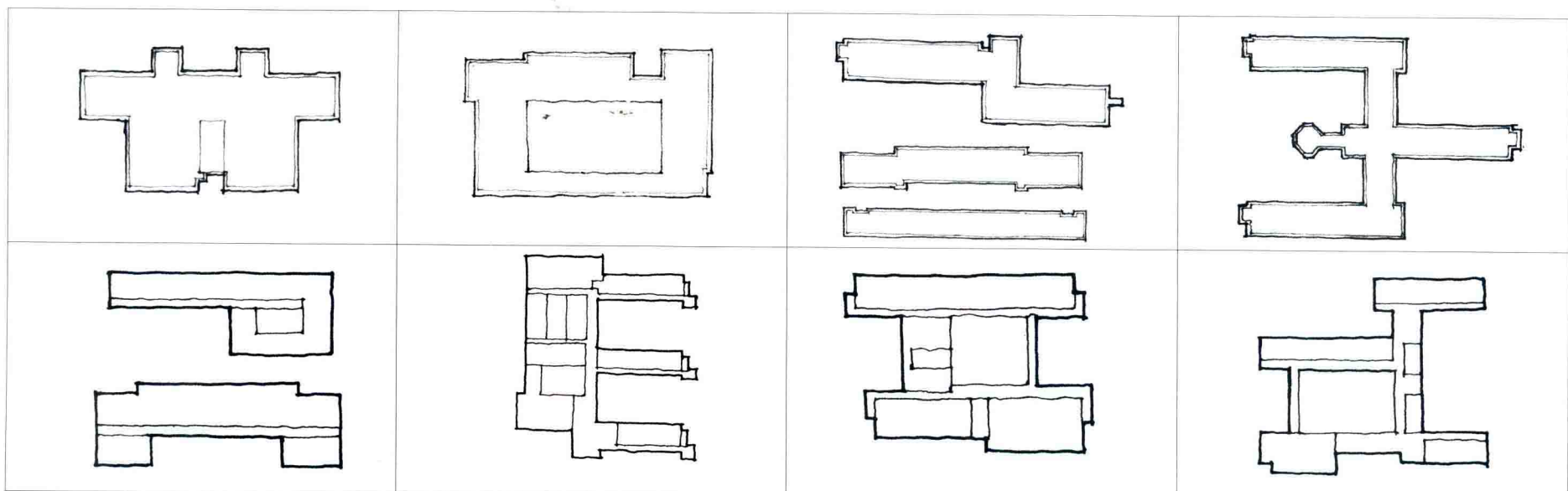


图 2-7 中小学校平面组合示意图(教学楼、宿舍楼)

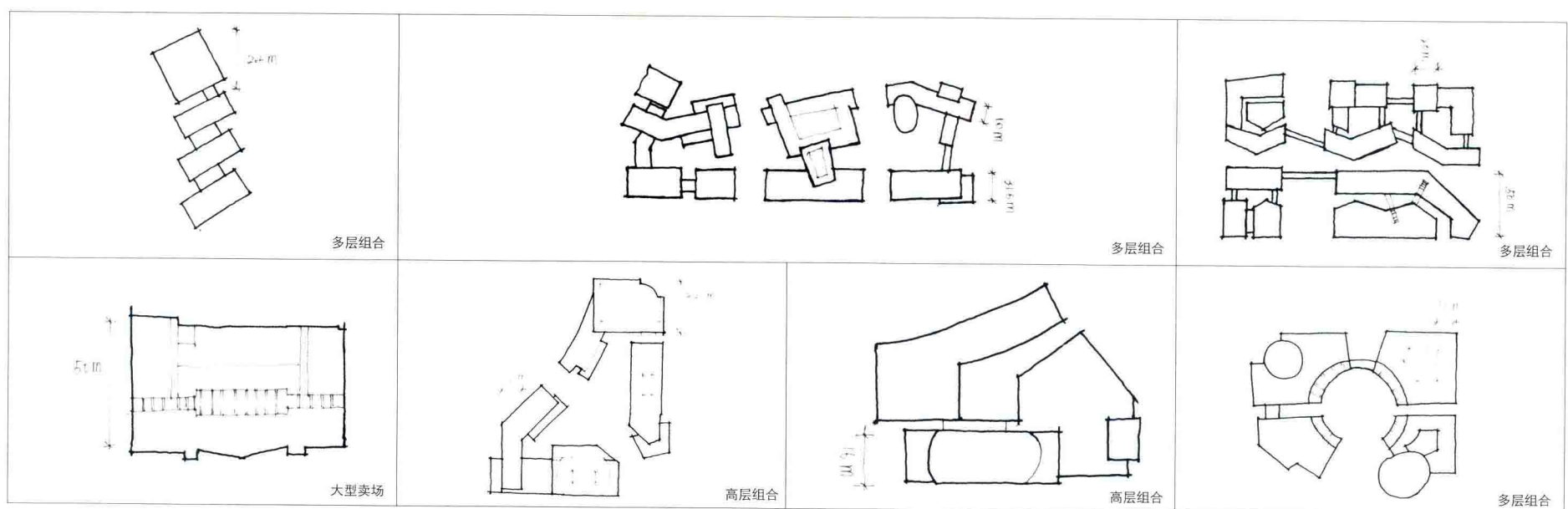


图 2-8 商业建筑平面组合示意图

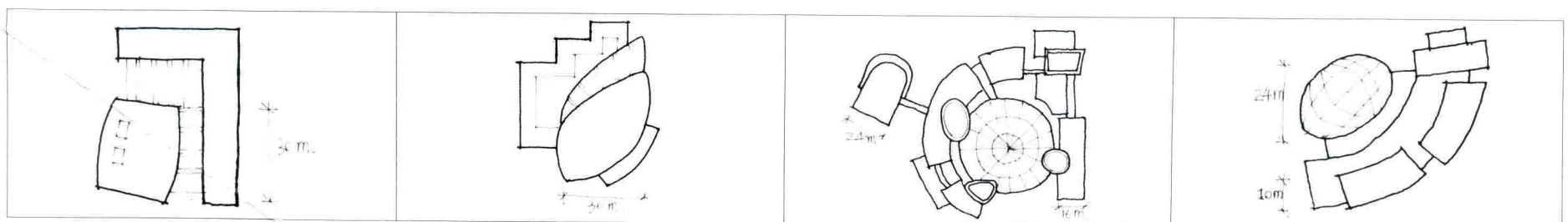


图 2-9 剧场平面组合示意图