

“十二五”普通高等教育本科国家级规划教材辅导用书
本科生复习考试用书 / 研究生入学考试用书

系统解剖学 应试习题集

主编 高秀来



北京大学医学出版社

“十二五”普通高等教育本科国家级规划教材辅导用
本科生复习考试用书/研究生入学考试用书

系统解剖学应试习题集

Systematic Anatomy Exam Study Materials

主 编 高秀来

副主编 李云生 武 艳 付升旗 金昌洙 黄文华

编 者 (按姓名汉语拼音排序)

付升旗 (新乡医学院)

高 艳 (首都医科大学)

高 音 (齐齐哈尔医学院)

高小青 (泸州医学院)

高秀来 (首都医科大学)

黄绍明 (广西医科大学)

黄文华 (南方医科大学)

金昌洙 (滨州医学院)

柯荔宁 (南方医科大学)

李云生 (天津医科大学)

刘 丽 (首都医科大学)

罗学港 (中南大学湘雅医学院)

马 晶 (哈尔滨医科大学)

倪秀芹 (哈尔滨医科大学大庆校区)

秦 毅 (宁夏医科大学)

宋焱峰 (兰州大学基础医学院)

田德润 (天津医科大学)

佟晓杰 (中国医科大学)

汪剑威 (内蒙古医科大学)

王 军 (深圳大学医学部)

王海杰 (复旦大学上海医学院)

韦立顺 (河北工程大学医学院)

武 艳 (首都医科大学)

姚立杰 (齐齐哈尔医学院)

张书永 (北京大学医学部)

北京大学医学出版社

XITONG JIEPOUXUE YINGSHI XITIJI

图书在版编目 (CIP) 数据

系统解剖学应试习题集/高秀来主编. —北京:
北京大学医学出版社, 2015. 3

ISBN 978-7-5659-0923-8

I. ①系… II. ①高… III. ①系统解剖学—医学院校—
习题集 IV. ①R322-44

中国版本图书馆 CIP 数据核字 (2014) 第 197671 号

系统解剖学应试习题集

主 编: 高秀来

出版发行: 北京大学医学出版社

地 址: (100191) 北京市海淀区学院路 38 号 北京大学医学部院内

电 话: 发行部 010-82802230; 图书邮购 010-82802495

网 址: <http://www.pumpress.com.cn>

E-mail: booksale@bjmu.edu.cn

印 刷: 中煤涿州制图印刷厂北京分厂

经 销: 新华书店

责任编辑: 赵 爽 责任校对: 金彤文 责任印制: 李 啸

开 本: 787mm×1092mm 1/16 印张: 20.75 字数: 520 千字

版 次: 2015 年 3 月第 1 版 2015 年 3 月第 1 次印刷

书 号: ISBN 978-7-5659-0923-8

定 价: 42.00 元

版权所有, 违者必究

(凡属质量问题请与本社发行部联系退换)

前 言

《系统解剖学》是重要的医学基础课，该学科的专有名词多、知识点也多给学习者带来不少困难。编写有助于学生复习和应试的得心应手规范的习题集是老师的愿望，也是学生的期盼。所谓规范主要指的是选择题。在现行的各类医学考试中，由于选择题的客观、考点多和阅卷便捷而备受推崇，选择题无疑是最重要和分值最多的题型。国家级考试选择题命题很规范，那就是题干是叙述句，不用疑问句，少用否定句，各选项要简洁，句子长度相当，每题突出一个知识点。

本书《系统解剖学应试习题集》以高秀来主编的《系统解剖学》（“十二五”普通高等教育本科国家级规划教材）为蓝本编写。全书共 20 章，按章编写（其中第 11 章、第 16 章和第 17 章按节编写），各章题型均为 4 类：名词解释、选择题（A、B、X 型题）、问答题和填空题，题后为参考答案。本书的特点有二：一是力求与各类国家级医学考试接轨，选择题规范、量大，做到知识点全覆盖，为读者提供记忆的平台；二是每章设有填空题，为读者提供形象记忆的空间。

在我们的人生中，每个人都会经历考试。因为通过考试可以检验自己的学习状况，正确地认识自己；通过考试可以给自己带来公平竞争的机会而展示自己，从中获得快乐。本书诚挚地奉献给不同层面学医的学生们、考研的学子们、职业医师考试的考生们以及我们的青年老师们，当你们认真学习这本习题集后，一定会为你们的梦想实现带来惊喜！这也是我们编者最大的欣慰。

感谢本书所有编委的巨大贡献。由于水平有限，错误在所难免，敬请读者谅解并提出宝贵意见。

高秀来

2014 年 10 月 12 日

编写体例

一、名词解释

是对专有名词的解释，并用括号注明英文。该题型主要是考核对专有名词的理解及对英语词汇的掌握。

例题：

1. 板障 (diploe)

参考答案：颅盖骨内、外板间的骨松质称为板障。

2. 蓝斑 (locus ceruleus)

参考答案：在界沟上端外侧，有一个在新鲜标本呈蓝色的小区域称为蓝斑，为含色素的去甲肾上腺素能神经元群。

二、选择题

分为 A、B、X 三型。该题型主要考核对知识点的掌握，每个题目突出一个知识点。

A 型题：为单选题，也称最佳选择题。

由一个叙述性的题干和 4 个备选答案 (A、B、C、D) 组成。要求题干是叙述句，少用否定句，不用疑问句，题干结束字一般用“是”字，突出一个知识点；选项简洁、句子长度相当。对有难度的题要在题号前加星号“*”，并在参考答案处有解析。

例题：

*1. 以下各束走行于腰段脊髓白质的是

A. 薄束

B. 楔束

C. 内侧纵束

D. 顶盖脊髓束

2. 患者表现为“爪形手”，可能损伤的脊神经是

A. 腋神经

B. 桡神经

C. 尺神经

D. 正中神经

参考答案：*1. A 2. C

解析：

1. 薄束和楔束为上行传导束，薄束起自第 5 胸节及以下的脊神经节细胞中枢突，而楔束起自第 4 胸节及以上的脊神经细胞的中枢突。内侧纵束和顶盖脊髓束为下行传导束，仅到颈髓。

B 型题：公用选项题，也称配伍题。

列出 4 个备选答案，再提出多个问题 (本书要求每题 3 个问题)，由前面的备选答案给

每个问题选择一个最正确的答案。

例题：

(1~3 题共用备选答案)

- A. 肩关节
- B. 肩锁关节
- C. 胸锁关节
- D. 肘关节

1. 关节囊内有关节盘的关节是
2. 囊内有孟唇的关节是
3. 属于复关节的是

参考答案：1. C 2. A 3. D

X 型题：多选题，正确答案要 2 个或以上，题干要求和 A 型题一致，结束字一般用“有”字，有一定量的描述性题。对有难度的题要在题号前加星号“*”，并在参考答案处有解析。

例题：

- * 1. 下列肌受双重神经支配的有

- A. 耻骨肌
- B. 二腹肌
- C. 蚓状肌
- D. 指浅屈肌

2. 下列属于腹膜外位器官的有

- A. 肝
- B. 肾上腺
- C. 胰
- D. 胆囊

参考答案：* 1. ABC 2. BC

解析：

* 1. 耻骨肌是股神经、闭孔神经支配；二腹肌前腹是三叉神经，后腹是面神经支配；蚓状肌是正中神经（第 1、2 蚓状肌）和尺神经（第 3、4 蚓状肌）支配。

三、问答题

该题型主要考核对知识点的综合分析能力及正确表达。

例题：

1. 患者左侧半颈膨大的损伤可能出现哪些运动障碍？

答：左侧上肢的软瘫，左侧下肢的硬瘫。颈膨大为 $C_4 \sim T_1$ 脊髓节段发出支配上肢的臂丛，交叉后下行的皮质脊髓束走行于白质。故表现为同侧和上肢软瘫、下肢硬瘫的症状。

四、填图题

该题型主要是对专有名词的形象化的再记忆。每章或节配有一张有代表性的填图（例题略）

（高秀来）

目 录

| | | | |
|----------------|----|------------------|-----|
| 第一章 绪论 | 1 | 第六章 呼吸系统 | 78 |
| 一、名词解释 | 1 | 一、名词解释 | 78 |
| 二、选择题 | 1 | 二、选择题 | 78 |
| 三、问答题 | 2 | 三、问答题 | 85 |
| 四、填图题 | 2 | 四、填图题 | 85 |
| 参考答案 | 3 | 参考答案 | 86 |
| 第二章 骨学 | 5 | 第七章 泌尿系统 | 92 |
| 一、名词解释 | 5 | 一、名词解释 | 92 |
| 二、选择题 | 5 | 二、选择题 | 92 |
| 三、问答题 | 14 | 三、问答题 | 96 |
| 四、填图题 | 15 | 四、填图题 | 97 |
| 参考答案 | 15 | 参考答案 | 97 |
| 第三章 关节学 | 23 | 第八章 男性生殖系统 | 102 |
| 一、名词解释 | 23 | 一、名词解释 | 102 |
| 二、选择题 | 23 | 二、选择题 | 102 |
| 三、问答题 | 33 | 三、问答题 | 105 |
| 四、填图题 | 33 | 四、填图题 | 105 |
| 参考答案 | 34 | 参考答案 | 106 |
| 第四章 肌学 | 40 | 第九章 女性生殖系统 | 110 |
| 一、名词解释 | 40 | 一、名词解释 | 110 |
| 二、选择题 | 40 | 二、选择题 | 110 |
| 三、问答题 | 49 | 三、问答题 | 116 |
| 四、填图题 | 50 | 四、填图题 | 117 |
| 参考答案 | 50 | 参考答案 | 117 |
| 第五章 消化系统 | 60 | 第十章 腹膜 | 122 |
| 一、名词解释 | 60 | 一、名词解释 | 122 |
| 二、选择题 | 60 | 二、选择题 | 122 |
| 三、问答题 | 69 | 三、问答题 | 125 |
| 四、填图题 | 70 | 四、填图题 | 125 |
| 参考答案 | 70 | 参考答案 | 125 |

| | | | |
|-------------------------|-----|--------------------------|-----|
| 第十一章 心血管系统 | 130 | 参考答案 | 194 |
| 第一节 概述 | 130 | | |
| 第二节 心脏 | 130 | 第十五章 神经系统总论 | 197 |
| 一、名词解释 | 130 | 一、名词解释 | 197 |
| 二、选择题 | 130 | 二、选择题 | 197 |
| 三、问答题 | 136 | 三、问答题 | 199 |
| 四、填图题 | 137 | 四、填图题 | 199 |
| 参考答案 | 137 | 参考答案 | 199 |
| 第三节 动脉 | 142 | 第十六章 周围神经系统 | 203 |
| 一、名词解释 | 142 | 第一节 脊神经 | 203 |
| 二、选择题 | 142 | 一、名词解释 | 203 |
| 三、问答题 | 150 | 二、选择题 | 203 |
| 四、填图题 | 151 | 三、问答题 | 210 |
| 参考答案 | 151 | 四、填图题 | 211 |
| 第四节 静脉 | 158 | 参考答案 | 211 |
| 一、名词解释 | 158 | 第二节 脑神经 | 216 |
| 二、选择题 | 158 | 一、名词解释 | 216 |
| 三、问答题 | 163 | 二、选择题 | 216 |
| 四、填图题 | 164 | 三、问答题 | 222 |
| 参考答案 | 164 | 四、填图题 | 223 |
| 第十二章 淋巴系统 | 170 | 参考答案 | 223 |
| 一、名词解释 | 170 | 第三节 内脏神经系统 | 229 |
| 二、选择题 | 170 | 一、名词解释 | 229 |
| 三、问答题 | 175 | 二、选择题 | 229 |
| 四、填图题 | 175 | 三、问答题 | 235 |
| 参考答案 | 176 | 四、填图题 | 235 |
| 第十三章 视器 | 180 | 参考答案 | 236 |
| 一、名词解释 | 180 | 第十七章 中枢神经系统 | 241 |
| 二、选择题 | 180 | 第一节 脊髓 | 241 |
| 三、问答题 | 185 | 一、名词解释 | 241 |
| 四、填图题 | 185 | 二、选择题 | 241 |
| 参考答案 | 185 | 三、问答题 | 245 |
| 第十四章 前庭蜗器 | 189 | 四、填图题 | 245 |
| 一、名词解释 | 189 | 参考答案 | 246 |
| 二、选择题 | 189 | 第二节 脑干 | 249 |
| 三、问答题 | 193 | 一、名词解释 | 249 |
| 四、填图题 | 193 | 二、选择题 | 250 |
| | | 三、问答题 | 259 |

| | | | |
|-----------------------------|-----|---------------------------|-----|
| 四、填图题 | 259 | 一、名词解释 | 291 |
| 参考答案 | 260 | 二、选择题 | 291 |
| 第三节 小脑 | 267 | 三、问答题 | 297 |
| 一、名词解释 | 267 | 四、填图题 | 298 |
| 二、选择题 | 268 | 参考答案 | 298 |
| 三、问答题 | 270 | | |
| 四、填图题 | 270 | 第十九章 脑和脊髓的被膜、血管和脑脊 | |
| 参考答案 | 271 | 液循环 | 304 |
| 第四节 间脑 | 274 | 一、名词解释 | 304 |
| 一、名词解释 | 274 | 二、选择题 | 304 |
| 二、选择题 | 275 | 三、问答题 | 308 |
| 三、问答题 | 276 | 四、填图题 | 309 |
| 四、填图题 | 277 | 参考答案 | 309 |
| 参考答案 | 277 | | |
| 第五节 端脑 | 280 | 第二十章 内分泌系统 | 314 |
| 一、名词解释 | 280 | 一、名词解释 | 314 |
| 二、选择题 | 280 | 二、选择题 | 314 |
| 三、问答题 | 284 | 三、问答题 | 317 |
| 四、填图题 | 284 | 四、填图题 | 317 |
| 参考答案 | 285 | 参考答案 | 317 |
| | | | |
| 第十八章 神经系统的传导通路 | 291 | | |

第一章 绪 论

一、名词解释

1. 解剖学姿势 (anatomical position)
2. 水平面 (horizontal plane)
3. 垂直轴 (vertical axis)
4. 胸骨旁线 (parasteranal line)

二、选择题

【A 型题】

1. 我国对解剖做最早记载的著作是
 - A. 黄帝内经
 - B. 伤寒杂病论
 - C. 医林改错
 - D. 洗冤集录
2. 现代解剖学奠基人是
 - A. 维萨里
 - B. 达·芬奇
 - C. 盖伦
 - D. 哈维
3. 对人体器官或结构的描述标准的姿势是
 - A. 立正姿势
 - B. 侧卧姿势
 - C. 仰卧姿势
 - D. 解剖学姿势
4. 按解剖学姿势人体互相垂直的 3 个轴是
 - A. 垂直轴 冠状轴 额状轴
 - B. 矢状轴 垂直轴 冠状轴
 - C. 冠状轴 水平轴 垂直轴
 - D. 矢状轴 额状轴 水平轴
5. 按前后方向将人体纵切为左右两部分的断面是
 - A. 冠状面
 - B. 水平面
 - C. 矢状面

D. 横切面

6. 下列器官位于脐区的是
 - A. 升结肠
 - B. 横结肠
 - C. 降结肠
 - D. 盲肠

【B 型题】

(1~3 题共用备选答案)

- A. 内侧和外侧
- B. 浅和深
- C. 内和外
- D. 跖侧和背侧

1. 足的下面和足的上面表示为
2. 尺侧和桡侧相当于
3. 空腔器官表示为

(4~6 题共用备选答案)

- A. 上和下
- B. 前和后
- C. 近侧和远侧
- D. 浅和深

4. 近腹侧和近背侧表示为
5. 近头和近足表示为
6. 近体表和远体表描述为

(7~9 题共用备选答案)

- A. 左季肋区
- B. 腹上区
- C. 右髂区
- D. 左腰区

7. 盲肠位于的区是
8. 脾位于的区是
9. 肾上腺位于的区是

【X型题】

1. 解剖学姿势的要点有
 - A. 身体直立
 - B. 两眼平视前方
 - C. 两臂下垂于躯干两侧手掌向前
 - D. 两足并拢足尖向前
2. 按解剖学姿势设置的人体轴有
 - A. 垂直轴
 - B. 矢状轴

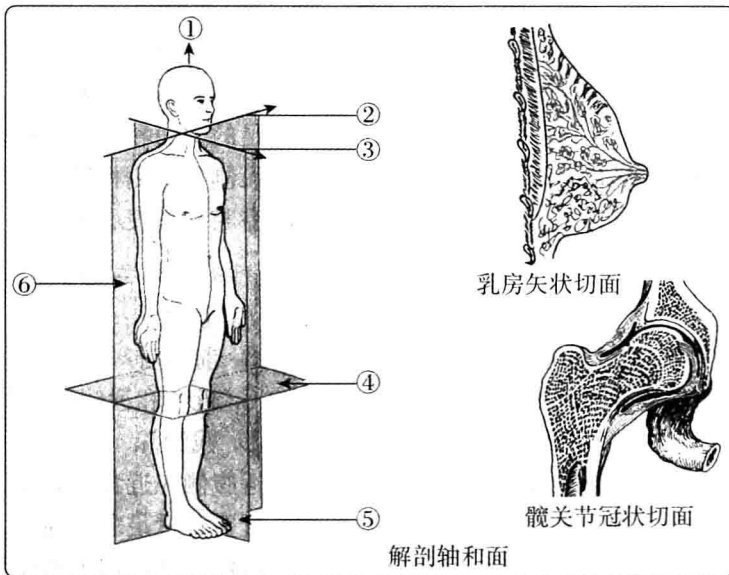
- C. 纵状轴
 - D. 冠状轴
3. 人的体型可分为
 - A. 矮胖型
 - B. 瘦长型
 - C. 适中型
 - D. 特体型

- * 4. 按解剖学姿势人体的三个面有
 - A. 冠状面
 - B. 矢状面
 - C. 水平面
 - D. 纵切面

三、问答题

1. 试述腹部的常用分区？
2. 解剖学姿势和立正姿势的区别是什么？
3. 简述胸前区的标志线？
4. 你是如何理解人体器官变异的？

四、填图题



参考答案

一、名词解释

1. 解剖学姿势 (anatomical position): 又称标准姿势, 为身体直立, 两眼向前平视, 两腿并拢, 足尖向前, 上肢下垂于躯干两侧, 掌心向前。
2. 水平面 (horizontal plane): 又称横切面, 为与垂直轴垂直将人体分为上下两部分的断面。
3. 垂直轴 (vertical axis): 为上下方向垂直于地面的轴。
4. 胸骨旁线 (parasternal line): 为经胸骨线与锁骨中线之间连线的中点所作的垂线。

二、选择题

【A型题】

1. A 2. A * 3. D 4. B 5. C 6. B

题解:

- * 3. 解剖学姿势是国际上统一认可的标准术语, 是正确描述人体器官位置关系和形态结构的依据。具有重要的应用价值而必须掌握。

【B型题】

1. D 2. A * 3. C 4. B 5. A 6. D 7. C 8. A 9. B

【X型题】

1. ABCD 2. ABD 3. ABC * 4. ABC

题解:

- * 4. 按解剖学姿势设定的三个面是: 冠状面、矢状面和水平面。

三、问答题

1. 试述腹部的常用分区?

答: 腹部的常用分区: 通常用 2 条水平线和 2 条垂直线将腹部划分为九个区。上水平线为经两侧肋骨最低点的连线, 下水平线为经两侧髂结节的连线, 由此将腹部分为上腹部、中腹部和下腹部。两条垂直线为经左、右侧腹股沟韧带中点所作的垂线。这样, 腹部九区包括: 上腹部的腹上区和左、右季肋区, 中腹部的脐区和左、右腰区, 下腹部的腹下区和左、右髂区。在临床上也常采用“四分法”, 即通过脐的垂直线和水平线将腹部分为左上腹、右上腹、左下腹和右下腹。

2. 解剖学姿势和立正姿势的区别是什么?

答: 解剖学姿势为身体直立, 两眼向前平视, 两腿并拢, 足尖向前, 上肢下垂于躯干两

侧，掌心向前。立正姿势的区别为足根并拢，足尖呈 45° 角向前分开；上肢下垂于躯干两侧掌心向内。

3. 简述胸前区的标志线

答：胸前区每侧有 3 条标志线，分别是：前正中线（沿身体前面正中所作的垂直线），胸骨线（沿胸骨外侧缘最宽处所作的垂直线），锁骨中线（经锁骨中点所作的垂直线）。

4. 你是如何理解人体器官变异的？

答：人体解剖学所描述的器官形态位置、结构特征和血液供应及神经分布均属正常范围；所谓的正常范围是要在统计学上占优势，一般指要超过一半的比例。人体的某些器官和正常范围不完全相同，但比较接近正常范围，差异不明显称之为变异。如果超出一般变异范围，统计学上出现率极低，甚至影响正常生理功能者，称为异常或畸形。

四、填图题

1. 垂直轴 2. 冠状轴 3. 矢状轴 4. 水平面 5. 矢状面 6. 冠状面

(高秀来)

第二章 骨 学

一、名词解释

1. 骺线 (epiphysial line)
2. 含气骨 (pneumatic bone)
3. 板障 (diploe)
4. 骨膜 (periosteum)
5. 骨髓 (bone marrow)
6. 椎管 (vertebral canal)
7. 钩椎关节 (Luschka joint)
8. 骶管裂孔 (sacral hiatus)
9. 骶角 (sacral cornu)
10. 骶岬 (promontory)
11. 胸骨角 (sternal angle)
12. 肋弓 (costal arch)
13. 肋沟 (costal groove)
14. 下颌角 (angle of mandible)
15. 垂体窝 (hypophysial fossa)
16. 筛板 (cribriform plate)
17. 翼区 (pterion area)
18. 翼上颌裂 (pterygomaxillary fissure)
19. 翼腭窝 (pterygopalatine fossa)
20. 颞下窝 (infratemporal fossa)
21. 鼻中隔 (nasal septum)
22. 蝶筛隐窝 (sphenoidal recess)
23. 鼻旁窦 (paranasal sinuses)
24. 颅凶 (cranial fontanelles)
25. 前凶 (anterior fontanelle)
26. 关节孟 (glenoid cavity)
27. 桡神经沟 (sulcus for radial nerve)
28. 尺神经沟 (sulcus for ulnar nerve)
29. 桡骨粗隆 (radial tuberosity)
30. 腕骨沟 (carpal sulcus)
31. 髋臼 (acetabulum)
32. 弓状线 (arcuate line)
33. 耻骨梳 (pecten of pubis)
34. 髂结节 (tubercle of iliac crest)
35. 臀肌粗隆 (gluteal tuberosity)
36. 胫骨粗隆 (tibial tuberosity)

二、选择题

【A型题】

1. 属于长骨的是
 - A. 肋骨
 - B. 胸骨
 - C. 肩胛骨
 - D. 指骨
2. 属于扁骨的是
 - A. 桡骨
 - B. 肋骨
 - C. 下颌骨
 - D. 腕骨
3. 属于含气骨的是
 - A. 下颌骨
 - B. 额骨
 - C. 椎骨
 - D. 枕骨
4. 富有血管和神经分布的结构是
 - A. 骨密质
 - B. 骨松质
 - C. 骨膜
 - D. 骨髓
- *5. 有板障的骨是
 - A. 腕骨
 - B. 肩胛骨

- C. 顶骨
D. 髌骨
6. 成年人的有机质约占骨重的比例是
A. 1/3
B. 2/3
C. 1/2
D. 1/4
7. 成人独立椎骨的数目是
A. 24 块
B. 26 块
C. 32 块
D. 33 块
8. 椎体和椎弓围成
A. 椎间孔
B. 椎管
C. 椎孔
D. 骶管
9. 椎间孔是由
A. 椎体与椎弓围成
B. 上、下相邻的椎弓根围成
C. 椎体与椎弓根围成
D. 椎弓根与椎弓板围成
10. 胸椎的结构特征是
A. 椎体从上向下逐渐缩小
B. 棘突呈板状
C. 有上下肋凹
D. 棘突水平伸向后方
11. 颈椎的结构特征是
A. 横突
B. 横突肋凹
C. 横突孔
D. 棘突较长
12. 枢椎特有的结构是
A. 齿突
B. 肋凹
C. 横突
D. 侧块
13. 胸椎的特点是
A. 有横突孔
B. 棘突分叉
C. 关节突不明显
D. 有肋凹
14. 作为临床计数椎骨序数的标志是
A. 第 6 颈椎棘突
B. 第 7 颈椎棘突
C. 第 1 胸椎棘突
D. 第 7 胸椎棘突
15. 腰椎的特征是
A. 椎体的横断面呈心形
B. 横突上有横突孔
C. 棘突短宽呈板状
D. 棘突呈叠瓦状斜向后下方
16. 临床进行骶管麻醉的穿刺部位是
A. 骶岬
B. 骶角
C. 骶后孔
D. 骶管裂孔
17. 骶管麻醉时需摸到的骨性标志是
A. 骶前孔
B. 骶后孔
C. 骶岬
D. 骶角
18. 骶骨和髌骨都具有的结构是
A. 闭孔
B. 粗线
C. 弓状线
D. 耳状面
19. 不属于胸骨结构的是
A. 胸骨端
B. 肋切迹
C. 锁切迹
D. 颈静脉切迹
20. 计数肋骨的标志是
A. 颈静脉切迹
B. 胸骨角

- C. 剑突
D. 肋弓
21. 属于肋骨的结构是
A. 横突肋凹
B. 上、下肋凹
C. 锁切迹
D. 肋角
- * 22. 下 5 对肋又被称为
A. 肋弓
B. 真肋
C. 假肋
D. 浮肋
23. 成对的脑颅骨是
A. 蝶骨
B. 颞骨
C. 筛骨
D. 枕骨
24. 不成对的脑颅骨是
A. 上颌骨
B. 颞骨
C. 顶骨
D. 蝶骨
25. 垂体窝位于
A. 筛板上
B. 额骨眶部上面
C. 蝶骨体上面
D. 颞骨岩部上面
26. 成对的面颅骨是
A. 犁骨
B. 下颌骨
C. 舌骨
D. 上颌骨
27. 不成对的面颅骨是
A. 犁骨
B. 上颌骨
C. 下鼻甲
D. 泪骨
28. 圆孔位于
A. 蝶骨小翼
B. 蝶骨大翼
C. 蝶骨体
D. 蝶骨翼突
29. 眶上裂位于
A. 筛骨
B. 颞骨
C. 蝶骨
D. 额骨
30. 位于颅前窝的结构是
A. 筛孔
B. 颈静脉孔
C. 圆孔
D. 枕骨大孔
31. 位于颅中窝的结构是
A. 内耳门
B. 舌下神经管内口
C. 横窦沟
D. 卵圆孔
32. 位于颅后窝的结构是
A. 棘孔
B. 颈动脉管外口
C. 内耳门
D. 垂体窝
33. 三叉神经压迹位于
A. 蝶骨
B. 枕骨
C. 筛骨
D. 颞骨
34. 有上颌神经通过的孔是
A. 棘孔
B. 圆孔
C. 卵圆孔
D. 颈静脉孔
35. 有下颌神经通过的孔是
A. 棘孔
B. 圆孔

- C. 卵圆孔
D. 筛孔
36. 脑膜中动脉通过的孔是
A. 棘孔
B. 圆孔
C. 卵圆孔
D. 茎乳孔
- * 37. 颅底内面能见到而颅底外面见不到的结构是
A. 破裂孔
B. 圆孔
C. 卵圆孔
D. 棘孔
38. 颈内动脉穿过的结构是
A. 颈动脉管
B. 圆孔
C. 卵圆孔
D. 破裂孔
39. 颈动脉管位于
A. 蝶骨
B. 上颌骨
C. 颞骨
D. 腭骨
40. 眶下孔位于
A. 颧骨
B. 上颌骨
C. 下颌骨
D. 腭骨
41. 下颌窝前方的隆起是
A. 大结节
B. 小结节
C. 顶结节
D. 关节结节
42. 参与构成翼区的骨是
A. 枕骨、顶骨、颞骨和蝶骨
B. 额骨、顶骨、颞骨和蝶骨
C. 额骨、顶骨、筛骨和蝶骨
D. 额骨、枕骨、颞骨和蝶骨
- * 43. 翼突根部纵向走行的结构是
A. 翼管
B. 视神经管
C. 棘孔
D. 茎乳孔
44. 翼腭窝通颅中窝经过的结构是
A. 翼上颌裂
B. 圆孔
C. 卵圆孔
D. 棘孔
45. 眶腔与鼻腔交通要通过的结构是
A. 筛孔
B. 眶下沟
C. 眶下管
D. 鼻泪管
46. 位于眶内侧壁前下份的长圆形窝称为
A. 眶下裂
B. 眶下沟
C. 泪囊窝
D. 泪腺窝
47. 与泪骨共同构成泪囊窝的骨是
A. 腭骨
B. 鼻骨
C. 颧骨
D. 上颌骨
48. 构成骨性鼻中隔的骨是
A. 筛骨垂直板和犁骨
B. 腭骨和犁骨
C. 鼻中隔软骨和犁骨
D. 下鼻甲和犁骨
49. 中鼻甲属于
A. 鼻骨
B. 上颌骨
C. 筛骨
D. 蝶骨
50. 开口于上鼻道的鼻旁窦是
A. 上颌窦
B. 前筛窦