



国家出版基金项目
NATIONAL PUBLISHING FUND PROJECT

这是一部记述藏传佛教艺术与文化的专著。对具有代表意义的、独具特色的三百多尊藏传佛教圣像进行了全方位的解说，有助于读者认识和了解藏传佛教造像艺术、了解藏传佛教神祇体系、掌握藏传佛教文化内涵。全书所用白描图像均为藏传佛教的标准图谱，解说的文字多取自于藏文佛经资料。



藏传佛教 圣像解说

阿罗·仁青杰博 马吉祥 编著

青海民族出版社



国家出版基金项目

NATIONAL PUBLISHING FUND PROJECT

藏传佛教 圣像解说

阿罗·仁青杰博 马吉祥 // 编著

青海民族出版社

图书在版编目(CIP)数据

藏传佛教圣像解说 / 阿罗·仁青杰博 马吉祥编著. — 西宁 :
青海民族出版社, 2013.7

ISBN 978-7-5420-1966-0

I. ①藏… II. ①阿…②马… III. ①藏传佛教—圣像—中
国—图集 IV. ①B946.6-64

中国版本图书馆 CIP 数据核字(2013)第 168923 号

藏传佛教圣像解说

阿罗·仁青杰博 马吉祥 编著



青海民族出版社·中国 (青海省西宁市同仁路 10 号 810001)

销售热线 / 0971-6123221

咨询电话 / 0971-6138933

E-mail / qhmzcbs@sohu.com

网址 / www.qhmzcbs.com

责任编辑 / 索洛 装帧设计 / 星亮 责任印制 / 尤秋花

发行 / 青海民族出版社出版发行部

经销 / 新华书店

印制 / 青海西宁印刷厂

开本 / 787mm × 1092mm 1/16 字数 / 830 千

印张 / 36.5

印数 / 1-3000 册

版本 / 2013 年 7 月第 1 版

印次 / 2013 年 7 月第 1 次印刷

书号: ISBN 978-7-5420-1966-0

定价: 80.00 元

版权所有 侵权必究

如发现印、装问题,影响阅读,请与印刷厂联系调换。

前言

本书所展示的白描粉本，是我们许多年来在藏区的寺院采集资料时所得。提供白描粉本的有活佛至尊、名僧大德，还有知名的藏传佛教绘画艺术大师以及在寺院中专门从事造像的僧人。这些白描粉本来之不易，原因是艺僧们手中所秘藏的绘画古谱，都是师徒相袭了不知多少代才留传下来的。藏传佛教密宗的戒律非常严格，弟子未获得上师衣钵或授权之前，是不能将他所学到的修习功德随便传授给他人的。近年来，藏区寺院的封闭状况虽然有了很大的改善，但一遇到来寺院挖掘采集藏族传统文化遗产之类的事情，僧人们的强烈戒备心理仍然会明显地表现出来，起初往往会给以冷漠或回绝是很自然的。我们在收集过程中总是耐心地向他们反复说明：我们是热爱藏族艺术的研究者，如饥似渴采集资料的惟一目的是为了弘扬藏族的传统文化艺术，而不是别的什么目的。于是我们在他们的寺院住下来，向他们请教各种问题，直接地或间接地谈心交朋友，只有当我们获得了他们信任的时候，想做的事情才能如愿以偿。时至十多年后的今天，我们仍然感到莫大的福分，当初那许多困惑境况还萦绕在我们的脑海中，记忆犹新，因为得到这些珍贵的画谱实在太不容易了。这类佛像图谱，在藏区的每座寺院和每一位艺僧手里都保存有一定的数量，但因教派和师承的缘故，都不可能是完整成套的。就整个藏区讲，其总量之丰富是难以计数的。因此，我们所收集并已编选成册的这些佛像图谱，虽然比较丰富多彩，但也只是藏族绘画图谱丛林中一小部分枝蔓。这是需要说明的。还有，这些图谱的创作者是谁，可能是永远无法弄清的事了。因为藏族绘画大师和工艺僧们一生中制作了多少尊佛像和绘制了多少幅佛画，这是功德的积累，其本人或许能记得清，然而后人却无法确切知道每件作品的作者是谁。其原因是艺僧们受藏传佛教的教诲，从不在作品上题款，这是一生永做善事的人的无私奉献吧！这些绘画图谱的创作也是这样，因而将其理解为是历辈绘画大师们的智慧结晶更符合历史实际。这也是需要说明的。

对藏传佛教的佛像作解说，不是一件轻松的事情。藏传佛教虽也属北传大乘佛教，但他主要是直接从古代南亚次大陆传到雪域的正宗密宗金刚乘。佛教原本的众多神佛，密宗继承的

婆罗门教、印度教和民间信仰的诸神鬼怪，统统作为尊神，随着密宗传播的洪流，结伴为伍越过喜马拉雅神山，来到雪域高原安家落户了，最终都成了藏传佛教神灵体系的骨干力量。还有在佛苯斗争中，苯教的许多神祇，被莲花生大师降伏，编入了藏传佛教护法神的队列。因此，藏传佛教构筑了一个庞大繁杂的神灵群体，这是中国汉传佛教和世界任何一门宗教所望尘莫及的。藏传佛教神灵世界的佛国人物到底有多少？又有多少位神祇被制作成偶像供奉在寺院接受香火？迄今仍是无法解答的一个有待研究的课题。

民国时有《密宗五百佛像考》行世，许多是藏传的；藏传佛教又有《诸神佛像三百幅》和《希戳百图集》传世。仅依这九百尊圣像为据，剔除形象重复的，至少有六七百尊之多。如果把这六七百尊的户籍、司职、功德、形体造型、形象寓意和修法要旨等大略地弄清楚了，无疑是挖掘和整理藏族文化遗产的一项艰巨学术研究工程。我们在试图做这桩事情的过程中选择了三百多位尊神做解说，是经过反复筛选逐渐确定下来的。对解说的深度，囿于知识和素材积累的局限，以及图书版式设计的制约，把握着仅从重要的特征方面，适度做些通俗简明的解说就好了，这是需要说明的。关于解说的内容，我们把握着准确有据。藏文大藏经《丹珠尔》续部中的许多古代名著、修仪轨及古代大师们的苦修实证记述，对解说中的神佛和其他大量神佛的履历和功德，多有相关的论述，它给我们提供了无量的资粮福田，都是我们所作解说的权威依据。

还有，选择解说的神祇，还受着白描图的制约。文字解说须配有图像，我们手头没有白描图像的，就不能选作解说对象了。现在本书选用的白描图像，如前述，多是我们收集的不同教派师承的标准古谱，仅有一部分现代绘制的，应该说它们是很珍贵的。同时，这些标准图谱的作者是谁，已经是无法考证的了。因为藏族绘画艺术家（工艺僧、民间艺人）代代受佛教学的教诲，他们把制作各类艺术形式的佛像画，哪怕就是在山石上刻写一句六字真言，都是作为积蓄功德看待的，均不在作品上题款，这或许就是世上真正的无私奉献吧；但这给后世对许多遗存的准确断代又造成了困难。因而，把那些传承下来的标准图谱，视为历代藏族画师们的集体智慧结晶，恐怕是最切合实际的。

现在本书解说的这三百多位尊神，虽仅是藏传佛教庞大神灵世界的一小部分，但当您迈进藏区不论哪座寺院的万神殿堂里，视野所及的主尊神佛，大都已经有了，这是我们聊以自慰告知读者的。我们的知识水平有限，舛错必定难免，敬请藏传佛教大德、学者专家和热心的读者朋友们，不吝赐教，给予批评指正。

编著者

于青海热贡

目 录

前 言

导语 浅谈藏传佛教佛像的一般特征

- 一 藏传佛教造像的两种形式·····2
- 二 显宗佛像和密宗佛像·····3
- 三 藏传佛教佛像分类·····3
- 四 藏传佛教造像艺术·····9
- 五 藏传佛教佛画的设色·····10

① 诸佛部

- (1-1) 释迦牟尼佛·····12
- (1-2) 佛传图《下凡》·····13
- (1-3) 佛传图《住胎》·····16
- (1-4) 佛传图《降生》·····16
- (1-5) 佛传图《善巧学艺》·····18
- (1-6) 佛传图《婚配》·····18
- (1-7) 佛传图《出家离俗》·····20
- (1-8) 佛传图《修炼苦行》·····20
- (1-9) 佛传图《趋金刚座》·····22
- (1-10) 佛传图《悟道成佛》·····24
- (1-11) 佛传图《广转法轮》·····24
- (1-12) 佛传图《降伏外道》·····27
- (1-13) 佛传图《涅槃》·····27
- (1-14) 金刚总持·····30
- (1-15) 燃灯佛·····31
- (1-16) 弥勒佛·····32
- (1-17) 无量光佛·····33
- (1-18) 阿弥陀佛·····34
- (1-19) 药师八如来·····34
- (1-20) 药师琉璃光佛·····37
- (1-21) 龙尊王佛·····39
- (1-22) 五智如来佛·····39
- (1-23) 三十五如来·····42
- (1-24) 大日如来·····42

- (1-25) 无量寿佛·····45
- (1-26) 不空成就佛·····46
- (1-27) 宝生佛·····47
- (1-28) 四臂无量寿佛·····48
- (1-29) 金刚萨埵·····48
- (1-30) 贤劫千佛·····51
- (1-31) 不动佛·····51

② 菩萨部

- (2-1) 文殊菩萨(五字)·····56
- (2-2) 橘红文殊·····56
- (2-3) 文殊菩萨(五部)·····59
- (2-4) 白文殊·····61
- (2-5) 四面八臂文殊·····62
- (2-6) 文殊菩萨·····63
- (2-7) 观世音菩萨·····63
- (2-8) 地藏菩萨·····65
- (2-9) 弥勒菩萨·····67
- (2-10) 普贤菩萨·····67
- (2-11) 大势至菩萨·····70
- (2-12) 除盖障菩萨·····70
- (2-13) 虚空藏菩萨·····72
- (2-14) 四臂观音·····74
- (2-15~2-20) 观音幻身图·····74
- (2-21) 十一面观音·····83
- (2-22) 狮子吼观音·····83
- (2-23) 如意轮观音·····86
- (2-24) 千手千眼观音·····86
- (2-25) 佛海红观音·····87
- (2-26) 不空羂索观音·····88
- (2-27) 红色不空羂索观音·····90
- (2-28) 妙音佛母·····90
- (2-29) 大白伞盖佛母·····93
- (2-30) 白度母·····93
- (2-31) 绿度母·····96



| | |
|-----------------|-----|
| (2-32) 顶髻尊胜佛母 | 96 |
| (2-33) 准提佛母 | 99 |
| (2-34) 白斑佛母 | 99 |
| (2-35) 救度金刚佛母 | 101 |
| (2-36) 叶衣佛母 | 102 |
| (2-37) 黄色财续母 | 102 |
| (2-38) 黄智度母 | 104 |
| (2-39) 大持明诸星佛母 | 106 |
| (2-40) 白般若佛母 | 107 |
| (2-41) 具光佛母 | 108 |
| (2-42) 随行佛母 | 110 |
| (2-43) 顰眉佛母 | 111 |
| (2-44) 二十一度母 | 112 |
| (2-45) 救八难度母 | 113 |
| (2-45-1) 救狮难度母 | 114 |
| (2-45-2) 救象难度母 | 115 |
| (2-45-3) 救火难度母 | 116 |
| (2-45-4) 救蛇难度母 | 117 |
| (2-45-5) 救盗贼难度母 | 118 |
| (2-45-6) 救牢狱难度母 | 119 |
| (2-45-7) 救水难度母 | 120 |
| (2-45-8) 救非人难度母 | 121 |
| (2-46) 四臂妙音佛母 | 122 |
| (2-47) 双身白度母 | 123 |
| (2-48) 佛三身慧相 | 125 |

3 上师部

| | |
|-----------------------------|-----|
| (3-1) 因竭陀尊者(十六罗汉之一) | 128 |
| (3-2) 阿氏多尊者(十六罗汉之二) | 129 |
| (3-3) 伐那婆斯尊者(十六罗汉之三) | 131 |
| (3-4) 迦里迦尊者(十六罗汉之四) | 132 |
| (3-5) 伐闍罗佛多尊者(十六罗汉之五) | 134 |
| (3-6) 跋陀罗尊者(十六罗汉之六) | 134 |
| (3-7) 迦罗迦伐蹉尊者(十六罗汉之七) | 137 |
| (3-8) 迦诺迦跋黎堕闍尊者 (十六罗汉之八) | 138 |
| (3-9) 巴拈拉尊者(十六罗汉之九) | 140 |
| (3-10) 罗睺罗尊者(十六罗汉之十) | 140 |
| (3-11) 注荼半托迦尊者(十六罗汉之十一) | 143 |
| (3-12) 宾度罗跋罗堕尊者(十六罗汉之十二) | 144 |
| (3-13) 半托迦尊者(十六罗汉之十三) | 146 |
| (3-14) 那迦希尊者(十六罗汉之十四) | 147 |
| (3-15) 苏频陀尊者(十六罗汉之十五) | 149 |

| | |
|-----------------------|-----|
| (3-16) 阿秘特尊者(十六罗汉之十六) | 150 |
| (3-17) 羯摩札拉尊者 | 152 |
| (3-18) 布袋和尚 | 152 |
| (3-19) 八十四大成就者 | 155 |
| (3-20) 萨惹哈大师 | 156 |
| (3-21) 龙树大师 | 158 |
| (3-22) 圣天大师 | 158 |
| (3-23) 无著大师 | 161 |
| (3-24) 世亲大师 | 161 |
| (3-25) 陈那大师 | 164 |
| (3-26) 法称大师 | 164 |
| (3-27) 释迦光大师 | 167 |
| (3-28) 功德光大师 | 168 |
| (3-29) 莲花生大师 | 168 |
| (3-30) 纳若巴大师 | 171 |
| (3-31) 底洛巴大师 | 172 |
| (3-32) 月称大师 | 173 |
| (3-33) 寂天大师 | 175 |
| (3-34) 佛护大师 | 175 |
| (3-35) 阿底峡大师 | 178 |
| (3-36) 仲敦巴·嘉瓦郡乃大师 | 178 |
| (3-37) 帕当巴桑杰大师 | 181 |
| (3-38) 玛久拉仲 | 182 |
| (3-39) 玛尔巴·曲吉洛追 | 184 |
| (3-40) 米拉日巴 | 185 |
| (3-41) 塔波拉杰·索南仁青 | 186 |
| (3-42) 噶玛·都松钦巴 | 189 |
| (3-43) 噶玛·拔希 | 190 |
| (3-44) 噶玛·让琼多杰 | 192 |
| (3-45) 噶玛·德银协巴 | 193 |
| (3-46) 噶玛·弥觉多杰 | 195 |
| (3-47) 噶玛·却央多杰 | 195 |
| (3-48) 噶玛·若必多杰 | 198 |
| (3-49) 帕木竹巴·多吉杰布 | 200 |
| (3-50) 司都·却吉郡乃 | 202 |
| (3-51) 唐东杰布 | 202 |
| (3-52) 松赞干布 | 205 |
| (3-53) 赤松德赞 | 206 |
| (3-54) 赤热巴坚 | 208 |
| (3-55) 吞弥桑布扎 | 209 |
| (3-56) 曼达拉娃 | 210 |
| (3-57) 益西措杰 | 212 |
| (3-58) 白若杂纳 | 212 |
| (3-59) 宇妥·云丹贡布 | 215 |

- (3-60) 萨钦·贡噶宁布·····216
- (3-61) 萨班·贡噶坚赞·····217
- (3-62) 八思巴·洛哲坚赞·····219
- (3-63) 布顿·仁钦竹·····220
- (3-64) 宗喀巴·····222
- (3-65) 贾曹杰·达玛仁钦·····224
- (3-66) 根敦珠巴——第一世达赖喇嘛·····225
- (3-67) 索南嘉措——第三世达赖喇嘛·····226
- (3-68) 云丹嘉措——第四世达赖喇嘛·····228
- (3-69) 罗桑嘉措——第五世达赖喇嘛·····230
- (3-70) 仓央嘉措——第六世达赖喇嘛·····230
- (3-71) 格桑嘉措——第七世达赖喇嘛·····233
- (3-72) 土登嘉措——第十三世达赖喇嘛·····234
- (3-73) 克珠杰——第一世班禅·····236
- (3-74) 罗桑确吉坚赞——第四世班禅·····237
- (3-75) 确吉尼玛——第九世班禅·····238
- (3-76) 罗桑赤烈伦珠确吉坚赞
——第十世班禅·····240
- (3-77) 曼拉顿珠·····242
- (3-78) 噶玛巴·南喀扎西·····242
- (3-79) 章嘉·若必多吉·····245
- (3-80) 隆钦饶绛·次成罗哲·····246
- (3-81) 居·米旁嘉木央南杰嘉措·····248
- (3-82) 工珠·云丹嘉措·····248
- (3-83) 夏尔·噶丹嘉措·····251
- (3-84) 嘉木样协巴·阿旺宗哲·····252
- (3-85) 夏嘎巴·措周让卓·····253
- (3-86) 更敦群培·····255
- (4-14) 威猛金刚手·····276
- (4-15) 降伏金刚手·····277
- (4-16) 青袍金刚手·····278
- (4-17) 金刚自在·····279
- (4-18) 阿闍黎金刚手·····280
- (4-19) 双身温静金刚手·····281
- (4-20) 大密马头明王·····283
- (4-21) 三面六臂马头明王·····284
- (4-22) 马头明王·····284
- (4-23) 眷属马头明王·····286
- (4-24) 不动明王·····288
- (4-25) 欲帝明王·····289
- (4-26) 甘露漩明王·····291
- (4-27) 摧破金刚·····292
- (4-28) 忿怒摧破金刚·····293
- (4-29) 俱生时轮金刚·····295
- (4-30) 俱生胜乐金刚·····296
- (4-31) 俱生喜金刚·····296
- (4-32) 光明佛母·····299
- (4-33) 勇猛上师·····300
- (4-34) 谷如莲花生·····302
- (4-35) 谷如莲花金刚·····303
- (4-36) 谷如莲花王·····303
- (4-37) 谷如日光·····305
- (4-38) 谷如释迦狮子·····306
- (4-39) 谷如爱慧·····308
- (4-40) 谷如忿怒金刚·····310
- (4-41) 谷如狮子吼·····310
- (4-42) 乌仗那度母·····311

4 本尊部

- (4-1) 密集不动金刚·····258
- (4-2) 胜乐金刚·····259
- (4-3) 双身胜乐金刚·····261
- (4-4) 大威德金刚·····262
- (4-5) 三面大威德怖畏金刚·····264
- (4-6) 时轮金刚·····265
- (4-7) 普巴金刚·····266
- (4-8) 喜金刚·····268
- (4-9) 身喜金刚·····268
- (4-10) 语喜金刚·····271
- (4-11) 意喜金刚·····272
- (4-12) 金刚手·····272
- (4-13) 大轮金刚·····275

5 护法部

- (5-1) 东方持国天王·····314
- (5-2) 南方增长天王·····314
- (5-3) 西方广目天王·····317
- (5-4) 北方多闻天王·····318
- (5-5) 大梵天·····319
- (5-6) 帝释天·····321
- (5-7) 战神·····322
- (5-8) 四臂怙主·····324
- (5-9) 六臂怙主·····325
- (5-10) 大白怙主·····326
- (5-11) 四面怙主·····328
- (5-12) 阎王怙主·····328





- (5-13) 宝帐怙主·····331
- (5-14) 措达怙主·····332
- (5-15) 黑袍怙主·····334
- (5-16) 增寿怙主·····334
- (5-17) 曲佳(外修像)·····337
- (5-18) 曲佳(内修像)·····337
- (5-19) 曲佳(密修像)·····340
- (5-20) 红尊阎罗敌·····341
- (5-21) 黑敌阎罗·····341
- (5-22) 谷扎格拉亚·····344
- (5-23) 独髻佛母·····344
- (5-24) 一髻佛母·····347
- (5-25) 眷属独髻母·····347
- (5-26) 罗睺魔·····349
- (5-27) 具誓善金刚·····351
- (5-28) 具誓铁匠金刚·····353
- (5-29) 吉祥天母·····353
- (5-30) 烟墨天母·····356
- (5-31) 事业王·····356
- (5-32) 尸陀林主·····360
- (5-33) 地母十二尊·····361
- (5-34) 长寿五仙女·····363
- (5-35) 吉祥寿仙女·····365
- (5-36) 翠颜仙女·····365
- (5-37) 贞惠仙女·····367
- (5-38) 冠咏仙女·····369
- (5-39) 施仁仙女·····369
- (5-40) 金刚大鹏·····371
- (5-41) 三尊一体护法·····373
- (5-42) 财宝天王·····373
- (5-43) 五姓财神·····376
- (5-44) 黑财神·····378
- (5-45) 黄财神·····379
- (5-46) 白财神·····381
- (5-47) 红财神·····381
- (5-48) 三面六臂红财神·····384
- (5-49) 密集黄财神·····384
- (5-50) 度母处之自在母·····386
- (5-51) 姊妹护法·····388
- (5-52) 载未尔·····390
- (5-53) 四季天女·····390
- (5-54) 白色部众主·····390
- (5-55) 欢喜天·····393
- (5-56) 大红象鼻天·····395
- (5-57) 格萨尔王·····398
- (5-58) 玛杰博拉(阿尼玛卿山神)·····398
- (5-59) 念青唐古拉山神·····401

⑥ 空行部

- (6-1) 金刚瑜伽母·····404
- (6-2) 作明佛母·····406
- (6-3) 智行佛母·····407
- (6-4) 无我瑜伽母·····409
- (6-5) 忿怒秽迹母·····410
- (6-6) 纳若空行母·····412
- (6-7) 帝释空行母·····412
- (6-8) 弥支空行母·····415
- (6-9) 红狮面空行母·····416
- (6-10) 蓝狮面空行母·····417
- (6-11) 熊头空行母·····417
- (6-12) 虎头空行母·····420
- (6-13) 金刚亥母·····421
- (6-14) 白金刚亥母·····421
- (6-15) 红金刚亥母·····424
- (6-16) 金刚亥度母·····425
- (6-17) 金刚亥母(三面六臂)·····425
- (6-18) 白瑜伽母·····428
- (6-19) 三昧耶度母·····430
- (6-20) 黑空行母·····431
- (6-21) 尼古玛·····431
- (6-22) 双运金刚瑜伽母·····433
- (6-23) 圣密空行金刚母(苏卡悉地瑜伽母)·····436
- (6-24) 白拉姆·····436
- (6-25) 多杰拉布珍玛·····439
- (6-26) 四臂象头王财神与经血空行母·····439
- (6-27) 狼首红舌空行母·····440
- (6-28) 红色怖畏空行母·····442

⑦ 其他部

- (7-1) 十相自在图·····444
- (7-2) 六道轮回图·····445
- (7-3) 六长寿图·····447
- (7-4) 和睦四瑞图·····447
- (7-5) 八瑞物图·····447
- (7-6) 八瑞相图·····451
- (7-7) 七政宝图·····451

- | | | | |
|---------------|-----|---------------------|-----|
| (7-8) 五妙欲图 | 454 | (8-10) 长矛 | 505 |
| (7-9) 灵兽法轮图 | 455 | (8-11) 三叉戟 | 506 |
| (7-10) 圣僧图 | 456 | (8-12) 板斧 | 507 |
| (7-11) 曼荼罗 | 456 | (8-13) 套索 | 508 |
| (7-12) 佛塔 | 459 | (8-14) 尸棒 | 509 |
| (7-13) 如来八塔 | 460 | (8-15) 人头项链与骷髅项链 | 510 |
| (7-14) 度城塔 | 462 | (8-16) 心脏和断臂 | 510 |
| (7-15) 灵塔 | 462 | (8-17) 如意宝 | 510 |
| (7-16) 净土卡居林 | 465 | (8-18) 经幡 | 513 |
| (7-17) 坛城 | 465 | (8-19) 藏式胫骨号筒 | 514 |
| (7-18) 金刚亥母坛城 | 467 | (8-20) 净、怒相饰品 | 514 |
| (7-19) 密集金刚坛城 | 468 | (8-21) 吉祥天母五法器 | 514 |
| (7-20) 瑜伽法脉轮图 | 470 | (8-22) 吐宝鼠鼬 | 517 |
| (7-21) 须弥山图 | 471 | (8-23) 妙音乐器 | 517 |
| (7-22) 比丘生活用具 | 473 | (8-24) 顶骨及内供 | 517 |
| (7-23) 六灵捧座图 | 474 | (8-25) 法轮 | 520 |
| (7-24) 风马图 | 476 | (8-26) 宝物八供养 | 521 |
| (7-25) 斯巴霍 | 477 | (8-27) 宝瓶 | 522 |
| (7-26) 七珍图 | 479 | (8-28) 珠宝 | 522 |
| (7-27) 降伏逆缘图 | 480 | (8-29) 各种朵玛 | 524 |
| (7-28) 蒙人驭虎图 | 481 | (8-30) 多彩弓箭 | 525 |
| (7-29) 财神牵象图 | 481 | | |
| (7-30) 夜叉 | 481 | 附录一——装饰图案 | |
| (7-31) 罗刹 | 481 | 附录二——佛像量度图 | |
| (7-32) 八大龙王 | 485 | 附录三——藏传佛教印契选 | |
| (7-33) 地天 | 487 | 附录四——主要参考书目 | |
| (7-34) 水天 | 488 | | |
| (7-35) 火天 | 489 | | |
| (7-36) 风天 | 490 | | |
| (7-37) 大鹏金翅鸟 | 491 | | |
| (7-38) 大鹏咒符轮 | 491 | | |

8 法器供器部

- | | |
|-----------------|-----|
| (8-1) 金刚杵 | 496 |
| (8-2) 金刚铃 | 497 |
| (8-3) 达玛菇(嘎巴拉鼓) | 497 |
| (8-4) 嘎巴拉碗 | 497 |
| (8-5) 天杖 | 498 |
| (8-6) 钺刀 | 501 |
| (8-7) 金刚槌 | 502 |
| (8-8) 宝剑 | 503 |
| (8-9) 短槌及挺杖 | 504 |



导语

浅谈藏传佛教 佛像的一般特征

藏传佛教寺院，许多都供有“十万狮子吼”，是名副其实的“神佛世界”，是佛教圣像的艺术博物馆。当我们第一次步入宏大神圣的殿堂里，立即会感到身居浓烈的神秘氛围之中，这是许多人都无法克制的一种牵动。藏传佛教佛像的神秘性，在于外族人对藏传佛教佛像的不了解，即便是汉传佛教的信仰者或普通僧侣，也往往对怪异奇特的藏传佛教佛像产生迷惑。笔者愿就多年对藏传佛教圣像的感受和认识，简略谈谈它们的一般特征，使读者能更好地了解藏传佛教佛像。



郭那斯迦（彩绘）

一 藏传佛教造像的两种形式

藏传佛教造像的艺术门类很多，选用材质也多种多样，但总体上可分为雕塑和绘画两大类。

1. 雕塑类造像

雕塑类造像有许多种，彩塑是主要形式，高者数丈，小者寸许，大小寺院里举目皆见。还有药泥佛像，它是用特制的“范”制作的，半浮雕，不涂彩，小型居多，除供奉，多为“装藏”用，西藏地区在宋代时就有这种古老的佛像。铜鎏金佛像是最著名的，繁华似锦，也是传世的艺术精品。此外就是玉雕、木雕、砖雕、石雕石刻佛像；尤以石雕石刻最为普及，山川河道的怪石上都可以成为西藏雕塑艺术家们的用武之地，这也是构筑藏区神秘气氛的要素之一。

油塑是藏族独有的艺术绝技，青海塔尔寺以此驰名中外，为该寺的“艺术三绝”之一。另外“两绝”是壁画和堆绣。

2. 绘画类造像

绘画类造像主要有壁画和唐卡两种。

藏传佛教绘画佛像的主体是壁画，布满所有佛殿的墙面上。唐卡是一种“卷轴画”，可移动悬挂，大小也随意。有一种大唐卡，俗称“大佛”，边长二十几米，只在每年春季法会时举行“晒大佛”仪式，供僧俗礼敬观赏，场景蔚为壮观。

此外，还有刺绣、堆绣、剪贴佛像，虽不是绘画，但底样是以佛像白描粉本作为依据的，把佛像的每个部位依图用彩缎剪出来，再搭配拼起来，点睛开光，即是一幅富丽堂皇的佛像。堆绣的彩缎下边放些填充物，有半浮雕感；剪贴不作填充。

这些采用不同艺术手段和材质制作的佛像佛画，其用途都相同，藏族僧俗都毫无例外地对其虔诚顶礼膜拜。因此，当我们被那些琳琅满目的造像艺术品吸引得沉醉如痴时，一定会透过尊尊神佛的风采，领悟到他们的济世胸怀。



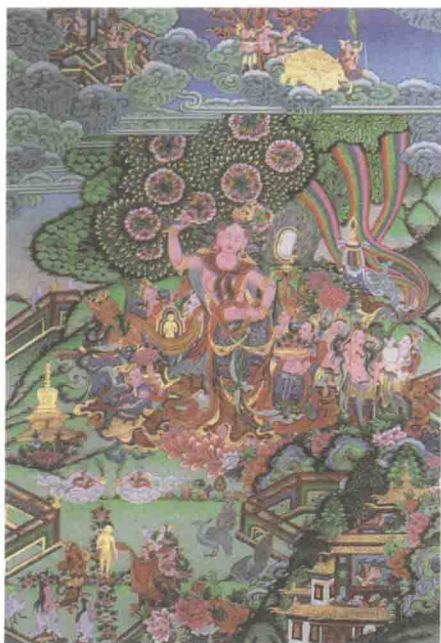
尊胜佛母（木雕）



金刚萨埵（铜鎏金）



释迦牟尼佛（铜鎏金）



佛传图《太子诞生》（唐卡）



释迦牟尼佛（堆绣）

二 显宗佛像和密宗佛像

我们置身于藏传佛教圣像艺术宫殿里，要从对众多佛像的第一感中分辨出显宗佛像和密宗佛像。那些和平相，又称寂静的，就是显宗造像，有佛、菩萨、罗汉等。佛都是比丘形象，头戴五佛冠，端端正正地或坐姿或垂足坐姿或立于莲花日轮之上，具足相好庄严。

菩萨的原型都是端庄慈祥的形象，头戴天冠，衣饰华美，身披璎珞，或坐姿或立于莲花月轮之上。

罗汉像较易辨认，藏传佛教只重视十六罗汉或十八罗汉，身相具有世俗化的梵风傲骨和藏族勇武男子的混合特征。

显宗佛像大多集中供奉在寺院的大经堂

里，因为那里通常是寺院的显宗学院。需特意说明的是，文殊的主尊身相，显宗、密宗大体一致，都是那种右手持剑、左肩负经书的尊像。

显宗佛像在藏传佛教里占有很少的部分，在大体区分出来后，其他大量的忿怒像和半忿怒像就是密宗佛像了。藏密，既以密宗著称，为什么还供显宗佛像？这是佛教渊源承袭的结果，尤其是格鲁派，宗喀巴倡导显、密并重，以持戒修德为奉，在学习显宗的深厚基础上才能系统修习密法，所以藏传佛教对显宗佛像还是要供奉的。

三 藏传佛教佛像分类

绘画图谱中有关佛像的分类，因涉及佛教人物的界定，所以是一个比较复杂和棘手

的问题。佛像图谱是佛教造像的基础图稿，都是佛教神灵（佛教人物）活灵活现的偶像。





佛陀在波罗奈斯说法



佛传图《释迦牟尼全传》(彩绘)



金刚手菩萨(唐卡)

藏传佛教神灵体系的庞大繁杂，仅凭外在表象来分类是困难的，而且由于佛的“法力无边”和“三身说”，特别是“变化身”的运用，是神佛分类难以准确的内在原因。汉传佛教的神佛分类，易于被人们接受的划分是佛、菩萨、明王、罗汉、护法、祖师等部类，并似乎已成通例了。藏传佛教则不然，以藏密为主，显密兼修，信奉的神灵除原来接受了佛教发祥地古印度的传统神祇外，还在佛苯融合中，把藏族古代宗教——苯教中的许多原始信仰神灵，也纳入了佛教神灵的序列，这就给分类造成了更多的困难。我们能够收集到的现有的出版物中，凡

涉及藏传佛教神灵分类的，有的划分为显宗佛像、密宗佛像、师祖像、护法神像；有的划分为上师部、本尊部、佛部、菩萨部、空行部、护法部。这两种分类法都可成立，尤以后者是笔者所主张的，但又都不尽如人意。其关键在于藏密尤为重视修习本尊，而任何一位佛或菩萨都可作本尊，有的大护法也可作为本尊修习，所以分不清部类的情况在所难免。我们在编选佛像图谱的时候，对佛像的分类，采用了后一种办法，其中不妥之处，还有待于学者们和广大藏族僧俗教正。

按藏传佛教习惯，佛像部类的划分如下：



释迦牟尼佛与十六罗汉(唐卡)



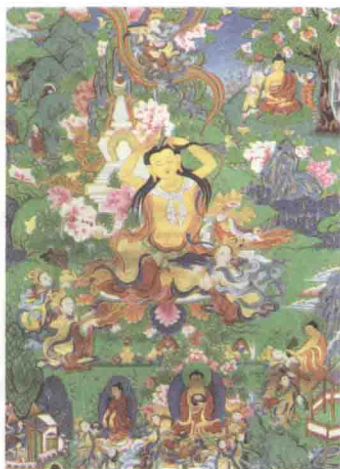
佛传图《世尊下凡》(唐卡)



释迦牟尼像(唐卡)



佛传图《婚配》



佛传图《削发为僧》(彩绘)



佛传图《降伏魔道》

1. 诸佛部

佛教信仰的对象简言之，即对佛、法、僧三宝的信仰，这是全世界佛教所认可的。但若作具体说明，则各地佛教的“佛、法、僧”三宝信仰又有各自的侧重点。如对佛的信仰，小乘佛教重视应化之身释迦牟尼佛，大乘佛教则有法身、报身、应身佛；法的信仰方面，小乘佛教和大乘佛教所信奉的理论又有差别；僧的信仰中，大乘佛教重菩萨，小乘佛教重罗汉，这些是众所周知的。藏传佛教也有自己特别推崇的佛、法、僧，又包容了一些古老的神祇，显得复杂多样。这里

我们介绍的诸佛是藏传佛教显密中常见的报身和应身佛像。“佛”是一个觉者，一个觉悟的人，是大智、大悲与大能的人，更是对宇宙人生道理有透彻觉悟的人。

2. 菩萨部

藏传佛教所奉菩萨主要是四大菩萨、八大菩萨和十二圆觉菩萨以及由他们所变化的各种化身形象。菩萨的化身有慈悲形和忿怒形两种，忿怒形者作明王或护法。这里仅就常见的菩萨作一些介绍。

菩萨是梵语菩提萨埵的省略，菩提是“觉悟”的意思，萨埵是“有情”的意思。



弥勒菩萨(铜鎏金)



四臂观音(铜鎏金)



白度母(堆绣)



菩萨的地位仅次于佛，是协助佛传播佛法、救助众生的人物。菩萨在古印度佛教中为男子形象，流传到藏区，随着菩萨信仰的深入，菩萨便逐渐转为温柔慈祥的女性形象，显得格外华丽而优雅。

3. 上师部

上师都是佛菩萨的化身，其身相必须遵循历史人物的真实性，在装点妙相时，不失世俗是基本的守则，但手结印契、所持法器则是照搬本尊的。有些教派的始祖，不论哪个教派的寺院都供奉，如莲花生、米拉日

巴、唐东杰布等，但通常各寺院仅供奉本教派的传承师祖。

4. 本尊部

从佛理上讲，这个部类的身份较复杂，有佛、菩萨和他们的变化身，还有一部分空行母和护法，因有多种身份搅在一起，所以归入本尊类的造像就有多样化的特点。一般是把佛、菩萨及其变化身归入本尊类；可作本尊的空行和护法，则归入空行部和护法部，就简单明了了。属于密宗本尊的佛，主要是释迦牟尼佛、毗卢遮那佛（大日如



释迦光大师（唐卡）



莲花生八相图（唐卡）



罗汉（唐卡）



宗喀巴大师像（唐卡）



阿底峡大师（唐卡）



师君三尊：静命、莲花生、赤松德赞（彩绘）

来)、金刚总持、金刚萨埵、无量寿佛、无量光佛、弥勒佛、五部佛……等等，他们的形象具足一切报身佛的相好庄严，被供奉在殿堂的主尊位置。可作本尊的菩萨，除上边提到的文殊师利保持着显宗的原貌外，再就是有一位半忿怒身的四臂观音，是藏传佛教观音的主尊，藏语称“结热兹”，她是主管藏传佛教的怙主。

佛、菩萨的变化身是本尊佛像的主要部分，都是多头、多臂、多足，獠牙外露，血盆大口，狰狞可怖的形象。这部分佛像很多，本书后面章节对常见的本尊均作了专门介绍，在此就不赘述了。

5. 护法部

藏传佛教佛像中还有一个庞大的神灵群体，就是“护法部”了，多是极忿怒像。专供在护法神殿内，自然就知道是护法神了。在其他神殿供奉的护法，位置多在大门内墙的两侧，以壁画居多；也有许多彩塑像和铜鎏金像供奉在主尊佛下边。不论哪一尊佛像的辨认，都不是容易的，要依据手足数目、坐骑的类别、手结印契，特别是手持法器种类等，才能准确辨认清楚，对此，请阅读本书相关章节，便可一目了然。



大白伞盖佛母（唐卡）



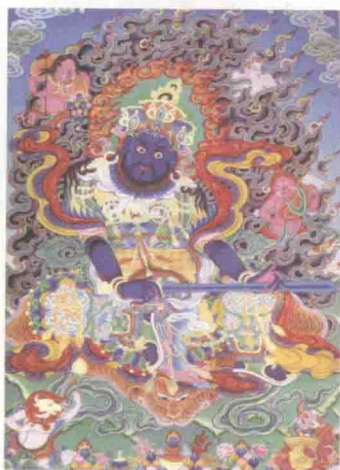
无量光佛净土（唐卡）



宗喀巴（铜鎏金）



东方持国天王（唐卡）



南方增长天王（唐卡）



西方广目天王（唐卡）

