

MA WEIDU

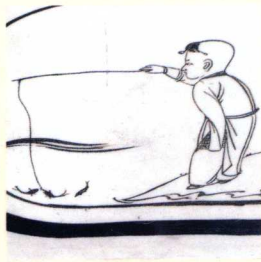
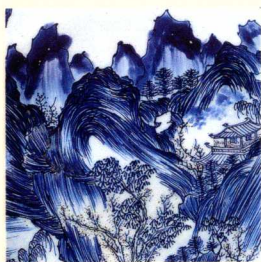
Patterns on Porcelain

The Forbidden City Publishing House

马未都 著
故宫出版社

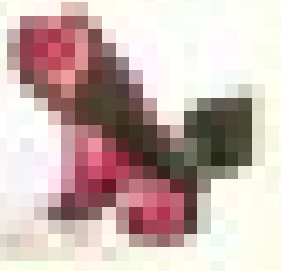
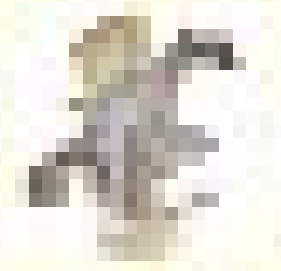
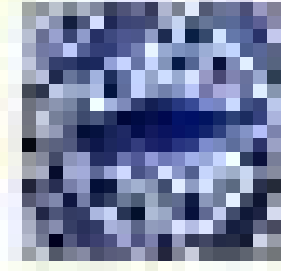
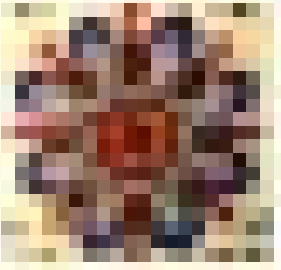
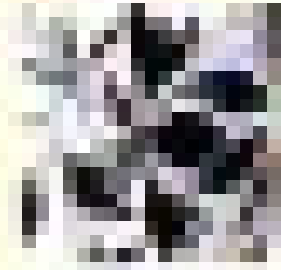
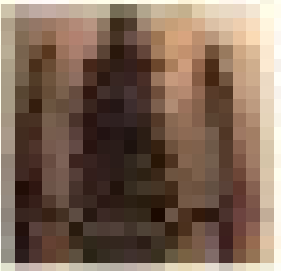
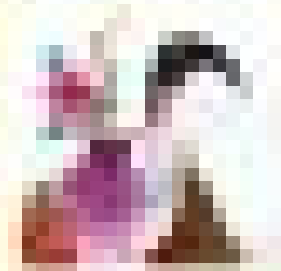
瓷之纹

上



2017 年 12 月
第 12 卷第 12 期
第 12 页

第 12 卷第 12 期
第 12 页



瓷
之
纹

○

我们的先人很早就大胆地在陶瓷上绘有纹饰了
这是一种充满期冀和自信的内心表达
尽管这种表达在历史的长河中受到其他因素制约
但它从未停下过前进的脚步

●

陶瓷装饰中

纹饰可以直接表达创作者的意图
它可深可浅 可含蓄可直白 可信马由缰 亦可墨守成规
我们的祖先极喜具象表达
宋代以降 世俗化倾向的纹饰逐渐形成风尚
至明清成为陶瓷装饰的主流。

●

陶瓷作为物证，是中华文化的宝典
纹饰这一章节所包含的内容丰富翔实
实际上也是解读当时社会政治 经济 文化 科技的最好资料
今天读来 可以辅助我们了解历史

MA WEIDU

Patterns on Porcelain

The Forbidden City Publishing House

故宫出版社

瓷之纹

马未都—著

上

甲光向日金鳞开

龙纹



- 13 远古及先秦
- 18 汉唐及五代
- 26 两宋及辽金
- 31 元
- 39 明
- 49 清

野草芳菲红锦地

植物纹



- 65 汉唐及五代
- 71 辽与北宋
- 86 南宋与金

东枝憔悴西枝荣

植物纹



- 100 元
- 111 明
- 128 清

轻舟已过万重山

山水

纹



153 唐

156 宋金元

162 明

170 清

天时人事日相催

人物

纹

●



228 明

254 清

唯有多情往来客

人物

纹

●



191 汉唐五代

202 宋金

213 元

鱼在深泉鸟在云

动物

纹

上



295 先秦

300 汉唐

311 宋金

321 元

雉飞鹿过芳草远

动物

纹

下



336 明

368 清

多少楼台烟雨雨中

宗教

纹

上



401 三国两晋南北朝

413 隋唐五代

422 宋辽金元

夜半钟声到客船

宗教

纹



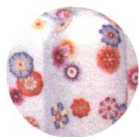
436 明

452 清

锦瑟无端五十弦

图案

纹



473 先秦及汉

480 魏晋隋唐

489 辽宋金元

500 明清

霜叶红于二月花

文字

纹



517 汉唐

533 宋元

550 明清



甲光向日金鳞开*

龙
纹

一个有文化的民族一定会有自己的图腾崇拜。中华民族在其幼年时期就选择了“龙”作为图腾，由模糊到具象，由随性到专注，至少用了五千年的时间，龙的形象才一点一点地完善，最终成为中华民族的标志与象征。

实际上，中华民族是一个喜爱具象的民族，象形文字很能说明这一点，绝大部分的艺术表现也能证明。在漫长的文明进程中，我们创造了龙这样一个神的形象，介乎抽象与具象之间，并坚持不懈地寄托着一个民族的精神。

龙的出现，缘于我们民族的情感。想象力超凡的祖先们将龙总结为九似，取各家动物之长，组合成这样一个上天入水，翻云覆雨，能幽能明，能大能小，无所不能的“神”，其精神层面对后世影响巨大。所谓九似乃九家之长：角似鹿，头似驼〔牛〕，眼似虾〔兔〕，颈似蛇，腹似蜃，鳞似鲤〔鱼〕，爪似鹰〔凤〕，掌似虎，耳似牛。虽九似说法不一，但九为阳数之尊，凡天上飞禽，水中游鱼，陆地走兽，有角无足结合为一体，使龙之形象千百年来让国人既熟又生，既亲又远，既凡又神。

地处中原的河南濮阳一座早期仰韶文化的墓穴里，有一条用蚌壳铺砌而成的“龙”。在男性墓主人的两侧，用蚌壳摆塑龙虎各一，龙弓背昂首，长身有尾，前后有爪，动态若飞，这可能是中国最早的龙的形象了，距今超过 6000 年。尽管此龙尚有争议，但中华龙的形象已呼之欲出。

龙的另一被人熟知的形象是红山文化的玉龙，出土于内蒙古翁牛特旗三星他拉，故宫博物院亦有同类作品收藏。此龙体长无足犹似蟒蛇，头部似马而嘴似猪，鬣毛长而飘逸，身呈蜷曲状，整体与甲骨文“龙”有相似之处。红山文化距今五六千年，文化发达，仅以此“龙”形象就可知其文化底蕴，尤以美玉琢磨成龙，说明 5000 年前龙已深入人心。

山西省临汾陶寺出土一件彩绘龙纹陶盆，尺寸大，内绘蜷曲龙，利齿长信，身有鳞斑，已具备龙的基本特征。从出土情况可判定墓主人身份不同凡响，此盆可视为墓主人身份的象征物。此时距今约 4000 年。



仰韶文化 蚌壳龙塑



红山文化 玉龙
中国国家博物馆藏



新时期时代 龙纹陶盘
中国社科院考古研究所藏

殷商时期最著名的龙应是妇好墓出土的玉龙了。这组玉龙有圆雕有浮雕，虽有别但总体风格相同，以墨绿玉圆雕蜷曲龙为准，龙头饱满、张口露齿、眼凸耳伏、双足利爪、身体蜷曲有力，可以看出龙纹态势，至此可以说，中华龙的形象已基本定型，这时距今尚有 3000 年。

进入周，中国文明成长迅速，五经都产生于这个时期，六艺也是周代贵族教育的内容。周王自称天子，与龙始有衔接。《周易》载：九五，飞龙在天，利见大人。九五爻乃君位爻，能居君位，则利济天下。

春秋战国之后，学术思想活跃，百家争鸣。龙纹作品急剧增加，龙之造型变幻多样。以青铜器为例，陕西历史博物馆的外叔鼎，上海博物馆的大克鼎，均有龙纹呈现，为西周早期作品；而著名的曾侯乙铜冰鉴，装饰蟠龙纹为主，强调动态，尤其颈部所饰龙形耳，龙首回顾，长舌灵动，注重表达龙的内质，此时已进入战国时期。

而同时期玉器亦并驾齐驱。故宫博物院藏西周龙纹玉璜，龙纹顺势而为，首尾相互照应；春秋出廓龙纹璧，龙跃然廓外，回首弓身；而战国谷纹璧中心镂空侧身立龙，极具张力；此时的龙纹形象，多以曲身扭颈，张牙舞爪之势，极生动地反映了战国时代百家争鸣时的自由空气。

周代八百年的历史，最伟大的成就是礼制的建立，继而形成了有秩序的封建国家。这种政治伦理是中华民族文化的基石，直接影响后世三千年。中华民族各种文化的源头，大多可以追溯到周朝，包括今天社会津津乐道的儒学及道法。龙的形象在这一时期逐渐完善，除去政治层面的需求，还有美学层面的需