





中国当代名家画集

王伟

人民美術出版社

图书在版编目(CIP)数据

中国当代名家画集. 王伟/王伟绘. —北京:  
人民美术出版社, 2013.6  
ISBN 978-7-102-06382-9

I. ①中… II. ①王… III. ①绘画—作品集—  
中国—现代②中国画—人物画—作品集—中国—现代  
③山水画—作品集—中国—现代 IV. ①J221②J222.7

中国版本图书馆CIP数据核字(2013)第125738号

中国当代名家画集

**王 伟**

编辑出版 **人 民 美 术 出 版 社**

(100735 北京北总布胡同32号)

<http://www.renmei.com.cn>

发行部: (010) 56692181

56692190

编辑部: (010) 56692105

责任编辑 刘士忠 张 舒

责任印制 文燕军

制版印刷 北京雅昌彩色印刷有限公司

经 销 新华书店总店北京发行所

2013年6月 第1版 第1次印刷

开本: 787毫米×1092毫米 1/8 印张: 27

ISBN 978-7-102-06382-9

定价: 380.00元

版权所有 翻印必究

王伟，1955年生于山东省青岛市。1972年考入山东艺术学校（今山东艺术学院）美术科，1976年入青岛市艺术馆工作，后任美术摄影部主任。1986年于青岛教育学院美术系毕业，2006年调入青岛画院工作。国家一级美术师，中国美术家协会会员，青岛市美术家协会副主席，青岛市拔尖人才，享受国务院政府特殊津贴。



王 伟



# 目 录

序言.....	刘大为	1
胸中墨象笔底出		
——评王伟的写意人物画.....	龙 瑞	3

## 人物

藏族阿奶	68cm × 68cm	1983年	7
小强巴	137cm × 68cm	1983年	8
大 侠	68cm × 68cm	1983年	9
小皇帝	137cm × 68cm	1983年	10
高 原	137cm × 68cm	1995年	11
藏族阿奶	145cm × 145cm	1997年	12
祈 盼	180cm × 200cm	1998年	13
福 娃	68cm × 68cm	1999年	14
扎西得勒	200cm × 200cm	1999年	15
硕 果	180cm × 150cm	2000年	16
喜 悦	240cm × 240cm	2000年	17
香巴拉并不遥远	190cm × 178cm	2001年	18
惠 风	220cm × 200cm	2002年	19
长 征	220cm × 200cm	2003年	20
拉 孜	137cm × 68cm	2003年	21
卓 玛	137cm × 68cm	2003年	22
忆江南	137cm × 68cm	2005年	23
父子情	137cm × 68cm	2005年	24
战 士	200cm × 200cm	2004年	25
惠 风	90cm × 190cm	2005年	26
康巴汉子	80cm × 68cm	2005年	27
藏族阿奶	180cm × 120cm	2006年	28
康巴汉子	50cm × 50cm	2006年	29
微笑画屏前	50cm × 50cm	2006年	30
哺 育	145cm × 90cm	2006年	31
黄永玉	180cm × 90cm	2006年	32
黄永玉(局部)			33
归 来	90cm × 145cm	2006年	34
藏族阿奶	180cm × 120cm	2006年	35
童 年	145cm × 90cm	2006年	36
梦回草原	90cm × 145cm	2006年	37
渔 歌	90cm × 180cm	2007年	38
美在生命里	137cm × 68cm	2007年	39
矿 工	200cm × 200cm	2007年	40
延安颂	210cm × 200cm	2009年	41
王 宁	180cm × 90cm	2009年	42
母子情	137cm × 68cm	2009年	43
青藏高原	210cm × 200cm	2009年	44
青藏高原(局部)			45
金 秋	137cm × 68cm	2010年	46
瑞雪兆丰年	137cm × 68cm	2010年	47
绿 风	137cm × 68cm	2010年	48
喜 春	137cm × 68cm	2010年	49
塔 娜	137cm × 68cm	2010年	50
骆驼声儿	137cm × 68cm	2010年	51
忆 秋	137cm × 68cm	2010年	52
暖 冬	137cm × 68cm	2010年	53
江南美	137cm × 68cm	2010年	54
微 风	137cm × 68cm	2010年	55
高原暮色	137cm × 68cm	2010年	56
康巴汉子	137cm × 68cm	2010年	57
宝 罗	137cm × 68cm	2010年	58
圆 梦	137cm × 68cm	2010年	59
彝族老人	137cm × 68cm	2010年	60
夏 日	137cm × 68cm	2010年	61
雄 鹰	137cm × 68cm	2010年	62
阿 奶	137cm × 68cm	2010年	63

草原晨歌	137cm × 68cm	2010年	64	小喇嘛	137cm × 68cm	2012年	103
大地回春	137cm × 68cm	2010年	65	彝人	137cm × 68cm	2012年	104
春情	137cm × 68cm	2010年	66	金秋	137cm × 68cm	2012年	105
童年的歌谣	137cm × 68cm	2010年	67	金美儿	137cm × 68cm	2012年	106
飞翔	137cm × 68cm	2010年	68	喜上眉梢	137cm × 68cm	2012年	107
喜悦	137cm × 68cm	2010年	69	家园	137cm × 68cm	2012年	108
村妮	137cm × 68cm	2010年	70	平凡的矿工	137cm × 68cm	2012年	109
母子情	137cm × 68cm	2009年	71	金达莱	137cm × 68cm	2012年	110
思远	137cm × 68cm	2010年	72	阿奶	68cm × 68cm	2012年	111
圣地	137cm × 68cm	2010年	73	彝族老人	68cm × 68cm	2012年	112
宗子琪	68cm × 68cm	2009年	74	新疆老人	78cm × 68cm	2012年	113
乘风御太空	100cm × 200cm	2010年	75	小强巴	68cm × 68cm	2012年	114
黄宾虹	190cm × 100cm	2008年	76	夏日印象	137cm × 68cm	2012年	115
长寿	200cm × 90cm	2011年	77	晨歌	137cm × 68cm	2012年	116
齐白石	210cm × 100cm	2011年	78	暮归	68cm × 137cm	2012年	117
齐白石先生	150cm × 90cm	2011年	79	花枝招展	137cm × 68cm	2012年	118
弘一法师	210cm × 90cm	2011年	80	秋意	137cm × 68cm	2012年	119
情趣	68cm × 68cm	2011年	81	蒋兆和	210cm × 110cm	2012年	120
回眸	137cm × 68cm	2011年	82	徐悲鸿和泰戈尔	216cm × 126cm	2012年	121
消夏	137cm × 68cm	2011年	83	梦回草原	68cm × 137cm	2012年	122
委婉	137cm × 68cm	2011年	84	祈祷	137cm × 68cm	2012年	123
心境	137cm × 68cm	2012年	85	彝族老人	68cm × 68cm	2012年	124
待到山花烂漫时	137cm × 68cm	2012年	86	向日葵	137cm × 68cm	2012年	125
国色天香	137cm × 68cm	2012年	87	村姑	137cm × 68cm	2012年	126
雅茹	137cm × 68cm	2012年	88	岁月	137cm × 68cm	2012年	127
羌族姑娘	137cm × 68cm	2011年	89	韵	68cm × 68cm	2012年	128
春去夏幽清	68cm × 68cm	2012年	90	胡子狗	68cm × 68cm	2012年	129
叶浅予先生	68cm × 48cm	2012年	91	齐白石老人	200cm × 100cm	2012年	130
明媚	137cm × 68cm	2012年	92	情	137cm × 68cm	2012年	131
岁月	137cm × 68cm	2012年	93	梨园幽梦	210cm × 120cm	2012年	132
空谷幽兰	137cm × 68cm	2012年	94	雾里看花	68cm × 68cm	2012年	133
吴昌硕	210cm × 100cm	2012年	95	晌午	137cm × 68cm	2012年	134
静穆微风	137cm × 68cm	2012年	96	秋韵	137cm × 68cm	2012年	135
蒲公英	137cm × 68cm	2012年	97	老人	68cm × 68cm	2012年	136
库尔班大叔	68cm × 68cm	2012年	98	和婉	137cm × 68cm	2012年	137
女孩印象	68cm × 68cm	2012年	99	美丽的草原	68cm × 68cm	2012年	138
陈丹青	210cm × 90cm	2012年	100	喜	76cm × 68cm	2012年	139
春去夏幽清	137cm × 68cm	2012年	101	巧笑倩兮	137cm × 68cm	2012年	140
彝族姑娘	68cm × 68cm	2012年	102	时尚	137cm × 68cm	2012年	141







# 序 言

刘大为

王伟和我相识已久，他自认我为老师。其人不事声张，倾心画艺，他画得好，但无意跟风炒作。

记得他在早年画过很多独具个人鲜明语言的油画，人物造型严谨且生动，给我留下了深刻的印象。他对中国画颇有兴趣，我曾建议他不妨以其西画的手法介入中国人物画创作，相信将来在中国画坛会有一番作为。他果然操笔国画，且一发而不可收，为此放弃了油画。并在后来的中国人物画创作上取得了一系列的成绩，近十年来在中国美协举办的展览中屡屡获奖。他的画借鉴西画造型但又立足传统审美并巧妙地运用光影，在人物画创作方面形成了独具特色的艺术风格。

品读王伟的画，会感觉到一种既不同于传统人物画，又不同于西画的一种独特性。这种与众不同就是他绘画的个性，是他一种发于内心直觉、自然形成的艺术品格。他无意营造明晰谨细的风格和深思熟虑的姿态，也不太相信刚性法则在绘画中的决定性意义，他认为那会抑制直觉的发挥。

王伟擅长大型历史题材的创作，完成了很多鸿篇巨制，如《战士》《长征》等作品。近些年来又创作了不少现代仕女画，绘画风格又有了拓展，画面清新淡雅，看上去使人耳目一新。这些年来王伟在中国画坛取得了一系列的成绩，我为他高兴，画画是一辈子的事情，今后在艺术上探索的路还很漫长，祝愿王伟百尺竿头，更进一步，取得更大的成就。

是为序。

刘大为  
2012 1 12





# 胸中墨象笔底出

## ——评王伟的写意人物画

龙 瑞

近年来，写意人物画似乎很活跃。在各种全国性的中国画展中，写意人物画表现不俗，一直保持较高的入选率，因此吸引了大量年轻画家参与其中，为写意人物画的发展推波助澜。然而，我们透过这几分热闹，也发现了许多问题。其中最主要的问题是太重视物象造型和画面效果而疏离了笔墨，忽视了笔墨语汇的传达和美术学意义上的创新，误把画面效果当风格，一味地硬性创新，将绘画的人文雅事变成鲁莽蛮干，走上了空疏无文的道路。

好在时光老人总是给青年人留下改弦更张的机会，允许他们在试错中不断进步，主动寻找着自己的价值出路，使自己的绘画创作重新回到美术学意义的本体创新上。针对写意人物画的发展现状，许多颇有才华的青年画家也意识到了问题的严重性，开始寻找写意人物画学术创新的切入点，着手解决内容蕴涵于形式法则、立意与手法的转换关系，而这也是中国画当代发展中要解决的重要问题。近十年来一直活跃在中国画坛的青年画家王伟，就有感于此，并在探索写意人物画的笔墨表现方面表现出了非凡的创新能力，引起了美术界的广泛注意。

重大题材或军事题材，一直是各种画科在各类美展上的创作热门，也是考量一位画家把握创作诸环节和画面整体能力的“试金石”。在以往的几十年中，由于意识形态化的审美要求，使得此类创作形成了迎合性的习惯定式，令许多画家为之困惑。某种定式一旦形成，它就因某种惯性起某种作用，而冲破此种局限实非易事。这也是我们现在还时常能见到老套路大型创作的原因所在。

王伟十分擅长创作大型作品。在他的这类作品中，不仅能体现出坚实的造型能力和笔墨功夫，更为重要的是，我们可以感受到一种积极向上的时代气息和宏大气象。这对一个成熟的画家来说是可贵的和必要的。

“笔墨当随时代”这句常为“探索者”和“蛮干家”共同引用的至理名言，实际上是一把创新道路上的双刃剑，它既是“探索者”的指路明灯，也是“蛮干家”的绞刑架。如此看来，在没弄懂此句名言的微言大义之前，还是不要乱用为好。王伟在他的写意人物画创新过程中，一直着力于笔墨的时代性表现，在不失其传统根底的基础上，将笔墨和现实感受相统一，用真实感情去调动笔墨，最终完成整个创作过程，将真切感情转化为生动的画面。

在写意人物画创作中，单个人物较易处理，笔墨关系对比不会使画面过于凌乱，用笔的抑扬顿挫和用墨的干湿浓淡可以单纯些，而人物一多，运用到每个人物上的笔墨对比关系就容易相互抵消，甚至有可能使画面失去整体感。时下有许多写意人物画家，在画单个写生时还能控制住画面，而画众多人物时就显得无能为力了。王伟在创作有众多人物的作品时，尽量用整体的笔墨关系处理画面，把几个人物当作一块整体，然后根据整体需要再去调动笔墨，重视大的形式关系，强调大的黑白、大的虚实、大的色彩对比，使画面对比因素响亮明快。我们看到，王伟作品的局部变化十分丰富，鲜活的墨色充溢着画面，这也是他画风体现的一部分。但是，如果过分强调局部变化，会使画面花乱不整，失去浑穆沉着的厚重感，为使画面既有局部变化

又不破坏整体性，他十分注意画面外轮廓的完整性和确定性，以此来控制局部的丰富变化，很好地将变化和统一协调起来。在王伟的作品中，以整体的笔墨观来处理画面，还体现在集中用线和集中用墨上，这不仅使他的作品充满了音乐节奏，也丰富了笔墨的表现力。我们在欣赏王伟的作品时，会感到他的绘画创作是围绕着艺术主体而展现的，既重视题材内容的现实依据，也重视艺术语言的表达方式，这实在是抓住了创作的根本。王伟不仅重视大题材的意匠经营，也十分重视单个人物的写生和创作，他的笔墨更加活脱、潇洒，挥写自如，毫无做作之气。他的这些作品，虽然以单人为图，却没有因为人物减少而减少了作品的视觉张力，而是同样给我们以宏大的境界感受，画幅虽小天地大。

现代写意人物画在表现上的现实要求，已经和以往概念上的写意人物画有所区别，除了笔墨趣味的一贯要求外，更需要造型和素描功力上的内在支持。惟其如此，写意人物画才能完成从传统形态向现代形态的转换，才能充分表达当今画家的真实情感和现实要求。但是，在以往的美院素描教学中，除了让学生掌握造型能力之外，似乎都没有注意到把素描功夫转向笔墨语言的转化问题，学生所掌握的仅是一些浮光掠影式的素描技巧，很难将素描和笔墨化合在同一个表现语汇的体系之中。时下写意人物画的创作手法与表现语言的混乱，往往是素描与笔墨的抵牾关系造成的。在王伟看来，写意人物画的当代发展，首先要调和素描与笔墨的矛盾关系，改变以往的素描观念，将素描中有利于中国画笔墨表现的因素提炼出来，并学会用中国人的眼光来审视素描，使素描为中国画所用。基于这种认识，王伟在创作中一方面注意所画物象的层次关系和结构转折，另一方面注意保持画面的平面性，以便发挥笔墨效能，在视觉深度和笔墨厚度的和谐中尽显中国画的美学特征。

正是由于王伟在画面中强化了结构，淡化了光影和透视，才给笔墨发挥留下了较大余地，不然，将会使其作品落入墨水加素描的老路上去。他在作品中紧紧抓住中国画的笔墨特性不放，让用笔的节奏和用墨的燥润成为画面形式结构的主力军，这也是他作品墨韵十足的原因所在。另外，王伟为突出人物面部表情的微妙变化，在渲染层次非常丰富的前提下，保持灰色基调，尽量除去过黑、过亮的极端变化，以便让衣着服饰的浓墨与淡墨和面部的灰色调构成黑白灰对比，这样画面就形成了既有墨色变化又有黑白对比的韵律与节奏。我们透过王伟的作品，不仅能感受到时代的审美变迁，还能感受到画家内在情感的抒发，甚至是作者本人的朴实与真诚，因为我们已能通过他的作品和画家进行心与心的交流。

目前，在写意人物画蓬勃发展的潮流中，虽然也有泥沙俱下、良莠不齐的负面因素，有些笔墨问题还没有解决，但是，大好的形势毕竟给青年人提供了发挥才干的机遇，谁抓住了机遇谁就抓住了主动权。随着中华民族的伟大复兴和民族自尊心的重建，传统文化将会受到前所未有的重视，而作为文化高度标志性载体的中国画一定能走向现代、走向世界。这一点我们在王伟的作品中已能有所感受，衷心地希望他越画越好。



# 图 版







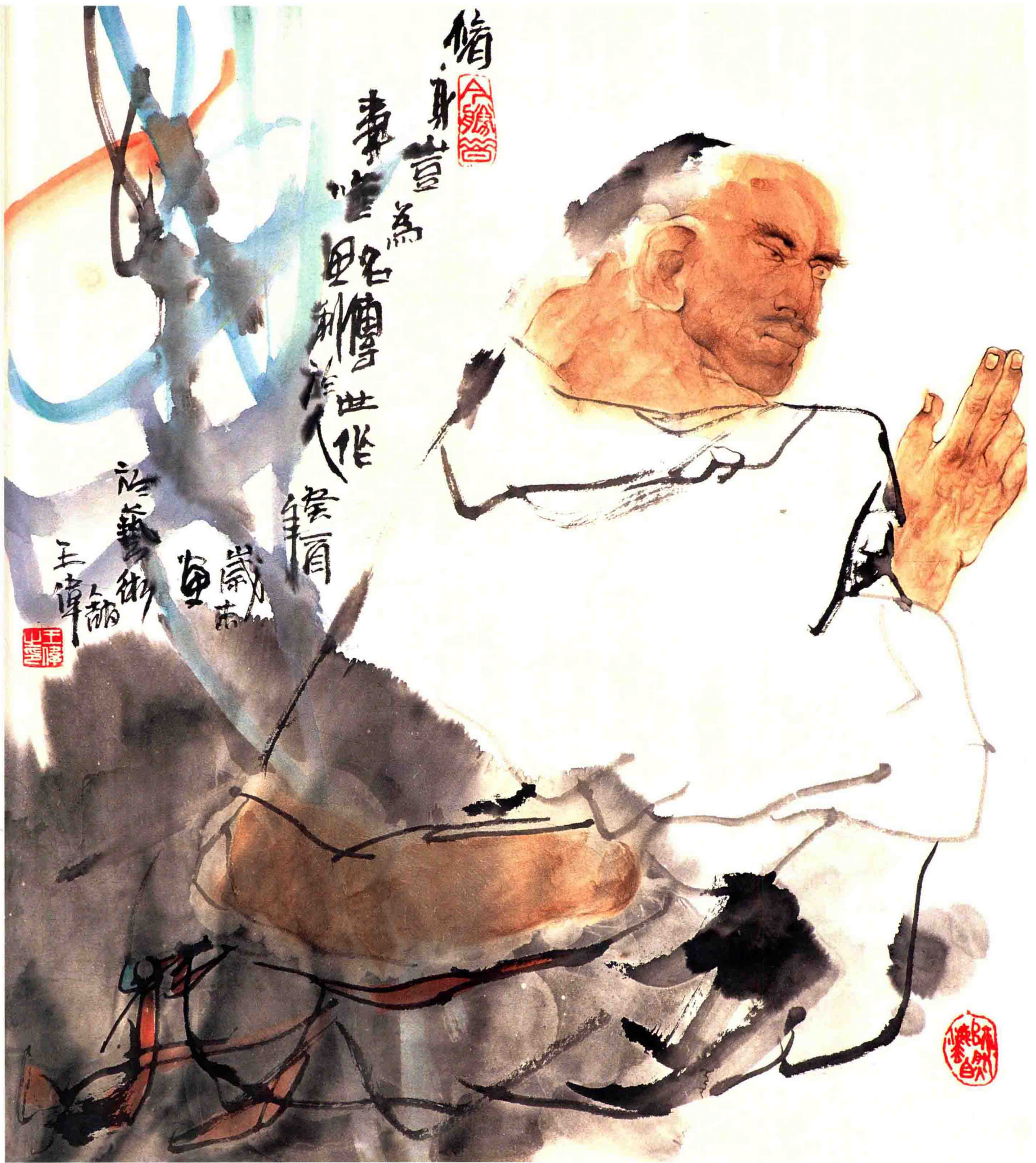
藏族阿奶





小强巴





大 俠