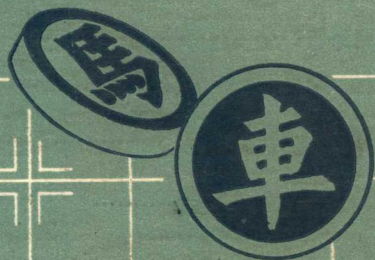


象棋



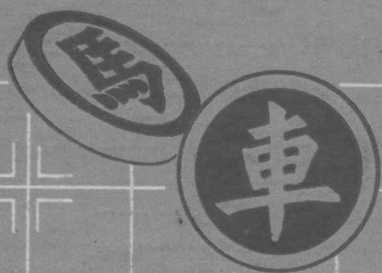
5

Xiang Qi

1979

广东人民出版社

象棋



5

Xiang Qi

1979

广东人民出版社

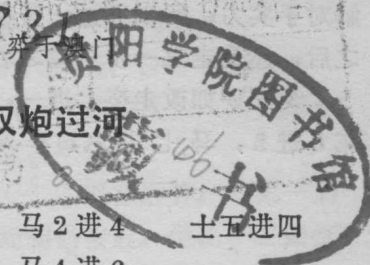
- 亚洲象棋邀请赛对局选评(六则) (1)
- 一九七九年亚洲象棋邀请赛在澳门举行.....徐 宾(12)
- 亚洲象棋联合会概况奕 武(13)
- 亚洲象棋邀请赛对局记录 (14)
- 古局研究: 鸿门三局 瞿问秋编拟
陶治漠校订 (25)
- 棋局创作: 战无不胜 袁拥雪拟
邢万哲校 (27)
- 象棋诗(二首)
- 以棋会友 日 明(28)
- “橘”又吐翠“梅”两度——祝“象棋”复刊.....张贤高(28)
- 象棋动态 增 明(29)
- 渊谱沉浮 李乃禧(30)
- 实战杀局: 辽宁棋战决杀实录 徐 庚(32)
- 谈棋——下棋的风格 奕 生(31)

68P
6:5
1-2 亚洲象棋邀请赛对局选评

中国杨官璘(红先胜)新加坡许希焕

772731
(1979年3月15日弈于澳门)

中炮对屏风马双炮过河

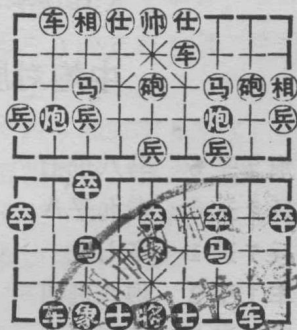


68P
502:5

| | |
|------|----------|
| 炮2平5 | 马八进七 |
| 马2进3 | 卒七进一 |
| 兵7进1 | 马二进三 |
| 车1平2 | 车九平八 |
| 马8进7 | 炮二进四 (一) |
| 兵5进1 | 炮八进四 |
| 车9进1 | 象三进五 |
| 车9平6 | (二)炮二平三 |
| 相7进9 | 车一平二图 |
| 兵3进1 | 炮八平五 (三) |
| 马7进5 | 车八进九 |
| 马3退2 | 车二进七 |
| 兵3进1 | 车二平一 |
| 兵3进1 | 车一退一 (四) |
| 马5退7 | 车一退一 |
| 兵3进1 | 车一平三 |
| 车6进2 | 士四进五 |
| 马2进3 | 卒三进一 |
| 马3进2 | 马三进二 |

马2进4 士五进四
马4进6

红方 杨官璘



黑方 许希焕

杨官璘评注:

(一) 进炮捉兵, 准备演成屏风马双炮过河的局势; 如不走这着, 改走象三进五或车一退一, 都是正常布局, 但成为另外的变化。



(二) 平稳之着。如改走车 9 平 4，则比较复杂。因为，在这第一场的第一盘比赛中，我不了解对手实力，所以经过一番考虑之后，还是走这一步平稳之着。

(三) 如改走卒七进一，则车 6 进 2，马七进六，车 6 平

2，车八进六，车 2 进 3，卒七进一，车 2 进 2，马六进四，马 3 退 5，红方便宜。

(四) 随手走错，给红方以可乘之机，马 5 退 7 捉车，造成不良后果；如改走炮三进三叫将，则以后尚多变化。

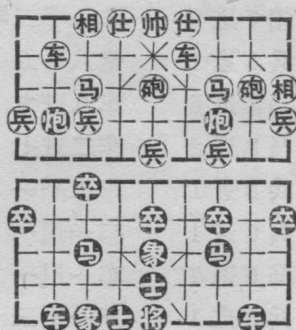
新加坡许希焕(红先)中国杨官璘(黑胜)

(1979年3月15日弈于澳门)

中炮对屏风马双炮过河

炮 2 平 5 马 八 进 七
 马 2 进 3 车 九 平 八
 兵 7 进 1 卒 七 进 一
 车 1 平 2 炮 八 进 四
 马 8 进 7 象 三 进 五
 车 9 进 1 士 四 进 五
 车 2 进 1 (一) 炮 二 进 四
 兵 5 进 1 马 二 进 三
 车 9 平 6 炮 二 平 三
 相 7 进 9 车 一 平 二 四
 车 2 平 4 (二) 马 七 进 八
 车 4 进 7 车 八 进 一 (三)

红方 许希焕



黑方 杨官璘

车 4 平 2 炮 八 退 五
 炮 8 退 1 马 八 进 七

车6进2 卒七进一
 炮8平3^(四) 炮八进五
 车6退2 马七进五
 相3进5 车二进七
 车6进1 炮三平七^(五)
 炮3平7 卒七平六
 相9退7 卒六平五
 炮7平1 后卒进一
 炮1进5 前卒进一
 相5进3 后卒进一
 马3退5 炮七平九
 炮1退2 炮九进三
 马5退3 炮八进三
 车6平3 前卒平六
 炮1平5 卒六进一
 车3平4 炮九平7
 帅5进1 车二进一
 帅5进1 马三进五

车4进4 炮八退二
 车4平2 马五进六
 帅5平6 马六进七
 车2平4 马七进六

杨官璘评注：（一）稍嫌急躁，容易引起对方的反扑，改走车9平6比较平稳。

（二）现在形势，与第一局的布局相当接近，但由于二路红车前进了一步，没有根，因此，红方不能走兵3进1及车6进2之着，所以走车2平4。

（三）改走车八进二亦可，但变化比较复杂。

（四）如改车6平7，则炮八进五捉死车，黑方胜定。

（五）保留过河卒，造成多卒之利，稳健之着。

泰国刘伯良（红先）中国胡荣华（黑胜）

（1979年3月17日弈于澳门）

左炮封车转半途列炮

①炮2平5 马八进七
 ②马2进3 车九平八

③车1平2 炮八进四
 ④兵3进1 炮二平五

我决定采用“左炮封车转半途列炮”的开局，是因为看到海外的对局很少有这种下法，估计对手可能不熟悉其中的变化，所以“出其不意”，“攻其无备”。

⑤马3进4……………

进马河头，准备下一步卒三进一逐炮，但因左翼子尚未开出，极易给黑子造成对攻机会，目前国内棋手已较少采用。除此以外，红尚有马8进7、炮8进5、兵7进1三种着法可供选择，笔者认为马8进7加快出子速度为最好。

⑤…………… 马二进三

⑥马4进6……………

如改走兵3进1，车一平二，车9进2（如马8进7，炮八进一，红方难应），炮八平三，车2进9，马七退八，兵3进1，卒三进一，黑方足可抗衡。

⑥…………… 车一平二

⑦炮8进4……………

假棋！应改走马8进7，车二进二，兵7进一，卒三进一，马6进5，象七进五，兵7进1，象五进三，车9平8，双方

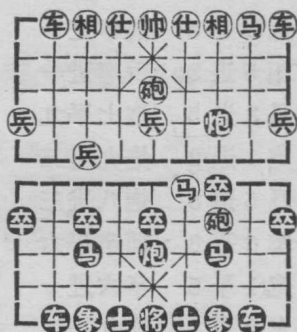
均势。

⑦…………… 卒三进一

⑧炮8平7……………

如改走马6进7，车二进三，马7退6，车二进五，红方亦很难走。

红方 刘伯良



黑方 胡荣华

⑧…………… 炮八平三图

平炮打兵，是对红方有力的一击，如图形势，红方已是难于应付的了。

⑨炮7进3……………

进炮轰象，虽可白赚一象，但各子受制已呈败势。笔者认为仍应改走车2进9，黑如炮三退三去炮，则炮5平7，马七退

八，炮7进4，马三退五，马8进7，车二进三，马6进5，象七进五，炮7平3，卒五进一，炮3进2，卒三进一，这样，呈属黑方较优，但红方保留车马炮，尚可一战。

⑨…………… 车二平三

⑩车2进9 马七退八

⑪马6退7 卒三进一

⑫马7进5 马三进四

⑬车9进1 卒三平四

⑭车9平6 ……………

如走马5进6，车三进三，炮5进4，士四进五，红方失子

⑭…………… 卒四平五

⑮车6进4 车三进九

⑯马8进9 卒五进一

⑰炮5进4 士六进五

至此形势，虽双方各少一象，但黑方有卒渡河助战，红方中炮

难以在中路立足，黑方明显占优。

⑱士4进5 马八进七

⑲炮5平8 马七进五

⑳兵9进1 马五进六

跃马力求进攻是正确的方针，如过于求稳，误走车三退六，则红车6进1，反败为胜。

㉑车6平4 马六进四

㉒炮8进3 车三退九

㉓炮8退3 马四进五

㉔炮8平5 马五退七

㉕马9进8 车三进五

㉖马8进9 卒五平四

㉗相3进5 车三平五

㉘马9退7 车五进二

㉙士6进5 车五进一

㉚帅5平6 车五进一

㉛帅6进1 马七退五

(胡荣华 评注)

香港赵汝权(红先和)中国蒋志樑

1979年3月16日奕于澳门

中炮过河车对屏风马

①炮2平5 马八进七

②马2进3 卒七进一

③兵7进1 马二进三

④车1平2 车九平八

⑤马8进7 象三进五

⑥车2进6

红方采用中炮过河车7路马进攻，黑方应以屏风马飞右象开局正常。

⑥..... 炮八平九

平炮兑车是正着，如不走炮八平九的话，还可以走马七进六，形成中炮过河车7路马对屏风马左马盘河的变化。

⑦车2平3 车八进二

⑧车9进1 炮二进四

⑨兵3进1

红方兵3进1，是采取稳扎稳打，步步为营的走法。

⑨..... 卒七进一

⑩车3退2 炮二退五

黑方退炮，准备进攻红方的三路，并希望借此机会使一路车可以迅速出动，对抢先手。

⑪车3平2

避开黑炮进攻，老练之着。

⑪..... 车八进三

⑫马3进2 炮二平七

平炮是一步要紧之着，一方面可以开通自己的一路车，另一方面不给红方有车9平3捉马的先手。

⑬炮5平3 车一平二

⑭炮3进6 车二进七

⑮车9平3 车二平三

⑯车3进6 车三退二

⑰马2进1 士四进五

⑱相7进5 车三平六

⑱马1退3 车六退一

⑳马3退2 卒三进一

㉑兵1进1 马三进四

㉒兵1进1 车六进二

㉓车3平2

红方车3平2是步坏棋，应走马2退3，黑若车六进二，则炮3平2，双方差不多；如车六退四兑车，则车3退4，各有千秋；又车六平五吃兵，红兵1进1捉炮，炮九退二，炮3平2，红方还是可以满意的。

㉓..... 马四退六

退马，是取得先手的关键之着。

㉔炮3退2 车六平七

㉕兵1进1

兵1进1是步迫着，如误走车2退1保炮，黑方马六退七捉车得子胜定。

㉕..... 炮九退二

㉖车2进2 车七退三

㉗车2平1 车七进三

㉘车1平2 车七平五

㉙士4进5 马六进五

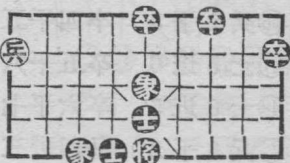
㉚马2进4 马五进三

㉛车2退6 车五平八

㉛马4退2 卒五进一

㉜马2退3 图.....

红方 赵汝权



黑方 蒋志樑

如图形势，黑方是有取胜的机会，但黑方没有很好的掌握，因此错过了胜机。现在举例如下：

马三进一 马3进4

马一进三 帅5平4

马三退四 马4进6

卒三进一 马6进7

卒三平二 马7进8

马四退三 黑马保卒可胜。

㉜..... 卒五进一

㉝马3进4 马三退二

㉞兵9进1 马二进三

㉟马4退6 卒五平四

㊱马6进8 卒三进一

㊲相5进7 卒四平三

③⑨马 8 进 9 卒一进一
 ④⑩兵 9 进 1 卒三平四
 ④⑪兵 9 进 1 马三退四
 ④⑫兵 1 平 2 卒四进一
 ④⑬兵 2 平 3 士五退四
 ④⑭帅 5 平 4 象五退三
 ④⑮兵 3 平 2 将五进一
 ④⑯兵 2 平 3 卒四平五
 ④⑰士 5 进 6 卒五平六
 ④⑱士 6 进 5 卒六平七
 ④⑲兵 3 平 2 马四进三

⑤⑩兵 9 平 8 马三退五
 ⑤⑪兵 8 平 7 卒七进一
 ⑤⑫兵 2 平 3 卒七进一
 ⑤⑬相 3 进 5 马五进七
 ⑤⑭兵 3 平 4 卒七平六
 ⑤⑮帅 4 平 5 马七进五
 ⑤⑯兵 7 平 6 马五退四
 ⑤⑰帅 5 平 6 将五平四
 ⑤⑱兵 4 平 5

(蒋志樑 评注)

中国蒋志樑(红先胜)香港赵汝权

(1979年3月16日弈于澳门)

中炮进七兵对鸳鸯炮

①炮 2 平 5 马八进七 三进五。

②马 2 进 3 卒七进一

④车 1 平 2 炮八退一

③兵 7 进 1 ……………

退炮的目的，是想把车炮调

兵 7 进 1 静观对方动向，再

到右翼来进攻红方。

决定自己是走直车或横车进攻。

⑤马 8 进 7 炮八平四

③……………车九进一

⑥车 2 进 4 象七进五

在一般情况下，黑方多走车

⑦炮 8 平 9 马二进三

九平八和马二进三，也可以走象

⑧车 9 平 8 车一平二

⑨车8进6 炮二平一

⑩车8进3 马三退二

⑪马7进8 炮四进六

以上几个回合，双方走得比较细微，黑方进炮，主要是想开通九路车。

⑫车2平6

抢占要律!

⑬..... 炮4平2

⑭炮5平7

集中优势兵力，压迫黑方右翼。

⑮..... 车九平二

⑯马8进7 炮一平三

⑰相3进5 炮二进二

⑱炮9进4 车二进六

⑲马3退5 车二退一

⑳炮9进3 马七进六

黑方沉底炮之后，双方展开对攻。马七进六和上一步的车二退一前后呼应。

㉑车6进4 象五退七

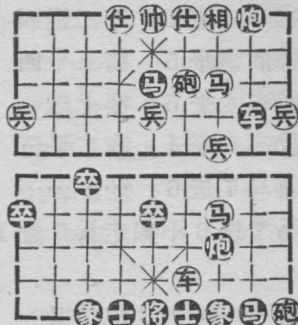
㉒炮7平6 马六进七

㉓马5进7 马七进五图

㉔帅5进1 马五进七

双方对攻激烈。红方帅5进1走得老练。

红方 赵汝权



黑方 蒋志樑

㉕炮9平7 士四进五

㉖炮6平3 炮三平七

红方优势扩大。黑方如不走炮三平七，误走象七进九，红马7进5速胜；又如车二进二叫将，红车6退7，车二平四，帅5平6，红方优势。

㉗帅5平6 士五进四

㉘炮3进5 马七退五

㉙帅6平5 马五进三

㉚帅5平4 士六进五

㉛炮3平5 士五进六

㉜车6平4 卒七进一

黑方七卒渡河，跟红方作最后的对攻。

㉝炮7退1 马二进三

㉞炮5平7 卒七进一

③③车4退1 士四退五
 ③④车4进1 车二退四
 ③⑤后炮平5 将五平四
 ③⑥车4平5 卒七进一
 ③⑦车5平4 车二平三
 ③⑧马7进6 ……………
 马7进6不如走兵7进1较

好。

③⑧…………… 炮二退一
 ③⑨士4进5 马三退二
 ④⑩帅4退1 卒七进一
 ④⑪马6退5 卒七平六
 ④⑫帅4平5 车三进一
 ④⑬炮7平8 炮二平一
 ④⑭炮5平8 马二退四
 ④⑮兵5进1 马四进五

④⑥相7进5 炮一进一
 ④⑦相5退7 车三进二
 ④⑧前炮平9 卒六平五
 ④⑨帅5进1 车三平五
 ⑤⑩相7进5 炮一退八
 ⑤⑪车4平9 车五平二
 ⑤⑫炮8平7 车二平四
 ⑤⑬车9进1 将四进一
 ⑤⑭车9平3 卒五进一
 ⑤⑮车3平5 卒五进一
 ⑤⑯帅5平4 卒五平六
 ⑤⑰车5退6 车四进四
 ⑤⑱帅4平5 卒九进一
 ⑥⑰炮7退3 车四退一
 ⑥⑰帅5退1 车四退四
 ⑥⑰炮7平8 (蒋志樑) 评注

澳门梁永强(红先)中国赵庆阁(黑胜)

(1979年3月16日弈于澳门)

左炮封车转半途列炮

①炮2平5 马八进七
 ②马2进3 车九平八
 ③车1平2 炮八进四

黑棋这手炮八进四，主要是配合八路车封锁红方的二路车，使局面一开始就走向激烈复杂的

对攻局面。

④兵3进1 炮二平五

红方兵3进1，主要是针对黑方八路炮过河进行反封锁的一种走法，如先走马8进7也是一种应法。黑不立中炮，改走相三进五，则成另外变化。

⑤马3进4 ……………

进马先发制人，扰乱黑方部署。也可以改走兵7进1或马8进7，局面比较工稳。

⑤…………… 马二进三

上马，加快右翼出子。

⑥马4进6 车一平二

⑦马8进7 车二进二图

红方 梁永强



黑方 赵庆阁

⑧车9平8 ……………

软着！应走兵7进1较好，

由于没有走兵7进1，局面由此处于下风。

⑧…………… 卒三进一

⑨马6进7 车二平三

⑩车2进2 炮八平三

⑪车2进7 ……………

改走车2平4，较有对攻机

会。

⑪…………… 马七退八

⑫炮8进4 卒三进一

⑬炮8平3 士六进五

⑭士6进5 炮三平九

⑮车8进6 卒三进一

⑯马7退6 ……………

改走马7退8好一些。

⑯…………… 车三进三

⑰相3进1 炮五进四

⑱车8平5 卒三平四

⑲相7进9 车三进三

⑳车5退1 马八进七

㉑炮3平5 马七进五

㉒车5进1 卒九进一

㉓兵3进1 卒九进一

㉔车5平3 象三进五

㉕兵3平4 炮九平八

㉖车3平2 炮八退一

㉗相1退3 车三平四

⑳车 2 平 6 炮八进四

㉑车 6 退 3 车二平五

㉒马 6 进 8 车四平二

(赵庆阁 评注)

一九七九年亚洲象棋邀请赛在澳门举行

由亚洲象棋联合会主办的亚洲联队对中国象棋队的亚洲象棋邀请赛，于一九七九年三月十五日至十八日，一连四天在澳门举行。

亚洲联队是由在亚洲象棋比赛中，获得团体前四名的香港队、泰国队、新加坡队、澳门队（中国队因其他原因，没有参加比赛），各派一名主力队员组成的。阵容如下：领队新加坡吴威之，队员香港赵汝权（去年亚洲赛个人第一名）、泰国刘伯良（去年亚洲赛个人第三名）、新加坡许希焕（去年亚洲赛个人第四名）、澳门梁永强（去年亚洲赛个人第五名）。中国队参加比赛的成员：杨官璘（兼领队）、胡荣华、蒋志樑、赵庆阁。比赛采取循环对抗赛方式进行，每人分先两局，即晚弈完。比赛结果，中国队连胜四场，以57分比7分获胜。

中国队在澳门赛完之后，应香港国弈会邀请，于三月廿一日到香港与香港赵汝权、曾益谦、李旭英、徐耀荣、张百崙、黎惠东、伍天龙、黄冠中等八位棋手，进行了三场表演赛。结果，中国队连胜三场，总分是33分比15分。

(徐 宾)

亚洲象棋联合会概况

奕 武

一九七八年十一月，亚洲象棋联合会在马来西亚砂朥越古晋市成立。会长：澳门何贤。付会长：中国杨官璘、新加坡吴威之、泰国马少铭。秘书长：菲律宾陈罗平。

第一届行政会暨常务理事会第一次会议于一九七八年十一月廿四日在马来西亚古晋市举行。会议通过了亚洲象联（简称）的章程；分别由各委员负责与汶莱、印尼、琉球（以上吴威之负责）、日本、美国、加拿大（以上梁利成负责）、接洽关于发展新会员的问题。

第一届第二次常务理事会议于一九七九年三月十五日至十九日在澳门举行，会议通过敦聘何贤（澳门）、霍英东（香港）、何鸿燊（澳门）、叶汉（澳门）为永远名誉会长；马万祺（澳门）、崔德祺（澳门）、何柏（澳门）、赵善觉（澳门）、黄启晔（马）、崔耀（澳门）为名誉会长。同时敦聘了一批为本会的赞助人。会议听取和通过了各部门的工作报告，通过编辑、才判、学务、考铨四个委员会人选，并决定出版会刊和《亚洲棋坛》半年刊，制订统一的象棋比赛规则，委托新加坡代表设计图形棋子，以推动象棋的发展。

亚洲象联会章的精神，以开展象棋艺术为宗旨，通过举办亚洲杯男女子的比赛和邀请赛，欢迎更多的棋队参加，为促进亚洲国家、地区的棋会和象棋界的友好团结而努力！

亚洲象棋邀请赛对局记录

中国赵庆阁（红先和）香港赵汝权

（1979年3月15日弈于澳门）

起 马 局

| | | | | | |
|------|------|------|------|------|------|
| 马2进3 | 象七进五 | 兵7进1 | 卒七进一 | 马8进7 | 马八进七 |
| 相3进5 | 马二进一 | 兵9进1 | 车一进一 | 兵9进1 | 卒一进一 |
| 车9进5 | 车一平六 | 士4进5 | 车九进一 | 炮8平9 | 炮二进四 |
| 炮9进5 | 象三进一 | 车9退2 | 炮二平七 | 兵5进1 | 马七进六 |
| 车9平4 | 卒七进一 | 炮2退1 | 车九平七 | 炮2平4 | 车七进三 |
| 炮4进4 | 车七平六 | 车4进2 | 车六进三 | 相5进3 | 车六进二 |
| 车1平4 | 车六平三 | 马7进5 | 炮八进四 | 相3退5 | |

香港赵汝权（红先和）中国赵庆阁

（1979年3月15日弈于澳门）

中炮对反宫马

| | | | | | |
|------|------|------|------|------|------|
| 炮2平5 | 马二进三 | 马2进3 | 炮八平六 | 车1平2 | 马八进七 |
| 兵3进1 | 卒三进一 | 马3进4 | 士六进五 | 马8进7 | 象七进五 |
| 士6进5 | 车一进一 | 炮5平3 | 车一平四 | 相7进5 | 车九平八 |
| 车2进9 | 马七退八 | 兵7进1 | 卒三进一 | 相5进7 | 马八进六 |
| 相7退5 | 炮二进二 | 马4进3 | 炮六平七 | 车9平6 | 车四进八 |
| 士5退6 | 马六进七 | 炮3进4 | 炮七平九 | 炮8进1 | 炮二平三 |
| 马7进8 | 炮三进二 | 兵9进1 | 炮九进四 | 炮3平9 | 炮九退一 |
| 兵3进1 | 马三进一 | 马8进9 | 象五进七 | 马9退7 | 卒五进一 |