

如果说古建筑修缮是在和古建筑『对话』，那么古建筑的沿革则不仅是在与古建筑『对话』，
还同时在和古建筑曾经的主人、曾经的历史、曾经的文化在做『对话』

张壮◎著

恭王府建筑文化沿革考

中国建材工业出版社

张壮◎著

恭王府建筑文化沿革考

辛希孟题



中国建材工业出版社

图书在版编目 (C I P) 数据

恭王府建筑文化沿革考 / 张壮著. -- 北京 : 中国
建材工业出版社, 2014.9
ISBN 978-7-5160-0928-4

I. ①恭… II. ①张… III. ①古建筑-建筑艺术-北
京市 IV. ①TU-092.2

中国版本图书馆 CIP 数据核字 (2014) 第 172563 号

图书策划: 孙树华
责任编辑: 朱建红
装帧设计: 姚智闲

恭王府建筑文化沿革考

张壮 著

出版发行: **中国建材工业出版社**

地 址: 北京市西城区车公庄大街 6 号

邮 编: 100044

经 销: 全国各地新华书店

印 刷: 北京中科印刷有限公司

开 本: 889 mm × 1194 mm 1/16

印 张: 18

字 数: 316 千字

版 次: 2014 年 9 月第 1 版

印 次: 2014 年 9 月第 1 次

定 价: 268.00 元

本社网址: www.jccbs.com.cn 微信公众号: zgjcgycbs

本书如出现印装质量问题, 由我社发行部负责调换。联系电话: (010) 88386906

序言一

满清入关后，汲取了明代及以往历朝的经验教训，采取了“分封而不赐土，列爵而不临民”的分封办法，除蒙古等少数民族的王公外，所有被封爵的府邸都坐落在北京城内，呈现出拱卫皇城之势。有清一代，北京城内曾有过的王公府邸近百座，但经历百余年的世事沧桑，时至今日，大部分都已失却原有面貌，或挪做他用，或仅剩断墙残垣，或不复存在了。迄今保存最为完整且对社会全面开放的，唯有位于西城区什刹海西岸的恭王府，其布局规整、工艺精良、殿宇轩昂、园林幽美，在清代王府中是比较突出的。

恭王府始建于清乾隆年间（据清《内务府档案》记载：乾隆四十五年六月二十一日奉旨（所有李侍尧入宫中所房屋一处著赏给和珅作为十公主府第），初为清乾隆时期权倾朝野的大学士和珅的宅第，固伦和孝公主、庆郡王永璘、晚清重要政治人物恭亲王奕訢等几代皇亲贵族赐第受封在此居住。民国时期为辅仁大学女生部。建国后先后被十余家政府机关、学校、工厂企业及 200 多户居民占用。因长期缺乏必要的管理和维修，致使这座历经二百余载风雨沧桑的清代王府建筑群损毁严重，一度景物颓然。

遵照周恩来总理 1962 年视察恭王府时所做的“要将恭王府保护好，将来有条件时对社会开放”的指示，在谷牧、李岚清等党和国家领导人的关心和积极推动下，在文化部的指导和多方协调下，从 1978 年至 2008 年，面对诸多阻力和困难，恭王府历任管理者始终坚持将推进搬迁腾退工作放在首位，以文物古建的修缮保护为第一要务，本着“边搬迁、边修缮、边开放”的总体原则，带领全体员工拆违建、搭梁架、拉沙土、捡石子、整饬路面、加固山体、清理湖池、种植花木……主动克服了资金少、任务重、人员不足等重重困难，戮力同心，自力更生，用了整整 28 年时间，送走了一个个占用的单位，搬出了一户户的居民，拆除非古建房屋等建筑 11650 平米，终于使这座经风历雨的百年王府古建筑再度呈现在世人面前。恭王府的搬迁修缮是党和政府关心文化、文物事业的一个突出例证，恭王府的完好保护和有效利用更是国家和民族的一大幸事。

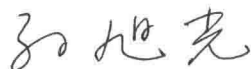
摆在案头的这本《恭王府建筑文化沿革考》，是文物保护部张壮同志继两年前出版《恭王府古建筑保护研究与实践》后，撰写的一本关于恭王府古建筑文化的学术专著。展读之时，一种莫可名状的情愫充溢于胸，一方面是对张壮孜孜以求业务钻研精神的感佩，另一方面则是对三十多年来恭王府修缮保护艰辛历程的感念。三十年前，恭王府的古建筑布局和大木结构虽保存较为完整，但内有拆改、外有违建、原状毁损、衰败颓圯，三十年后，经全面修缮的恭王府，通过不断整合自身资源，完善功能定位，提升内涵品质，已建成全国5A级旅游景区、国家级博物馆，并逐步成为一个展示历史、传播文化，向公众提供优质服务，全面发展的公共文化机构。这些变化和成绩，不仅凝结着领导和上级的关爱和支持，而且包含着几代恭王府人的辛苦和努力。

张壮同志自上世纪80年代初到恭王府工作，至今已三十多年，不仅见证了恭王府搬迁腾退、修缮保护到全面开放发展的全过程，而且还参与了花园景观修葺、府邸建筑修缮等研究论证工作。他师从著名古建专家杜仙洲先生，是在恭王府古建筑修缮的实践中逐步成长的一个实干型的古建专家。工作之余，他勤于思考、善于归纳，注重以理论探索推动工作实践，以经验积累提升专业水平，所著述的作品言之有物、持之有据，既有对古建理论的引述，又有对实践经验的总结，必将对今后恭王府的保护和研究起到一定的指导作用。

此次结集出版的《恭王府建筑文化沿革考》，从多个角度对恭王府的建筑文化进行了探究和论述，既有神殿萨满教祭拜仪式沿革考、王府地暖文化沿革考，又有怡神所与戏楼文化沿革考，等等。恭王府府域沿革考，此前更是从未有人研究或涉猎过。如果说古建筑修缮保护是在与古建筑“对话”，那么古建筑文化沿革考则是与古建筑曾经的主人、曾经的历史和曾经的文化“对话”。

本书在尊重历史、尊重事实的同时，原汁原味地再现了恭王府的历史文化，让读者从建筑这一层面了解到王府所特有的文化，既开阔了眼界、增长了见识，又增强了对中华优秀传统文化的热爱。

文化部恭王府管理中心主任



2014年7月23日

序言二

当我得知张壮的《恭王府建筑文化沿革考》即将出版时，并不感到意外。想到十几年来他时常会就恭王府的问题征询我的看法，就知道他一直在研究着这个课题，今天能取得一定的学术成果本在意料之中。但当我真正看到这份书稿的份量时，还是有些惊讶，因为前年他刚刚出版了《恭王府古建筑保护研究与实践》一书，短短两年就又有了大部头的著作问世，确实有些出乎意料。

就学术研究的方式而言，是“打游击战”容易、“打攻坚战”难，“突破一点”容易、“全线出击”难，“短期坚持”容易、“长年坚守”难。张壮选择的方式是“全线出击式的持久的攻坚战”。这种自找苦吃的方式注定了对恭王府建筑的所有问题都不能回避，但也只有选择这种方式，才能解开恭王府建筑的所有疑问。令人欣喜的是，在这本书中，我看到了几乎所有问题的答案。正因为张壮花费的时间更长、查阅的资料更全、掌握的线索更多，他对于恭王府建筑及内在文化的研究，也就更系统、更全面、更深入。尤其是张壮经历了建国以后恭王府所有的修缮工程，熟悉府中建筑的所有细节和变化过程，有大量的实物作印证，因此他的学术观点可信度更高。

本书内容十分丰富，其中还不乏颇多的新意和亮点，以下不妨略举几例：

- (1) 注重建筑的功能与文化内涵的深入研究，例如对于神殿与萨满教的祭祀沿革、水法楼沿革、沁秋亭与曲水流觞的沿革研究等等；
- (2) 提出和珅是为固伦和孝公主建府，并对学术界沿用了几十年的建府时间，提出了新的看法；
- (3) 对恭王府历史上的占地范围，提出了新观点，并就其沿革和变化过程做了考证；
- (4) 对诸多单个建筑乃至建筑小品都做了更全面深入的研究，例如：对于父子碑的建造考证，不仅分析了石刻艺术，还分析了奕訢此时建造父子碑的背景、目的和心境；
- (5) 梳理了与恭王府相关联的其他建筑，例如：别邸鉴园、园墅朗润园、马厰（今郭沫若故居）、供养的寺庙福善寺、清养之所戒台寺的牡丹院落、家族的墓地等等；
- (6) 较前人研究涉及的府邸主人和府邸变迁时间均有所扩展，府（宅）主人从李侍尧到溥伟共6人，时间则从1750年至2008年共259年；
- (7) 首次将恭王府的历史划分成了七个发展阶段；
- (8) 对建筑的研究更加深入，有了不少新发现，例如：考证出了王府原有的地下排

水系统，揭示了王府院墙平面轮廓的不齐整及立面的高低不一致的原因，发现了和坤在建筑逾制方面的新证据，查明了府中现有门的数量（49个）并对名称全部做了考订，发现了王府彩画的常见式样（旋子彩画）之外的和玺彩画等等。

从全国情况看，名称中包含“古建研究”的单位不少，但真正重视研究的单位不多。文化部恭王府管理中心并不是专业的研究单位，但多年来始终重视包括古建筑在内的各类研究工作，并取得了许多研究成果。张壮真的很幸运，他遇上了好领导，也遇上了好同事。如果没有恭王府几任领导的重视和提携，没有整个团队的集体努力和相互支持，单凭一个人的力量是很难取得这么大的成果的。

时间不饶人，也不亏待人，张壮努力了30年，也成长了30年。《恭王府古建筑保护研究与实践》与《恭王府建筑文化沿革考》的出版，最终确立了张壮作为恭王府权威专家的学术地位。这就是我看到的一个文物工作者的励志故事和圆梦历程。

中国文物保护基金会古建专家委员会副主任
享受国务院特殊津贴专家



2014年8月3日

内容提要

《恭王府建筑文化沿革考》一书从恭王府本身的古建筑物理属性沿革入手，同时深入探索恭王府古建筑的内在文化内涵沿革，从一个崭新的视角全方位的探秘恭王府建筑文化的沿革。本书继承了前辈大师的结论，也提出了诸多自己的有理有据的新的阶段性研究成果，将恭王府建筑文化提升到了一个新的高度。

本书有三个“第一”的显著特点：第一次把恭王府建筑与使用和文化相结合，如：神殿与萨满教的祭祀沿革、怡神所与戏楼文化的沿革等。第一次提出和珅为固伦和孝公主建府及营建时间，终结了沿用几十年的建府时间。第一次提出和孝公主府府域及府域的沿革考证成果，系统、明确地推断出变化过程。本书还在恭王府文化沿革之中提出了诸多自己的见解，比如父子碑的建造文化沿革，不仅分析了碑的精美石刻艺术，还分析了奕訢此时建造父子碑的背景和心境以及两种目的的分析。其在奕訢心中的地位，当年何等的辉煌。借此恭王府邸、园全面对社会开放六周年之际，《恭王府建筑文化沿革考》的出版亦在向广大读者展示、介绍恭王府的建筑文化，特别是对王府文化研究的学者和文物保护工作者，尤为对恭王府研究的学者更具有指导和重要参考作用。

一个全新的视角，一个全面的解读，恭王府是建筑的更是文化的。打开本书，让我们一起畅游恭王府建筑文化沿革……

作者从业经历

张壮，1962年出生于北京，大学本科学历。现为文化部恭王府管理中心高级工程师、中国民族建筑研究会风格艺术专业委员会专家委员、文化部恭王府古建园林研究中心研究员。从事文物建筑修缮保护工作三十余年，参与或主持的修缮保护工程有：恭王府花园、府邸，福佑寺、柏林寺、灵光寺、紫禁城墙及东西角亭、醇亲王府北府（西路古建筑群修缮）、云南东山寺、印度尼西亚中国饭店等十余项大工程，完成三万余平方米文物建筑的修缮保护工作。

他自参加工作后，虚心好学，总是以一个求知者的身份努力学习业务知识。因此在完成本职工作外，在掌握科学知识的基础上专攻古建筑修缮保护技能。1982年结识国家文物局著名的古建专家、恭王府工程技术负责人杜先洲老师，在治学和做人两个方面都受益于杜老前辈的教诲。自1987年考取工程“技术员”岗位证书开始，在努力工作和勤奋学习中不断地进取、不断地参加文物行政管理部门及建设部组织的岗位技能培训班、不断地考取多个工种的施工及管理岗位从业证书，全方位收获文物修缮技能，为文物建筑的修缮保护积累了理论知识。

参与恭王府全面修缮保护工程是他在不断追求进步中坚定的诉求，也是他数年工作经验和业务知识的一次实践活动。早在1990年亚运会前夕，按时完成恭王府花园益智斋、秋水山房、福厅等六处古建筑修缮工程，实现了在亚运会期间花园作为定点接待国际友人的单位，为国家争得荣誉。由于工作业绩突出，1990年度荣获中华人民共和国文化部“三等功”勋的奖励。

机遇总是给有准备的人，2003年他就开始对恭王府府邸古建筑如何修缮原则进行了深入研究，发表了《文物建筑修缮工作的几点体会》的论文。践行着“先修缮恭王府花园再修缮府邸，让恭王府府邸及花园完整地对外开放”的追求者的信念。他是恭王府府邸及花园古建筑群修缮工程的实践者。

2006年他作为高级工程师、国家建造师、府邸修缮项目甲方代表、古建修缮部主要负责人的身份参与到府邸文物修缮保护中，把所学的技术知识毫无保留的用于其中，三年中完成修建12600余平方米古建筑、86个合同项目，经手支付修建经费近1.8亿元。在克服一个又一个困难后按期、保质地实现



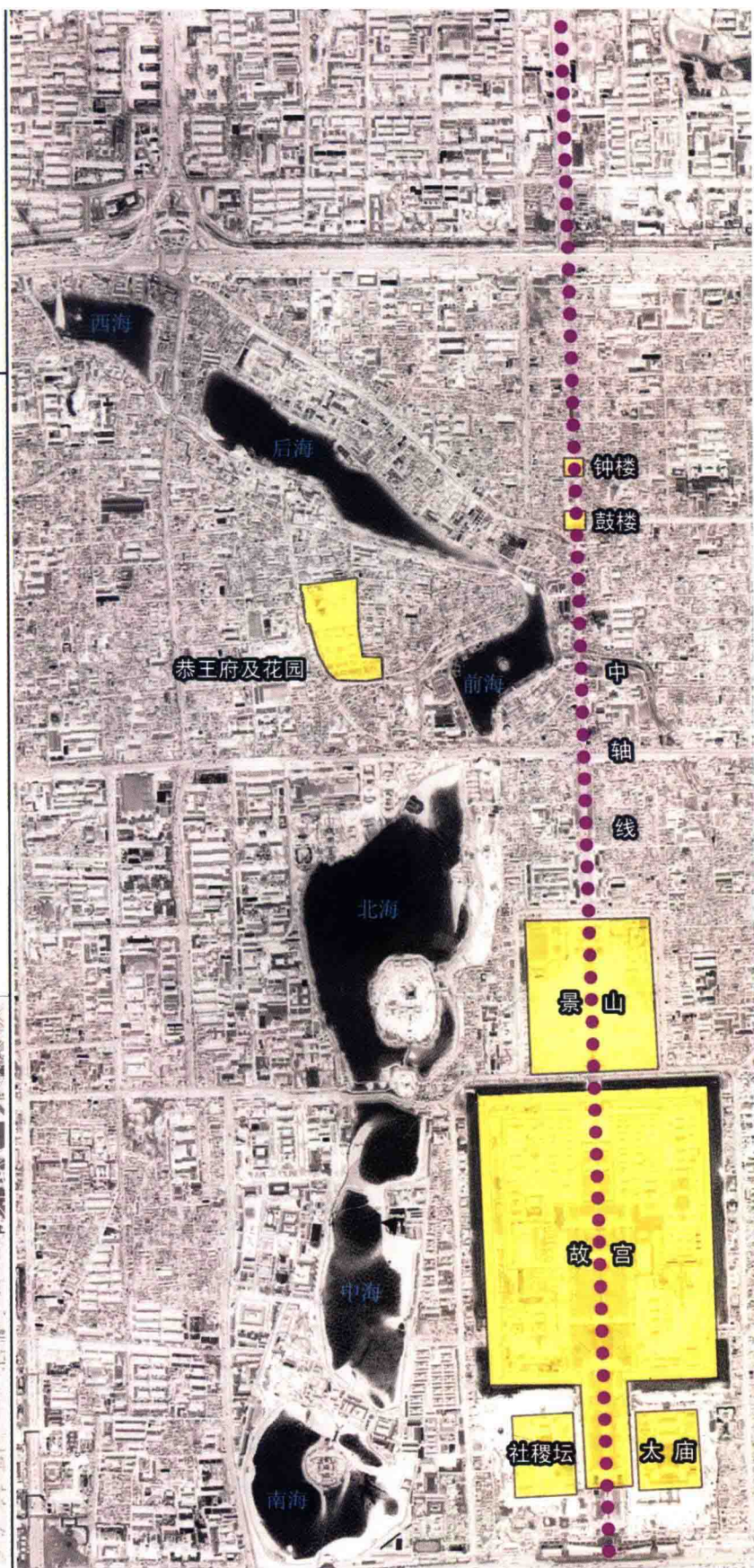
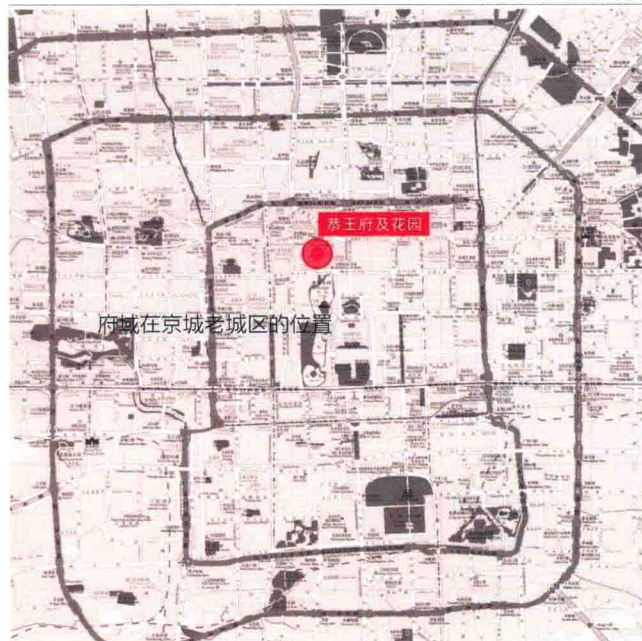
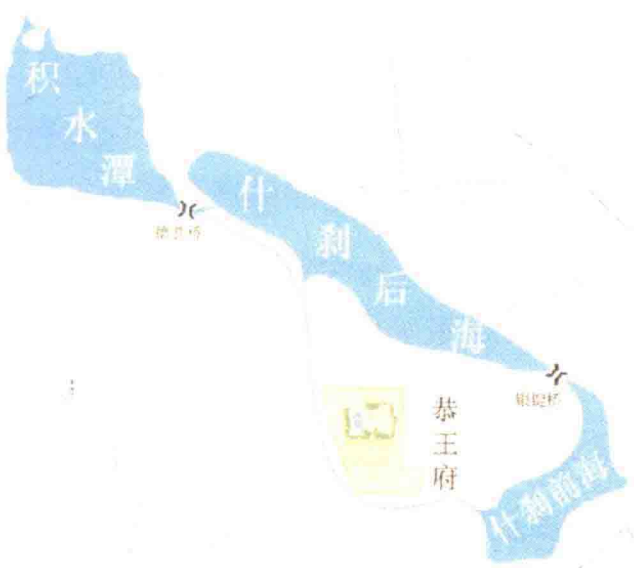
2008年奥运会期间恭王府作为定点接待国际友人的单位。为国家争得了荣誉，为单位赢得效益。府邸修缮工程无论在施工质量、技法等方面均得到国家文物行政主管部门的高度赞扬。目前，已收获工程奖项有：(1) 优质工程奖；(2) 示范工程奖；(3) 科技进步奖；(4) 装饰工程奖；(5) 菲迪克百年工程提名奖。

通过修缮使 225 年的恭王府古建筑群再现历史风貌，在文物建筑修缮业内产生极大影响，其中的施工管理方法、技术手段以及保护形式等已被文物行政主管部门编入各类文物建筑修缮培训班教材。

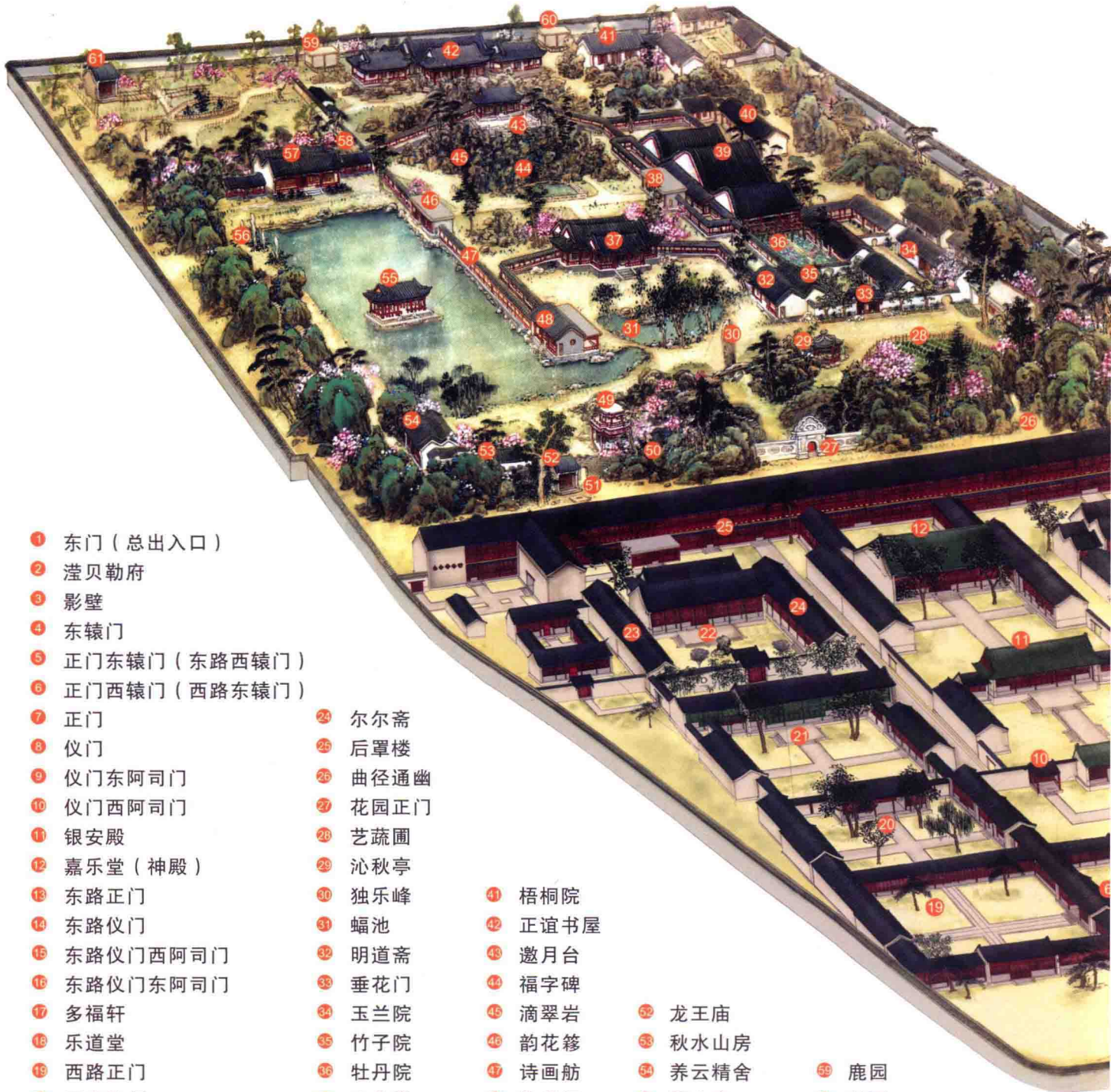
2009 年府域卫星正摄影图像



恭王府在旧城区的位置



恭王府规划图（2008年）



- | | | | |
|----------------|---------|---------|---------|
| 1 东门（总出入口） | 24 尔尔斋 | 41 梧桐院 | 52 龙王庙 |
| 2 滢贝勒府 | 25 后罩楼 | 42 正谊书屋 | 53 秋水山房 |
| 3 影壁 | 26 曲径通幽 | 43 邀月台 | 54 养云精舍 |
| 4 东辕门 | 27 花园正门 | 44 福字碑 | 55 湖心亭 |
| 5 正门东辕门（东路西辕门） | 28 艺蔬圃 | 45 滴翠岩 | 56 凌倒景 |
| 6 正门西辕门（西路东辕门） | 29 沁秋亭 | 46 韵花簪 | 57 澄怀撷秀 |
| 7 正门 | 30 独乐峰 | 47 诗画舫 | 58 宝朴斋 |
| 8 仪门 | 31 蝠池 | 48 棣华轩 | |
| 9 仪门东阿司门 | 32 明道斋 | 49 妙香亭 | |
| 10 仪门西阿司门 | 33 垂花门 | 50 山神庙 | |
| 11 银安殿 | 34 玉兰院 | 51 榆关 | |
| 12 嘉乐堂（神殿） | 35 竹子院 | | |
| 13 东路正门 | 36 牡丹院 | | |
| 14 东路仪门 | 37 安善堂 | | |
| 15 东路仪门西阿司门 | 38 退一步斋 | | |
| 16 东路仪门东阿司门 | 39 怡神所 | | |
| 17 多福轩 | 40 听雨轩 | | |
| 18 乐道堂 | | | |
| 19 西路正门 | | | |
| 20 西路仪门 | | | |
| 21 葆光室 | | | |
| 22 锡晋斋 | | | |
| 23 乐古斋 | | | |
| | | | 59 鹿园 |
| | | | 60 鹤园 |
| | | | 61 花神庙 |

简介

恭王府由府邸、花园两部分组成，总占地面积 61953 平方米，其中府邸占地 33167 平方米，花园占地 28786 平方米。1982 年被列为全国重点文物保护单位。

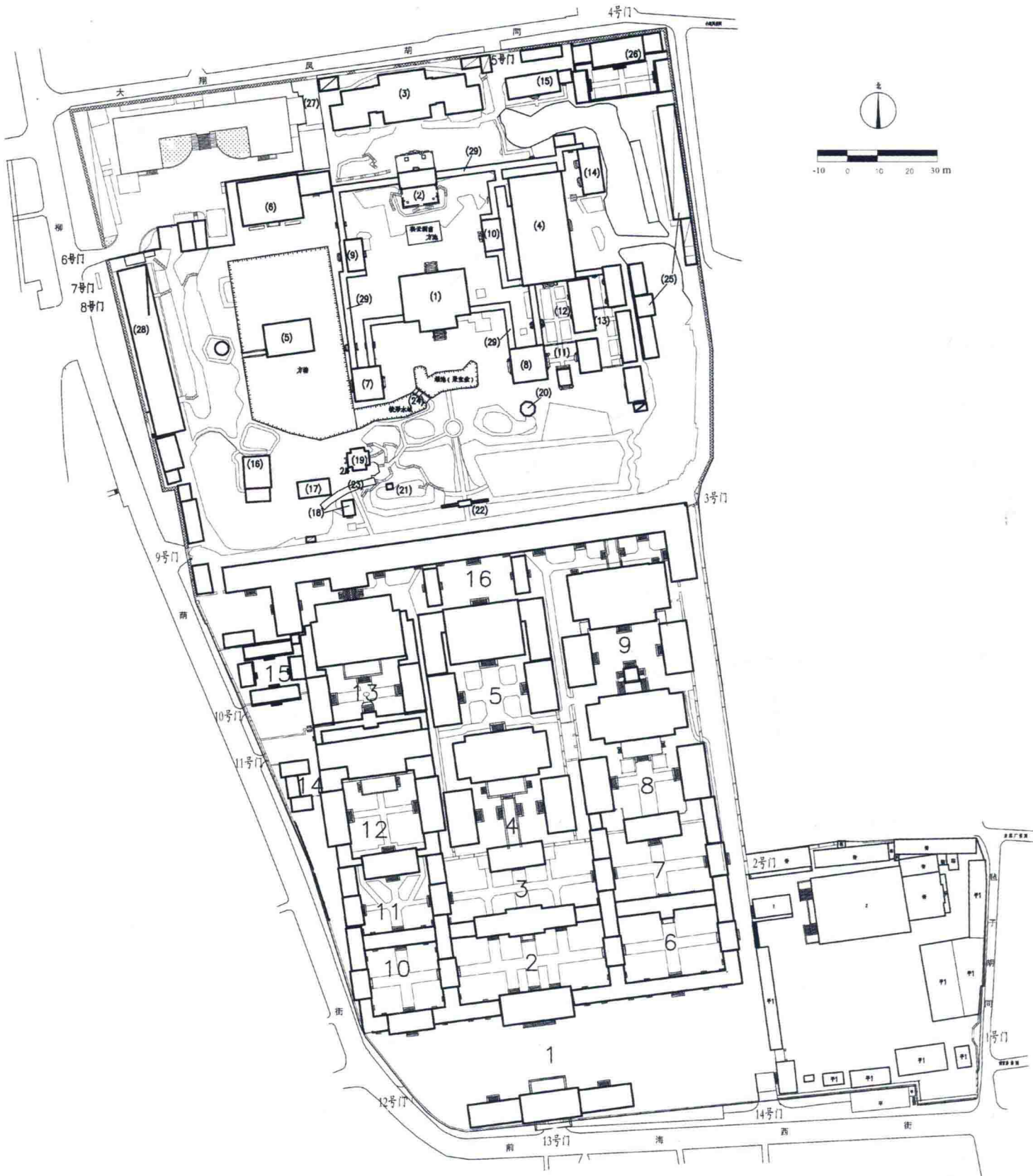
府邸为三路轴线五进院落，建筑规模精湛而宏伟。中轴线上的建筑屋顶饰以绿色琉璃瓦，以明示仅次于皇宫的亲王府建筑规制。在建筑和装饰上，今天看来堪称精美绝伦。

花园又名萃锦园，意为集众芳之荟萃，锦绣之精美，成一代之名园。整体布局是四面环山，内有 40 余处建筑及 20 余处景观，分属于东中西三路。园中花繁林茂，庭深廊绕；山水亭台，交相辉映；“三绝一宝”，“福”贯其中。

恭王府积淀着历史的年轮，蕴涵着清代王府文化的精深与浩瀚。“一座恭王府，半部清朝史”，便是其真实写照。恭王府因而享誉为京城历史、文化、旅游皇冠上的一颗璀璨明珠。



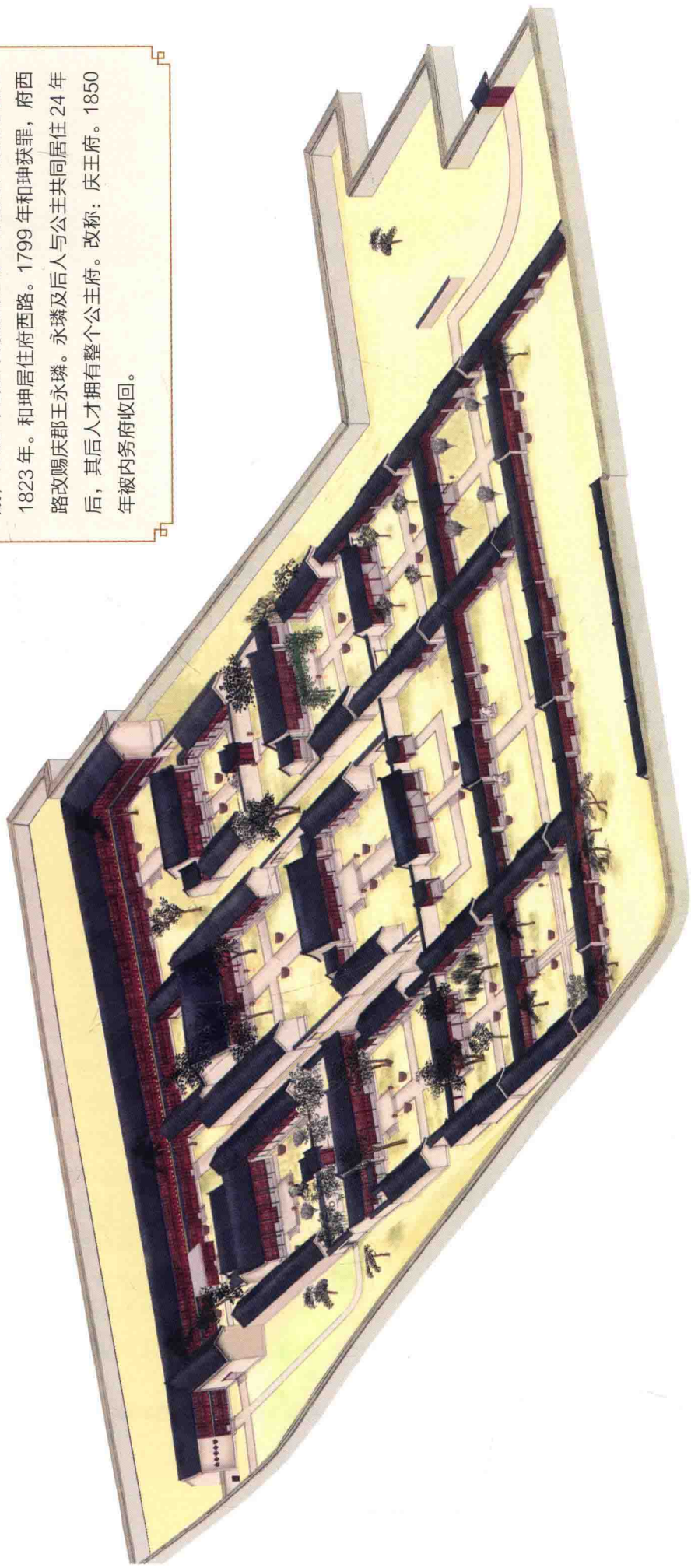
恭王府平面图 (2008年)

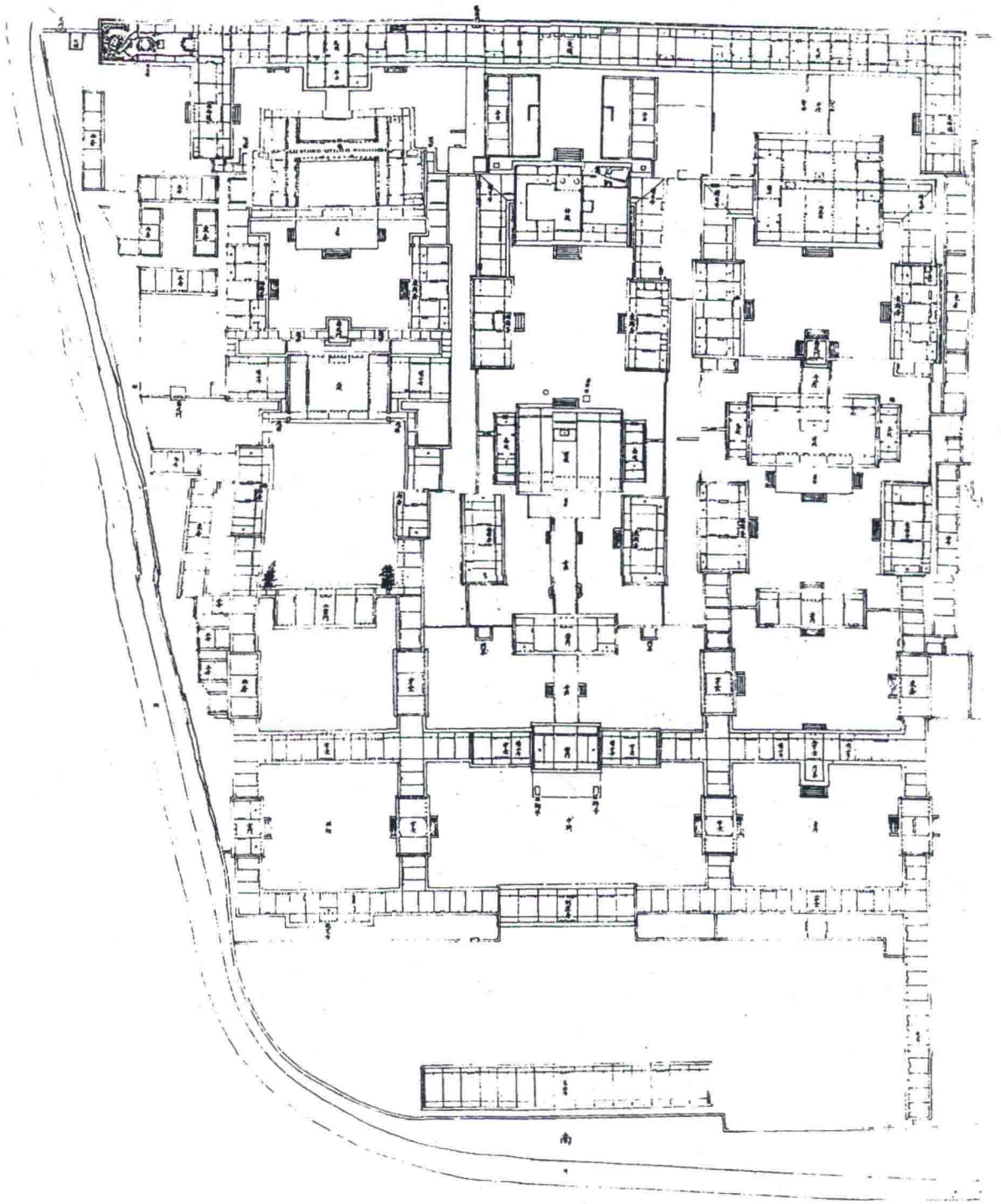


和孝公主府俯瞰复原图（1789年）

简介

固伦和孝公主府是在伯爵李侍尧宅的位置扩建而成，1789年公主下嫁和坤之子丰绅殷德入住府东路至1823年。和坤居住府西路。1799年和坤获罪，府西路改赐庆郡王永璘。永璘及后人与公主共同居住24年后，其后人才拥有整个公主府。改称：庆王府。1850年被内务府收回。





样式雷绘制的 1850 年恭王府邸平面图 (中国国家图书馆藏)