

★ 学摄影，  
一本就够！ ★

# Canon EOS 5D Mark II 完全摄影指南



雷剑 / 编著

玩转数码相机  
掌握拍摄技法  
学会后期修饰

全面认识相机，掌握相机的使用与设置

学会测光与曝光，拍出曝光准确的照片

精通对焦模式与技巧，让照片不再模糊

学会实时显示拍摄与视频录制

必须掌握的构图技巧、光影常识、色彩知识，让照片立竿见影地充满美感

风景、植物、人像、儿童、建筑、夜景、宠物与鸟类、微距摄影全掌握，即学即用

简单实用的后期修饰技法，尽在光盘多媒体视频

## 21小时超长多媒体教学光盘



摄影  
理念

30集《摄影大讲堂》教学视频  
15集构图法则教学视频

实拍  
技巧

28集风光、建筑、花卉拍摄教学视频

后期  
处理

80集 Photoshop CC 教学视频  
49集数码照片修饰教学视频  
22集 Digital Photo Professional 教学视频

RAW  
处理

27集 Camera RAW 教学视频



中国电力出版社  
CHINA ELECTRIC POWER PRESS

# Canon EOS 5D Mark II

## 完全摄影指南

雷剑 / 编著



中国电力出版社  
CHINA ELECTRIC POWER PRESS

## 内 容 提 要

本书从相机使用、摄影理论、实拍技巧三个方面，详细讲解了如何使用 Canon EOS 5D Mark II 相机拍出好照片。其中以较大的篇幅讲解了 Canon EOS 5D Mark II 相机的使用方法与实拍技巧，并在讲解时融入了大量使用和拍摄经验，使各位读者能够在学习本书后快速从初学者成长为行家里手。

此外，本书还深入讲解了曝光三要素、构图美学知识、光影美学知识、色彩美学知识。并展示了包括风光、植物、人像、儿童、建筑、夜景、宠物与鸟类、微距等多种常见摄影题材的拍摄技法与思路。

### 图书在版编目 (CIP) 数据

Canon EOS 5D Mark II 完全摄影指南 / 雷剑编著. — 北京: 中国电力出版社, 2014.10

ISBN 978-7-5123-6008-2

I. ①C… II. ①雷… III. ①数字照相机—单镜头反光照相机—摄影技术 IV. ①TB86  
②J41

中国版本图书馆CIP数据核字 (2014) 第128487号

中国电力出版社出版、发行

(北京市东城区北京站西街19号 100005 <http://www.cepp.sgcc.com.cn>)

北京盛通印刷股份有限公司印刷

各地新华书店经售

\*

2014年10月第一版 2014年10月北京第一次印刷

889毫米×1194毫米 16开本 16印张 472千字

印数 0001—4000册 定价 69.00元 (含1DVD)

### 敬告读者

本书封底贴有防伪标签，刮开涂层可查询真伪  
本书如有印装质量问题，我社发行部负责退换

版权专有 翻印必究



# 前言

“工欲善其事，必先利其器。”——孔子（春秋）《论语·卫灵公》

这句话的意思是说，一个做手工或工艺的人，要想把工作做完、做好，应该事先将没有的工具准备好，而那些已经有了的工具，也要检查是否合用，并且要能够熟练地运用这些工具。

虽然，孔子的名言至今已经有 2000 多年，但目前仍然是一条放之四海而皆准的至理，在摄影这个行业也不例外。

简单地说，如果要拍出好照片，不仅要有好用、够用的摄影器材，而且还得能够熟练地使用摄影器材。这就是孔子的名言对每一个摄影爱好者的启示。

本书的目的正是帮助各位摄影爱好者更深入全面的认识、更熟练而又富有技巧地运用手中的相机，拍出好照片。

许多摄影爱好者认为，能够设置 P、S、A、M 各个曝光模式，能够正确对焦、能够拍出背景虚化的人像，就算是掌握了相机了，殊不知这种程度连入门都算不上。

要做到熟练地运用相机，笔者认为最起码能够在不查资料的情况下，正确回答以下 10 个问题中的 8 个：

1. 在光线较弱的环境下，如何得到对焦成功？
2. 如何避免照片出现的暗角？
3. 自定义白平衡的步骤是什么？
4. 如何让拍摄出来的每一张照片都偏一点点蓝色或红色？
5. 如何客观判断拍摄的照片是否过曝？
6. 怎样快速得知刚刚拍摄的照片的焦点，是否在希望合焦的位置？
7. 如何开启扩展感光度？
8. 自动亮度优化及高光色调优先分别在什么情况下开启？两者间的区别是什么？
9. 如何利用曝光锁定功能进行拍摄？
10. 在未携带三脚架的情况下，如何拍摄出清晰的照片？

这些问题的答案都不复杂，只要认真阅读学习本书，就能够轻松地正确回答这些问题。除讲解关于 Canon EOS 5D Mark II 相机本身的知识外，本书还深入讲解了曝光三要素、对焦模式、快门驱动模式、构图美学知识、光影美学知识、色彩美学知识，使各位读者在阅读学习后，不仅掌握有关相机的使用方法与技巧，还对摄影基本理论有更深层的认识。

本书的第 11~18 章，讲解了风光、植物、人像、儿童、建筑、夜景、宠物与鸟类、微距等常见摄影题材的拍摄思路与技法。因为，摄影是一种操作、体验性较强的艺术门类，只有针对不同的题材进行反复拍摄练习，才能够真正在练习中掌握相机的使用技巧、理解曝光的原理、掌握拍摄的技法。

欢迎各位读者加入以下摄影学习交流 QQ 群：247292794、341699682、190318868。

本书是集体劳动的结晶。参与本书编著的还有刘丽娟、杜林、李冉、贾宏亮、史成元、白艳、赵菁、杨茜、陈栋宇、陈炎、金满、李懿晨、赵静、黄磊、袁冬焕、陈文龙、宗宇、徐善军、梁佳佳、邢雅静、陈会文、张建华、孙月、张斌、邢晶晶、秦敬尧、王帆、赵雅静、周丹、吴菊、李方兰、王芬、刘肖、周小彦、苑丽丽、左福、范玉婵、刘志伟、邓冰峰、詹曼雪、黄正等。

编者

2014 年 2 月

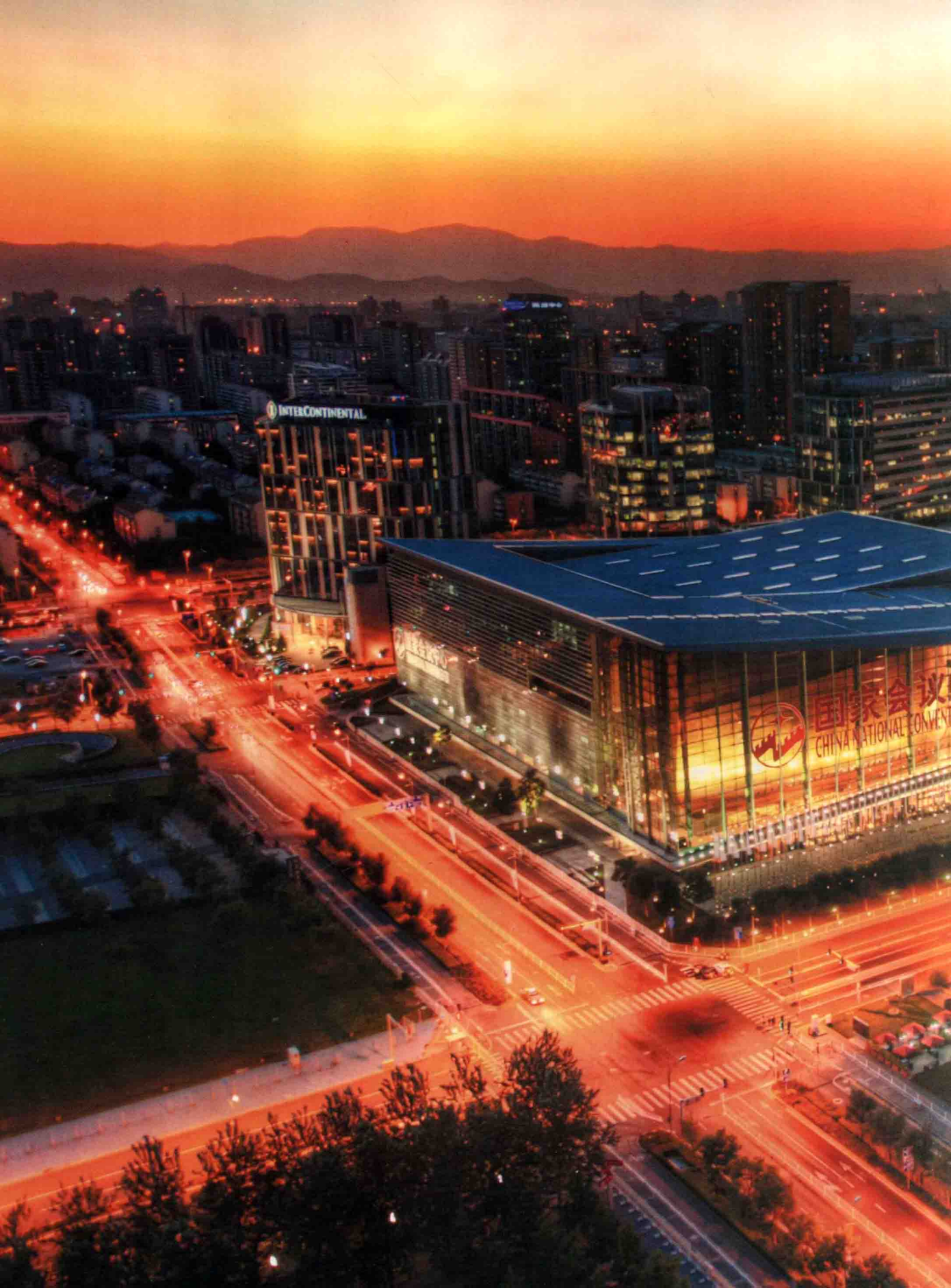




焦 距 ▶ 24mm  
光 圈 ▶ F16  
快门速度 ▶ 6s  
感 光 度 ▶ ISO200











焦 距 24mm  
光 圈 F13  
快门速度 7s  
感 光 度 ISO200





焦 距 14mm  
光 圈 F5  
快门速度 1/60s  
感 光 度 ISO400





苔の庭  
MOSS GARDEN





焦 距 > 85mm  
光 圈 > F2.8  
快门速度 > 1/125s  
感 光 度 ISO100

试读结束：需要全本请在线购买：[www.ertongbook.com](http://www.ertongbook.com)

# 目录

## 前言

## 第1章 Canon EOS 5D Mark II 的全局结构及基本操作方法

|                                      |    |
|--------------------------------------|----|
| Canon EOS 5D Mark II 相机正面结构 .....    | 2  |
| Canon EOS 5D Mark II 相机背面结构 .....    | 3  |
| Canon EOS 5D Mark II 相机顶部结构 .....    | 5  |
| Canon EOS 5D Mark II 相机侧面结构 .....    | 6  |
| Canon EOS 5D Mark II 相机底部结构 .....    | 7  |
| Canon EOS 5D Mark II 相机液晶显示屏信息 ..... | 7  |
| Canon EOS 5D Mark II 相机光学取景器 .....   | 8  |
| 掌握相机基本使用方法 .....                     | 9  |
| 速控屏幕的使用方法 .....                      | 9  |
| 显示屏的使用方法 .....                       | 9  |
| 菜单的使用方法 .....                        | 10 |
| 菜单结构图 .....                          | 10 |

## 第2章 拍摄菜单重要功能详解

|                      |    |
|----------------------|----|
| 拍摄菜单1 .....          | 12 |
| 画质 .....             | 12 |
| 提示音 .....            | 13 |
| 未装存储卡释放快门 .....      | 13 |
| 图像确认时间 .....         | 14 |
| 周边光量校正 .....         | 15 |
| 拍摄菜单2 .....          | 16 |
| 曝光补偿 .....           | 16 |
| AEB (自动包围曝光设置) ..... | 18 |
| 白平衡 .....            | 20 |
| 自定义白平衡 .....         | 22 |
| 白平衡偏移/包围 .....       | 23 |
| 照片风格 .....           | 25 |
| 色彩空间 .....           | 28 |
| 除尘数据 .....           | 28 |

## 第3章 回放与设置菜单重要功能详解

|  |    |
|--|----|
| 回放菜单1 .....  | 30 |
| 保护图像 .....   | 30 |
| 旋转 .....   | 31 |
| 删除图像 .....   | 31 |
| 回放菜单2 .....  | 32 |
| 高光警告 .....   | 32 |
| 显示柱状图 .....  | 33 |
| 幻灯片播放 .....  | 35 |
| 用  进行图像跳转 ..... | 35 |
| 显示自动对焦点 .....  | 36 |
| 设置菜单1 .....  | 37 |
| 自动关闭电源 .....   | 37 |
| 自动旋转 .....   | 37 |
| 格式化 .....  | 37 |
| 设置菜单2 .....  | 38 |
| 液晶屏的亮度 .....   | 38 |
| 清洁感应器 .....  | 38 |
| 实时显示/短片功能设置 .....  | 39 |
| 设置菜单3 .....  | 41 |
| INFO.按钮 .....  | 41 |
| 清除全部相机设置 .....   | 41 |
| 相机用户设置 .....   | 41 |

## 第4章 自定菜单重要功能详解

|                          |    |
|--------------------------|----|
| C.Fn I : 曝光 .....        | 43 |
| 曝光等级增量 .....             | 43 |
| ISO感光度设置增量 .....         | 44 |
| ISO感光度扩展 .....           | 44 |
| 包围曝光自动取消 .....           | 45 |
| 包围曝光顺序 .....             | 45 |
| 光圈优先模式下的闪光同步速度 .....     | 46 |
| C.Fn II : 图像 .....       | 47 |
| 长时间曝光降噪功能 .....          | 47 |
| 高ISO感光度降噪功能 .....        | 48 |
| 自动亮度优化 .....             | 49 |
| 高光色调优先 .....             | 50 |
| C.Fn III : 自动对焦/驱动 ..... | 50 |





|                      |    |
|----------------------|----|
| 不能进行自动对焦时的镜头驱动 ..... | 50 |
| 自动对焦点选择方法 .....      | 51 |
| 叠加显示 .....           | 51 |
| 自动对焦辅助闪光灯 .....      | 51 |
| 自动对焦微调 .....         | 52 |
| 自动对焦点区域扩展 .....      | 52 |
| C.FnIV:操作/其他 .....   | 53 |
| 分配SET按钮 .....        | 53 |
| TV/AV设置时的转盘转向 .....  | 53 |
| 清除全部自定义功能 .....      | 53 |

## 第5章 获得正确的曝光

|                    |    |
|--------------------|----|
| 创意自动曝光模式 .....     | 55 |
| 必须掌握的高级曝光模式 .....  | 56 |
| 程序自动模式 (P) .....   | 56 |
| 快门优先模式 (TV) .....  | 57 |
| 光圈优先模式 (AV) .....  | 58 |
| 手动模式 (M) .....     | 59 |
| B门模式 (B) .....     | 60 |
| 自定模式 (C) .....     | 60 |
| 选择正确的测光模式 .....    | 61 |
| 评价测光 [☉] .....     | 61 |
| 中央重点平均测光 [ ] ..... | 62 |
| 局部测光 [ ] .....     | 63 |
| 点测光 [ ] .....      | 64 |
| 曝光的三要素 .....       | 65 |
| 快门速度 .....         | 65 |
| 光圈 .....           | 66 |
| 感光度 .....          | 67 |

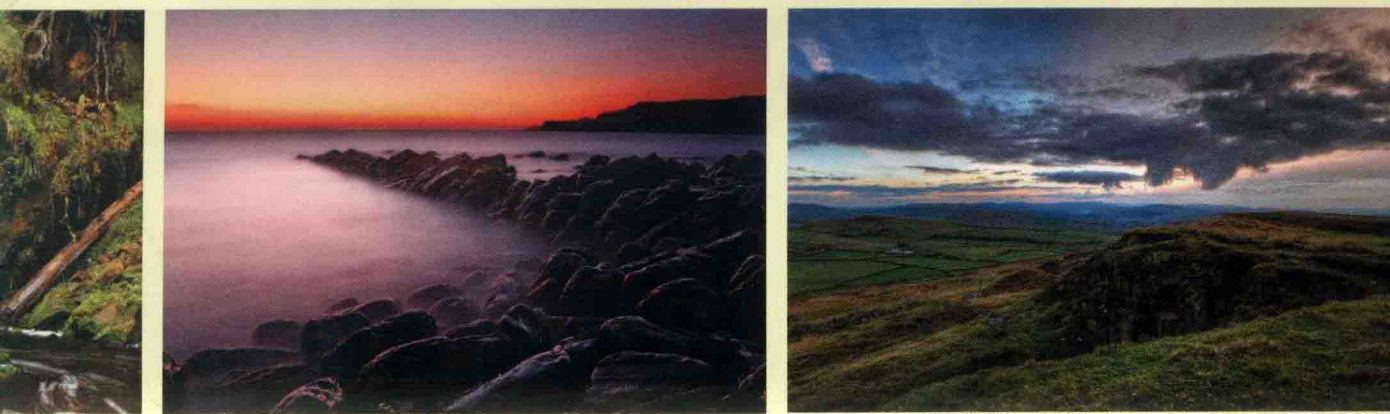
|                    |    |
|--------------------|----|
| 利用曝光锁定功能锁定曝光 ..... | 69 |
|--------------------|----|

## 第6章 对焦与驱动模式

|                             |    |
|-----------------------------|----|
| 自动对焦模式 .....                | 72 |
| 单次自动对焦 ON SHOT .....        | 72 |
| 人工智能伺服自动对焦 AI SEVER .....   | 73 |
| 人工智能自动对焦 AI FOCUS .....     | 73 |
| 手动对焦 .....                  | 74 |
| 手选对焦点 .....                 | 76 |
| 驱动模式 .....                  | 77 |
| 单拍模式 [ ] .....              | 77 |
| 连拍模式 [ ] .....              | 78 |
| 2秒 [ ] / 10秒 [ ] 自拍模式 ..... | 79 |

## 第7章 成为摄影高手必修美学之构图

|                         |    |
|-------------------------|----|
| 明确构图的两大目的 .....         | 81 |
| 构图目的之一——赋予画面形式美感 .....  | 81 |
| 构图目的之二——营造画面的兴趣中心 ..... | 81 |
| 构图得当的照片通常有对比与节奏 .....   | 82 |
| 对比 .....                | 82 |
| 节奏 .....                | 82 |
| 不同画幅的妙用 .....           | 83 |
| 横画幅 .....               | 83 |
| 竖画幅 .....               | 83 |
| 方画幅 .....               | 84 |
| 宽画幅 .....               | 84 |
| 认识各个构图要素 .....          | 85 |
| 主体 .....                | 85 |
| 陪体 .....                | 86 |



|                     |     |
|---------------------|-----|
| 环境 .....            | 86  |
| 掌握构图元素 .....        | 87  |
| 用点营造画面的视觉中心 .....   | 87  |
| 利用线赋予画面形式美感 .....   | 88  |
| 找到景物最美的一面 .....     | 88  |
| 3种常见水平拍摄视角 .....    | 89  |
| 正面 .....            | 89  |
| 侧面及斜侧面 .....        | 90  |
| 背面 .....            | 90  |
| 利用高低视角的变化进行构图 ..... | 91  |
| 平视拍摄要注意的问题 .....    | 91  |
| 俯视拍摄要注意的问题 .....    | 92  |
| 仰视拍摄要注意的问题 .....    | 93  |
| 5种常见景别 .....        | 94  |
| 远景 .....            | 94  |
| 全景 .....            | 94  |
| 中景 .....            | 95  |
| 近景 .....            | 95  |
| 特写 .....            | 96  |
| 封闭式及开放式构图 .....     | 97  |
| 常见常用构图法则 .....      | 98  |
| 黄金分割法构图 .....       | 98  |
| 水平线构图 .....         | 100 |
| 垂直线构图 .....         | 102 |
| 斜线及对角线构图 .....      | 103 |
| 放射线构图 .....         | 103 |
| L形构图 .....          | 104 |
| 对称式构图 .....         | 104 |
| S形构图 .....          | 105 |
| 三角形构图 .....         | 106 |

|             |     |
|-------------|-----|
| 散点式构图 ..... | 107 |
| 框式构图 .....  | 108 |

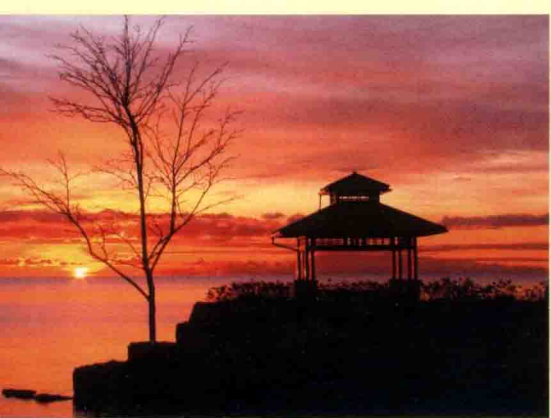
## 第8章 成为摄影高手必修美学之光影

|                         |     |
|-------------------------|-----|
| 光线与色温 .....             | 110 |
| 光比的概念 .....             | 111 |
| 直射光与散射光 .....           | 112 |
| 直射光 .....               | 112 |
| 散射光 .....               | 113 |
| 不同时间段自然光的特点 .....       | 114 |
| 晨光与夕阳光线 .....           | 114 |
| 上午与下午的光线 .....          | 115 |
| 中午的光线 .....             | 115 |
| 夜晚的光线 .....             | 116 |
| 找到最完美的光线方向 .....        | 117 |
| 顺光的特点及拍摄时的注意事项 .....    | 118 |
| 侧光的特点及拍摄时的注意事项 .....    | 119 |
| 前侧光的特点及拍摄时的注意事项 .....   | 119 |
| 逆光的特点及拍摄时的注意事项 .....    | 120 |
| 侧逆光的特点及拍摄时的注意事项 .....   | 120 |
| 利用光线塑造不同的画面影调 .....     | 121 |
| 高调画面的特点及拍摄时的注意事项 .....  | 121 |
| 低调画面的特点及拍摄时的注意事项 .....  | 122 |
| 中间调画面的特点及拍摄时的注意事项 ..... | 122 |

## 第9章 光影运用技巧

|                         |     |
|-------------------------|-----|
| 用光线表现细腻、柔软、温婉的感觉 .....  | 124 |
| 用光线表现出坚硬、明快、光洁的感觉 ..... | 125 |
| 用光线表现出气氛 .....          | 126 |





|                     |     |
|---------------------|-----|
| 用光线表现出物体的立体感.....   | 127 |
| 用光线表现出物体的质感.....    | 128 |
| 首选光线——前侧光.....      | 128 |
| 次选光线——侧光.....       | 128 |
| 用局域光表现出光影斑驳的效果..... | 129 |
| 局域光的几种类型.....       | 129 |
| 局域光拍摄手法.....        | 130 |

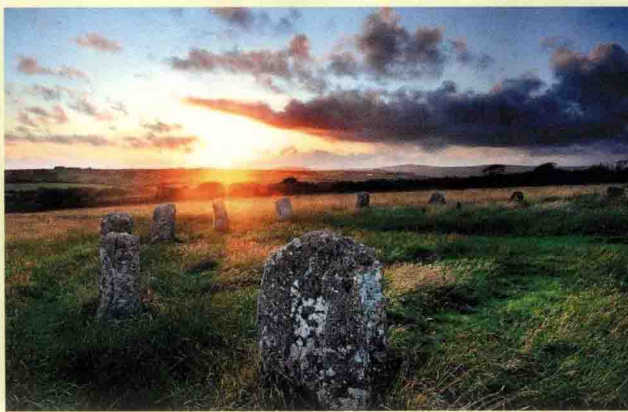
## 第10章 成为摄影高手必修美学之色彩

|                     |     |
|---------------------|-----|
| 光线与色彩.....          | 132 |
| 曝光量与色彩.....         | 132 |
| 确立画面色彩的基调.....      | 133 |
| 运用对比色.....          | 134 |
| 运用相邻色使画面协调有序.....   | 134 |
| 画面色彩对画面感情性的影响.....  | 135 |
| 画面色彩对画面轻重进退的影响..... | 136 |

## 第11章 风光摄影

|                         |     |
|-------------------------|-----|
| 风光摄影的器材运用技巧.....        | 138 |
| 稳定为先.....               | 138 |
| 偏振镜在风光摄影中的使用.....       | 139 |
| 用中灰渐变镜降低明暗反差.....       | 140 |
| 用摇黑卡的技巧拍摄大光比场景.....     | 141 |
| 不同焦距镜头在风光摄影中的空间感比较..... | 142 |
| 广角镜头.....               | 142 |
| 中焦镜头.....               | 143 |
| 长焦镜头.....               | 144 |
| 风光摄影中逆光运用技巧.....        | 145 |

|                      |     |
|----------------------|-----|
| 妥善处理亮暗光比，明确表现重点..... | 145 |
| 关注画面的几何造型.....       | 146 |
| 使用较暗的背景.....         | 146 |
| 防止镜头眩光.....          | 148 |
| 选择理想的时间.....         | 149 |
| 风光摄影的基本技巧.....       | 150 |
| 保持相机为水平状态.....       | 150 |
| 找到最恰当的拍摄时间.....      | 151 |
| 从平凡中发现美丽.....        | 152 |
| 流水.....              | 153 |
| 表现画面的纵深感.....        | 153 |
| 表现水面的宽阔感.....        | 154 |
| 表现夕阳时分粼粼闪烁的金色水面..... | 154 |
| 表现蜿蜒流转的河流.....       | 155 |
| 清澈见底的水面.....         | 155 |
| 飞溅的水花.....           | 156 |
| 拍出丝绸水流效果.....        | 156 |
| 表现瀑布或海水的磅礴气势.....    | 157 |
| 拍摄漂亮的倒影.....         | 158 |
| 拍摄日出日落.....          | 159 |
| 获得准确的曝光.....         | 159 |
| 兼顾天空与地面景物的细节.....    | 160 |
| 利用长焦镜头将把太阳拍得更大.....  | 160 |
| 用小光圈拍摄太阳的光芒.....     | 161 |
| 破空而出的霞光.....         | 161 |
| 山川.....              | 162 |
| 用独脚架便于拍摄与行走.....     | 162 |
| 表现或稳重大气或险峻嶙峋的山体..... | 162 |
| 用山体间的V字形表现陡峭的山脉..... | 163 |
| 用云雾渲染画面的意境.....      | 164 |



|                           |     |
|---------------------------|-----|
| 塑造立体感 .....               | 165 |
| 在逆光、侧逆光下拍出有漂亮轮廓线的山脉 ..... | 165 |

## 第12章 植物摄影

|                       |     |
|-----------------------|-----|
| 花卉拍摄技巧 .....          | 168 |
| 表现大面积的花海 .....        | 168 |
| 拍摄花卉特写 .....          | 168 |
| 红花需以绿叶配 .....         | 169 |
| 用超浅景深突出花朵 .....       | 170 |
| 用亮或暗的背景突出花朵 .....     | 171 |
| 逆光突出花朵的纹理 .....       | 172 |
| 仰视更显出独特的视觉感受 .....    | 172 |
| 树木摄影 .....            | 173 |
| 用逆光拍摄树木独特的轮廓线条美 ..... | 173 |
| 以放射式构图拍摄穿透树林的阳光 ..... | 174 |
| 表现树叶的半透明感 .....       | 174 |
| 拍摄洒落落叶的林间小路 .....     | 175 |
| 表现火红的枫叶 .....         | 175 |

## 第13章 人像摄影

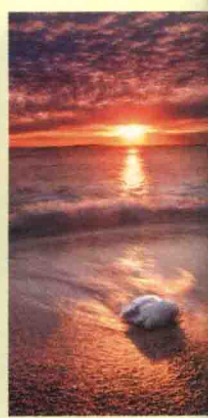
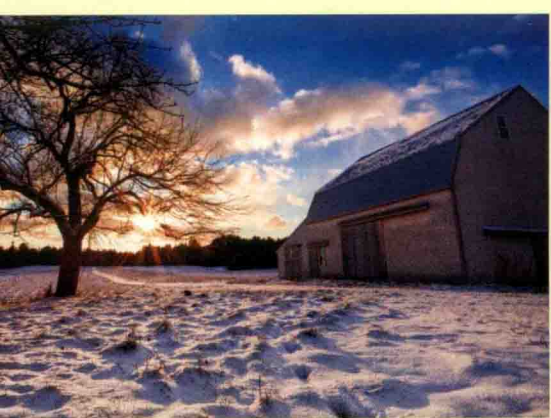
|                       |     |
|-----------------------|-----|
| 人像摄影的对焦技巧 .....       | 177 |
| 拍出背景虚化人像照片的4个技巧 ..... | 178 |
| 增大光圈 .....            | 178 |
| 增加焦距 .....            | 178 |
| 减少与模特之间的距离 .....      | 178 |
| 增大模特与背景的距离 .....      | 178 |
| 表现修长的身材拍摄技巧 .....     | 179 |
| 运用斜线构图形式 .....        | 179 |
| 用仰视角度拍摄 .....         | 179 |

|                        |     |
|------------------------|-----|
| 人像摄影中的景别运用技巧 .....     | 180 |
| 用特写景别表现精致的局部 .....     | 180 |
| 半身人像突出特点 .....         | 181 |
| 用全景人像拍好环境人像 .....      | 182 |
| 依据景别将人像安排在三分线上 .....   | 183 |
| 必须掌握的人像摄影补光技巧 .....    | 184 |
| 用反光板进行补光 .....         | 184 |
| 利用闪光灯跳闪技巧进行补光 .....    | 185 |
| 利用慢速同步拍摄出漂亮的夜景人像 ..... | 186 |
| 用压光技巧拍出色彩浓郁的环境人像 ..... | 187 |
| 利用点测光模式表现细腻的皮肤 .....   | 188 |
| 塑造眼神光让人像更生动 .....      | 188 |
| 侧逆光表现身体形态 .....        | 189 |

## 第14章 儿童摄影

|                       |     |
|-----------------------|-----|
| 使用长焦镜头进行拍摄 .....      | 192 |
| 抓拍最生动的表情 .....        | 192 |
| 使用高速快门及连拍设置 .....     | 193 |
| 采用平视的视角拍摄儿童 .....     | 194 |
| 禁用闪光灯以保护儿童的眼睛 .....   | 194 |
| 用玩具调动孩子的积极性 .....     | 195 |
| 食物的诱惑 .....           | 195 |
| 值得记录的五大儿童家庭摄影主题 ..... | 196 |
| 眼神 .....              | 196 |
| 表情 .....              | 196 |
| 身形 .....              | 197 |
| 与父母的感情 .....          | 198 |
| 兄弟/姐妹之间的感情 .....      | 198 |





## 第15章 建筑摄影

|                         |     |
|-------------------------|-----|
| 表现建筑物的内景.....           | 200 |
| 通过对比表现建筑的宏伟规模.....      | 201 |
| 发现建筑中的韵律.....           | 202 |
| 精彩的局部细节.....            | 202 |
| 合理安排线条使画面有强烈的空间透视感..... | 203 |
| 表现建筑的轮廓美.....           | 204 |
| 拍摄乡村古镇.....             | 205 |
| 找到最美的乡村与古镇.....         | 205 |
| 在画面中加入人文元素.....         | 206 |

## 第16章 夜景摄影

|                          |     |
|--------------------------|-----|
| 拍摄夜景必备的器材与必须掌握的相机设置..... | 208 |
| 三脚架.....                 | 208 |
| 快门线或遥控器.....             | 209 |
| 遮光罩.....                 | 209 |
| 反光镜预升.....               | 210 |
| 使用正确的测光模式.....           | 212 |
| 使用正确的对焦方法.....           | 212 |
| 启用长时间曝光降噪功能.....         | 213 |
| 选择拍摄城市夜景的最佳时间.....       | 214 |
| 利用水面倒影增加气氛.....          | 215 |
| 拍出漂亮的车流光轨.....           | 216 |
| 利用小光圈拍摄出有点点星光的夜景城市.....  | 217 |
| 星轨的拍摄方法.....             | 218 |
| 在照片中定格烟火刹那绽放的美丽.....     | 220 |
| 用放射变焦拍摄手法将夜景建筑拍出科幻感..... | 222 |

## 第17章 宠物与鸟类摄影

|                      |     |
|----------------------|-----|
| 宠物摄影.....            | 224 |
| 用高速连拍模式拍摄运动中的宠物..... | 224 |
| 在弱光下拍摄要提高感光度.....    | 224 |
| 散射光表现宠物的皮毛细节.....    | 225 |
| 逆光表现漂亮的轮廓光.....      | 225 |
| 鸟类摄影.....            | 226 |
| 长焦或超长焦镜头是必备利器.....   | 226 |
| 善用增距镜.....           | 227 |
| 优先保证快门速度.....        | 228 |
| 高速连拍以捕捉精彩瞬间.....     | 229 |
| 中央对焦点更易对焦.....       | 229 |

## 第18章 微距摄影

|                     |     |
|---------------------|-----|
| 微距设备.....           | 232 |
| 微距镜头.....           | 232 |
| 长焦镜头.....           | 233 |
| 近摄镜与近摄延长管.....      | 234 |
| 环形与双头闪光灯.....       | 235 |
| 柔光罩.....            | 236 |
| 三脚架.....            | 236 |
| 合理控制景深.....         | 237 |
| 对焦控制.....           | 238 |
| 自动对焦的技巧.....        | 238 |
| 手动对焦的技巧.....        | 238 |
| 利用实时显示功能进行精确拍摄..... | 239 |
| 选择合适的焦平面构图.....     | 240 |