

华夏文库  
佛教书系

# 白马驮经 白马寺

谷新春 著



中原出版  
集团标志

大地传媒 中州古籍出版社

华夏文库·佛教书系

# 白马驮经

## 白马寺

谷新春 著

大地传媒 中州古籍出版社

图书在版编目(CIP)数据

白马驮经:白马寺/谷新春著. —郑州:中州古籍出版社,  
2014.10  
(华夏文库)  
ISBN 978-7-5348-4831-5

I. ①白… II. ①谷… III. ①佛教-寺庙-介绍-洛阳市 IV.  
①B947.261.3

中国版本图书馆CIP数据核字(2014)第138519号

华夏文库·佛教书系  
白马驮经:白马寺

总 策 划 耿相新 郭孟良  
责任编辑 李颜垒  
封面设计 新海岸设计中心  
版式设计 曾晶晶  
美术编辑 曾晶晶  
责任印制 刘新毅  
项目统筹 单占生 萧 红(执行)

出 版 中州古籍出版社  
地址:河南省郑州市经五路66号  
邮编:450002  
电话:0371-65788693  
经 销 新华书店  
印 刷 河南新华印刷集团有限公司  
版 次 2014年10月第1版  
印 次 2014年10月第1次印刷  
开 本 960毫米×640毫米 1/16  
印 张 7.25印张  
字 数 60千字  
印 数 1-3000册  
定 价 20.00元

本书如有印装质量问题,由承印厂负责调换

## 《华夏文库》发凡

毫无疑问，每一个时代都有属于自己时代的精神追求、文化叩问与出版理想。我们不禁要问，在 21 世纪初叶，在全球文明交融的今天，在信息文明的发轫初期，作为一个中国出版人，我们正在或者将要追求什么？我们能够成就或奉献什么？我们以何种方式参与全球化时代的文化传播进程？在一连串的追问下，于是，有了这套《华夏文库》的出版。

自信才能交融。世界各大文明在坚守自身文化个性的同时，不约而同地加快了探视其他文化精神内涵的步伐，世界不同文明正在朝着了解、交流、碰撞、借鉴与融合的方向前进。在此背景下，建立自身的文化自信，正是与世界各文明民族进行文化交流的基本要求。五千年中华文明与文化正在不断地被其他文明所发现、所挖掘、所认知，汉语言正在生长为世界语言，儒文化正在世界各地生根发芽。

借助这样一种正在成长着的文化自信、自觉、开放、亲和之力，用我们这个时代的学术眼光全面系统梳理中华五千年的文明与文化，向其他各大文明与文化圈正面展示自我，让中华优秀传统文化成为世界文化的重要组成部分，正是我们出版这套文库的目的之一。此其一。

知己才能知彼。身处五千年文化浸润的今天，重新思考我们先人的人生思考、价值思考与哲学思考，找到一个民族、一个国家的价值

所在、立命所在、安身所在，这已经是我们这个时代的学人与出版人不得不再思考的问题。作为中华文明的一分子，我们在思考的同时，还必须了解我们的先人创造了如何优秀的精神文明与物质文明以及社会文明。只有熟知自己的文化，热爱自己的文化，悟明自己的文化，我们才能宣说自己、弘扬自己、光大自己。因此，我们策划组织这套《华夏文库》的初衷，还在于让当下的知识青年全面系统瞭望中华文明与文化的全景，并借此能够对更为深广的世界各民族文化提供一个比较认知的基础。此其二。

顺势才能有为。我们正处在农耕文明、工业文明、信息文明的交汇处，信息文明带领我们从读纸时代进入读屏时代，以智能手机屏幕为代表的书籍呈现方式正在与纸质书籍争夺阅读时间与空间。我们正在领悟数字技术，正在以信息文明的视角，去整理、分析和研究农耕文明与工业文明的文化遗产，不仅仅是为了唤醒优秀的传统文化，我们还在生发和原创着当今时代的文化。由此，我们试图架起一座桥梁——由纸质呈现而数字呈现，由数字呈现而纸质呈现，以多媒介的书籍呈现方式，将文字、图像、声音与视频四者结合，共同筑成《华夏文库》以奉献给信息文明时代的新读者。此其三。

总之，这是一套——专家大家名家写小书；以最小的阅读单元，原创撰写中华精神文化、物质文化与社会文明系列主题与专题；以图文、音视频多媒介呈现的方式，全面介绍与传播中华文明与优秀文化，系统普及与推介中华文明与文化知识；主旨是为了让世界与中国共同了解中国的——大型丛书，借此，复兴文化，唤起精神，融入世界。

耿相新

2013年6月27日

# 目录

## 一 释源祖庭，仁寿千年

——白马寺的历史沿革

- |                  |    |
|------------------|----|
| 1 汉魏晋时期 .....    | 2  |
| 2 北魏时期 .....     | 12 |
| 3 隋唐时期 .....     | 15 |
| 4 宋元时期 .....     | 17 |
| 5 明清民国时期 .....   | 21 |
| 6 1949 年以后 ..... | 23 |

## 二 洪钟托古刹，清梵送晨昏

——白马寺的建筑布局

- |            |    |
|------------|----|
| 1 山门 ..... | 28 |
|------------|----|

2	天王殿	30
3	大佛殿	33
4	大雄殿	36
5	接引殿	38
6	清凉台、毗卢阁	40
7	齐云塔院	44
8	焚经台	47
9	泰国佛殿与印度佛殿	48

### 三 皇家造像缘至此，谁解其中味

——白马寺佛教造像、供器及碑刻

1	明代夹纻造像	51
2	明代泥塑造像	58
3	清代造像	60
4	现代造像	63
5	供器	65
6	碑碣、塔铭、石刻	68
7	墓地	73

## 四 朝参暮礼皆如此，在处皆通极乐城

——白马寺法事活动

- |              |    |
|--------------|----|
| 1 日常礼佛 ..... | 77 |
| 2 重大节日 ..... | 80 |
| 3 重大佛事 ..... | 85 |

## 五 谁谓腾兰衣钵香，一花一草一枝禅

——白马寺的高僧大德

- |               |     |
|---------------|-----|
| 1 汉魏晋高僧 ..... | 90  |
| 2 南北朝高僧 ..... | 96  |
| 3 唐代高僧 .....  | 98  |
| 4 宋元高僧 .....  | 101 |
| 5 明清高僧 .....  | 105 |
| 6 近现代高僧 ..... | 109 |



## 小知识目录

白马寺名称何来? .....	8
招提寺 .....	10
中国第一座寺院为何称作寺? .....	10
何为寺? 何为庙? .....	11
忽东忽西白马寺 .....	11
贝叶经 .....	26
弥勒佛 .....	31
《四十二章经》 .....	43
夹纈 .....	56
十八罗汉 .....	56
汉化佛教不吃肉 .....	79
大小乘 .....	95
《老子化胡经》 .....	100

一  
释源祖庭，仁寿千年

——白马寺的历史沿革

## 1. 汉魏晋时期

《魏书·释老志》载：“自洛中构白马寺，盛饰佛图，画迹甚妙，为四方式，凡宫塔制度，犹依天竺旧状，而重构之，从一级至三，五，七，九，世人相乘。谓之浮图，或云佛图。”佛图或者浮屠，浮图，即是塔。塔在佛教建筑中具有十分重要的作用，特别是在佛教早期，塔即是佛，佛即是塔。

塔这种建筑样式源于印度。佛陀被弟子从毗舍问及如何才能表示对他的忠心和虔诚时，佛陀没有说话，而是将自己身上的方袍子平铺在地上，又把化缘的钵盂倒扣在袍子上，再把锡杖竖立在覆钵之上。这就是最初的佛塔形式。佛陀涅槃以后幻化留存下来的晶莹透亮的佛骨舍利子，被八大国王分成八份在各国内建塔供奉。及至崇信佛教的阿育王时代，集中八塔舍利分到受孔雀王朝统领的84000个小邦国，命其建造佛塔。由此可知，塔最初是作为珍藏佛骨的纪念性建筑形式出现的，是佛陀涅槃的象征。

在印度，塔是无遮拦的塔，石窟是有遮拦的塔。



#### 印度佛塔

佛塔，原是印度梵文 Stupa（窣堵波）的音译。佛塔最早用来供奉和安置舍利、经文和各种法物。在公元1世纪佛教传入我国以前，我国没有“塔”，也没有“塔”字，直到隋唐时，翻译家才创造出了“塔”字，沿用至今。此图为印度北方邦鹿野苑的昙麦克塔，为阿育王时代所建，笈多王朝后加以增修，系圆筒形二层佛塔

东汉时期的白马寺应该是按照印度的佛教建筑样式建造的，以塔为寺院主体，佛事活动也是围绕着佛塔进行。不过，此塔虽是仿造天竺旧状，但并不是一模一样的。佛教从西域到达汉地，佛塔不可避免地要受到汉文化的影响。据有关学者考证，当时白马寺的主要建筑就是一座四方形的楼阁式木塔。

根据白马寺现存碑石《摩腾入汉灵异记》所录，东汉己巳年二月八日，汉明帝刘庄驾临鸿胪寺，会见摄摩腾、竺法兰二位高僧，诏令



#### 佛祖涅槃

公元前 486 年，释迦牟尼 80 高龄，传教已 45 年，佛教已被南亚大多数人接受。这时，释迦牟尼背疾复发，自知将要谢世，便来到跋提河边，弟子阿难在两棵娑罗树间系好绳床，释迦牟尼头朝北，面朝西，侧卧于绳床上。他的右手支着头，左手放在身，双足并拢，在农历二月十五日，进入“涅槃”，心脏停止了跳动。此图为北京首都博物馆收藏的汉白玉石匣外壁佛祖涅槃高浮雕图像，表现的正是释迦牟尼佛涅槃的情景

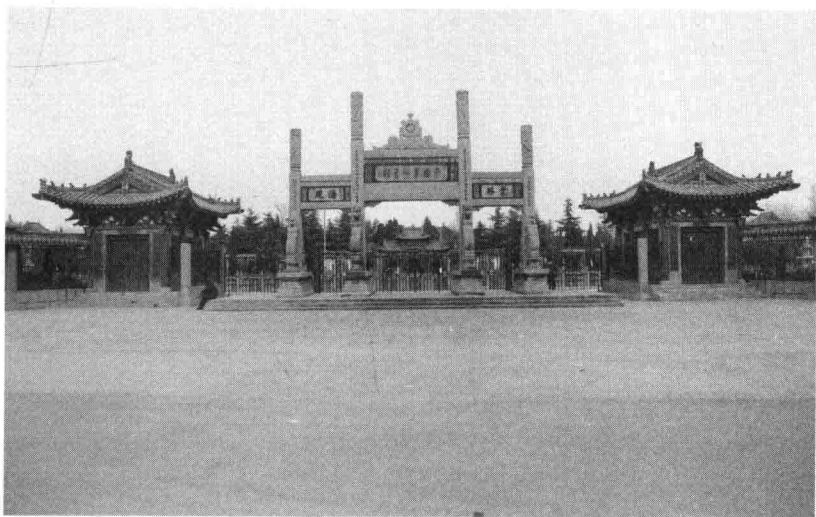
依照腾、兰二位高僧提供的样式，建造佛塔。当年三月一日动土，次年十二月八日完工。塔九层，高五百尺。珠宫幽邃，遥瞻丈；六之光，悉堵凌云，依稀尺五之上，岌若岳峙，号曰奇云。

好花不长久，好寺不常在。初平元年（190 年），孙坚进攻洛阳，董卓挟持汉献帝刘协逃往长安，临行之际，将宫殿、寺庙、官府、居家等 200 里内的房屋建筑以一把火作为了结。初创的白马寺在经历了

100 多个春秋以后，在战火中化为灰烬。

东汉建安二十五年(220年)，曹丕自称皇帝，是为文帝，定国号魏。文帝即位以后，重新开通了与西域的交通，焉夷、于阗、鄯善、龟兹皆遣使臣来到魏国入贡，佛教僧人也来到魏国弘扬佛法。是年十二月，魏文帝重新营造洛阳城。而魏明帝曹睿崇尚佛教，在其承继大统以后，大造佛塔，重建以白马寺为首的佛教寺院。

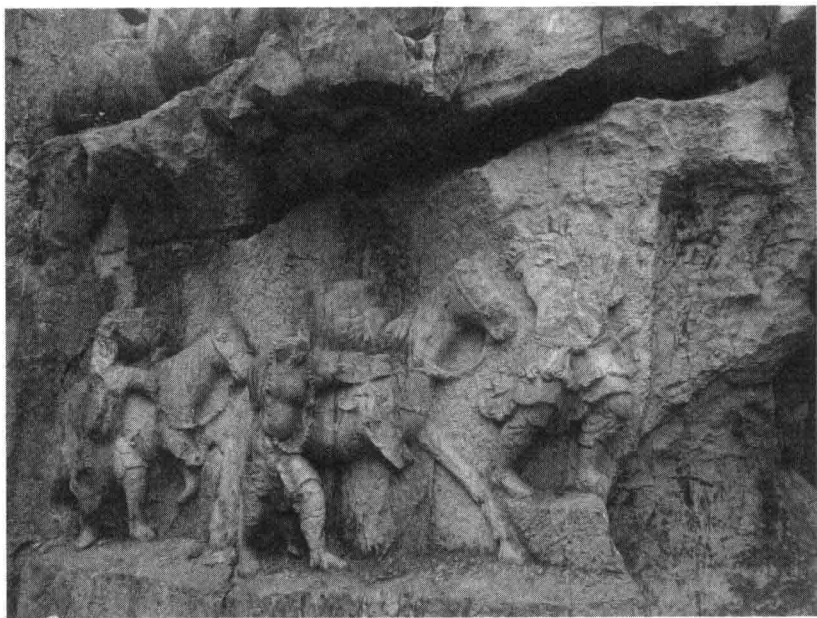
曹魏的佛教中心在洛阳，由于统治者对佛教的喜爱，这一时期，众多富有才华的高僧大德来到洛阳翻译佛经，弘扬佛法真谛。



白马寺寺院全景图

河南洛阳白马寺位于河南洛阳老城以东 12 公里处，创建于东汉永平十一年(68 年)。整个寺庙坐北朝南，为一长形院落，总面积约 4 万平方米。白马寺是释迦牟尼在辽阔的中华大地上种下的第一颗种子，其后众多菩提道场如雨后春笋般生机勃勃地出现在这片神州大地上，所以历来被中国佛教界尊称为中国佛教的祖庭和释源

天竺人昙柯迦罗，于曹魏嘉平年间在白马寺翻译了第一本汉文律典《僧祇戒心》一卷。此书是从大众部戒律中选译的朝夕需遵守的戒律法则。他从西域请来精通戒律的僧人，创立受戒之法，此为中国戒律之首，因此后世信徒称他为中国律宗始祖。康居国人康僧铠在白马寺译出律典《郁迦长者经》和净土三大部之一的《无量寿经》。安息国人昙谛精通律学，于曹魏正元年间来到洛阳白马寺，译出《昙无德



#### 朱士行

朱士行，颍川人。三国时高僧，法号八戒，魏齐王曹芳嘉平二年(250年)，印度律学沙门昙迦罗到洛阳译经，在白马寺设戒坛，朱士行首先登坛受戒，成为我国历史上汉家沙门第一人。此图是位于浙江杭州飞来峰造像第47龕北宋朱士行取经浮雕图案

竭磨》。

曹魏甘露五年（260年），在洛阳白马寺，一场重要的受戒仪式记录在中国佛教历史中。一位叫做朱士行的颍川（今河南禹州市）人登坛受戒，出家为僧。他成为中国汉地第一位受比丘戒的出家人。不仅如此，他还是中国汉地第一位到“西天取经”的先行者。他究竟为何要到西天取经呢？此时期，曹魏流行以《道行经》为首的般若学，而朱士行在洛阳讲解这部经典的时候，总是感到此经过于简略不够连贯，难以讲清楚。他感叹“此经大乘之要，而义理不尽”。为此，他立志要到佛法的源头，取得般若真义。

甘露五年（260年），朱士行从雍州（今陕西西安西北）出发，走过沙漠，最终到达于阗国（今新疆和田一带）。朱士行在此抄写了九十品的《般若经》梵文本，后经过其弟子弗如檀等人于西晋太康三年（282年）将这部般若经典送回洛阳，后由竺叔兰和无罗叉二人译为汉文。而朱士行仍留在了于阗，后来在那里去世。

西晋取代曹魏，白马寺仍为众寺之首。这时期的统治者和底层百姓对佛教的信仰都较为普遍。《魏书·释老志》云：“当时的东西京已有佛寺一百八十所，僧尼三千七百余入。”

2000多年前，黄帝、孔子、老子的思想在中原地区占有绝对的领导地位，而异域而来的佛教，帝国的贵族将其作为远道而来的道人，并未受到太大阻碍就走进了儒道文化的土壤里。

可是佛教毕竟不是黄老之术，其迅猛发展势必会深刻威胁到道教的统治权威。至西晋时，道士王浮乃作《老子化胡经》以谤佛法。经中云：“太上老君在殷朝出世，生时即有异相，九龙吐水，生下来就能走，步步生莲，走了九步，就以左手指天，右手指地，对大家说，天上天下，唯我独尊。老君后来过函谷关，向关令尹喜授《道德经》，又西度流沙，



到于田国毗摩城中，为西域诸国王讲经。汉桓帝时，老君又令尹喜乘着月精，降在中天竺国，入白净夫人口中而生，号为悉达，成为太子，后又入山修行，成就无上道，号为佛陀。”

不过，这些纷争，却未曾给双方留下芥蒂，反而成为日后佛道合流的一朵浪花。

随后前后历时20年之久的“八王之乱”和“永嘉之乱”，使白马寺再一次遭受破坏，昔日繁华的帝都洛阳尽成瓦砾，白马寺凋零了。

---

#### 小知识◎白马寺名称何来？

据白马寺内保存的明代《重修古刹白马寺禅寺记》碑文所载：“汉明帝永平八年（65年），闻西域有佛，遣使之天竺求其道，得其书，及摄摩腾、竺法兰二沙门以归。至十年，始立寺。初名招提。后王欲毁寺者，夜见白马绕塔悲鸣不止。因更名白马寺。”1914年，由张敬轩撰文的《重修古刹白马寺碑记》也说：“营寺于兹，初名招提，后更名白马”。牟子的《理惑论》更是有“白马寺壁画千乘万骑，绕塔三匝之像，如诸传备载”之说。

还有一种与此说颇为相近的一种说法。据慧皎所著《高僧传摄摩腾传》云：“《腾译四十二章经》一卷，初藏在兰台石室第十四间内。腾所住处，今洛阳城西雍门外白马寺是也。相传外国过往尝想毁破诸寺，唯招提寺未及毁坏，夜有一白马绕塔悲鸣，即以启王，王即停坏诸寺，因改招提寺以为白马，古诸寺立名多取则焉。”白马绕塔悲鸣一说发生在