

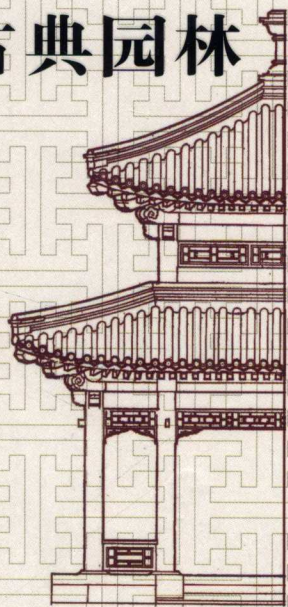
中国古典园林

建筑图录

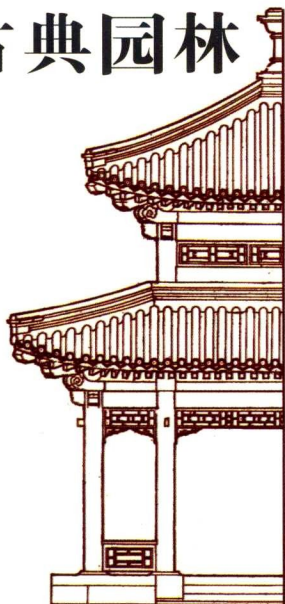


北方园林

天津大学建筑学院 编



中国古典园林



建筑图录



北方园林

天津大学建筑学院 编



图书在版编目 (CIP) 数据

中国古典园林建筑图录. 北方园林 / 天津大学建筑学院编. — 南京: 江苏凤凰科学技术出版社, 2015.1
ISBN 978-7-5537-3701-0

I. ①中… II. ①天… III. ①古典园林—园林设计—中国—图集 IV. ①TU986.62-64

中国版本图书馆 CIP 数据核字 (2014) 第 195695 号

中国古典园林建筑图录——北方园林

本书编者 天津大学建筑学院
项目策划 凤凰空间/高雅婷
责任编辑 刘屹立
特约编辑 楚鸿雁

出版发行 凤凰出版传媒股份有限公司
江苏凤凰科学技术出版社
出版社地址 南京市湖南路1号A楼, 邮编: 210009
出版社网址 <http://www.pspress.cn>
总经销 天津凤凰空间文化传媒有限公司
总经销网址 <http://www.ifengspace.cn>
经 销 全国新华书店
印 刷 天津银博印刷技术发展有限公司

开 本 965 mm×1 270 mm 1/16
印 张 22.5
字 数 180 000
版 次 2015年1月第1版
印 次 2015年1月第1次印刷

标准书号 ISBN 978-7-5537-3701-0
定 价 338.00元 (精)

图书如有印装质量问题, 可随时向销售部调换 (电话: 022-87893668)。

目录



殿

8



舫

60



楼阁

70



门

144



桥

172

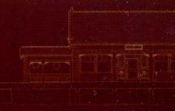


塔

208

242

堂



254

亭



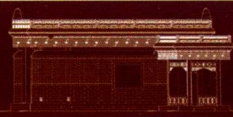
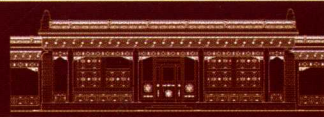
306

榭



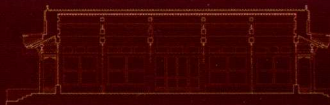
314

轩



334

斋



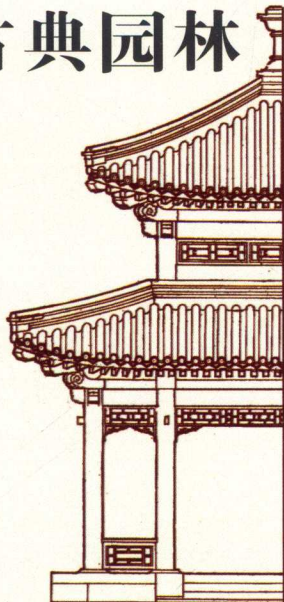
358

附录

TU986.62
20152

阅 览

中国古典园林



建筑图录

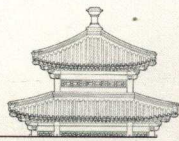


北方园林

天津大学建筑学院 编



前言



在中国古典园林中，建筑具有不可或缺的重要地位，其不仅是园林造景的要素，而且具有极高的建筑密度。正如清代皇家园林的“能主之人”乾隆帝在《清漪园记》中指出的：“既具湖山之胜，概能无亭台之点缀乎？”

翻阅现存的史籍文献可以发现，自古以来关于园林的记载几乎都离不开对建筑的描写。计成的《园冶》正文“园说”中十之七八都是在说建筑。文震亨《长物志》卷一即为“室庐”，沈春泽的序中赞其“室庐有制，贵其爽而清、古而洁也”，表明了作者崇尚自然古雅、无脂粉气的审美标准和文人情怀。1932年，中国营造学社的创始人朱启铃曾在《重刊园冶序》中说：“吾国中古以后，建筑之美术，借造园以发挥者，不可胜数。”营造学社将古典园林定义为中国古代建筑的一个重要类型，并自北京宫苑展开对古典园林的研究，从而奠定了以后很长一段时间的学术传统^①。因而在建筑界，以“园林建筑”指代“园林”的现象非常普遍。

狭义的“园林建筑”，是指园林中的亭、台、楼、阁等单体建筑或建筑组群；而从广义来讲，“园林建筑”就是整座“园林”，包括其中的建筑单体、院落组群及其所处的整体环境。尤其在文人园林中，亭、台、楼、阁、轩、榭、斋、馆等形式古雅、立意脱俗、内涵隽永的园林建筑，与叠山理水、花鸟草木等造园要素一起，共同构成富有诗情画意的意境。中国古典园林的这些特点，与日本、欧洲国家的园林形成了鲜明的对比。

胡德君先生在谈到园林建筑设计的方法与技巧时，总结了园林建筑与其他建筑类型的五点区别^②：

- (1) 园林建筑的功能艺术性要求高，具有较高观赏价值并富于诗情画意。
- (2) 设计方面灵活性大，无规矩可循，构园无格——既为空间组合的多样化带来便利，也给设计带来困难。
- (3) 要求景色富于变化，步移景异，变幻莫测，要推敲建筑的空间序列和组织观赏路线。

^① 刘彤彤，陈芬芳：《营造学社与中国造园史研究》，见《中国园林》，2012(9)，108-113页。

^② 杜汝俭，李恩山，刘管平：《园林建筑设计》，中国建筑工业出版社，1984。

(4) 重视室内、室外空间的组织和利用，巧妙布局，融为整体。

(5) 建筑的营建应与筑山、理水、植物配置紧密配合，还特别重视因借大自然中各种动态组景因素。

正因为中国园林建筑的上述特点，对于一座具体的园林建筑，往往难以按其形制简单地归入某一建筑类型。

刘致平先生曾以营造学社的各种建筑类型和大量实例资料为基础，第一次按照分类的标准界定了建筑类型。园林建筑类型是其中的重要内容，他在《中国建筑类型及结构》中还提出了“这些建筑如是活用”的观点：亭、廊、轩、榭、斋、馆等建筑……与楼、台、殿、阁等……在早是彼此不同的，但是到了明、清以来，有些建筑已无一定制度，辨别不清它们的性质及彼此的区别。……至于轩、榭、斋、馆则很难区分。一直到现在它们之间既无很显著的彼此不同的制度，又没有很清楚的不同的功能。常常是一座建筑物造好之后，文士雅人们一高兴在该建筑物的匾上题个什么就是什么，不管什么静心斋、杏花春馆、来今雨轩、水心榭等，全可题上去。我们对这些建筑物是不太容易下定义的。论大小，它有时是一个单座房，有时却是成堆成组的大院落。论功用则是可书、可画、可茶、可宴、可眺望休息、可谈燕会聚。^①

李允铎先生在《华夏意匠》中也认为“各种单体建筑的类型称谓并不是基于同一的原因和理由而做出来的分类，它们的产生分别来自很多不同的观念”，他指出：中国的单体建筑因为形式、用途、性质的不同而分成很多类型，产生很多不同的称谓，如堂、殿、楼、阁、馆等。这些称谓各有所指，含义也各有不同。不过这种传统的建筑类型并不是按照同一的标准来划分的，有的以形式为准，有的以用途作则，更有的是表示规模的大小。同一座房屋，因为用途改变而其称谓也可随之而改变，同一用途的房产，因为选用不同的形式，叫法也随之而异。到了今日，这些称谓仍然保存，不过对于其中的定义就不那么严格去考究，有时唯求其古雅，名实不一定相副。^②

^① 刘致平：《中国建筑类型及结构》，中国建筑工业出版社，1987。

^② 李允铎：《华夏意匠》，中国建筑工业出版社，1985。

刘致平和李允铎的这两段话涉及了园林建筑的类型（称谓）和命名（题名）问题。类型是按建筑的形制区分，而命名则更多地关乎园主人的主观意志。在园林布局中，建筑常常与园主人的造园立意相契合。形式相同或相似的建筑，往往因所处位置、环境以及意境的不同而命名各异。

事实上，在包括园林在内的艺术创作领域中，中国古人从未拘泥形式逻辑的命名。在他们看来，园林不仅可行、可望，更加可游、可居，正是由于“居”的内涵，决定了中国古典园林中建筑的存在；中国人重视诗性思维，使得“居”更多体现为一种精神居住，承载了园林主人的人生理想，表现了自身的宇宙观、价值观。而这种精神居住，往往是通过园林中的点景题名实现的。


园林建筑或园林景点的题名是中国园林艺术特有的意境美的创造手段。它可以直接点明风景的主题、文学趣味、历史典故，又能借景抒发园主人的情怀及追求。正如《红楼梦》中提到的“偌大景致，若干亭榭，无字标题，也觉寥落无趣，任是花柳山水，也不能生色”。点景题名蕴含的历史与文化，与游赏者的知识背景相碰撞，使人在体会园林意境之美的同时，抒发人生理想和人格追求，产生超越形式的审美体验，是对园林进行解释学的再创作。

园林建筑的点景题名具有三种境界：

第一种，直接点明风景欣赏的主题，如见山楼、藕香榭、玉兰堂、圆明园四十景、避暑山庄七十二景之类皆属于此类记录性、描述性命名。然而，如楼月云开、杏花春馆、碧桐书院、芝径云堤等因其具有一定文学性，比之写实直白的题名其诗意要高出许多。

第二种，文学趣味较浓，既能言简意赅较贴切地概括出意境主题，又能婉转表达出园主人的性情和气质。如苏州拙政园“远香堂”取自北宋周敦颐《爱莲说》的“香远益清”之意；“留听阁”来源于唐代李商隐《宿骆氏亭寄怀崔雍崔兗》中的“留得残荷听雨声”诗句；北京颐和园“意迟云在”典出唐代诗人杜甫《江亭》诗中“水流心不竞，云在意俱迟”之句；苏州网师园“月到风来”亭名取自唐代诗人韩愈“晚色将秋至，长风送月来”的诗句。

第三种，主要是借景抒发园主人的情怀，景名较隐晦，理念蕴含较深。如苏州拙政园中的“小沧浪”组群、网师园“濯缨水阁”均取自屈原《渔父》中“沧



浪之水清兮，可以濯吾缨。沧浪之水浊兮，可以濯吾足”^①的诗句；拙政园“与谁同坐轩”典出自苏轼《点绛唇》之“与谁同坐？——明月、清风、我”，既表明园主的高雅情操，又表示出其对苏轼的崇敬之情。

在清代皇家园林中，还有一些特殊的点景题名——从题名可以看出是对江南名园的摹写，如北京颐和园中的谐趣园原名惠山园，仿无锡寄畅园；承德避暑山庄的烟雨楼仿嘉兴南湖的烟雨楼；而避暑山庄天宇咸畅（又名小金山）则是仿造镇江金山寺“屋包山”的空间意象。

由于自然地理气候条件、政治、经济、文化等诸多因素的影响，皇家园林与私家园林之间、南方园林与北方园林之间，在建筑形式和风格上存在较大差异。一般来说，北方皇家苑囿的单体建筑比较厚重、沉稳，建筑轮廓线较为平缓、朴拙，尺度也较大。空间处理上，北方园林比较封闭，内、外空间的界限比较分明。平面布局上，北方皇家园林的许多景点采取轴线对称与自由灵活布局相结合的方式。由于所处环境规模宏大、视线开阔，建筑物多取外向布局或内外结合，少数皇家园林中的园中园虽取内向布局而自成一体，但往往兼顾外部环境，从而与整个园林形成有机的整体。


另外，由于前述园林中点景题名的重要作用，在进行园林营造时，设计者宜立足于园林创作的主题，注重建筑与环境的有机协调，同时与其他造园手段相结合；在对建筑或景点命名时，应巧用典故进行解释学再创作，以增加园林的历史意蕴和文化内涵。

基于长期以来天津大学建筑学院对古典园林的测绘成果，特遴选其中部分北方皇家园林建筑单体的测绘图纸，按照建筑的形制和命名分门别类、汇集成册，既可用于园林爱好者收藏、研究，也为社会各界人士进行园林设计和营建时提供参考。

本书编写组成员：刘彤彤、曹鹏、周威、张倩楠、涂颖佳、张凤梧、张龙、杨菁、褚安东。

《中国古典园林建筑图录——北方园林》编写组

^① 同样的记述亦见于《孟子·离娄上》，孟子通过对“沧浪之水”的解释，阐发儒学对“内圣”之道的体悟与追求。



目录



殿

8



舫

60



楼阁

70



门

144



桥

172

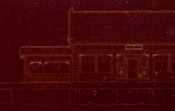


塔

208

242

堂



254

亭



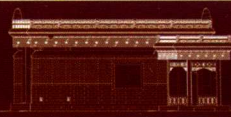
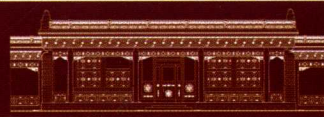
306

榭



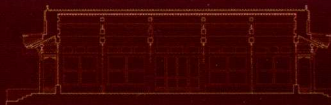
314

轩



334

斋



358

附录

● 中国古典园林建筑图录

殿

北方园林

殿

舫

楼阁

门

桥

塔

堂

亭

榭

轩

斋

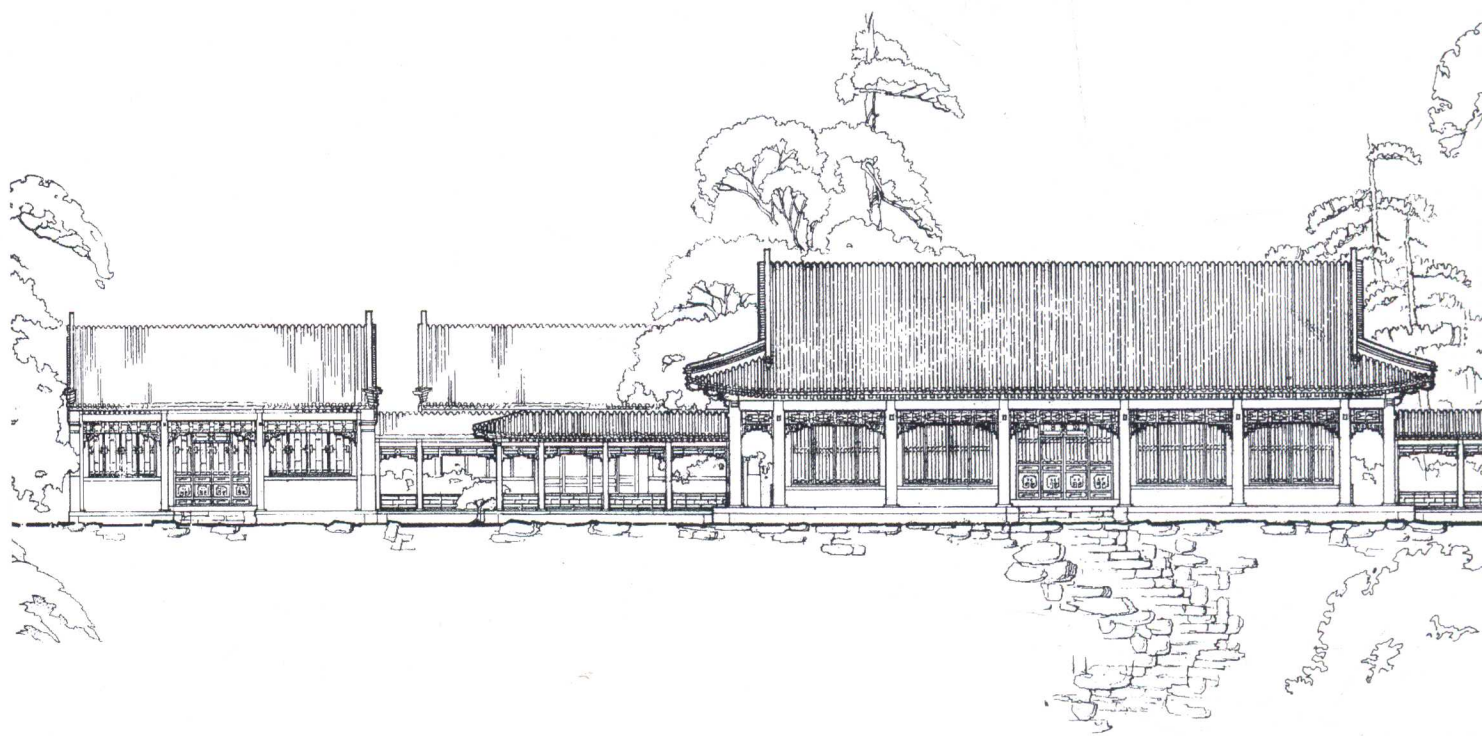
清沈涛《说文古本考》：“《御览》一百七十五《居处部》引：‘殿，堂之高大者也。’盖古本如此。”《正字通·殳部》：“殿，今惟天子宸居称殿。”颜师古注《汉书·霍光传》：“古者室屋高大，则通呼为殿耳，非止天子宫中。”

“殿”在古代泛指高大的房屋，后世把“殿”和“宫”作为帝王受朝理事及供奉神佛建筑的专称，通称为“宫殿”。帝王的宫殿不论正宫或离宫，主要建筑均可以“殿”为名，如秦汉苑囿中，“甘泉宫南有昆明池，池中有灵波殿，皆以桂为殿柱，风来自香”；颐和园、圆明园及避暑山庄中也有“避喧听政”的仁寿殿、勤政殿等。

◎ 避暑山庄

万壑松风殿

万壑松风建于清康熙四十七年（1708年），位于正宫所处高岗的东北角，松鹤斋之北，为“康熙三十六景”之第六景。主殿万壑松风殿，乾隆改名为“纪恩堂”，面阔五间，进深两间，周围廊，卷棚歇山式屋顶，是康熙批阅奏章、召见官吏的地方。殿北以青石砌成蹬道，蜿蜒而下，可达湖滨，是中部观赏路线的起点。



0 1 2 3m

殿

舫

楼阁

门

桥

塔

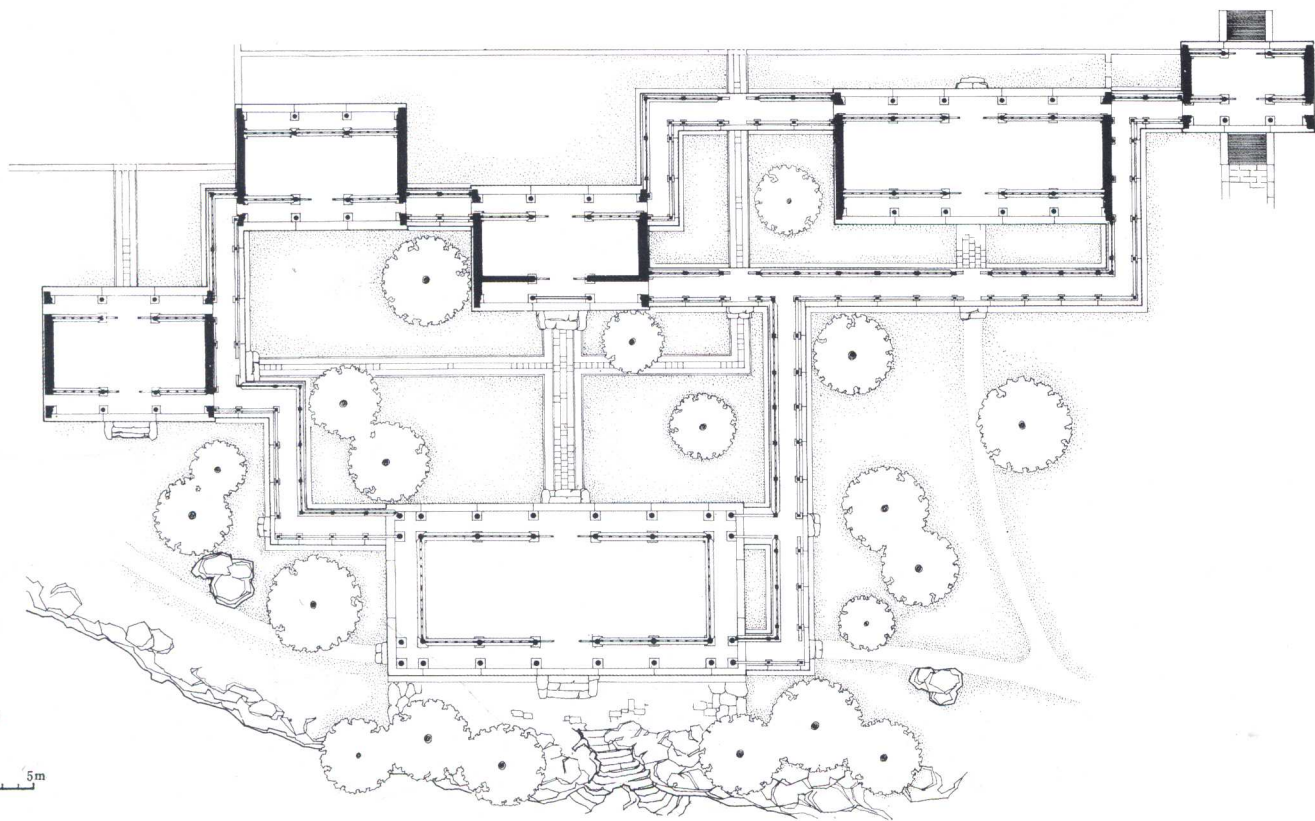
堂

亭

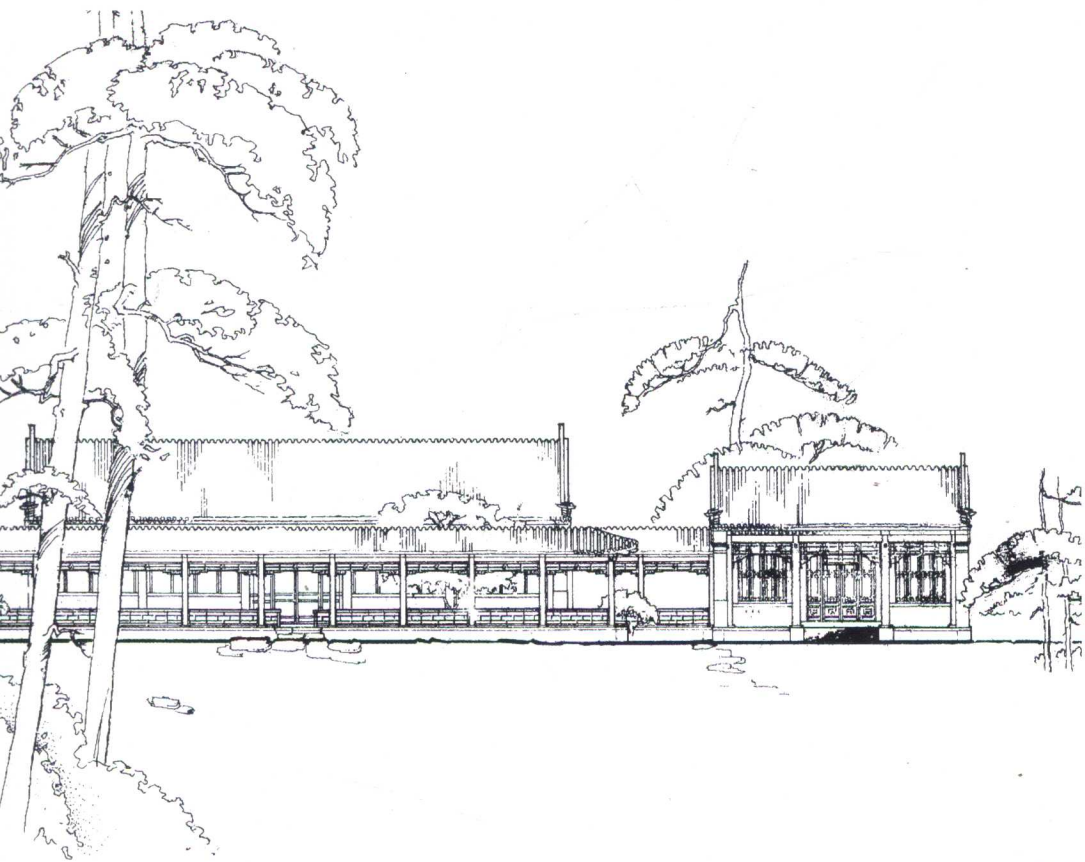
榭

轩

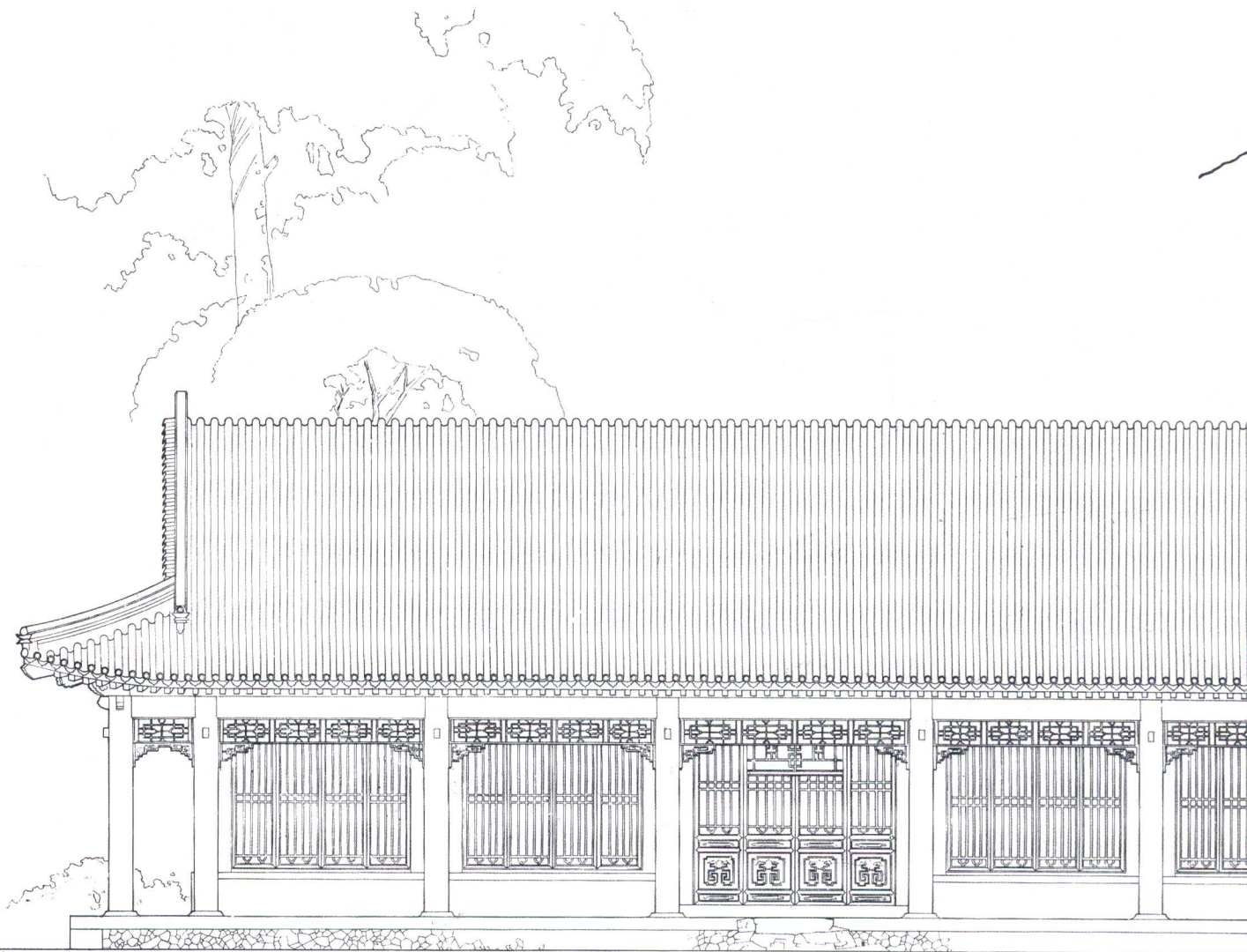
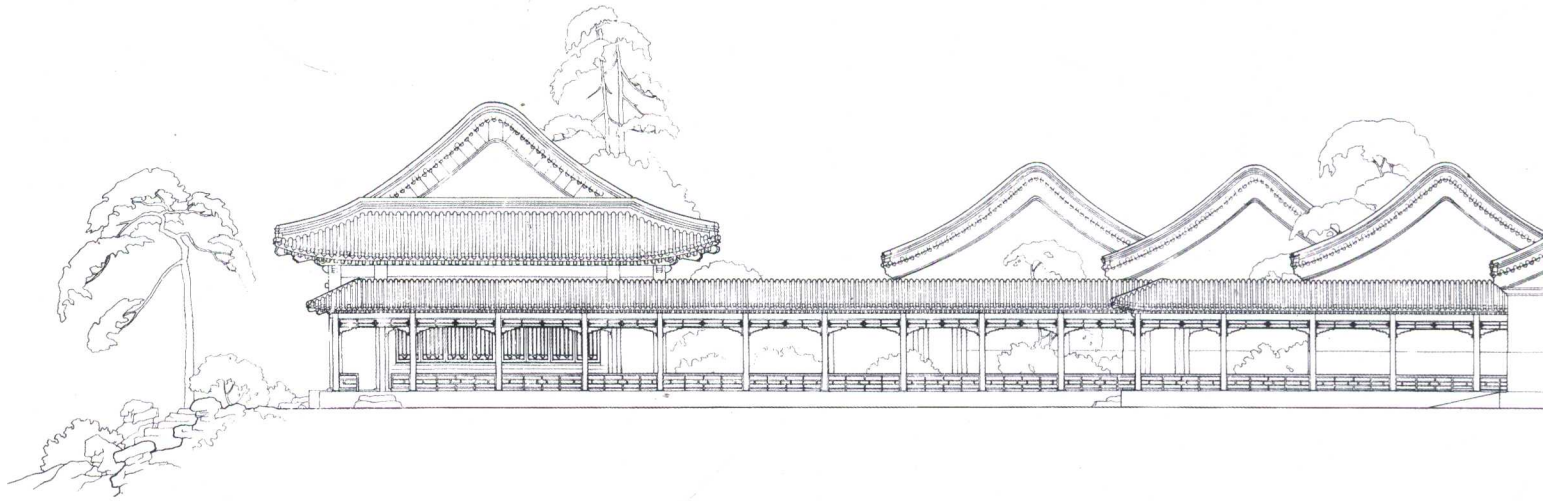
斋



院落平面图



北立面图



0 1m