

2015

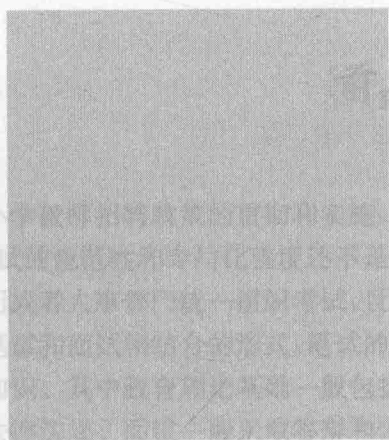
教师招聘考试系列丛书

教育理论基础模拟试卷 (中学)

京佳教育教师招聘考试研究院◎主编

教育学 | 心理学 | 教育心理学 | 新课程改革 | 教师职业道德 | 教育法律法规

京佳教育



2015

尽管各地区的考试形式不尽相同,但考试内容基本上都是相通的,熟读不熟背,为了照顾给考生

教师招聘考试系列丛书

教育理论基础模拟试卷 (中学)

京佳教育教师招聘考试研究院◎主编

教育学 | 心理学 | 教育心理学 | 新课程改革 | 教师职业道德 | 教育法律法规



知识产权出版社

全国百佳图书出版单位

图书在版编目 (CIP) 数据

教育理论基础模拟试卷. 中学/京佳教育教师招聘考试研究院主编. —北京: 知识产权出版社, 2014. 4
(教师招聘考试系列丛书)
ISBN 978-7-5130-2688-8

I. ①教… II. ①京… III. ①教育理论—中学教师—聘用—资格考试—习题集 IV. ①G40-44

中国版本图书馆 CIP 数据核字 (2014) 第 063553 号

内容提要

为了帮助广大考生进行全面、高效的复习, 以使其顺利通过教师招聘考试, 京佳教育招教命题组在深入研究近年教师招聘考试的基础上, 为考生量身打造了本套试卷。

本套试卷具有以下特色: 名师和专家精心编写, 命题趋势把握精准到位; 试题极具针对性, 专家解析精准详实; 广泛结合教学实践, 使考生学以致用; 超值附送公共基础知识押题卷, 考试内容一网打尽。

责任编辑: 杨晓红

教育理论基础模拟试卷(中学) JIAOYU LILUN JICHU MONI SHIYUAN (ZHONGXUE)

京佳教育教师招聘考试研究院 主编

出版发行: 知识产权出版社有限责任公司

社 址: 北京市海淀区马甸南村 1 号

责任编辑: 82000860-8114

发行电话: 010-82000860 转 8101/8102

印 刷: 保定市中国画美凯印刷有限公司

开 本: 880mm×1230mm 1/16

版 次: 2014 年 6 月第 1 版

字 数: 166 千字

ISBN 978-7-5130-2688-8

网 址: <http://www.ipph.cn>

邮 编: 100088

责编邮箱: 1152436274@qq.com

发行传真: 010-82000893/82005070/82000270

经 销: 各大网上书店、新华书店及相关专业书店

印 张: 5.5

印 次: 2014 年 6 月第 1 次印刷

定 价: 18.00 元

出版权专有 侵权必究

如有印装质量问题, 本社负责调换。

前言

模拟试卷(一)

随着公办中小学教师招聘政策的贯彻和实施,越来越多的考生加入到中小学教师招聘考试的行列。但是,目前招教考试的规范性和专门化程度还不是很强,只有部分省份实行全省统一考试,大部分省份还是由当地教育部门或者人事部门统一组织考试,且没有统一的考试形式和考试大纲。

考试主要是笔试和面试相结合的形式,笔试的主要内容是教育理论基础,部分地区还考查行政职业能力测试和专业知识。其中教育理论基础一般包括教育学、心理学和教育心理学的一些理论知识,以及一些相关的教育法律法规。面试一般采取答辩和说课的形式。

尽管各地区的考试形式不尽相同,但考试内容基本上都是相通的,换汤不换药。为了帮助广大考生进行全面、高效的复习,顺利通过教师招聘考试,我们对全国大部分地区的考试情况进行了广泛调研,并对各地区的真题进行了深入透彻的研究,为考生精心编写了本套试卷。

本套试卷具备以下四大优势:

1. 名师专家,权威预测

本试卷由多位著名教育理论专家和具有丰富实战经验的特级优秀教师,在深入研究近年教师招聘考试真题和考情的基础上,根据最新考试要求精心打造而成,对教师招聘考试的命题趋势把握精准到位,力求使考生通过对本套试卷的学习,在短时间内掌握教育理论知识,实现高效备考。

2. 系统全面,契合考点

为帮助广大考生掌握考点,从多角度、多方面、多层次对教师招聘考试的内容进行全方位的考查,本套试卷配备了极有针对性的模拟试题和精准的专家解析,力求最大限度地帮助考生进行有针对性的实战演练,一次性攻破所有考点,顺利过关。

3. 结合实际,学以致用

近年各地区教师招聘考试对案例分析题的考查力度逐年增大,而大多数考生往往缺乏教学经验,在这类题目面前手足无措。为此,本套试卷广泛结合教学实践,让考生在做题中学会如何解答教学实际中的难题,真正达到让考生学以致用、学以致用的效果。

4. 超值附送,一书全通

在本套试卷的最后,还附赠两套公共基础知识押题卷,力求能使考生进行全面系统的复习,并将教育理论基础知识和公共基础知识一网打尽。希望考生在学习完本套试卷后,能取得优异的成绩,顺利过关。

最后,祝愿每一位考生都能够抓住机遇,顺利跨过考试门槛,成功登上教学讲台,在黑板上抒写自己新的人生篇章。

京佳教育教师招聘考试研究院

4. 课堂教学的导入,应该对学生新知识的学习具有启发性,这里的启发性
- A. “知之者不如好之者,好之者不如乐之者”
- B. 导入要与教学内容、教学目标相适应
- C. 导入要引起学生积极思维,给学生创造出思维上的矛盾冲突
- D. 导入要注意新旧知识之间的联系,促进学生学习的正迁移
5. “闻一知十”“触类旁通”指的是学习中的()
- A. 定式现象
- B. 迁移现象
- C. 记忆现象
- D. 创造现象
6. 电影中活动的画面主要利用了人的()
- A. 感觉对比
- B. 知觉选择

目 录

教育理论基础知识模拟试卷: 中学/家庭教育教师职业资格考试

编 者: 一北京, 知识产权出版社, 2014. 4

(教师招聘考试系列丛书)

模拟试卷(一)	1
模拟试卷(二)	5
模拟试卷(三)	9
模拟试卷(四)	13
模拟试卷(五)	17
模拟试卷(六)	21
模拟试卷(七)	25
模拟试卷(八)	29
公共基础知识押题卷(一)	33
公共基础知识押题卷(二)	41
参考答案与解析	49

出版发行: 知识产权出版社
 社 址: 北京市海淀区中关村大街28号
 电 话: 010-82602880
 发 行: 北京市中安文印有限公司
 开 本: 880mm×1230mm 1/16
 版 次: 2014年6月第1版
 字 数: 180千字
 ISBN 978-7-5130-2889-8

定 价: 18.00元

绝密★启用前

试卷类型:A 本试卷

模拟试卷(一)

总分	题号	一	二	三	四	五	六	七
核分人	得分							

注意事项:

1. 在开始作答之前,请将题本上的姓名、准考证号填写好。
2. 答题前,请用黑色签字笔在答题卡相应位置填写本人姓名和准考证号,并用 2B 铅笔准确填涂准考证,如果准考证号填涂错误,后果将由你自己承担。
3. 必须在答题卡上作答,在题本上作答一律无效,客观题要求用 2B 铅笔在客观题区域相应题号下填涂答案信息。答题时请务必认准题号,题号与内容不符的不予计分。
4. 本次考试不得提前交卷。考试结束后,你必须立即停笔,将题本、答题卡放在桌上,待监考老师收取题本、答题卡,并在准考证上签字确认后方可离开考场,严禁携带题本、答题卡出考场。

一、单项选择题(本大题共 10 小题,每小题 1 分,共 10 分)

1. 美国行为主义心理学家华生在《行为主义》一书中写道:“给我一打健康的婴儿,一个由我支配的特殊的
环境,让我在这个环境里养育他们,我可担保,任意选择一个,不论他父母的才干、倾向、爱好如何,他父
母的职业及种族如何,我都可以按照我的意愿把他们训练成为任何一种人物——医生、律师、艺术家、
大商人,甚至乞丐或强盗。”这是()的观点。
A. 遗传决定论 B. 环境决定论
C. 家庭决定论 D. 儿童决定论
2. 人们常说的“聪明早慧”或“大器晚成”是指个体身心发展的()
A. 互补性 B. 个别差异性
C. 不平衡性 D. 阶段性
3. 下述说法中不正确的是()
A. 教育者“教”的客体不是双客体,而是一种复合个体
B. 一个完整的教育过程就是教育者“如何教”和“教什么”的过程
C. 教育者作为教育活动中的人的因素,是教育实践活动的主体,更确切地说是“教”的主体
D. 受教育者是教育过程中“学”的主体
4. 课堂教学的导入,应该对学生新知识的学习具有启发性,这里的启发性是指()
A. “知之者不如好之者,好之者不如乐之者”
B. 导入要与教学内容、教学目标相适应
C. 导入要引起学生积极思维,给学生创造出思维上的矛盾冲突
D. 导入要注意新旧知识之间的联系,促进学生学习的正迁移
5. “闻一知十”“触类旁通”指的是学习中的()
A. 定式现象 B. 迁移现象
C. 记忆现象 D. 创造现象
6. 电影中活动的画面主要利用了人的()
A. 感觉对比 B. 知觉选择

考号:

姓名:

报考单位:

C. 感觉适应 D. 视觉后像

7. 学习者根据一定的评价标准进行自我评价和自我监督来强化相应学习行为是属于()强化。

- A. 直接
- B. 间接
- C. 自我
- D. 替代性

8. 在技能形成过程中,练习中期出现进步的暂时停顿现象在心理学上称为()

- A. 挫折现象
- B. 抑制现象
- C. 低谷现象
- D. 高原现象

9. “忧者见之则忧,喜者见之则喜”是受下列哪种情绪影响()

- A. 激情
- B. 心境
- C. 应激
- D. 热情

10. 到 2020 年我国教育事业改革发展的战略目标是()

- A. 基本普及九年义务教育,基本实现教育现代化
- B. 基本普及九年义务教育,基本扫除青壮年文盲
- C. 基本普及九年义务教育,基本实现素质教育
- D. 基本实现教育现代化,基本形成学习型社会,进入人力资源强国行列

二、多项选择题(本大题共 10 小题,每小题 2 分,共 20 分)

1. 我国教育目的的基本特征有别于其他社会制度,概括起来有以下几方面()

- A. 社会主义制度下的学生都可以获得全面发展
- B. 以马克思主义的全面发展学说为指导思想
- C. 教育目的有鲜明的政治方向
- D. 坚持全面发展与个性发展的统一

2. 教师必须具有一定的教育素质,教育素质中的教育实践能力应当包括()

- A. 教法创新能力
- B. 语言表达能力
- C. 教学实践能力
- D. 教育和组织管理能力

3. 我国法律规定保护少年儿童的权利主要有()

- A. 生存的权利
- B. 受教育的权利
- C. 安全的权利
- D. 受尊重的权利

4. 美国当代著名教育家、心理学家布卢姆的教育目标分类学,把教育目标分为()几个部分。

- A. 认知领域
- B. 日常生活领域
- C. 情感领域
- D. 动作技能领域

5. 皮亚杰所说的适应机能包括哪些过程()

- A. 同化
- B. 顺应
- C. 异化
- D. 内化

6. 桑代克提出了第一个完整的学习理论,其中包括学习要遵循的重要原则有()

- A. 准备律
- B. 练习律
- C. 效果律
- D. 注意律

7. 人格的特征包括()

- A. 独特性
- B. 稳定性
- C. 功能性
- D. 整合性

8. 智力技能形成的阶段分为()

- A. 原型操作
- B. 原型内化
- C. 原型定向
- D. 原型整合

9. 建构主义教育理论认为,学习环境的构成要素有()
A. 情境 B. 协作 C. 会话 D. 意义建构
10. 根据我国相关法律规定,义务教育具有的特点有()
A. 期限性 B. 强制性 C. 免费性 D. 普及性

三、填空题(本大题共 8 小题,每空 1 分,共 10 分)

1. 教育学作为一门独立的学科萌芽于夸美纽斯的_____著作。
2. 20 世纪以后的教育呈现出的新特点有教育的终身化、_____、民主化、多元化、_____。
3. 现代班级管理强调以_____为核心,建立一套能够持久地激发学生主动性、积极性的管理机制,确保学生的持久发展。
4. “不愤不启,不悱不发”中“启”的意思是_____。
5. 斯金纳认为,学习实质上是一种反应概率上的_____变化,是增强反应概率的手段。
6. 脑的枕叶是_____中枢。
7. 表情动作可以分为_____、言语表情和_____。
8. 参加继续教育是中小学教师的_____。

四、名词解释(本大题共 6 小题,每小题 2 分,共 12 分)

1. 气质

一、单项选择题(本大题共 10 小题,每小题 1 分,共 10 分)

2. 总结性评价
A. 古代教育具有鲜明的阶级性
B. 古代教育具有鲜明的等级性
C. 古代教育具有鲜明的生产劳动性
D. 古代教育形式简单
3. 学习策略
A. 古代教育具有鲜明的生产劳动性
B. 古代教育形式简单
C. 古代教育具有鲜明的阶级性
D. 古代教育具有鲜明的等级性
4. 在个体发展过程中,思维发展的先后顺序依次为()
A. 直观动作思维、具体形象思维、抽象逻辑思维
B. 具体形象思维、直观动作思维、抽象逻辑思维
C. 抽象逻辑思维、具体形象思维、直观动作思维
D. 抽象逻辑思维、直观动作思维、具体形象思维
5. 发展性评价
A. 具体形象思维、抽象逻辑思维、直观动作思维
B. 抽象逻辑思维、直观动作思维、具体形象思维
C. 直观动作思维、具体形象思维、抽象逻辑思维
D. 直观动作思维、抽象逻辑思维、具体形象思维

3. 在师生关系上存在着影响较大的两大理论流派,即“教师中心论”和“儿童中心论”。

6. 反射

五、简答题(本大题共 5 小题,每小题 4 分,共 20 分)

1. 教育要适应人的发展的哪些规律?
A. 领会知识 B. 巩固知识
C. 运用知识 D. 检查知识
6. 甲、乙两班同学学习一段材料,甲班同学学习后不久就复习,乙班同学不复习。一周后,甲班同学对该知识的平均保持量为 83%,乙班同学的保持量为 25%。由此可见,防止遗忘要()
A. 集中复习 B. 分散复习
C. 及时复习 D. 适度复习

2. 班级管理的功能有哪些?

(D) 班级管理的功能有() A. 激励 B. 组织 C. 协调 D. 以上都是

3. 学习者在根据一定的标准进行自我评价和自我评价强化相应学习时属于() A. 自我效能感 B. 自我效能感 C. 自我效能感 D. 自我效能感

- A. 直接
- B. 间接
- C. 自我
- D. 其他

4. 在技能形成过程中,练习中期出现进步的暂时停顿现象,这种现象属于() A. 高原期 B. 练习曲线 C. 遗忘曲线 D. 迁移

5. 简述当前我国的教学模式。

- A. 激情
- B. 心境
- C. 应激
- D. 热情

6. 简述夸美纽斯的主要教育观点。

- A. 基本普及九年义务教育,基本实现教育现代化
- B. 基本普及九年义务教育,基本扫除青壮年文盲
- C. 基本普及九年义务教育,基本实现素质教育
- D. 基本实现教育现代化,基本形成学习型社会

7. 简述校本课程开发的途径。

- A. 社会主义制度下的学生都可以根据自己的全面发展
- B. 以马克思主义为指导,全面贯彻党的教育方针
- C. 教育目的的新解释的明确方向
- D. 教育目的的明确方向

六、论述题(13分)

为什么说教育和生产力之间是一种相互制约的关系?试加以论述。

- A. 教法创新能力
- B. 教学实践能力
- C. 教学实践能力
- D. 教学实践能力

七、案例分析题(15分)

在于漪老师上一节语文公开课上,当她讲到课文中“一千万万颗行星”时,一个同学发问:“老师,‘万万’是什么意思?”惹得全班同学哄堂大笑。于老师见状便问大家:“大家都知道‘万万’等于‘亿’,那么,这里为什么不用‘亿’而用‘万万’呢?”全班同学的注意力一下子被吸引过来,没有人再发笑了,大家都认真地思考起来,并且发表了自己的看法。在大家讨论完后,于老师进行了总结。最后老师又问了一句:“请大家想想,今天这一‘额外’收获是怎么来的呢?大家要感谢谁呢?请让我们用掌声表达对他的谢意!”大家把目光转向那位同学,对他鼓起掌来。

请分析上面教学片断中体现的教学原则。

- A. 独特性
- B. 稳定性
- C. 可塑性
- D. 整合性

绝密★启用前 试卷类型:A 本试卷

模拟试卷(二)

总分	题号	一	二	三	四	五	六	七
核分人	得分							

注意事项:

1. 在开始作答之前,请将题本上的姓名、准考证号填写好。
2. 答题前,请用黑色签字笔在答题卡相应位置填写本人姓名和准考证号,并用 2B 铅笔准确填涂准考证,如果准考证号填涂错误,后果将由你自己承担。
3. 必须在答题卡上作答,在题本上作答一律无效,客观题要求用 2B 铅笔在客观题区域相应题号下填涂答案信息。答题时请务必认准题号,题号与内容不符的不予计分。
4. 本次考试不得提前交卷。考试结束后,你必须立即停笔,将题本、答题卡放在桌上,待监考老师收取题本、答题卡,并在准考证上签字确认后,方可离开考场,严禁携带题本、答题卡出考场。

一、单项选择题(本大题共 10 小题,每小题 1 分,共 10 分)

1. “君子忧道不忧贫”,故孔子把请学稼、学圃的樊迟视为“小人”。这反映了()
 - A. 古代教育具有鲜明的阶级性
 - B. 古代教育具有鲜明的等级性
 - C. 古代教育脱离生产劳动
 - D. 古代教育形式简单
2. 在个体发展过程中,思维发展的先后顺序依次为()
 - A. 具体形象思维、直观动作思维、抽象逻辑思维
 - B. 直观动作思维、具体形象思维、抽象逻辑思维
 - C. 抽象逻辑思维、具体形象思维、直观动作思维
 - D. 具体形象思维、抽象逻辑思维、直观动作思维
3. 在师生关系上存在着影响较大的两大理论流派,即“教师中心论”和“儿童中心论”。“教师中心论”的代表人物是()
 - A. 赫尔巴特
 - B. 卢梭
 - C. 杜威
 - D. 赞科夫
4. 一位新教师把大量的时间花在如何与学生搞好关系上,这在教师成长中属于()
 - A. 关注情境阶段
 - B. 关注生存阶段
 - C. 关注学生阶段
 - D. 关注教学阶段
5. 教学过程阶段的中心环节是()
 - A. 领会知识
 - B. 巩固知识
 - C. 运用知识
 - D. 检查知识
6. 甲、乙两班同学学习一段材料,甲班同学学习后不久就复习,乙班同学不复习;一周后,甲班同学对该知识的平均保持量为 83%,乙班同学的保持量为 25%。由此可见,防止遗忘要()
 - A. 集中复习
 - B. 分散复习
 - C. 及时复习
 - D. 适度复习

7. 教师未经学生同意按考分高低排列名次,张榜公布,或让学生分发试卷,这是侵犯学生的()
- A. 隐私权 B. 名誉权
C. 受教育权 D. 人身自由权
8. 教育目的所要回答的根本问题是()
- A. 教育为谁服务 B. 教育怎样培养人
C. 教育要培养什么样的人 D. 要把教育引向何方
9. 某生学习成绩较差,却经常在同学面前炫耀自己的父亲是××级干部,以求得心理满足。这体现了自我防御机制中的()
- A. 升华 B. 代偿
C. 退行 D. 转移
10. 说课是一种科研活动,它的本质是()
- A. 实际意义上的上课
B. 一种上课模拟训练
C. 将自己的教学设计告知听者
D. 向别人呈现自己的教学形象

二、多项选择题(本大题共 10 小题,每小题 2 分,共 20 分)

1. 下列心理学家中,属于行为主义代表人物的是()
- A. 安吉尔 B. 华生
C. 斯金纳 D. 苛勒
2. 下列属于《学记》中提出的教学原则的有()
- A. 教学相长 B. 及时而教
C. 道法自然 D. 道而弗牵
3. 以下属于班级授课制优越性的有()
- A. 高效性 B. 循序渐进性
C. 实践性强 D. 教师发挥主导作用
4. 为在考试中取得好的名次,学生会努力学习,这里的好名次属于()
- A. 正强化物 B. 负强化物
C. 一级强化物 D. 二级强化物
5. 教学过程的基本要素包括()
- A. 教师 B. 学生 C. 教材 D. 教学手段
6. 受教育者的义务有()
- A. 遵守学生行为规范,尊敬师长,养成良好的思想品德和行为习惯
B. 努力学习,完成规定的学习任务
C. 遵守所在学校或者其他教育机构的规章制度
D. 获得相应的学业证书、学位证书
7. 奥苏贝尔按学习的发生方式将学习的发生分为()
- A. 发现学习 B. 机械学习
C. 接受学习 D. 有意义学习
8. 对教育评价信息的要求有()
- A. 有效性 B. 全面性 C. 可靠性 D. 简洁性
9. 加涅按学习结果将学习分为言语信息学习、态度学习、动作技能学习和()
- A. 智力技能学习

- B. 认知策略学习
- C. 知识学习
- D. 行为规范学习

10. 观察法要有效,就要特别注意()

- A. 每次时间不宜过长
- B. 有明确的观察目的
- C. 随时记录
- D. 可利用现代手段

三、判断题(本大题共 4 小题,每小题 1 分,共 4 分)

1. 学生是影响师生关系的最主要因素。()
2. 德育过程的主要矛盾是教育者提出的德育要求与受教育者已有品德水平之间的矛盾。()
3. 苛勒的完形一顿悟说与桑代克的尝试—错误说是互相排斥对立的。()
4. 实物直观的优势在于容易突出事物的本质要素和关键特征。()

四、名词解释(本大题共 5 小题,每小题 2 分,共 10 分)

1. 发现学习

2. 人格

3. 价值观

4. 效度

5. 班主任

五、简答题(本大题共 4 小题,每小题 5 分,共 20 分)

1. 教学过程的基本特点(基本规律)有哪些?

- C. 因材施教原则
- D. 教育的一贯性原则

7. 在安静的教室里,一位同学的铅笔盒突然掉在地上,大家都不由自主地向他望去,这种现象是()

- A. 无意注意
- B. 有意注意
- C. 有意后注意
- D. 随意注意

8. 在课程计划和课程标准之外,利用课余时间,对学生施行的各种有目的、有计划、有组织的教育活动是

2. 新课程改革的具体目标是什么?

- A. 普及教育
- B. 素质教育

8. 教育目的所要回答的问题是()

- A. 教育为谁服务
- B. 教育要培养什么样的人

3. 简述影响态度与品德学习的内部条件。

- A. 升华
- B. 迁移
- C. 退行

10. 试述()

- A. 教育目的
- B. 教育方针

4. 心理健康教育的任务是什么?

- A. 向别人寻求帮助
- B. 向别人寻求帮助

1. 下列心理现象中,属于非条件反射的是()

- A. 条件反射
- B. 非条件反射

六、论述题(本大题共 2 小题,每小题 10 分,共 20 分)

1. 试述新课程条件下教师角色的转变。

- A. 教学相长
- B. 教学相长

2. 教育心理学的实践作用表现在哪些方面?

- A. 正向强化
- B. 负向强化

1. 为在考试中取得好的名次,学生刻苦努力学习,这属于()

- A. 正向强化
- B. 负向强化

2. 教学过程的基本要素包括()

- A. 教师
- B. 学生
- C. 教材
- D. 教学手段

七、案例分析题(16 分)

1983 年,加德纳在著作《智能的结构》中提出了无论是在定义、评价手段还是在目的方面都不同于传统智力的“多元智力”概念。多元智力理论于 20 世纪 90 年代被引入国内,经过几年的发展,到了 90 年代末,该理论影响日渐广泛。2000 年之后,关于多元智力理论的译著、论著以及教育期刊上所发表的文章均大幅度增加,形成了“多元智力”热潮。

问题:请分析加德纳多元智力理论及其对教育教学的启示。

- A. 机械学习
- B. 接受学习
- C. 有意义学习

8. 对教育评价信息的要求有()

- A. 准确性
- B. 全面性
- C. 可靠性

9. 加德纳多元智力理论将学习分为言语信息学习、态度学习、动作技能学习等()

- A. 智力技能学习

绝密★启用前

试卷类型:A 本试卷

育选代... 育选代... 育选代...

模拟试卷(三)

7.《中华人民共和国义务教育法》的内容包括... A. 本法自2006年9月1日起施行 B. 父母或其他监护人必须使适龄子女...

Table with 8 columns: 总分, 核分人, 题号, 得分, 一, 二, 三, 四, 五, 六

注意事项:

- 1. 在开始作答之前, 请将题本上的姓名、准考证号填写好。
2. 答题前, 请用黑色签字笔在答题卡相应位置填写本人姓名和准考证号, 并用2B铅笔准确填涂准考证, 如果准考证号填涂错误, 后果将由你自己承担。
3. 必须在答题卡上作答, 在题本上作答一律无效, 客观题要求用2B铅笔在客观题区域相应题号下填涂答案信息。
4. 本次考试不得提前交卷。考试结束后, 你必须立即停笔, 将题本、答题卡放在桌上, 待监考老师收取题本、答题卡, 并在准考证上签字确认后方可离开考场, 严禁携带题本、答题卡出考场。

一、单项选择题(本大题共15小题, 每小题1分, 共15分)

- 1. 我国及世界最早的一部教育专著是() A. 《论语》 B. 《学记》 C. 《中庸》 D. 《大学》
2. 决定教育领导权的是() A. 政治经济制度 B. 生产力水平 C. 科学技术 D. 文化传统
3. “大德不官, 大道不器, 大信不约, 大时不齐”出自() A. 《大学》 B. 《中庸》 C. 《学记》 D. 《论语》
4. 普通中小学教育的性质是() A. 做人教育 B. 职业教育 C. 基础教育 D. 专业教育
5. 教书和育人的关系是() A. 并列的 B. 递进的 C. 相互联系、相互促进的辩证统一 D. 互补的
6. 进行德育要循循善诱, 以理服人, 从提高学生认识入手, 调动学生的主动性, 使他们积极向上。这一原则是() A. 导向原则 B. 疏导原则 C. 因材施教原则 D. 教育的一贯性原则
7. 在安静的教室里, 一位同学的铅笔盒突然掉在地上, 大家都不由自主地向他望去。这种现象是() A. 无意注意 B. 有意注意 C. 有意后注意 D. 随意注意
8. 在课程计划和课程标准之外, 利用课余时间, 对学生施行的各种有目的、有计划、有组织的教育活动是()

考号:

姓名:

报考单位:

- A. 课外教育
B. 校外教育
C. 业余教育
D. 课外、校外教育
9. ()认为教育是一种生物现象,不是人类所特有的现象。
A. 神话起源说
B. 心理起源说
C. 生物起源说
D. 劳动起源说
10. 我们无法通过感知了解未来天气变化的情况,但可以根据气象台的预测,推断未来天气的变化,这反映出思维的()特征。

A. 直接性	B. 具体性
C. 间接性	D. 概括性

11. 去过几次青少年宫,小朋友就能画出具体的线路图来,认知发展到()的儿童能做到这种程度。
A. 感知运动阶段
B. 前运算阶段
C. 具体运算阶段
D. 形式运算阶段
12. ()规定了把受教育者培养成什么样的人,是培养人的质量规格和标准,是对受教育者的总的要求。
A. 教育目的
B. 培养目标
C. 教育制度
D. 教学目标
13. 我国对学生的义务作出明确规定的法律是()
A. 《中华人民共和国宪法》
B. 《中华人民共和国教育法》
C. 《中华人民共和国义务教育法》
D. 《中华人民共和国未成年人保护法》
14. 在布卢姆的教育目标分类中,认知领域的最高级目标是()
A. 运用
B. 分析
C. 综合
D. 评价
15. “余音绕梁三日不绝”是对()心理现象的描写。
A. 视觉
B. 听觉
C. 形象思维
D. 感觉记忆

二、多项选择题(本大题共 10 小题,每小题 2 分,共 20 分)

1. “性相近,习相远”中的“习”指的是()
A. 禀赋
B. 家庭环境
C. 社会环境
D. 教育环境
2. 发现式教学模式的特点包括()
A. 强调教师讲解
B. 强调学生独立思考
C. 注重给学生提供丰富的感性材料
D. 注重对教学步骤进行严格的控制
3. 认知策略包括()
A. 复述策略
B. 计划策略
C. 精细加工策略
D. 组织策略
4. 教师职业素质的基本结构包括()
A. 教师的道德素质
B. 教师的知识素质
C. 教师的能力素质
D. 教师的专业素质
5. 影响学习迁移的主要因素有()
A. 相似性
B. 材料特性
C. 原有认知结构
D. 学习的心向与定式
6. 学生评价的功能有()

- A. 诊断功能
 - B. 导向功能
 - C. 发展功能
 - D. 管理功能
7. 《中华人民共和国义务教育法》的内容包括()
- A. 本法自 2006 年 9 月 1 日施行
 - B. 父母或其他监护人必须使适龄子女按时上学, 接受规定年限的义务教育
 - C. 适龄儿童少年如果不接受义务教育的, 有关部门采取有效措施责令送子女或被监护人入学
 - D. 国家鼓励高等学校毕业生以志愿者的方式到农村地区、民族地区缺乏老师的学校任教
8. 学生群体对个体的活动是产生促进作用还是阻碍作用, 取决于()
- A. 活动的难易
 - B. 竞赛动机的激发
 - C. 被他人评价的意识
 - D. 注意的干扰
9. 意志行动的准备阶段包括()和行动方法的选择。
- A. 动机斗争
 - B. 行动目标的确定
 - C. 行动计划的制订
 - D. 冲突和矛盾分析
10. 教师专业需要的重要特殊能力有()
- A. 思维的条理性
 - B. 思维的逻辑性
 - C. 口头表达能力
 - D. 组织教学活动能力

三、填空题(本大题共 9 小题, 每空 1 分, 共 16 分)

1. “学高为师, 行为世范”体现了教师的_____。
2. 教育与_____相结合是造就全面发展的人的途径和方法。
3. 教师运用环境、自身和教育因素对学生进行潜移默化的熏陶和影响, 使其在耳濡目染中受到感化的方法, 是德育的_____。
4. 备课是对每个教师的责任心和事业心的一个检验, 因此教师备课必须做好_____、_____和_____三方面的工作。
5. 我国心理学家根据学习活动的内容和结构, 将学习分为_____、技能的学习和_____。
6. 根据学校情境中的学业成就动机, 奥苏贝尔等人将动机分为_____、自我提高内驱力和_____。
7. 在马斯洛的需要层次理论中, 最基本的需要是_____, 最高层次的需要是_____。
8. 自我效能感理论的创立者是_____。
9. 新的课程体系涵盖_____、_____和_____。

四、简答题(本大题共 5 小题, 每小题 4 分, 共 20 分)

1. 简述教学评价的类型。
 - A. 学习过程、教学过程和评价/反思过程
 - B. 学习过程、教学过程和评价/反思过程
 - C. 学习过程、教学过程和思考过程
2. 中学德育的主要方法有哪些?
3. 简述中学生情绪、情感发展的特点。
4. 其教学法被称做“产婆术”的教育家是()
 - A. 亚里士多德
 - B. 苏格拉底
 - C. 夸美纽斯
 - D. 夸美纽斯
5. 一个国家教育制度的核心是()
 - A. 社会教育制度
 - B. 国民教育制度
 - C. 学校教育制度
 - D. 基础教育制度

4. 简述教师学习心理学的意义。

C. 业余教育

9. ()认为教育是一种生物现象,不是人类所特有的现象。其内容在《教育漫想》(1791年)中提出。

A. 神话起源说

C. 生物起源说

5. 简述终身教育的定义及其特点。

A. 连续性

C. 广泛性

11. 去过几次青少年宫,不懂的东西就多了。这体现了()的遗忘规律。

A. 艾宾浩斯遗忘曲线

C. 艾宾浩斯遗忘曲线

五、论述题(本大题共 2 小题,每小题 8 分,共 16 分)

1. 试述现代教育制度的发展趋势。

A. 终身教育

C. 终身教育

13. 我国教育史上,第一次提出“教育为教育”的口号是在()年。

A. 1905

C. 1905

14. 我国教育史上,第一次提出“教育为教育”的口号是在()年。

A. 1905

2. 中央电视台《百家讲坛》栏目连续推出了易中天的《品三国》和于丹的《论语心得》等,引起社会各界对传统文化的极大兴趣。作为一名教师,你认为我们今天应如何对学生进行优秀传统文化教育?

A. 视觉 听觉 嗅觉 触觉

C. 形象思维

15. 我国教育史上,第一次提出“教育为教育”的口号是在()年。

A. 1905

16. 我国教育史上,第一次提出“教育为教育”的口号是在()年。

A. 1905

六、教育写作(13 分)

无论在怎样的时代,和学生真诚沟通都不是一件简单的事。特别是现在的学生,虽然见识广,多有自己的主见,但是他们并不轻易表达自己的观点。即使说出自己的看法,往往也很尖锐。许多老师都说现在越来越难和学生沟通了。

请以“沟通”为主体作文。要求:观点正确,语言通顺;文体不限,不得少于 600 字。

C. 经验策略

4. 教师职业发展的基本结构包括()。

A. 教师的道德素质

C. 教师的沟通能力

5. 影响学习迁移的主要因素有()。

A. 相似性

C. 原有认知结构

6. 学生评价的实质是()。