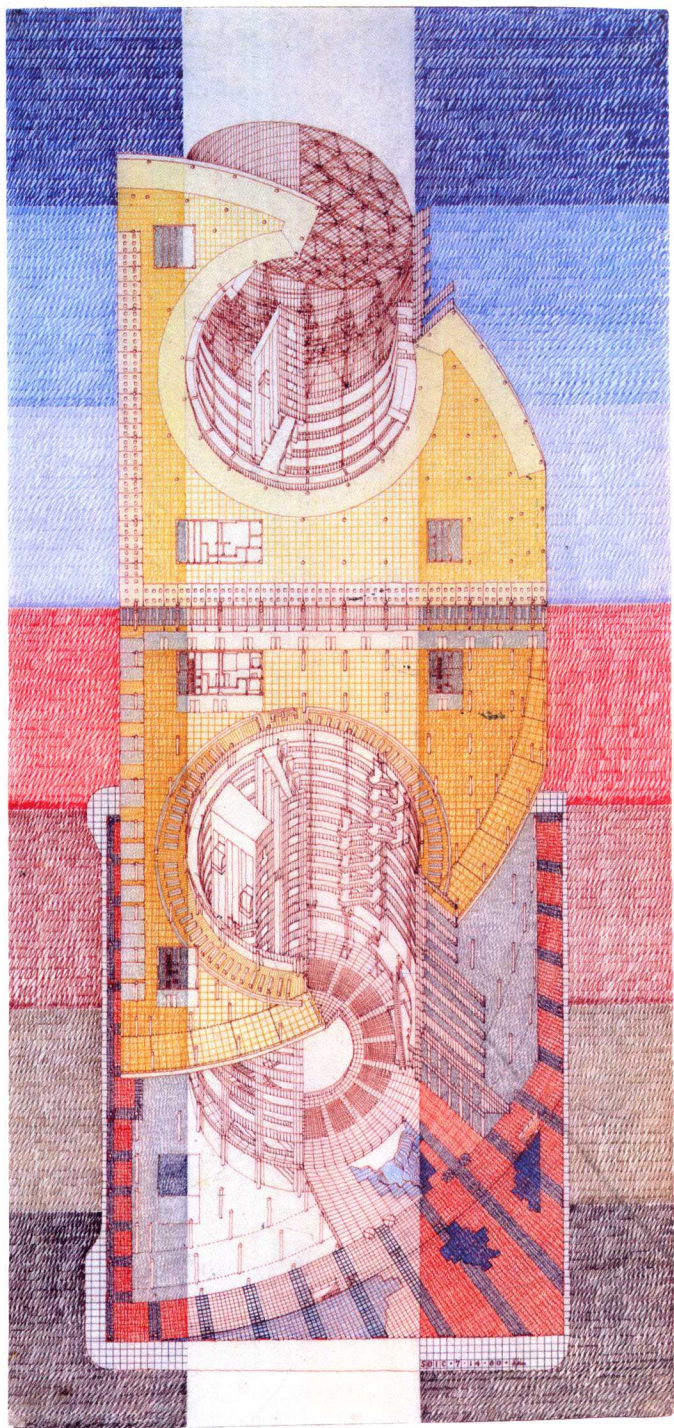


建筑画100年

——1900—2000年的经典瞬间

「英」尼尔·宾厄姆 著
邢晓春 译



中国建筑工业出版社

建筑画 100 年

——1900—2000 年的经典瞬间

[英] 尼尔·宾厄姆 著
邢晓春 译



中国建筑工业出版社

著作权合同登记图字：01—2012—8378号

图书在版编目(CIP)数据

建筑画100年——1900—2000年的经典瞬间 / (英) 宾厄姆
著; 邢晓春译. —北京: 中国建筑工业出版社, 2014. 6

ISBN 978-7-112-17109-5

I. ①建… II. ①宾… ②邢… III. ①建筑画—作品集—世界—20世纪 IV. ①TU204

中国版本图书馆CIP数据核字(2014)第159117号

Text ©2013 Neil Bingham

Translation ©2014 China Architecture and Building Press

This book was designed, produced and published in 2013 by Laurence King Ltd., London. This translation is published by arrangement with Laurence King Publishing Ltd. for sale/distribution in The Mainland (part) of the People's Republic of China.

本书由英国Laurence King出版社授权翻译出版

责任编辑: 程素荣 孙立波

责任校对: 李美娜 姜小莲

建筑画 100 年

——1900—2000 年的经典瞬间

[英] 尼尔·宾厄姆 著

邢晓春 译

*

中国建筑工业出版社出版、发行(北京西郊百万庄)

各地新华书店、建筑书店经销

北京美光设计制版有限公司制版

北京顺诚彩色印刷有限公司印刷

*

开本: 889×1194毫米 1/20 印张: 16^{2/5} 字数: 470千字

2015年1月第一版 2015年1月第一次印刷

定价: 128.00元

ISBN 978-7-112-17109-5

(25871)

版权所有 翻印必究

如有印装质量问题, 可寄本社退换

(邮政编码 100037)

目录

导言	/ 6
1900-1913 年 追随传统的建筑画	/ 8
1914-1938 年 建筑画的现代主义试验	/ 30
1939-1959 年 现代建筑画	/ 142
1960-1973 年 另类建筑画	/ 180
1974-2000 年 制作的建筑画	/ 238
更多的原始资料	/ 311
索引	/ 313
致谢	/ 327

建筑画 100 年

——1900—2000 年的经典瞬间

[英] 尼尔·宾厄姆 著
邢晓春 译

著作权合同登记图字：01—2012—8378号

图书在版编目(CIP)数据

建筑画100年——1900—2000年的经典瞬间 / (英) 宾厄姆
著; 邢晓春译. —北京: 中国建筑工业出版社, 2014. 6

ISBN 978-7-112-17109-5

I. ①建… II. ①宾… ②邢… III. ①建筑画—作品集—世界—20世纪 IV. ①TU204

中国版本图书馆CIP数据核字(2014)第159117号

Text ©2013 Neil Bingham

Translation ©2014 China Architecture and Building Press

This book was designed, produced and published in 2013 by Laurence King Ltd., London. This translation is published by arrangement with Laurence King Publishing Ltd. for sale/distribution in The Mainland (part) of the People's Republic of China.

本书由英国Laurence King出版社授权翻译出版

责任编辑: 程素荣 孙立波

责任校对: 李美娜 姜小莲

建筑画 100 年

——1900—2000 年的经典瞬间

[英] 尼尔·宾厄姆 著

邢晓春 译

*

中国建筑工业出版社出版、发行(北京西郊百万庄)

各地新华书店、建筑书店经销

北京美光设计制版有限公司制版

北京顺诚彩色印刷有限公司印刷

*

开本: 889×1194毫米 1/20 印张: 16²/₅ 字数: 470千字

2015年1月第一版 2015年1月第一次印刷

定价: 128.00元

ISBN 978-7-112-17109-5

(25871)

版权所有 翻印必究

如有印装质量问题, 可寄本社退换

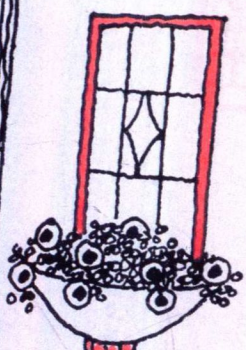
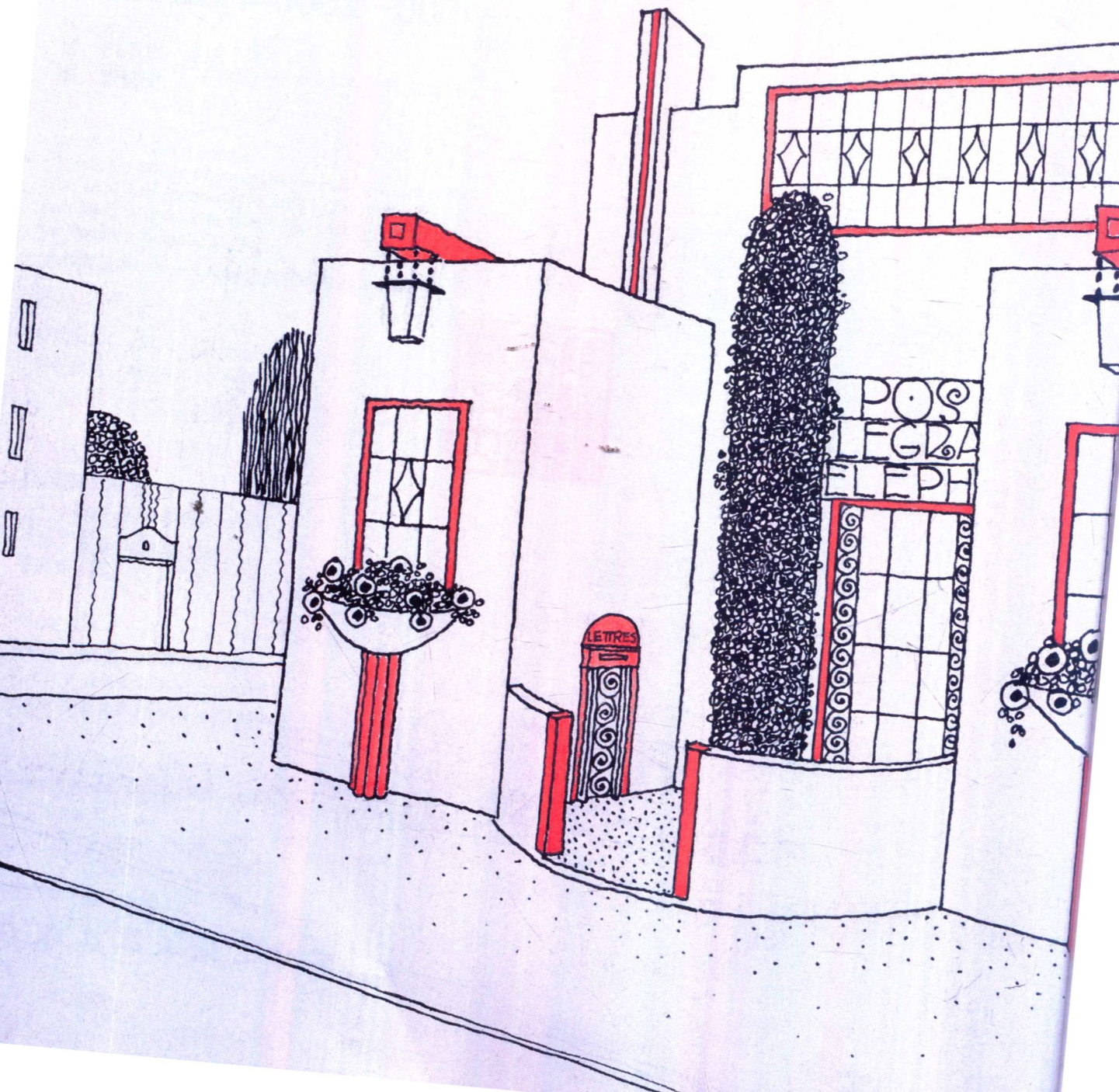
(邮政编码 100037)

建筑画 100 年

——1900—2000 年的经典瞬间

[英] 尼尔·宾厄姆 著
邢晓春 译

中国建筑工业出版社



POSTE
TELEGRAPHIQUE



目录

导言	/ 6
1900-1913 年 追随传统的建筑画	/ 8
1914-1938 年 建筑画的现代主义试验	/ 30
1939-1959 年 现代建筑画	/ 142
1960-1973 年 另类建筑画	/ 180
1974-2000 年 制作的建筑画	/ 238
更多的原始资料	/ 311
索引	/ 313
致谢	/ 327

导言

这一以时间顺序呈现的研究，是对 20 世纪建筑画一次全球范围的纵览。大师作品以及那些实例应该得到更多的了解，坦率地说也有一些是我独特的选择。建筑师以充满技巧和艺术性的方式运用媒介——多数作品是铅笔、钢笔和水彩渲染这样的形式——从而参与设计并以此交流设计理念。实际上，建筑画就是建筑表现——尽管大部分建筑画是手绘和彩色的，“建筑画”也以印刷品、照片拼贴和数字图像的形式呈现。

建筑师并不是在封闭状态下工作的。从幸存下来的、五花八门的 20 世纪建筑画中，可以看到重要的主题和议题。建筑画中所体现的历史延续性是一个值得注意的例子，在 20 世纪中可能最能说明这一点的就是包豪斯。这所昙花一现的试验性学校仅仅存在于 1919 年至 1933 年期间，其师傅和学生所创作的建筑画，以及后来随着成员在全世界担任重要角色后创作的作品，直到今天都影响着建筑设计和教育。在包豪斯，建筑表现中出现了简化的、表现建筑的新方式，例如法尔卡斯·莫尔纳于 1921 年在研究一座现代别墅时，以线条的方式呈现了一幅简朴的油毡浮雕（见第 57 页），而在当时，其他建筑学校还在期待着那种一丝不苟的新古典绘画，这幅作品就像是给了他们一记响亮的耳光。弗利德·迪克-布朗德斯和弗朗茨·辛格都是包豪斯学生，他们将大胆的轴测图（见第 105 页）带入到私人执业实践中，这种手法在包豪斯创始者沃尔特·格罗皮乌斯（见第 79 页）和汉斯·梅耶（见第 88 页）——该校建筑系第一任主任的带领下流行起来。战争带来的恐怖时期，使迪克-布朗德斯很多年来在特雷津集中营作为囚犯，为儿童教授艺术课程，后来她死于奥斯维辛集中营，而辛格却能够设法逃到英格兰。格罗皮乌斯去了美国，他的同僚赫伯特·拜耶（见第 135 页）以及马歇·布劳耶也去了美国，后者创办的事务所在 20 世纪 50 年代成为纽约规模最大的事务所之一（见第 149 页）。即便到了 20 世纪 90 年代，包豪斯的方法对建筑画的直接影响仍然可以从伯特兰·戈德堡创作的芝加哥摩天楼线条画（见第 291 页）中看到，他在包豪斯读书期间正值学校迫于纳粹的压力而关闭，当时他也在该校第三任校长路德维希·密斯·凡·德·罗（见第 141 页）的事务所工作。

这种建筑师之间师徒关系的按手礼（laying on of hands）¹是艺术连续性的支撑。诺曼·福斯特的建筑画风格是轻盈的，但是就像他的一座高科技建筑（见第 242 页）一样得到精确的控制，从中可以看出他学生时代所受的影响。他挥洒的这些精美的、几乎可以说轻浮的草图，承自对建筑师休·卡森那些轻快的晕影画的欣赏（见第 162 页），福斯特在其事务所度过了一个生气勃勃的夏天。还是耶鲁大学一名研究生的时候，福斯特就被雇佣为耶鲁建筑学院院长保罗·鲁道夫事务所的绘图员，而鲁道夫正是一位以严守规则、充满细节的渲染画而闻名的建筑师（见第 229 页）。

¹ 是旧约的一种宗教仪式，是传授圣灵恩赐、权柄与能力的圣礼——译者注。

20 世纪另一位巨人——弗兰克·劳埃德·赖特受到他所崇拜的传统日本版画的强烈影响——甚至画作上的红色事务所签章，也像一位日本木版画大师的签名（见第 70 页）。赖特还保留了他称之为“崇敬的宗师”（Lieber Meister）——指的是路易斯·沙利文（见第 176 页）——的精细而流畅的技巧。在超过 75 年的漫长职业生涯中，赖特的风格逐渐发生改变。他的学徒、职员和追随者们使他那不断变化的绘画方法得以续存，其中包括马里昂（Marion）和瓦尔特·格里芬（Walter Griffin）夫妇，他们离开赖特事务所之后，到澳大利亚设计这个国家的新首都堪培拉，然后又继续在印度进行建造，其作品风格仍然是 20 世纪 20 年代赖特早期“织物块”的风格设计（见第 126 页）。保罗·索莱里在 20 世纪 40 年代离开赖特，其后漫长的职业生涯主要是因另类栖居（alternative habitats）——太空时代的、而且常常是巨型体量的建筑——而闻名，这是对于赖特社区规划趣味的拓展（见第 154 页）。在这本书对建筑画的纵览中，我们能够追溯 20 世纪建筑学在设计和绘图技术——传统的、试验性和审美的视觉叙事历史。从我们今天的视角来看，当今由计算机辅助设计（CAD）——始于 20 世纪 90 年代的技术发展主导，而 20 世纪似乎成为传统建筑手绘的黄金年代。



巴黎美术学院比戈（Bigot）工作室，1927-1936 年

美术学院的建筑学生们在保罗·比戈（Paul Bigot）（见第 112 页）的指导下，在绘图室中挤在一起，趴在绘图板上。这个小组主要是在完成一座音乐厅设计作业中的平面图。大幅图纸、大型项目和对称的规划是巴黎美术学院体系教学和实践长期学术传统的重要组成部分，其全球影响力一直持续到第二次世界大战。

1900 - 1913 年

追随传统的建筑画

随着 20 世纪开始，建筑学仍然沉浸在主宰 19 世纪大部分时期的历史传统之中。建筑师主要通过学徒体系接受训练，但是也越来越多地在新式建筑学校接受培训。他们学习运用基于形式技能和画意美学（picturesque aesthetics）的传统表现方法绘制建筑画。

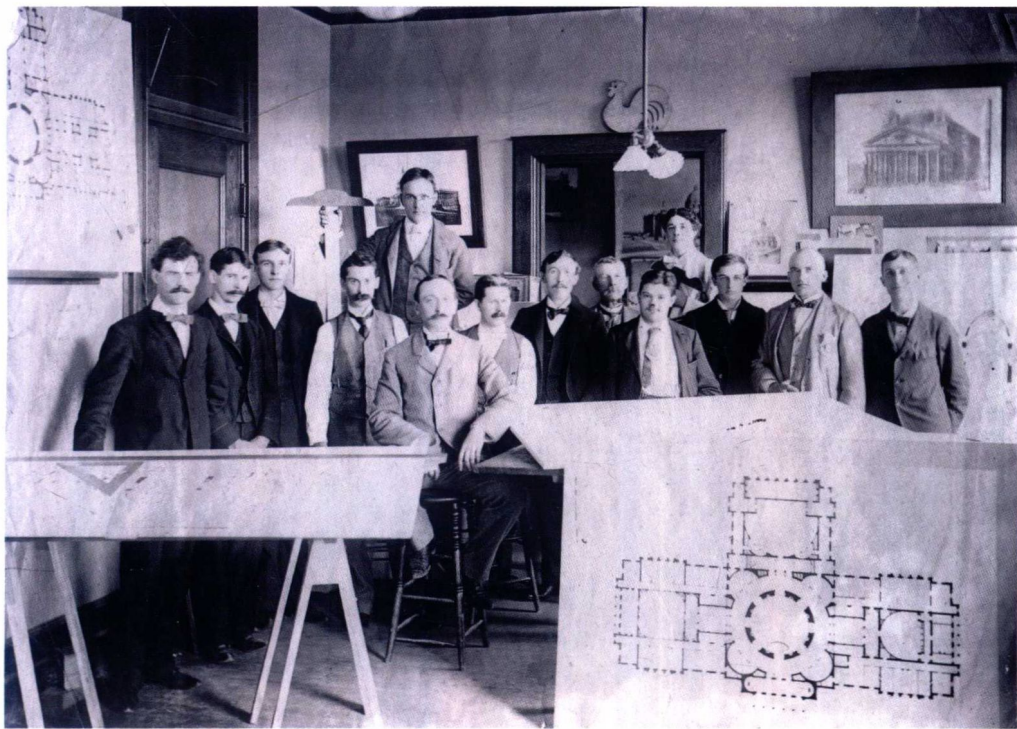
这个时期正是寻求强烈民族认同的时期，各个国家通过运用民族建筑特色来定义自身。例如，在西班牙东北部，与安东尼·高迪同时期的建筑师何塞·普伊赫创作了极具装饰性的建筑，其风格可以追溯到当地在晚期哥特时期和早期文艺复兴时期的黄金年代，这是加泰罗尼亚传统所呈现的丰富性的宣言（见第 10 页）。对那些帝国体制的国家而言，对宗主国的认同可以通过建造巨大规模的建筑项目而迁移到国外，将地球其他地区的人们联系起来。埃德温·鲁琴斯和赫伯特·贝克是大英帝国最著名的建筑师，设计了英国统治印度时期的新首都新德里。贝克设计了南非新国会大厦建筑——位于比勒陀利亚的联合大厦（见第 17 页），这是一座占地面积庞大的堡垒，竭力效仿克里斯托弗·雷恩的建筑。贝克对该方案绘制了壮观的建筑画，尽管是在 1913 年建筑竣工后 20 年绘成的，是为在伦敦皇家艺术学院举办的展览而专门绘制的。在这次展览中，受过良好教育的观众认为贝克使人想起帝国的灵魂中心——圣保罗大教堂，因而这一风格被认为适合于不列颠殖民政府的建筑。对那些处于帝国管控下的国家来说，建筑也可以成为面对外族统治、仍坚守民族认同的方式。阿玛斯·林德格伦在爱沙尼亚的塔林设计了一座大教堂规模的教会建筑，当时这个国家正处于俄罗斯帝国教会的统治之下。这幅建筑画是爱沙尼亚青年运动的象征，因此，这座建筑呈现的毛石墙和尖耸的钟塔等当地特色，激发了爱沙尼亚人的爱国热情（见第 18 页）。但是，沙皇没有批准建造这一方案。

许多规模宏大的项目，例如贝克设计的南非政府大楼，追随流行的学院经典主义，这是一种根植于历史元素教条的意识形态，成为建筑教学和实践的依据。以法国为中心的（巴黎）美术学院体系得到广泛传播，在美国这样的因移民潮而迅速发展起来的国家备受欢迎。美术学院体系关注于绘画的艺术性，以此设计建筑和城市项目，这些方案都从古典主义汲取灵感，构图对称，平面和立面都非常宏伟而复杂，装饰大胆而繁琐。丹尼尔·伯纳姆在 1908 年设计了具有美术学院风格的芝加哥城市规划方案，当展现街道从一个壮观的广场和公共建筑放射出去的设计图发表时，该方案成为这一风格的典范（见第 20 页）。

这一时期绘制的壮观的透视图是为了吸引客户，使参观展览的人感到炫目，以及为了出版。在不那么庞大壮观的项目中，尤其是针对住宅建筑的设计方面，工艺美术运动也影响着建筑表现的艺术风格。这一运动的领袖建筑师是英国人：C·F·A·福塞，其创作的建筑画让人浮想联翩，观者都渴望身处这些住宅花园里，度过一段愉快的英式午后时光（见第 15 页）；还有查尔斯·雷尼·麦金托什，他绘制的精美的、

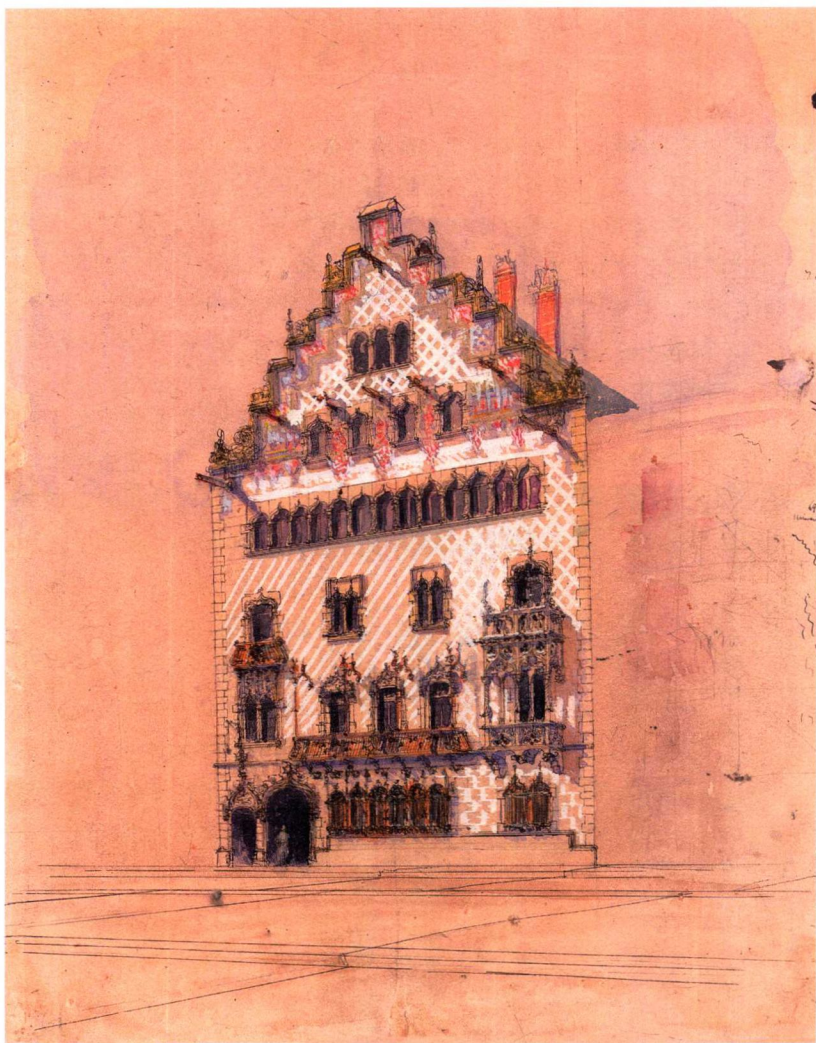
独具风格的苏格兰住宅，外观粗犷、室内装饰细腻，以黑色钢笔线条绘成，就像是已经准备好的印刷页面一样（见第 14 页）。

世纪末的建筑师极为谙熟技艺，尤其是在对传统材料的运用和修饰上，例如石材、砖和木材。这种熟能生巧能够使日常工作图变为一种充满技术性和艺术性的佳作。卡尔·莫泽尔在德国曼海姆设计了圣约翰新教堂，作为设计的一部分，绘制了其中一个塔尖的线条画。这幅立面图在比例方面精美而严谨：我们可以注意到石砌层、门窗边框之间的距离，以及门窗洞口的尺寸越来越小（见第 12 页）。然而这种准确性又被充满雕刻感的表面的那些自由流畅的线条所调节。这是充满流动感的设计：新艺术运动时期（Jugendstil）的枝叶形状，排列在不那么严谨的哥特复兴风格的建筑主体之上。实用性与想象力的结合，是建筑设计中的精妙平衡，使得莫泽尔的建筑画既可以指导施工，也具有装饰性。



卡斯·吉尔伯特（Cass Gilbert）和他的职员展示美国圣保罗市明尼苏达州议会大厦的主层楼面平面图，大约 1900 年

吉尔伯特为其设计的明尼苏达州议会大厦绘制的壮观的办公楼建筑画，成为当时横扫美国的（巴黎）美术学院风格的例证，这一风格在 20 世纪之初经由欧洲传到美国。建筑师从古希腊、罗马和文艺复兴时期的先例中发展自己的设计，平面对称，就像吉尔伯特的大型钢笔画中清晰展示的那样。右侧背景墙上挂着罗马万神庙的印刷图片，这就是灵感的来源。



何塞·普伊赫 (Josep Puig) (1869-1956 年)

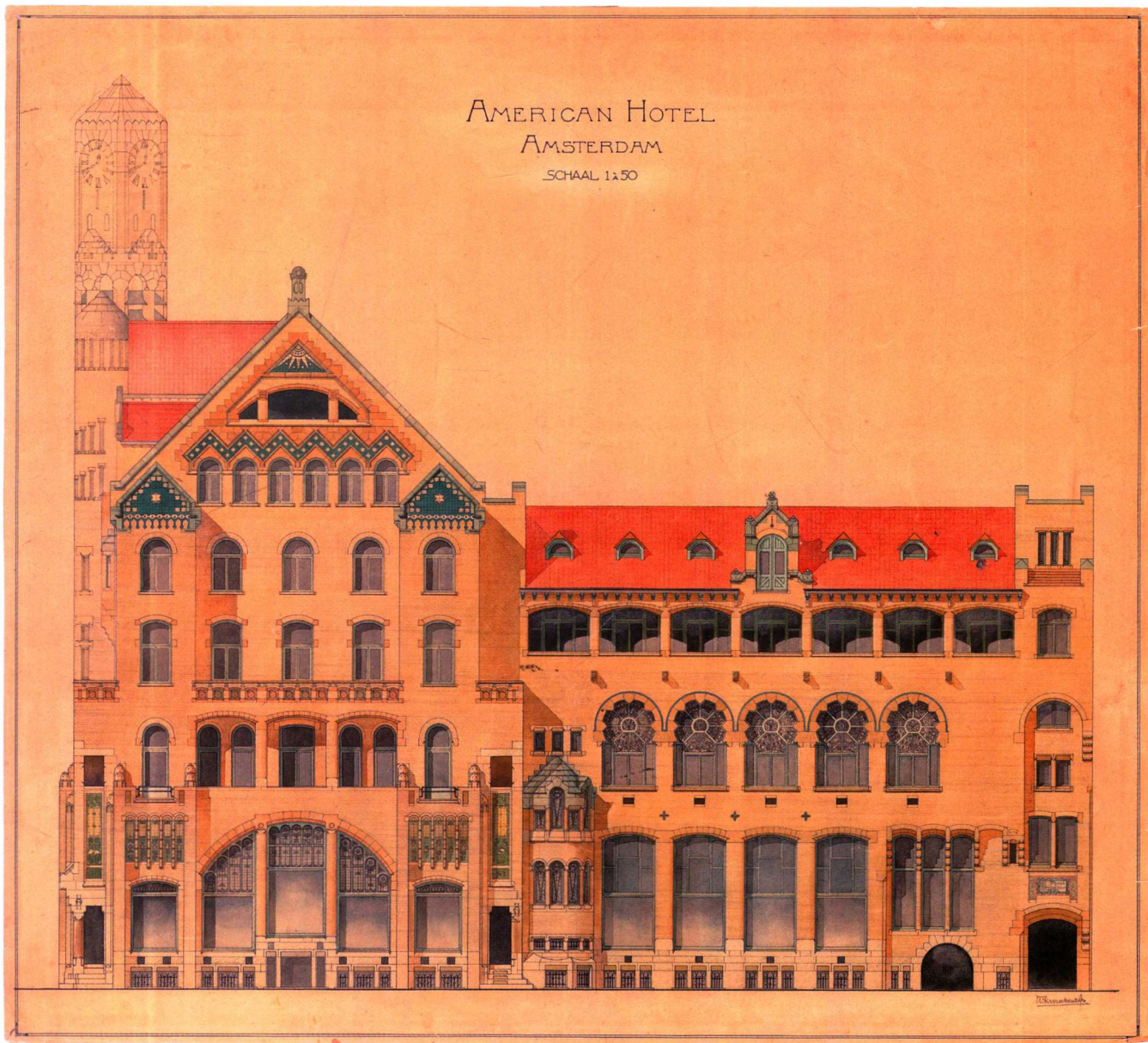
安东尼·阿玛特耶之家 (Casa Antoni Amatller), 达格拉西亚大道 (Paseo de Gracia), 西班牙巴塞罗那

钢笔、彩色渲染和水粉

作为一名杰出的政治家和大力倡导西班牙加泰罗尼亚文化的人士，建筑师何塞·普伊赫·卡达法尔克 (Josep Puig i Cadafalch) 将其通信和建筑档案藏在他于 20 世纪 20 年代建造的、位于巴塞罗那的住宅里一道假墙的背后，当时正值普里莫·德里维拉 (Primo de Rivera) 建立独裁统治时期。这些材料始终秘密地收藏在那里，直到 2003 年他的后代发现。几乎与普伊赫同时代的安东尼·高迪的建筑画却没有同样的好运：在西班牙内战中这些画作毁于火灾。

普伊赫对于晚期哥特风格和早期文艺

复兴风格建筑的学者式研究和显而易见的欣赏，可以从他为这座巴塞罗那市镇住宅绘制的设计图中看出来，这是为巧克力制造商安东尼·阿玛特耶·科斯塔 (Antoni Amatller i Costa) 而设计的住宅。画面以钢笔绘制，几乎完全手绘，可以看出笔尖不断移动，但是在窗户、入口和梯级式山墙周围又显示出自信和精准，这些笔触形成了具有浓厚装饰色彩的石雕装饰线条。对角线方向和交叉平行线条绘制的阴影上刷白色水粉，表明普伊赫希望以具有丰富图案的浅色面砖来装饰立面。



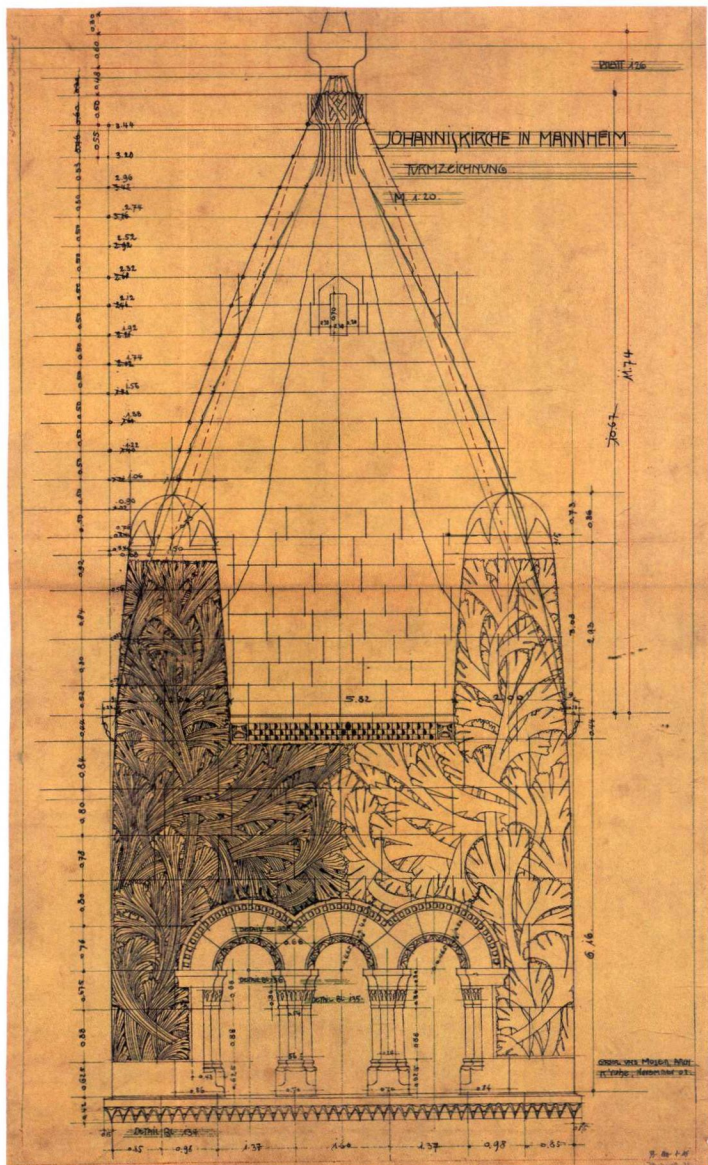
威廉·克罗姆胡特 (Willem Kromhout)
(1864-1940年)

美洲旅馆，莱兹广场，荷兰阿姆斯特丹。立面图，1900年

铅笔、钢笔和彩色渲染

立面图是一座建筑的正面沿着水平面的投影，观者是平直地看的。到1900年，在师傅建筑师的掌控下，例如事务所位于鹿特丹的建筑师威廉·克罗姆胡特，重大项目的大型建筑立面，如其设计的阿姆斯特丹旅馆，已经成为充满细部和色彩的技术壮举——大型事务所的产品。克罗姆胡特设计的这座新

艺术风格的大厦，采用的图纸比例是1:50（也就是说，图纸是设计中的饭店尺寸的50分之一），这使所有生动的细部都可以欣赏到，尤其是彩色玻璃和马赛克图案。钟塔看上去退后了，在立面的平面之外，这是以更细的线条和更淡的色彩这种传统建筑画做法而实现的。



卡尔·莫泽尔 (Karl Moser) (1860-1936年) 和罗伯特·库里尔 (Robert Curjel) (1859-1925年)

德国曼海姆圣约翰教堂, 钟塔的工作草图, 1902年11月

描图纸上黑色、红色和绿色钢笔画

建筑师为工匠绘制的工作草图是实用性的, 充满细节, 就像这个例子一样, 这种草图往往比为吸引客户或为在展览会上展示而创作的最精美的透视表现图还要漂亮得多, 而且令人着迷。建筑师卡尔·莫泽尔因创作了许多混凝土教堂、并且在教学中热情鼓励年轻一代尊崇现代主义运动而闻名于世, 后来被称为“瑞士现代主义之父”(the father of

Swiss Modernism)。尽管如此, 他的大部分职业生涯是在德国卡尔斯鲁厄与罗伯特·库里尔合伙人设计事务所度过的, 他们热衷于复兴式风格。在这幅他们设计的曼海姆教堂钟塔的建筑画中, 三连拱入口暗示着罗马手法, 并且因尖塔基座上叶形装饰所呈现的新艺术格调而变得更加丰富, 这些都是将来在石砌工程中要雕刻成型的。



奥托·瓦格纳 (Otto Wagner)
(1841-1918年)

奥地利维也纳利奥波德教堂。透视图，
1902年

钢笔和彩色渲染

伟大的奥地利建筑师奥托·瓦格纳的许多设计是通过《我的草图、方案和实施建筑》(*Einige Skizzen, Projecte und ausgeführte Bauwerke*) 而广为人知的，这些卷册是其建成作品的建筑画和照片的精美复制品，出版于1890年和1922年之间，而他已在此期间离世。这张画出现在1906年出版的第三卷中，就像所有的印版一样，是黑白的。原作

色彩闪闪发亮，白色造型的教堂带有金色穹顶、带格架的平台、蜿蜒的斜坡小径，设置在迷蒙薄雾的紫色天空和沙滩一样的棕色土地背景之下，这种质感是由颜料经喷雾器喷洒而成的。只有灯塔上的十字架悄悄越出这一专为圣利奥波德教堂而设计的画面上部边缘。这座教堂建在维也纳郊区下奥地利的国立疯人院基地上。