

城市史译丛



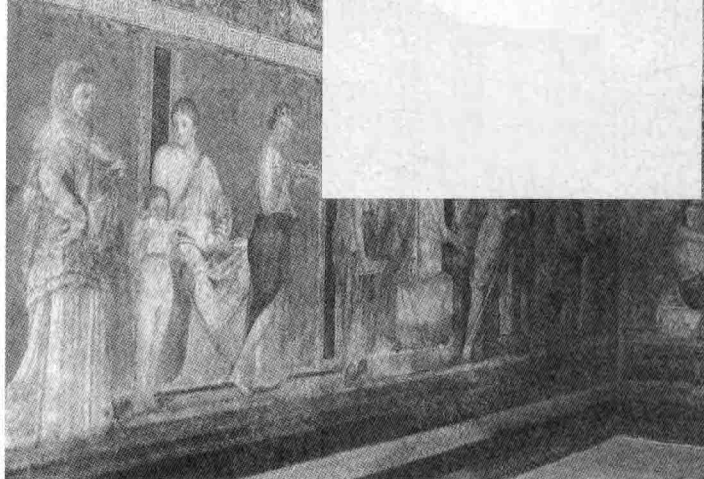
# 庞贝的生活与艺术

Pompeii: its life and art

[德] 奥古斯特·毛乌 著

杨 军 译

上海三联书店



# 庞贝的生活与艺术

Pompeii: its life and art

[德] 奥古斯特·毛乌 著

杨 军 译

上海三联书店

图书在版编目(CIP)数据

庞贝的生活与艺术/(德)奥古斯特·毛乌著;杨军译. —上海:上海三联书店,2014.12

(城市史译丛)

ISBN 978-7-5426-4972-0

I. ①庞… II. ①奥…②杨… III. ①古城遗址(考古)—意大利 IV. ①K885.468

中国版本图书馆 CIP 数据核字(2014)第 244061 号

庞贝的生活与艺术

著 者/[德]奥古斯特·毛乌  
译 者/杨 军



责任编辑/黄 韬

装帧设计/鲁继德

监 制/李 敏

责任校对/张大伟

出版发行/上海三联书店

(201199)中国上海市都市路 4855 号 2 座 10 楼

网 址/ www.sjpc1932.com

邮购电话/ 24175971

印 刷/ 上海惠敦科技印务有限公司

版 次/ 2014 年 12 月第 1 版

印 次/ 2014 年 12 月第 1 次印刷

开 本/ 710×1000 1/16

字 数/ 400 千字

印 张/ 28

书 号/ ISBN 978-7-5426-4972-0/K·295

定 价/ 56.00 元

敬启读者,如发现本书有印装质量问题,请与印刷厂联系 021-56475597

城市史译丛

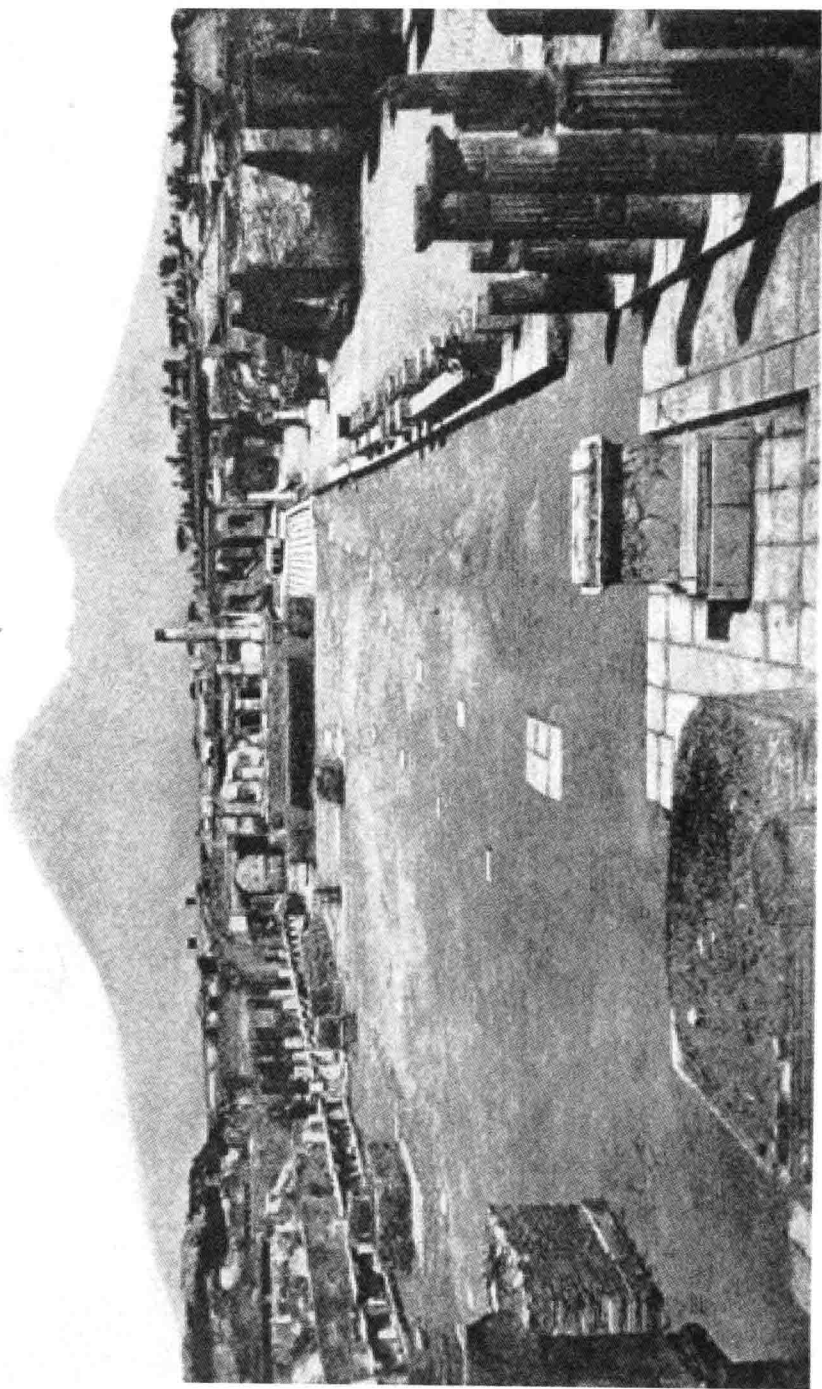
## 城市史译丛

主 办

上海高校一流学科(B类)建设计划规划项目  
上海市地方本科院校“十二五”内涵建设项目  
教育部人文社会科学重点研究基地上海师范大学都市文化研究中心  
上海三联书店

主 编

陈 恒 洪庆明



整页插图 I 面对维苏威火山方向的广场图景

## PREFACE

总  
序

第二次世界大战后的科技革命与经济复兴,推动了西方世界大规模城市化浪潮向纵深方向发展,整个社会从生产到生活方式乃至文化心理等各个层面发生了根本性的深刻转变,城市学研究随之兴起并走向繁荣。之所以如此,原因正如法国《年鉴》杂志在1970年的“历史学与城市化”专号里所说的那样,“近数年来城市的发展让所有的人文学行动起来,这不仅仅是为了设计城市开发方案,构思城市产生的特殊病理之救治药方,而且是在更深层次上,有意识地 and 科学地探究看上去对我们社会至关重要的物事”。

在这种“普罗米修斯式”的大合唱当中,历史学当然不能缺位。20世纪60年代,在美国和英国先后召开的两次城市史会议,以及随后出版的两本会议论文集《历史学家与城市》和《城市史研究》,为现代城市史研究奠定了重要基础。正是在这个时期,美国城市发展危机之下兴起的“新城市史”,力图从社会的维度廓清城市化进程带来的变革与挑战,一批年轻的史学家聚集在史蒂芬·瑟恩斯托姆周围,采用计量方法,研究城市的社会流动、少数群体政治、市中心贫民窟以及工作与休闲之间严峻对立等问题。与此同时,以马克思主义理论为指导的“新马克思主义城市学”也开始应运而起,其代表人物主要有亨利·勒费弗尔、大卫·哈维、曼纽埃尔·卡斯特尔等,他们主张在资本主义生产方式理论框架下去考察城市问题,着重分析资本主义城市空间生产和集体消费,以及与此相关的城市社会阶级斗争和社会运动。

总的说来,西方城市史学的发展基本上与各个国家或地区的城市化进程相适应。因为作为一门基础学科,历史学之于城市化进程有着不容轻忽的功用。首先在现实层面,城市的发展规划和城市的问题解决,都需要了解城市过去的历史,才能找到合理的方案或正确的办法。这是因为,一方面,人类业已

经历的城市化进程,会给我们留下许多有益的经验或教训;另一方面,一座城市的发展模式,应与它具体的区域地理环境相适应;城市规划也不应脱离传统的建筑、文化和日常生活习俗遗存。漠视历史智慧,不顾自然条件,纯粹在官僚主观意志主导下的城市化,很可能导致城市在外部与周边环境和时代大势脱节,在内部与它所涵的社会生活不相协调。其次在精神层面,随着城市化进程的深入发展,城市人口日众,城市面貌骤变,城市生活方式与往日截然不同,交通拥挤、住房紧张、环境污染以及高度理性化的体制对人的奴役和异化,会让都市人在精神上产生空虚与迷惘,滋生出对过去世界的好奇与乡愁。城市历史的重构,可以让今天或未来生活在都市的人们,知道自己从哪里来,应该往哪里去,将精神的根系深深地延伸到“我们失去的世界”。

当下之中国,面临着与20世纪六七十年代西方类似的情境:伴随着经济发展城市化进程向深度推进;从传统农村社会向城市社会的急剧转型对智力资源的支持提出了需求。国内的城市史也因此逐步兴起并在新世纪呈蓬勃发展之势,为中国正在急速行进的现代化与城市化进程提供了有益的镜鉴,为数量日众的都市中国人构筑起一个心灵的系泊点。但总体来看,目前国内的中外城市史研究都还是一棵茁壮成长的幼苗。

他山之石,可以攻玉。有鉴于此,我们不揣浅陋,策划译介一批西方学界在城市史研究方面具有代表性的作品,希图在增益国人有关城市的知识的同时,亦祈望为国内学界正在兴起的城市学研究,在理论模式建构、研究方法综合和研究面向选择等各个方面,提供些许的借鉴或启迪。

陈 恒 洪庆明

2014年5月1日



## PREFACE

前  
言

毛乌教授致力于庞贝研究已有 25 年了。夏天，他在庞贝的废墟度过，冬天则在罗马，有条不紊地整理着新材料。在关注庞贝古迹的学者中，毛乌教授享有盛名，发表了这个领域的大量德语和意大利语著述。不过，本书并非旧作的译本，而是以英语首次出版的新作，其中展示了许多复原品和图画，作者期望借它们佐证自己对废墟的解释。对此，出版商大度地提供了许多帮助。

庞贝的遗迹迥异于罗马或雅典这类著名的古代大城市；后者与一些历史人物的大名联系在一起。撇开其他原因不谈，仅仅因为与使徒保罗的作品有关联，大家便对马尔斯山充满了兴趣；罗马广场和帕拉蒂尼山(the Palatine)今天看起来很荒凉，人们却因古典作家描述的大量场景而觉得它们依然生气勃勃。但是，在当时的历史中，庞贝这个坎帕尼亚城市微不足道，也没有一个著名的庞贝人名留传下来。古代文学资料帮不了我们多少，庞贝的废墟激发不出多少历史联想，我们只能以集体而非个人的形式解说它的生活。

少数庞贝人的形象保存在头状方碑和雕塑中，名字留存在铭文中，如卡西利乌斯·朱康得斯和慷慨的女祭司尤马西雅。她们似乎不是那么遥不可及，但就这个城市的绝大多数普通人而言，我们只能在头脑中想象一下。重绘这里的生活涉及难以计数的材料，远远多过别的地方。材料本身非常琐碎，将它们组合进一幅完整可信的图景的过程劳神费力，其难度之大只有这个领域的人们才清楚。

最初，我们打算以注释的形式，在书后为每个章节编辑系列书目，提供有关这些问题较重要的专业论文和一般文章的线索。不过，通盘考虑后，我们觉得为此而增加书的厚度是不必要的。如果对某个建筑或庞贝文化的某个方面

有兴趣,读者自然会去查找《庞贝古史》(*Pompeianarum antiquitatum historia*),《考古新闻报道》(*Notizie degli Scavi*)中的报告,毛乌教授发表在罗马德国考古研究所的《通讯录》(*Mittheilungen*)中的报告和文章,奥弗贝克(Overbeck)和毛乌的《庞贝》,毛乌和尼森(Nissen)的研究著作,以《庞贝和被维苏威火山埋没的地方》(*Pompei e la regione sotterrata dal Vesuvio*)为题发布于1879年的纪念文集,赫尔比西与索格里亚诺(Helbig and Sogliano)的绘画目录,以及毛乌的《庞贝装饰壁画史》(*Geschichte der decorativen Wandmalerei in Pompeji*),H.冯·罗德恩(H. von Rohden)的《庞贝的陶器》(*Terracotten von Pompeji*),早期带有插图的作品,还有维夏德(Weichardt)出版于1897年的美轮美奂的《庞贝灭亡前的历史》(*Pompeji vor der Zerstoerung*)。

1891年,在弗克海姆(Furchheim)于那不勒斯出版的《庞贝书目》(*Bibliografia di Pompei*)第二版中,超过500本书和小册子名列其上。不久,这份书单还应加上一部精心之作——《庞贝的伊西斯神庙》(*Aedis Isidis Pompeiana*)即将出版。在历史悠久的赫库兰尼姆学会(Accademia ercolanese)的资助下,庞贝雕刻的铜版书已准备就绪,遗憾的是只出版了其中第一部分;不过,幸运的是雕版保存完好,出版工作也最终由索格里亚诺教授接手。

毛乌教授向下列人员或机构表达诚挚的谢意:巴扎尼(Messers. C. Bazzani),科尔德维(R. Koldewey),兰达尼尼(G. Randanini),塔格内蒂(G. Tognetti),感谢他们为建筑复原图的雕版提供的帮助;德国考古研究所的管理者允许免费使用他们的许多画作;佛罗伦萨的摄影师布罗齐(Giacomo Brogi)让作者自由处置他的照片,还同意雕版师作特殊的印刷处理。除了从布罗齐那里获得的照片外,翻译者也为本书准备了一些。另有少数照片通过其他途径获取。

复原工作不是凭空进行的,有必要依据现存遗迹作认真的测量与计算。偶尔地,取自浮雕和壁画的证据也被采纳利用。无法确定的细节一般都忽略了。

经毛乌教授许可,考虑到读者的母语为英语——这话本应由教授来说——我在处理手稿时作了些改动。章节的顺序有少许变化,在一些章节里,我对德语原稿作了部分删节,在另一些,我以为英语读者或许希望有更充分的

陈述,因而增加了些内容。出于同毛乌教授的友谊,我愉快地承担了本书英译的工作,它更像是一桩乐事而不是任务。

弗兰西斯·W.凯尔西  
密歇根安娜堡(Ann Arbor)

1899年10月25日

## CONTENTS

目  
录

---

前言 .....	1
----------	---

## 导 论

第一章 庞贝的位置 .....	3
第二章 公元 79 年以前 .....	8
第三章 庞贝的覆灭 .....	16
第四章 城市的发掘 .....	20
第五章 鸟瞰庞贝 .....	26
第六章 建筑材料、建筑方式及建筑时期 .....	29

## 第一篇 公共区域和建筑

第七章 广场 .....	41
第八章 广场建筑一瞥——朱庇特神庙 .....	51
第九章 长方形廊柱大厅 .....	58
第十章 阿波罗神庙 .....	65
第十一章 广场西北角的建筑及标准度量衡台 .....	75
第十二章 食品市场 .....	78
第十三章 城市守护神的圣所 .....	84
第十四章 韦斯巴芗神庙 .....	87
第十五章 尤马西雅厅 .....	90
第十六章 平民厅 .....	96

第十七章 市政建筑 .....	98
第十八章 命运女神庙 .....	100
第十九章 斯塔比门附近公共建筑一瞥——三角广场与多利斯神庙 .....	105
第二十章 大剧场 .....	112
第二十一章 小剧场 .....	120
第二十二章 用作角斗士营房的剧场柱廊 .....	124
第二十三章 体育学校 .....	130
第二十四章 伊西斯神庙 .....	133
第二十五章 宙斯·米利丘斯神庙 .....	144
第二十六章 庞贝的浴室——斯塔比浴室 .....	147
第二十七章 广场附近的浴室 .....	159
第二十八章 中央浴室 .....	164
第二十九章 竞技场 .....	167
第三十章 街道, 饮水系统, 路边圣祠 .....	179
第三十一章 城市的防卫 .....	187

## 第二篇 房 屋

第三十二章 庞贝的房屋 .....	195
第三十三章 外科医生宅 .....	221
第三十四章 萨鲁斯特宅 .....	224
第三十五章 方恩宅 .....	228
第三十六章 水门边的一座房屋 .....	235
第三十七章 银婚宅 .....	237
第三十八章 鲁弗斯宅 .....	243
第三十九章 悲剧诗人宅 .....	246
第四十章 维蒂宅 .....	252
第四十一章 三座平面图不规整的房屋 .....	268
第四十二章 其他值得一提的房屋 .....	274
第四十三章 罗马人的别墅——狄俄墨得斯别墅 .....	280
第四十四章 博斯科雷里农庄 .....	287

第四十五章 家具·····	291
---------------	-----

### 第三篇 各种职业

第四十六章 庞贝的职业——面包师·····	303
第四十七章 漂洗工与制革匠·····	310
第四十八章 旅店与酒馆·····	316

### 第四篇 坟 墓

第四十九章 庞贝的墓葬——墓地街·····	325
第五十章 诺拉门、斯塔比门、诺切拉门附近的墓葬·····	342

### 第五篇 庞贝的艺术

第五十一章 建筑·····	351
第五十二章 雕塑·····	358
第五十三章 绘画——墙饰·····	364
第五十四章 绘画·····	374

### 第六篇 庞贝的铭文

第五十五章 铭文的意义——纪念性铭文和公共告示·····	387
第五十六章 涂鸦·····	392
第五十七章 与商业有关的铭文·····	399

### 结 论

第五十八章 庞贝文化的意义·····	409
--------------------	-----

索引·····	417
---------	-----

---

## 导 论





## 第一章 庞贝的位置

1

耸立于海边的加埃塔(Gaeta)在沃尔西(Volschi)山脉的南端,从那里直到索伦托半岛,远古时期即已存在的一个宽阔海湾深深地切入陆地。海湾的波浪不断冲刷着群山的底部:卡普亚(Capua)之上的蒂法塔(Tifata)山,诺拉(Nola)后面的塔布尔诺(Taburno)山,以及巨大的、延伸在东南角的圣安杰洛(Sant'Angelo)山——其余脉在索伦托的高地上海拔高度层次分明。如今,它们陡峭的山坡标注着坎帕尼亚平原的东部边界。

火山运动将海湾变成了肥沃的平原。这里交汇着地壳的两条裂缝,各自对应着一系列死火山或活火山。一条与意大利半岛方向一致,有维琴察(Vicenza)附近的贝里奇(Berici)山,丘西(Chiusi)下面的阿米亚塔(Amiata)山,填塞死火山山口而成的博尔塞纳(Bolsena)湖和布拉恰诺(Bracciano)湖,阿尔班(Alban)山脉,以及最后,斯特龙博利(Stromboli)和埃特纳(Aetna)火山。由东到西,另一条有韦诺萨(Venosa)附近的武尔图雷山(Vulture),伊斯基亚(Ischia)岛上的爱泼米奥(Epomeo)山,以及蓬扎(Ponza)群岛。

地下的烈火在旧海盆的三处燃烧着。作为沃尔西山脉的一部分,雄伟的罗卡·蒙菲纳火山矗立在北部海岸,其喷发物堆积出曾是岛屿的马西科山(Mons Massicus),二者构成平原的北部边界。在中部,弗勒格林原野<sup>①</sup>的无数小火山口抬升起一片不太高的高地,形成了那不勒斯海湾北面波西利波

2

<sup>①</sup> Phlegrean Fields,原意为燃烧的原野,指那不勒斯以西沿着海湾的区域,有显著的火山活动特征。——除特别标明外,本书页下注均为汉译者所加。