



用友ERP实验中心精品教材

用友ERP财务与成本 管理实务

U8.72版

● 李冬梅 惠楠 主编



用友ERP-U8.72教学版软件
实验账套
PPT教学课件

清华大学出版社

用友 ERP 实验中心精品教材

用友 ERP 财务与成本 管理实务 (U8.72 版)

李冬梅 惠楠 主编

清华大学出版社

北京

内 容 简 介

本实务教程立足于创新型应用人才培养的需要,以真实的机械制造行业企业原型为背景,着重介绍了基于用友 ERP-U8.72 信息系统环境的机械制造业主要经济业务账务处理以及成本管理流程和方法。根据机械制造业业务特点,设计了十几个实验并提供了实验准备和实验结果账套;每个实验从企业账务处理视角进行设计,可以连续操作,也可以根据实际情况有选择性地学习,满足了不同学习者的不同需求。

本实验教程共分 8 章,第 1 章简略介绍了实务教程的设计思想及学习建议,机械行业特色、案例企业的基本信息以及用友 ERP-U8.72 新会计准则下的信息化平台基本结构和概况。第 2 章介绍了用友 ERP-U8.72 系统的各构成部分,各模块之间的关系以及系统构成的操作流程。第 3 章至第 8 章分别介绍了构成财务会计系统最重要和基础的总账、报表、应收、应付、固定资产、成本管理模块的基本功能,使学习者对财务会计系统在企业经营中的工作流程以及发挥的作用有充分的感性认知,同时充分感受企业经营与财务会计流程的一体化和密切关系。

本教程既可以作为普通高等院校本、专科会计及经济管理等相关专业的教学实验用书,也可以作为面向企业的培训教材。

图书在版编目(CIP)数据

用友 ERP 财务与成本管理实务:U8.72 版 / 李冬梅, 惠楠 主编. —北京: 清华大学出版社, 2014
(用友 ERP 实验中心精品教材)
ISBN 978-7-302-38222-5

I. ①用… II. ①李… ②惠… III. ① 企业管理—财务管理—计算机管理系统—教材 ② 企业管理—成本管理—计算机管理系统—教材 IV. ① F275-39

中国版本图书馆 CIP 数据核字(2014)第 231120 号

责任编辑: 刘金喜
封面设计: 孔祥丰
版式设计: 妙思品位
责任校对: 成凤进
责任印制: 何 芊

出版发行: 清华大学出版社

网 址: <http://www.tup.com.cn>, <http://www.wqbook.com>

地 址: 北京清华大学学研大厦 A 座 邮 编: 100084

社 总 机: 010-62770175 邮 购: 010-62786544

投稿与读者服务: 010-62776969, c-service@tup.tsinghua.edu.cn

质 量 反 馈: 010-62772015, zhiliang@tup.tsinghua.edu.cn

课 件 下 载: <http://www.tup.com.cn>, 010-62794504

印 刷 者: 三河市君旺印务有限公司

装 订 者: 三河市新茂装订有限公司

经 销: 全国新华书店

开 本: 185mm×260mm 印 张: 18.5 字 数: 427 千字

(附光盘 1 张)

版 次: 2015 年 1 月第 1 版

印 次: 2015 年 1 月第 1 次印刷

印 数: 1~3500

定 价: 35.00 元

前 言

新世纪的到来将人类带入了一个崭新的时代——信息时代。一方面，人类对信息的依赖和重视程度日益增强；另一方面，信息技术的发展以及互联网的出现彻底改变了人类的交流和沟通方式。“物竞天择、适者生存”的法则告诉我们，不仅是生存在地球上的所有物种因生存环境的变化而改变自身的习性，甚至改变自身的功能结构，而且这一法则也同样适用于依赖现代社会商业环境而生存的每一个企业。2008年6月，财政部、证监会、审计署、银监会、保监会五部委联合发布的《企业内部控制——基本规范》第五条提出：“信息与沟通是企业及时、准确地收集信息，传递与内部控制相关的信息，确保信息在企业内部、企业与外部进行有效沟通。”。2010年4月，五部委再次联合颁布的《企业内部控制应用指引》第18号第4条特别强调：“企业应当重视信息系统在内部控制中的作用，根据内部控制要求，结合组织架构、业务范围、地域分布、技术能力等因素，制定信息系统建设的整体规划，加大投入力度，有序组织信息系统的开发、运行与维护，优化管理流程，防范经营风险，全面提升企业现代化管理水平。”。鉴于此，企业信息化建设又被提升到更高的层面，成为企业管理层加强内部控制的有力手段。因此，为了企业的生存和发展，企业管理者和广大员工必须更新观念，尽快学习、掌握和运用新技术，以提高企业管理的效率和效果，防范企业经营风险，从而实现企业未来长期、可持续发展的战略目标。

本教程立足于机械行业这个平台，以真实的企业原型为背景，以企业真实经营业务过程为主线，以用友ERP-U8.72系统为平台，用具体的实例阐述信息平台的基本工作原理和会计核算与管理的全部过程。让学习者对熟悉企业经营过程中财务会计系统的工作原理和内容，以及如何利用信息技术提高管理水平有充分的感性认识。

本教程共分8章，各章内容如下：

- ◆ 第1章简略介绍了机械行业的特色、案例背景企业的基本信息以及用友ERP-U8在新会计准则下的信息化平台基本结构和概况，并提出了学习建议。
- ◆ 第2章介绍了用友ERP-U8系统的各构成部分，各模块之间的关系以及系统构成的操作流程。
- ◆ 第3章介绍了总账系统模块的基本功能以及总账系统初始化设置、总账系统日常业务处理、总账系统的期末处理等方法。
- ◆ 第4章介绍了UFO报表系统的基本功能及与其他模块之间的关系，以及如何利用模板生成报表及自定义报表。
- ◆ 第5章介绍了固定资产管理系统模块的基本功能，并对固定资产系统初始化和日

常业务处理过程进行了详细阐述。

- ◆ 第 6~7 章介绍了应付账款管理系统、应收账款管理系统的基本功能,以及系统初始化设置、单据处理、票据管理、转账处理、应收账款坏账处理和查询方法。
- ◆ 第 8 章介绍了成本管理系统模块的基本功能、系统启用及初始设置、期初数据录入、本期数据录入及成本计算过程、凭证处理、账表查询以及成本分析。

本教程中每一章节的实验,均包含实验目的、实验准备、实验内容、实验资料、实验要求及实验方法与步骤,上机实验部分是本教程的重点。

- ◆ 实验目的部分明确了通过实验应掌握的知识 and 应达到的效果。
- ◆ 实验准备部分将实验前需要的准备工作进行说明,以便于学生了解和熟悉。
- ◆ 实验内容部分简要地介绍了每个实验应完成的主要工作。
- ◆ 实验资料部分提供了企业发生的真实经济业务。
- ◆ 实验要求部分对完成实验提出具体的要求。
- ◆ 实验方法和步骤则根据企业发生的经济业务进行具体的操作指导,并对实验中可能遇到的问题给予特别提示。

本教程特色如下:

(1) 体系完整,数据真实

实验教程中的实验数据以一个真实的机械行业核算主体原型为背景,以企业真实经营业务过程为主线贯穿始终。上机实验则阐述了企业 ERP 财务会计核算和信息管理的流程与系统的操作,特别是将成本核算和管理纳入教程体系,使企业财务会计核算和管理的整个流程反映更加清晰和完整。

(2) 数据共享,特色鲜明

系列教程使用企业的真实基础数据,使得企业生产管理、供应链管理、人力资源管理等方面的实验具有较强的关联性和真实性。本教程则从 ERP 财务信息系统管理角度反映了企业发生的经济业务以及这些业务对企业财务状况和经营成果的影响。

(3) 资料齐全,使用便捷

实务教程中对每个实验结果都保留了一个标准账套。这样,学生既可通过它对照自己的实验结果,也可以在实验数据不完备的情况下,按照实验中“实验准备”内容的要求,把基础数据引入系统,以开始下一内容的实验,从而有效地利用教学时间。

(4) 实验项目自主选择

考虑到不同教学对象的基础、课程学时不同,因此实验设计为“拼板”方式,既可以由上至下顺序进行,也可以由教师根据教学条件的限制,考虑到学生基础和教学目标,任意选择其中的若干实验,给予教学最大限度的自由度。

(5) 学习方式灵活

考虑到在一定的教学条件下,很多实验在规定的教学学时内无法安排,需要由学生在课外自行完成,因此对每个实验的方方面面都做了周密考虑,特别是在实验操作指导部分,针对不同业务给予非常详尽的操作步骤,以此为对照,学生便可以按部就班地完成全部实验,掌握管理软件的精要。

(6) 在实践中学习理论

基于企业经营管理过程中采购、生产、销售、供应链、库存管理、存货核算等日常经济活动，贯彻在企业实践中学习财务会计和成本管理理论与实务的理念，让学生更直观地了解财务会计的相关信息搜集以及成本管理过程对数据处理的流程和结果。

为便于教学，本实验教程附带教学光盘，其中包含用友 ERP-U8.72 教学版软件、各实验的备份数据、教学课件，以方便读者学习和使用。

本教程适用于在校的经管类专业的专科、本科生，以及企业员工的培训教材，也可作为大专院校经济管理类专业高年级本科生、研究生和 MBA 学员的教材或参考书。

本教程内容及结构由教材编写组成员集体讨论确定。第 1、2、3、5、8 章由李冬梅编写，第 4、6、7 章由惠楠编写，参加编写的还有王新玲、谷增军、邹田泉、刘恒良、王新坤、魏莹莹、危诗婕。本书在编写过程中得到了用友新道科技有限公司的大力支持，在此表示衷心的感谢。

由于编者水平有限，时间也较为仓促，难免有疏漏和差错，敬请读者指出并告知我们，以便再版时及时修正，谢谢！

服务邮箱：wkservice@vip.163.com

作者邮箱：lilaoshi0535@sohu.com

编 者

目 录

第 1 章 初识《用友 ERP 财务与成本管理实务》	1
1.1 实务教程使用指南	2
1.1.1 设计思想	2
1.1.2 编写特色	3
1.1.3 学习建议	3
1.2 了解机械制造行业及背景企业	4
1.2.1 机械制造行业特色	4
1.2.2 背景企业现状概述	5
1.2.3 认识信息化平台用友 ERP-U8.72	7
第 2 章 系统构建	11
2.1 系统概述	11
2.1.1 功能概述	11
2.1.2 系统管理与其他子系统模块的数据关联	13
2.1.3 企业账套系统构建的操作流程	13
2.2 应用实务	14
实验一 系统管理	14
实验二 基础设置	27
第 3 章 总账系统	53
3.1 系统概述	53
3.1.1 功能概述	53
3.1.2 总账系统与其他系统的数据关联	54
3.1.3 总账系统的业务处理流程	54
3.2 应用实务	55
实验一 总账系统初始设置	55
实验二 总账管理系统日常业务处理	65
实验三 总账管理系统期末处理	84
第 4 章 UFO 报表系统	97
4.1 系统概述	97
4.1.1 功能概述	97
4.1.2 UFO 报表系统与其他模块的数据关联	98
4.1.3 UFO 报表系统的操作流程	98
4.2 应用实务	98
实验一 自定义报表	98
实验二 利用报表模板生成报表	110
第 5 章 固定资产管理	115
5.1 系统概述	115
5.1.1 功能概述	115
5.1.2 固定资产管理系统与其他系统的数据关联	116

5.1.3 固定资产管理系统的 业务处理流程·····	116	实验四 转账处理·····	208
5.2 应用实务·····	117	实验五 坏账处理、其他处理 与查询·····	213
实验一 固定资产系统初始化···	117	第 8 章 成本管理 ·····	223
实验二 固定资产日常业务 处理·····	128	8.1 系统概述·····	223
第 6 章 应付款管理系统 ·····	141	8.1.1 功能概述·····	223
6.1 系统概述·····	141	8.1.2 成本管理系统与其他 模块的数据关联·····	224
6.1.1 功能概述·····	141	8.1.3 成本管理系统构建的 操作流程·····	224
6.1.2 应付款管理系统与其他 模块的数据关联·····	141	8.2 应用实务·····	225
6.1.3 应付款管理系统的 操作流程·····	143	实验一 成本管理系统启用及 初始设置·····	225
6.2 应用实务·····	144	实验二 成本管理系统期初 数据准备·····	237
实验一 应付款管理系统 初始化·····	144	实验三 成本管理系统数据 录入及成本计算·····	245
实验二 单据处理·····	153	实验四 成本管理系统凭证处理、 账表查询及成本分析···	257
实验三 票据管理·····	163	附录 综合实验 ·····	267
实验四 转账处理·····	167	实验一 系统管理和基础设置···	267
实验五 账表查询及其他处理···	171	实验二 总账管理系统 初始设置·····	272
第 7 章 应收款管理系统 ·····	179	实验三 总账管理系统 日常业务处理·····	275
7.1 系统概述·····	179	实验四 总账管理系统 期末处理·····	276
7.1.1 功能概述·····	179	实验五 UFO 报附录表管理···	277
7.1.2 应收款管理系统与其他 模块的数据关联·····	179	实验六 固定资产管理·····	278
7.1.3 应收款管理系统的 操作流程·····	181	实验七 应付款管理系统·····	280
7.2 应用实务·····	181	实验八 应收账款管理·····	282
实验一 应收款管理系统 初始化·····	181	实验九 成本管理系统·····	285
实验二 单据处理·····	191		
实验三 票据管理·····	202		

第 1 章

初识《用友 ERP 财务 与成本管理实务》

ERP 是 Enterprise Resource Planning(企业资源计划)的简称,是美国计算机技术咨询和评估集团 Gartner Group 提出的一种供应链的管理思想。企业资源计划是指建立在信息技术基础上,以系统化的管理思想,为企业决策层及员工提供决策运行手段的管理平台。它汇合了离散型生产和流程型生产的特点,面向全球市场,包罗了供应链上所有的主导和支持能力,能够协调企业各管理部门围绕市场导向,更加灵活或“柔性”地开展业务活动,实时地响应市场需求。

信息技术最初在管理上的运用十分简单,主要是记录一些数据,方便查询和汇总,而发展到建立在全球 Internet 基础上的跨国、跨企业的运行体系,大致经历了以下几个阶段。

1. MIS 系统阶段(Management Information System)

企业的信息管理系统主要是记录大量原始数据,支持查询、汇总等方面的工作。

2. MRP 阶段(Material Require Planning)

企业的信息管理系统对产品构成进行管理,借助计算机的运算能力及系统对客户订单、在库物料、产品构成的管理能力,实现依据客户订单,按照产品结构清单展开并计算物料需求计划,实现减少库存、优化库存的管理目标。

3. MRP II 阶段(Manufacture Resource Planning)

在 MRP 管理系统的基础上,系统增加了对企业生产中心、加工工时、生产能力等方面的管理,以实现计算机进行生产排程的功能,同时也将财务的功能囊括进来,在企业中形成以计算机为核心的闭环管理系统,这种管理系统已能动态监察到产、供、销的全部生产过程。

4. ERP 阶段(Enterprise Resource Planning)

进入 ERP 阶段后,以计算机为核心的企业级的管理系统更为成熟,系统增加了包括财务预测、生产能力、调整资源调度等方面的功能,配合企业实现 JIT 全面质量管理和生产资源调度管理及辅助决策的功能,成为企业进行生产管理及决策的平台工具。

5. 电子商务时代的 ERP

Internet 技术的成熟为企业信息管理系统增加了与客户或供应商实现信息共享和直接数据交换的能力,从而强化了企业间的联系,形成共同发展的生存链,体现了企业为达到生存竞争的供应链管理思想。ERP 系统能相应实现这方面的功能,使决策者及业务部门实现跨企业的联合作战。

ERP 的提出与计算机技术的高度发展是分不开的,用户对系统有了更大的主动性,作为计算机辅助管理所涉及的功能已远远超过 MRP II 的范围。功能包括除了 MRP II 已有的生产资源计划,制造、财务、销售、采购等功能外,还有质量管理,实验室管理,业务流程管理,产品数据管理,存货、分销与运输管理,人力资源管理和定期报告系统。ERP 是针对物资资源管理(物流)、人力资源管理(人流)、财务资源管理(财流)、信息资源管理(信息流)集成一体化的企业管理软件。企业在进行 ERP 管理系统的建设中,财务软件是其重要的组成部分。ERP 财务软件可以为企业的 ERP 管理进程带来极大的推动作用,有助于会计核算的规范化,提高会计核算的工作效率,降低会计人员在账务处理方面的工作强度,改变“重核算轻管理”的局面,减少工作差错,便于账务查询等;有助于带动财务管理乃至企业管理的规范化,从而提升企业的管理水平,提高企业的效益。

1.1 实务教程使用指南

1.1.1 设计思想

本教程是遵循教育部“把创新创业教育有效纳入专业教育和文化素质教育教学”的思想指导,满足经管类各学科拓宽专业基础、强化实验教学、优化整体教学体系的教学改革形势,面向应用型高校财经类人才的 ERP 管理系统通识教育需要而设计的。本教程共包括 8 章,除第 1 章和第 2 章外,每一章节的实验,均包含实验目的、实验准备、实验内容、实验资料、实验方法与步骤,利用财务软件对企业的经济业务进行账务处理和成本计算、分析等环节的管理是本教程的重点。实验目的部分明确了通过实验应掌握的知识 and 应达到预期的效果;实验原理部分可将实验中用到的理论知识和专业术语进行简明扼要的介绍,以便于学生了解和熟悉;实验内容部分简要地介绍了每个实验应完成的主要工作;实验资料部分提供了企业发生的真实经济业务;实验要求部分对完成实验提出了具体的要

求；实验方法和步骤则根据企业发生的经济业务进行具体的操作指导，并对实验中可能遇到的问题给予特别提示。

为便于教学，本实验教程附带教学光盘，其中包含用友 ERP-U8.72 版教学软件、各实验的备份数据、教学课件，以方便读者学习和使用。

1.1.2 编写特色

本书编写特色包括如下几项。

(1) 体系完整数据真实

实验教程以一个真实的机械制造行业核算主体原型为背景，以企业真实经营业务过程和发生的经济活动为主线贯穿始终。上机实验重点阐述企业 ERP 财务会计核算和信息管理的流程与系统的操作，特别是将成本核算和管理纳入教程体系，使企业财务会计核算和管理的整个流程反映更加清晰和完整。

(2) 资料齐备使用便捷

实验教程中对每个实验结果都保留了一个标准账套。这样，学生既可通过它对照自己的实验结果，也可以在实验数据不完备的情况下，按照实验中“实验准备”内容的要求，把基础数据引入系统，以开始下一内容实验，从而有效地利用教学时间。

(3) 实验项目自主选择

考虑到不同教学对象的基础、课程学时不同，因此实验设计为“拼板”方式，既可以由上至下顺序进行，也可以由教师根据教学条件的限制，考虑到学生基础和教学目标，任意选择其中的若干实验，给予教学最大限度的自由度。

(4) 学习方式灵活

考虑到在一定的教学条件下，很多实验在规定的教学学时内无法安排，需要由学生在课外自行完成，因此对每个实验的方方面面都做了周密考虑。在实验原理部分，将使用理论知识进行简要概述，尤其是操作指导部分，针对不同业务给予非常详尽的操作步骤，以此为对照，学生便可以按部就班地完成全部实验，掌握管理软件的精要。

(5) 在实践中学习理论

本教材立足于创新型人才的培养，在实践中学习财务会计理论知识，让学生更直观地了解财务会计的相关信息搜集的过程以及数据处理的流程和结果。

1.1.3 学习建议

本实验教程旨在让学习者了解财务业务一体化的原理，体验利用信息化平台进行财务业务处理的优点，熟悉和掌握财务业务处理各模块的基本操作。因此在学习时，可采用以下两种学习路线：

(1) 理论——实践

在每个实验开始之前，通过实验原理的介绍，让学习者了解实验相关理论知识和原理；

通过实验进行验证,再回到理论。其优点是在掌握基本理论的基础上,通过实验检验理论的有效性,从而更好地理解相关理论知识。

(2) 实践——理论

先根据实验操作指导进行实验操作,再根据实验结果分组讨论和总结,最后上升至相关理论知识。其优点是从实践到理论更直观、易懂,更符合理论来源于实践的原则,对学习者创新性思维和能力培养有着积极的推动作用。

本教程的实验课时应根据学习者的不同层次、不同需求进行灵活安排,每个实验约 2 学时。

1.2 了解机械制造业及背景企业

1.2.1 机械制造业特色

机械制造业是历史悠久的工业形式,在现代化的今天,机械制造业依旧是我国最主要的工业之一,是我国国民经济的核心。具体可分为:石化机械行业、机床工具行业、农业机械行业、工程机械行业、机械基础行业、汽车工业、仪器仪表工业、重型矿山机械行业等。随着中国加入 WTO 和经济全球化,中国正在成为制造业的中心,同时也正面临着国内外市场的激烈竞争。竞争要求企业产品更新换代快、产品质量高、价格低、交货及时、服务好。掌握市场竞争的武器又与企业管理的模式、方法、手段、组织结构、业务流程密切相关。因此,追求精细化管理、提高经营管理效率,从而全面提升企业的核心竞争力,在机械设备行业中显得尤为重要。这也是中国从机械制造大国迈向机械制造强国的关键因素之一。

机械制造业经营模式多样,产品结构和制造工艺相对复杂,主要是通过对金属原材料物理形状的改变、加工组装进而成为产品。其生产的主要特点是:离散为主、流程为辅、装配为重点。工业生产基本上分为两大方式:离散型与流程型。离散型是指以一个个单独的零部件组成最终产成品的方式,因为其产成品的最终形成是以零部件的拼装为主要工序,所以装配自然就成了重点;而流程型是指通过对一些原材料的加工,使其的形状或化学属性发生变化最终形成新形状或新材料的生产方式,诸如冶炼就是典型的流程型工业。

机械制造业传统上被认为是属于离散型工业,虽然其中诸如压铸、表面处理等是属于流程型的范畴,不过绝大部分的工序还是以离散为特点的。所以,机械制造业并不是绝对的离散型工业,其中还是有部分的流程型的特点。具体有以下几个特点:

(1) 机械制造业的加工过程基本上是把原材料分割,然后逐一经过车、铣、刨、磨等加工工艺,部件装配,最后装配成成品出厂。

(2) 生产方式以按订单生产为主,按订单设计和按库存生产为辅。

(3) 产品结构复杂,工程设计任务很重,不仅新产品开发要重新设计,而且生产过程

中也有大量的设计变更和工艺设计任务，设计版本在不断更新。

(4) 制造工艺复杂，加工工艺路线具有很大的不确定性，生产过程所需机器设备和工装夹具种类繁多。

(5) 物料存储简易方便。机械制造业企业的原材料主要是固体(如钢材)，产品也为固体形状，因此存储多为普通室内仓库或室外露天仓库。

(6) 机械制造业企业由于主要是离散加工，产品的质量和生产率很大程度依赖于工人的技术水平，而自动化程度主要在单元级，例如数控机床、柔性制造系统等。因此机械制造业也是一个人员密集型行业，自动化水平相对较低。

(7) 产品中各部件制造周期长短不一和产品加工工艺路线的复杂性造成在制品管理不易。且在生产过程中经常有边角料产生，部分边角料还可回收利用，边角料管理复杂。

(8) 生产计划的制订与车间任务工作繁重。由于产品种类多，零件材料众多，加工工艺复杂，影响生产过程的不确定因素多，导致制订生产、采购计划困难。

(9) 产品零部件一般采用自制与委外加工相结合的方式。一般电镀、喷漆等特殊工艺会委托外协厂商加工。

1.2.2 背景企业现状概述

背景企业现状介绍包括如下几项。

(1) 企业概况

烟台川林有限公司是生产经营各种密封垫片、内燃机气缸垫片为主的专业厂家，是国内最大的生产密封产品的企业之一。独家引进日本技术和生产流水线，在消化吸收的基础上，已形成十几条密封垫片生产线的生产能力，从产品开发设计、生产、检测到销售、服务采取一条龙生产经营模式，为一汽大柴、重汽潍柴等主机和石化企业配套，并出口日本、韩国、我国台湾地区、澳大利亚、东南亚及中东地区。

(2) 公司组织结构(如图 1-1 所示)

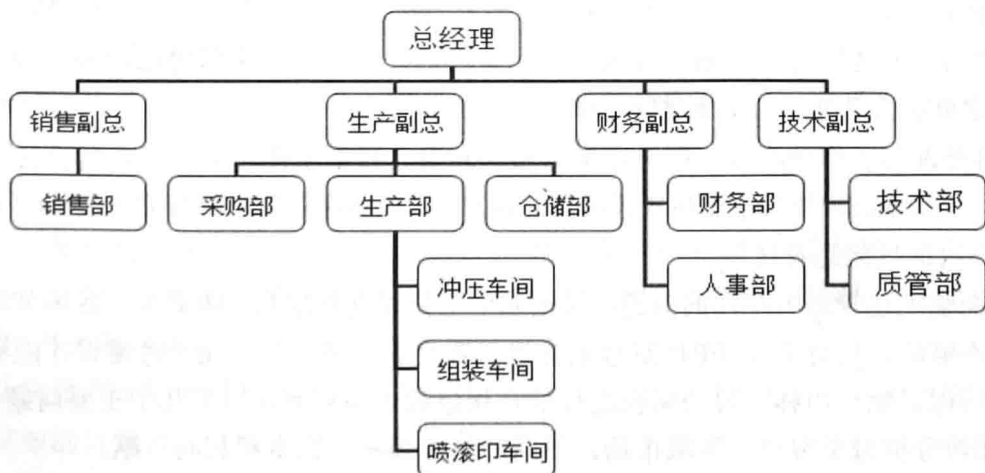


图 1-1 烟台川林有限公司组织结构图

(3) 公司管理中存在的难题

由于机械行业固有的特点,烟台川林有限公司生产经营以及管理等方面面临诸多难题。具体包括以下几个方面:

① 产品交货率低、客户及市场信息反馈不及时。由于市场和客户对产品交货期的要求越来越短,订单变化快、生产周期又相对较长,公司在生产制造的各个环节上不能快速有效地响应客户对订单的变更要求,调整生产计划,准确预测订单交货期,从而出现了产品交货不及时,对客户的需求变化以及对客户应收账款等信息掌握不及时的现象。

② 销售预测数据不准。销售预测的准确程度对企业整个全面预算的科学和理性起着至关重要的作用。由于销售预测数据的不准确,导致生产预算以及直接材料预算、直接人工预算、制造费用预算不准确,从而很难对资金和成本进行全面预算。

③ 产能不足,未能考虑产能安排生产。由于车间或工作中心的产能不能满足订单的交货期要求,公司不能及时了解各车间、班组、工序的产能情况,没有在现有总产能的基础上合理进行分配,造成生产安排不合理。

④ 生产计划靠人为手工管理,未能充分考虑在产和在途情况,导致生产计划和采购计划混乱。在手工和传统管理模式下,生产计划由生产部门编制,采购计划由采购部门根据生产计划、材料定额和产品配套清单编制;生产计划分级管理,企业生产部门下达各生产车间的产品项目,生产车间再根据企业下达的计划分解到本车间需要配套的下级产品。这样,车间用料无定额控制,浪费严重,导致生产成本过高。

⑤ 车间生产过程无跟踪控制,无法掌握生产进度。由于制造工艺复杂,从第一道工艺开始到最后一道工艺完成,其间所需要经过的时间通常为数天甚至数周。众多的零部件分布于多个车间,各道工艺分别已经完成多少数量,还要花多长时间才能完成,各道工序当前在制品数量为多少,目前进行到哪一道工艺等信息无法准确及时得到,造成在制品数量过多、账务不准。

⑥ 库存占用资金严重。由于公司产品零件及辅料较多,对于仓管人员来说,对各类零部件的存货数量,存放位置以及临时性的领退料情况难以掌握,导致库存存货数量过多,占用大量的资金。

⑦ 部门间业务衔接不顺畅。技术研发、生产部门、仓储、采购等部门的衔接非常困难,部门之间信息不能共享,数据不及时、不准确等。

⑧ 财务部门工作效率低。财务部的人员岗位分工及职责不十分明确,凭证传递的流程不规范,不能及时向管理层提供决策所需的客户、供应商往来款情况以及产品成本等信息。

(4) 公司信息化建设规划

由于面临上述管理中存在的问题,只依靠手工处理这些信息,协调生产各环节中出现的矛盾是不够的,只有借助 ERP 这样的先进管理理念,通过信息化平台建设才能更好地解决这些问题。烟台川林有限公司在进行信息化建设中需要解决以下几个主要问题:

① 如何分析每个客户、区域市场、不同产品的规模、比重和利润贡献。

② 如何能随时了解订单发货情况,生产完工状态,应收账款情况。

③ 如何根据销售需求制订可行、高效的生产计划。

④ 如何根据客户的需求变更快速进行生产计划的调整，并将生产计划调整的信息快速导入到相关的作业部门，包括生产车间、供应部门、仓储部门和质量部门，以实现一个体系的供需平衡。

⑤ 如何对已经下达的作业计划进行跟踪控制，保证计划的按时、保质、保量的正常进行，实现对客户订单的适时交付。

⑥ 如何在生产执行过程中对物料、设备、人员等信息进行准确记录，实现精细成本核算和对象量化考核管理需求。

⑦ 如何准确掌握客户和供应商的应收账款、应付账款信息。

⑧ 如何准确了解每个会计期间产品成本总水平以及产品生产过程的料、工、费等消耗水平变化的趋势，从而为加强成本管理提供决策的依据。

为实现以上管理目的，该企业选择了用友 ERP-U8.72 企业管理平台。它面向离散型和半离散型的制造企业资源管理的需求，遵循以客户为中心的经营战略，以销售订单及市场预测需求为导向，以计划为主轴，覆盖了面向订单采购、订单生产、订单装配和库存生产 4 种制造业生产类型，并广泛应用于机械、电子、食品、制药等行业。

1.2.3 认识信息化平台用友 ERP-U8.72

信息化平台用友 ERP-U8.72 介绍如下。

(1) 用友 ERP-U8.72 功能特点

用友 ERP-U8.72 以精确管理为基础，以规范业务为先导，以改善经营为目标，提出“分步实施，应用为先”的实施策略，帮助企业“优化资源，提升管理”。用友 ERP-U8.72 为企业提供了一种企业基础信息管理平台解决方案，可满足各级管理者对不同信息的需求：为高层经营管理者提供决策信息，以衡量收益与风险的关系，制定企业长远发展战略；为中层管理人员提供详细的管理信息，以实现投入与产出的最优配比；为基层管理人员提供及时准确的成本费用信息，以实现预算管理、控制成本费用。其功能特点如下：

① 及时发现问题

为适应外在环境的快速变化，管理者应具有高敏感度的意识，借助有效的决策支持工具，以体验组织内外部环境的变化，进而突显问题点。

② 正确做出决策

在市场变化迅速、竞争异常激烈的时代，任何依赖于经验的决策都是非常危险的。科学决策是在全面、及时掌握信息的基础上，从全局角度出发，把握关键问题，快速应对变化。

③ 严密制订计划

从决策到计划的过程必须反复推敲其严密性，寻求最佳业务实践，才能帮助用户确定更加有效的计划。一个具有明晰的流程设计和明确的角色分工的计划，是达成预先设定目标的保障。

④ 有效执行控制

必须实现数据的自动运算和按流程自动流转，减少人为干预；建立预警机制，反馈异常情况；实现业务追溯，发现问题根源，才能保障严格按计划执行，有效控制变化。

⑤ 快速分析评估

经过量化的分析和论证才能正确地、全面地评估经营状况。通过实时的、多角度的查询与分析，全面的指标体系监控，从而快速掌控整体业务运转情况，实现有效的预测。

(2) 用友 ERP-U8.72 总体结构

考虑到企业业务范围和应用对象的不同，用友 ERP-U8.72 涵盖了财务管理、集团应用、客户关系管理、供应链管理、生产制造、分销管理、零售管理、决策支持、人力资源等系列产品(如图 1-2 所示)，各系统之间信息高度共享。

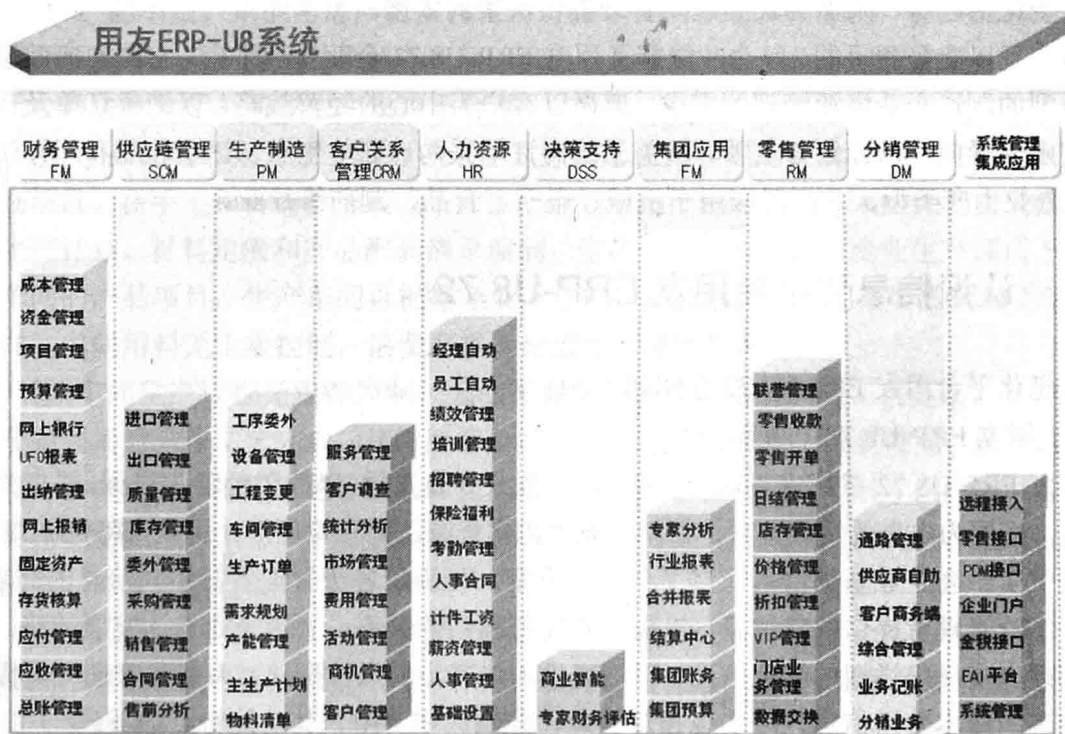


图 1-2 用友 U8.72 产品范围

ERP-U8.72 各系列产品的详细功能模块如表 1-1 所示。

表 1-1 用友 ERP-U8.72 模块构成及功能表

应用功能	明细功能模块
财务管理	总账、出纳管理、应收管理、应付管理、固定资产、UFO 报表、网上银行、票据通、网上报销、现金流量表、预算管理、成本管理、项目管理、资金管理、报账中心
集团财务	结算中心、网上结算、集团财务、合并报表、集团预算、行业报表

(续表)

应用功能	明细功能模块
客户关系管理	客户关系管理(客户管理、商机管理、活动管理、费用管理、市场管理、统计分析、调查管理)、服务管理
供应链管理	合同管理、售前分析、销售管理、采购管理、委外管理、库存管理、存货核算、质量管理、GSP 质量管理、进口管理、出口管理、序列号、VMI
生产制造	物料清单、主生产计划、需求规划、产能管理、生产订单、车间管理、工序委外、工程变更、设备管理
零售管理	零售管理端：价格管理、折扣管理、VIP 管理、统计查询、门店业务管理、基础设置、数据准备、数据交换、系统管理 门店客户端：零售管理、店存管理、日结管理、基础设置、系统管理、联营管理
决策支持	专家财务评估、商业智能
人力资源	HR 基础设置、人事管理、薪资管理、计件工资(集体计件)、人事合同、考勤管理、保险福利、招聘管理、培训管理、绩效管理、员工自助、经理自助
系统管理与应用集成	系统管理、应用平台、企业门户、EAI 平台、金税接口、零售接口、远程接入
移动 ERP	重要消息及待办审批事项、业务管理、领导信息查询及经营分析

(3) 用友 ERP-U8.72 各模块之间的数据关联

用友 ERP-U8.72 采用了将管理软件中各个模块一体化的设计模式，各子系统高度集成，数据做到了融会贯通，有机地结合成一个整体，满足用户经营管理的整体需要。各模块与企业物流、资金流、信息流的关系如图 1-3 所示；各功能模块之间的数据关联如图 1-4 所示。

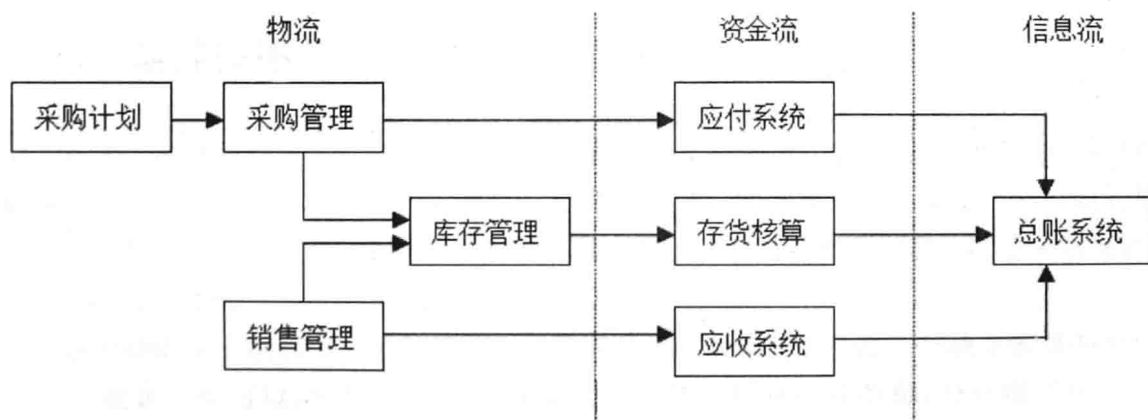


图 1-3 各模块与企业物流、资金流、信息流的关系