

蜂鸟网  
fengniao.com



中国第一影像生活门户 蜂鸟网浓情巨献  
6位摄影名家 10位资深版主 倾力推荐

蜂鸟网 编著

蜂鸟摄影学院 Canon EOS

# 7D Mark II



大型DVD  
教学光盘

著名影像专家 **王林**

独家相机操作教学视频

佳能EOS 7D Mark II 相机  
关键设置

著名影像后期专家 **李涛**

独家教学视频

数码照片后期处理专业技法

完美摄影构图法则电子书

黄金光线创意选择电子书

经典色彩运用解密电子书



赠

构图速查手册  
镜头速查手册



蜂鸟网  
fengniao.com



# 蜂鸟摄影学院

Canon EOS

# 7D Mark II

# 单反摄影宝典

蜂鸟网 编著

人民邮电出版社  
北京



## 图书在版编目 (C I P) 数据

蜂鸟摄影学院Canon EOS 7D Mark II单反摄影宝典 /  
蜂鸟网编著. — 北京 : 人民邮电出版社, 2015. 4  
ISBN 978-7-115-38520-8

I. ①蜂… II. ①蜂… III. ①数字照相机—单镜头反  
光照相机—摄影技术 IV. ①TB86②J41

中国版本图书馆CIP数据核字(2015)第026929号

## 内 容 提 要

蜂鸟网是全球最大的中文影像生活门户网站,拥有485万注册网友。蜂鸟网的器材频道以专业严谨而著称,其中蜂鸟数码影像评测室是国内最为专业的评测室。本次蜂鸟网集中了器材频道的优势技术力量,并集合了众多版主和网友的优秀作品做成本书。本书从使用者的角度由浅入深,循序渐进地讲解了佳能EOS 7D Mark II的使用和拍摄。

本书共分为19章,细致讲解了佳能EOS 7D Mark II的最新技术特点和基础设置,深入解读了相机的5种曝光模式设定的特点及使用方法,对拍摄至关重要的对焦、测光、曝光、感光度、白平衡、优化校准、图像质量等逐一进行专业剖析,针对专业单反相机的即时取景和高清短片摄像功能的设置和拍摄技巧也做了详细的介绍。另外,本书还对相机的图片管理和处理技术、闪光灯拍摄技术以及镜头、附件的选择和使用进行了细致入微的讲解。

根据摄影爱好者的需求,本书不仅以大量的篇幅系统讲解了摄影的用光、构图和色彩三大黄金法则,还将常见的人像、风光、体育、鸟类、夜景、花卉、昆虫七大拍摄题材进行逐一阐述。

本书内容丰富,讲解扎实,相信会对广大摄影爱好者和该机型的使用者有极大的帮助。

- 
- ◆ 编 著 蜂鸟网  
责任编辑 胡 岩  
责任印制 周昇亮
  - ◆ 人民邮电出版社出版发行 北京市丰台区成寿寺路11号  
邮编 100164 电子邮件 315@ptpress.com.cn  
网址 <http://www.ptpress.com.cn>  
北京顺诚彩色印刷有限公司印刷
  - ◆ 开本: 787×1092 1/16  
印张: 23.5 2015年4月第1版  
字数: 827千字 2015年4月北京第1次印刷
- 

定价: 99.00元(附光盘)

读者服务热线: (010)81055296 印装质量热线: (010)81055316

反盗版热线: (010)81055315

广告经营许可证: 京崇工商广字第0021号

蜂鸟网  
fengniao.com



蜂鸟摄影学院  
Canon EOS  
7D Mark II  
单反摄影宝典

蜂鸟网 编著

人民邮电出版社  
北京

## 图书在版编目(CIP)数据

蜂鸟摄影学院Canon EOS 7D Mark II单反摄影宝典 /  
蜂鸟网编著. — 北京: 人民邮电出版社, 2015.4  
ISBN 978-7-115-38520-8

I. ①蜂… II. ①蜂… III. ①数字照相机—单镜头反  
光照相机—摄影技术 IV. ①TB86②J41

中国版本图书馆CIP数据核字(2015)第026929号

## 内 容 提 要

蜂鸟网是全球最大的中文影像生活门户网站, 拥有485万注册网友。蜂鸟网的器材频道以专业严谨而著称, 其中蜂鸟数码影像评测室是国内最为专业的评测室。本次蜂鸟网集中了器材频道的优势技术力量, 并集合了众多版主和网友的优秀作品做成本书。本书从使用者的角度由浅入深, 循序渐进地讲解了佳能EOS 7D Mark II的使用和拍摄。

本书共分为19章, 细致讲解了佳能EOS 7D Mark II的最新技术特点和基础设置, 深入解读了相机的5种曝光模式设定的特点及使用方法, 对拍摄至关重要的对焦、测光、曝光、感光度、白平衡、优化校准、图像质量等逐一进行专业剖析, 针对专业单反相机的即时取景和高清短片摄像功能的设置和拍摄技巧也做了详细的介绍。另外, 本书还对相机的图片管理和处理技术、闪光灯拍摄技术以及镜头、附件的选择和使用进行了细致入微的讲解。

根据摄影爱好者的需求, 本书不仅以大量的篇幅系统讲解了摄影的用光、构图和色彩三大黄金法则, 还将常见的人像、风光、体育、鸟类、夜景、花卉、昆虫七大拍摄题材进行逐一阐述。

本书内容丰富, 讲解扎实, 相信会对广大摄影爱好者和该机型的使用者有极大的帮助。

- 
- ◆ 编 著 蜂鸟网  
责任编辑 胡 岩  
责任印制 周昇亮
  - ◆ 人民邮电出版社出版发行 北京市丰台区成寿寺路11号  
邮编 100164 电子邮件 315@ptpress.com.cn  
网址 <http://www.ptpress.com.cn>  
北京顺诚彩色印刷有限公司印刷
  - ◆ 开本: 787×1092 1/16  
印张: 23.5 2015年4月第1版  
字数: 827千字 2015年4月北京第1次印刷
- 

定价: 99.00元(附光盘)

读者服务热线: (010)81055296 印装质量热线: (010)81055316

反盗版热线: (010)81055315

广告经营许可证: 京崇工商广字第0021号

# 前言

近5年是数码影像器材空前发展的5年，很多家庭、摄影爱好者、影像从业人员都在这段时间初次购买或多次升级了手中的影像器材。很多国内购买者都有这样的一个习惯，希望在自己可以承受的价格范围内购买最贵的器材，实际花费超出之前预算的情况也是屡见不鲜。而国外的摄影爱好者和摄影师要理智很多，常见到国外的职业摄影师拿着中低端摄影器材进行拍摄。

究其原因，我想与老百姓生活水平的提高和对兴趣爱好的追求有很大关系。如果经济能力可以承受，选择更高级别的摄影器材当然更好。

不过，升级一款更高级别的器材，却不如将手中的器材使用好来得实在。多数使用者仅仅使用了相机1/10的功能，如何将相机已有功能发挥好？如何通过拓宽思路和提升手法来提高作品的价值和拍摄成功率？这是比升级一款新器材更值得思考的事情。

从2012年开始，蜂鸟网开始涉及摄影类图书的出版，《蜂鸟摄影学院单反摄影宝典》经过一年多的热卖取得了不错的成绩。在2014年年初，我们又从摄影器材的角度出发，以服务网友为己任，出版了这系列以摄影器材介绍为主的图书。2015年，我们再次丰富本系列书的产品，务求使更多的摄友能从中受益。我们希望大家在关注摄影器材选择的同时，将更多的精力放在对摄影本身的追求上。

最后，值此器材书上市之际，我们要感谢广大网友、读者关注蜂鸟网，信任蜂鸟网在器材类图书上能为大家提供帮助，另外还要感谢人民邮电出版社对摄影类图书的大力支持。

——蜂鸟网总编 窦瑞冬



# 目录

## Canon 7D Mark II



### 第1章 认识佳能EOS 7D Mark II相机

#### 1.1 超级强大的全新自动对焦系统

- 1.1.1 65个全十字形对焦点带来超强的捕捉能力
- 1.1.2 新对焦系统的精密对焦能力
- 1.1.3 最大光圈为f/8时也具备自动对焦能力
- 1.1.4 -3EV弱光环境的对焦能力

#### 1.2 趋向平衡、完美的画质

- 1.2.1 细腻、锐利、细节丰富的画面细节
- 1.2.2 出众的高感能力
- 1.2.3 高像素测光感应器准确还原色彩

#### 1.3 高速度带来的超强捕捉能力

- 1.3.1 10张/s的连拍速度不错过任何精彩瞬间
- 1.3.2 优秀的缓存性能可放心地持续拍摄

#### 1.4 专业化的相身配置

- 1.4.1 镁合金机身坚固耐用
- 1.4.2 机身多个自定义控制按钮方便操控

#### 1.5 完美的创意表现力

- 1.5.1 多重曝光
- 1.5.2 HDR模式及效果

#### 1.6 图释佳能EOS 7D Mark II

- 1.6.1 机身正面
- 1.6.2 机身背面
- 1.6.3 机身顶面
- 1.6.4 机身底面
- 1.6.5 机身左侧面
- 1.6.6 机身右侧面
- 1.6.7 取景器
- 1.6.8 机顶液晶屏
- 1.6.9 液晶监视器

### 014

016

016

017

018

018

019

019

019

020

021

021

021

022

022

023

024

024

025

026

026

027

028

028

029

029

030

031

031



## 第2章 新机上手的第一步

### 2.1 组装完整的相机

- 2.1.1 镜头的安装与拆卸
- 2.1.2 安装相机背带
- 2.1.3 安装并格式化存储卡
- 2.1.4 充电并安装电池

### 2.2 基础设定

- 2.2.1 设定语言——方便理解相机各项功能
- 2.2.2 设定日期/时间——保留照片的最重要信息

### 2.3 相机拍摄设定

- 2.3.1 提示音——对焦完成或自拍时发出提示“嘀”声
- 2.3.2 未装卡释放快门
- 2.3.3 图像确认时间
- 2.3.4 液晶屏亮度

### 2.4 适于初学者入门的速控屏幕

- 2.4.1 速控屏幕的优势
- 2.4.2 速控屏幕的使用方法

### 2.5 拍摄前必须检查的设置

- 2.5.1 检查电池电力状态, 保证全程拍摄无忧
- 2.5.2 开启自动对焦功能
- 2.5.3 保持正确拍摄姿势, 保证稳定拍摄

### 2.6 第一次完成照片的拍摄

032



034

034

035

035

036

037

037

037

037

037

038

038

038

038

038

039

039

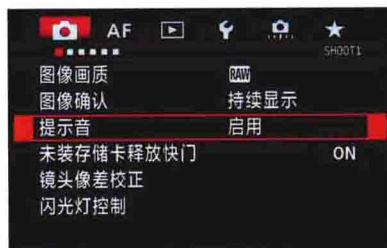
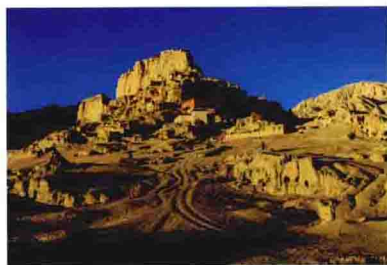
040

040

040

040

041



## 第3章 开始创作——各种曝光模式的特点与适用场景 042

### 3.1 轻松进入创作状态——P程序自动曝光

- 3.1.1 P模式特点
- 3.1.2 P模式适用场景: 无需进行特殊设置的题材
- 3.1.3 理解P模式: 自动曝光曲线
- 3.1.4 P模式进阶: 不同光圈与快门组合提高作品的表现力

### 3.2 凝固高速瞬间或表现动感——Tv快门优先自动曝光

- 3.2.1 Tv快门优先模式的特点
- 3.2.2 快门与快门速度的含义
- 3.2.3 Tv模式适用场景: 根据主体运动速度可以呈现不同效果

### 3.3 控制画面景深范围——Av光圈优先自动曝光

- 3.3.1 Av光圈优先模式特点
- 3.3.2 理解光圈
- 3.3.3 Av模式适用场景: 需要控制画面景深

### 3.4 特殊题材的创意效果——M手动曝光模式

- 3.4.1 M模式的特点
- 3.4.2 M模式适用场景: 摄影师需要完全自主控制曝光

### 3.5 长时间曝光——B门

- 3.5.1 B门的特点
- 3.5.2 B门适用场景: 超过30s的长时间曝光

044

044

044

046

047

048

048

049

055

058

058

060

062

062

062

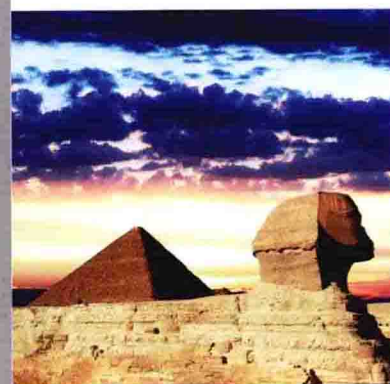
064

064

064

064





## 第4章 保证清晰——对焦的操作

066

- 4.1 自动对焦的基本原理 068
- 4.2 自动对焦的启动与焦点锁定 068
  - 4.2.1 半按快门按钮,启动自动对焦 069
  - 4.2.2 未完成自动对焦时的相机提示 069
  - 4.2.3 保持半按快门按钮锁定焦点 069
  - 4.2.4 使用AF-ON按钮启动自动对焦 070
- 4.3 自动对焦的不同模式:根据主体的运动状态合理选择 071
  - 4.3.1 快速设置自动对焦模式的两种方法 071
  - 4.3.2 单次自动对焦:拍摄风光、静止人物、花卉等 072
  - 4.3.3 人工智能伺服自动对焦:  
拍摄连续运动的人物、汽车或飞鸟等 073
  - 4.3.4 人工智能自动对焦:  
拍摄时停时动的主体,如鹭鸟与蝴蝶 074
- 4.4 自动对焦点的操作 075
  - 4.4.1 熟悉数码相机的自动对焦点与对焦点选择 075
  - 4.4.2 了解自动对焦点的工作原理,增加对焦成功率 075
  - 4.4.3 自动对焦点的数量与类型 076
  - 4.4.4 自动选择对焦点(多点对焦):  
适用于大场面全景风光和旅行纪念照等题材 076
  - 4.4.5 手动选择对焦点(单点对焦):  
适用于人像、风光、小品等创意拍摄 077
  - 4.4.6 手动选择对焦点的操作方法 078
  - 4.4.7 常见拍摄题材如何选择焦点 078
  - 4.4.8 对焦与构图的顺序选择 080
  - 4.4.9 了解中央对焦点的精准性:利用中心对焦点 082
- 4.5 对焦点与对焦区域的应用 083
  - 4.5.1 定点自动对焦 083
  - 4.5.2 单点自动对焦 084
  - 4.5.3 自动对焦点扩展(上、下、左、右4点) 085
  - 4.5.4 自动对焦点扩展(手动选择,周边全环绕) 086
  - 4.5.5 区域自动对焦 086
  - 4.5.6 大区域自动对焦 087
  - 4.5.7 65点自动选择自动对焦 087
- 4.6 自动对焦容易失败的几种情况及对策 088
  - 4.6.1 光线暗弱 088
  - 4.6.2 主体前有障碍物 089
  - 4.6.3 反差低的对焦位置 089
  - 4.6.4 强烈逆光 090
- 4.7 焦点与景深 091
  - 4.7.1 理解景深 092
  - 4.7.2 超焦距的应用 094
  - 4.7.3 获得高清晰照片的要点 095

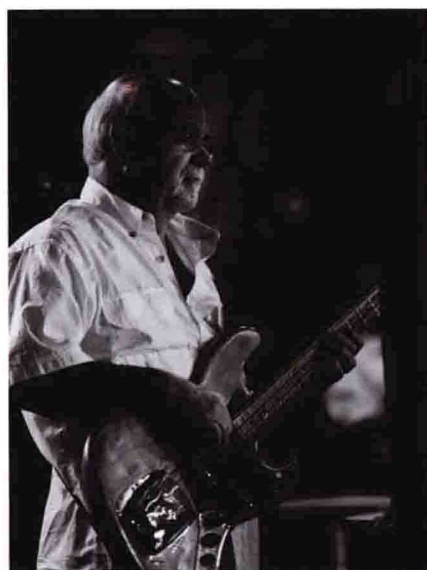
## 第5章 光影明暗——测光与曝光

096

- 5.1 测光:准确曝光的基础 098
- 5.2 EOS 7D Mark II的4种测光模式及其适用场合 099



5.2.1	调整测光模式的操作方法	099
5.2.2	同一场景不同测光模式的拍摄效果	099
5.2.3	评价测光：适合风光、静物等大多数题材	100
5.2.4	点测光：适合人像、风光、微距等题材	101
5.2.5	中央重点平均测光：适合风光、人像、纪实等题材	102
5.2.6	局部测光	103
5.3	自动曝光与曝光控制	104
5.3.1	曝光补偿：控制照片亮与暗的关键操作	104
5.3.2	曝光补偿的使用技巧：白加黑减定律	106
5.4	自动包围曝光	108
5.4.1	连拍示范模式+自动包围曝光： 连续拍摄3张不同曝光效果的照片	110
5.4.2	曝光补偿+自动包围曝光：保证最佳光线效果呈现	110
5.4.3	拍摄者自行设定包围曝光的范围	111
5.4.4	改变包围曝光的数量	111
5.4.5	改变包围曝光的照片顺序	111
5.4.6	取消包围曝光	111
5.5	使用曝光锁定按钮：锁定照片曝光设定，保证主体的亮度表现	112
5.6	高动态范围的完美曝光效果	113
5.6.1	认识动态范围与宽容度	113
5.6.2	自动亮度优化	114
5.6.2	高光色调优先	115



## 第6章 应对弱光——感光度 (ISO) 的调整 116

6.1	感光度——感光元件对光线的敏感程度	118
6.1.1	感光度的来历与等效感光度	118
6.1.2	感光度范围设定	118
6.1.3	感光度对曝光的影响	118
6.1.4	设置感光度的方法	120
6.1.5	提高感光度对于拍摄的影响	120
6.1.6	需要使用高感光度设定的典型场景	121
6.1.7	改变感光度步长值，快速调整感光度设定	123
6.2	预知高感光度带来的噪点现象	123
6.2.1	高感光度噪点的来源	124
6.2.2	观察不同感光度的噪点，找寻自己所能接受的极限感光度值	124
6.3	影响曝光量的第三变量——自动感光度控制	126
6.3.1	最大感光度	127
6.3.2	最小快门速度	128
6.3.3	根据拍摄题材开启或关闭自动感光度控制	129
6.3.4	不同感光度的适用场合	130





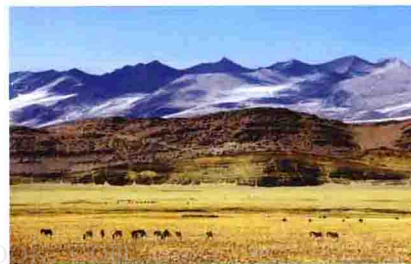
6.4 合理启用高感光度降噪功能	133
6.4.1 高感光度降噪功能设置方法	134
6.4.2 高感光度降噪功能的利弊 ——降低噪点的同时有可能带来图像解像力的降低	134
6.4.3 高感光度降噪功能 ——“强”、“标准”、“弱”或“关闭”的选择标准	135
6.5 启用长时间曝光降噪功能抑制噪点	137
6.5.1 长时间曝光降噪功能的使用	138
6.5.2 长时间曝光降噪的过程需要耐心等待	139

## 第7章 色彩还原——白平衡与色温的控制 140

7.1 认识白平衡	142
7.1.1 色温的概念	143
7.1.2 正确还原景物色彩的关键	144
7.1.3 通过调整白平衡还原景物的本来颜色	146
7.2 白平衡的设置	147
7.2.1 白平衡的设置方法	147
7.2.2 不同白平衡设定的对比	152
7.2.3 大多数场景可以放心使用自动白平衡	153
7.3 灵活使用白平衡设置表现摄影师创意	154
7.4 白平衡包围：一次拍摄多张不同色彩表现的照片	157

## 第8章 画质控制——图片存储的相关设定 158

8.1 了解与照片品质相关的术语和概念	160
8.1.1 数字影像最基本的单位——像素	160
8.1.2 CMOS感光元件的有效像素与最高像素	161
8.1.3 像素与分辨率	162
8.2 设定图像画质：决定照片后期放大尺寸和品质的关键	163
8.2.1 图像画质的设定项目	163
8.2.2 根据照片的用途设定照片画质	164
8.3 深入解析JPEG格式	167
8.3.1 最常用的有损压缩格式——JPEG格式	167
8.3.2 设置JPEG格式拍摄：优先考虑照片压缩比为优等级	168
8.3.3 JPEG格式拍摄需要注意的关键设置	169





8.4 进入RAW的广阔空间	170
8.4.1 RAW格式能最大限度地发挥相机的拍摄性能	170
8.4.2 RAW能够进行后期处理的拍摄设置	171
8.4.3 在相机上进行RAW转JPEG的图像处理功能	173
8.4.4 使用RAW+JPEG双格式存储	174

## 第9章 制造光线——闪光灯 176

9.1 闪光灯的作用	178
9.1.1 为主体人物正面补光	178
9.1.2 获得较快的快门速度让画面更清晰	178
9.2 闪光灯的基本功能原理	179
9.2.1 闪光指数(GN)与闪光距离	179
9.2.2 什么是TTL闪光	180
9.3 佳能EOS 7D Mark II 内置闪光灯的使用	180
9.3.1 内置闪光灯的应用范围	180
9.3.2 前帘同步与后帘同步	181
9.4 外接闪光灯的运用	184
9.4.1 选择合适型号的外接闪光灯	184
9.4.2 旋转外接闪光灯头角度,利用墙壁、房顶反光实现侧闪	185



## 第10章 镜头知识与佳能EOS 7D Mark II 选镜方案 186

10.1 镜头适用与配备	188
10.1.1 镜头标称解读	188
10.1.2 镜头按钮和转环	189
10.2 佳能最为经典的10支镜头	190
10.3 佳能的7支高性价比镜头	200



## 第11章 佳能摄影附件使用技巧与选购 208

11.1 三脚架与独脚架	210
11.1.1 三脚架的结构	210
11.1.2 三脚架的选择要点	211
11.1.3 推荐配置	211
11.2 摄影包	213
11.3 滤镜之选	215
11.3.1 保护镜	215
11.3.2 偏振镜	216
11.3.3 渐变镜	217
11.3.4 中灰镜	218
11.4 佳能EOS 7D Mark II 的常用附件	219
11.5 使用保养常识	221
11.5.1 使用与保管	221
11.5.2 维护与清洁	222



## 第12章 构图基础与构图方法

- |                         |     |
|-------------------------|-----|
| 12.1 构图三原则              | 224 |
| 12.1.1 主题鲜明             | 226 |
| 12.1.2 主体突出             | 227 |
| 12.1.3 去除干扰             | 228 |
| 12.2 不同角度拍摄的感受          | 229 |
| 12.2.1 平视角度             | 229 |
| 12.2.2 仰视角度             | 230 |
| 12.2.3 俯视角度             | 231 |
| 12.3 竖幅取景和横幅取景          | 233 |
| 12.3.1 竖幅取景             | 233 |
| 12.3.2 横幅取景             | 234 |
| 12.4 实用构图法：主体安放位置       | 235 |
| 12.4.1 黄金构图法则           | 235 |
| 12.4.2 三分法构图            | 236 |
| 12.4.3 画面中心             | 238 |
| 12.5 对比法构图——为画面带来故事性    | 239 |
| 12.5.1 明暗对比法            | 239 |
| 12.5.2 色彩对比法            | 240 |
| 12.5.3 空间透视和影调透视——远近对比法 | 241 |
| 12.5.4 大小对比法            | 242 |
| 12.6 几何构图——符合人眼视觉习惯     | 244 |
| 12.6.1 水平线构图            | 244 |
| 12.6.2 垂直线构图            | 245 |
| 12.6.3 对角线构图            | 245 |
| 12.6.4 三角形构图            | 246 |
| 12.6.5 S形构图             | 247 |
| 12.6.6 L形构图             | 248 |
| 12.6.7 框式构图             | 249 |

## 第13章 光影效果与采光技巧

- |                  |     |
|------------------|-----|
| 13.1 影调层次        | 252 |
| 13.2 影调渲染氛围      | 253 |
| 13.3 光线与质感       | 254 |
| 13.4 认清光的性质      | 255 |
| 13.4.1 自然光       | 255 |
| 13.4.2 人造光       | 256 |
| 13.5 光线的属性       | 257 |
| 13.5.1 直射光       | 257 |
| 13.5.2 散射光       | 258 |
| 13.5.3 弱光        | 259 |
| 13.6 光线与色彩饱和度的关系 | 262 |
| 13.6.1 直射光与色彩饱和度 | 262 |
| 13.6.2 散射光与色彩饱和度 | 263 |

224



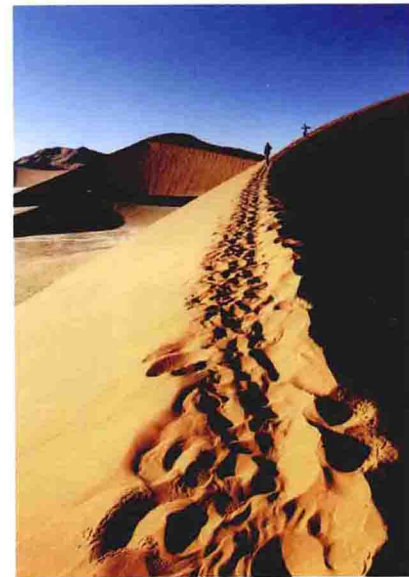
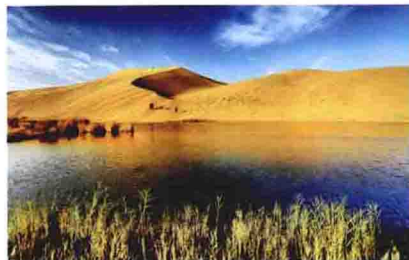
13.7 光线的方向与效果	264
13.7.1 顺光	264
13.7.2 斜射光	266
13.7.3 侧光	267
13.7.4 逆光与剪影	268
13.8 黄金光线	270
13.9 最佳光线	271
13.10 特殊天气的光线	272

## 第14章 色彩的效果 274

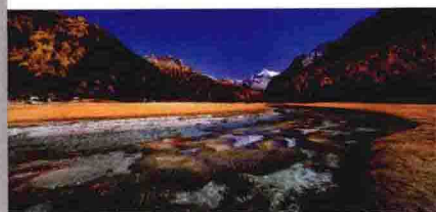
14.1 最亮丽的色彩	276
14.1.1 使用鲜明的整块色彩	277
14.1.2 突出单一的主色调	278
14.1.3 丰富多彩的色彩控制	279
14.2 对比色的冲击力	280
14.2.1 万绿丛中一点红	280
14.2.2 黄与蓝的大面积对比	281
14.3 运用色彩的冷暖表达感情	282
14.3.1 红、橙、黄为主的暖色调	283
14.3.2 绿、蓝、紫为主的冷色调	284
14.4 柔和清新的色彩	285
14.4.1 低饱和度的柔和效果	286
14.4.2 雨、雪、雾中增加曝光量形成柔和色彩	287
14.5 黑白摄影作品创作	288
14.5.1 调整锐度和反差，增加效果	289
14.5.2 根据题材选用色彩滤镜	290
14.5.3 高调与低调的黑白作品	293
14.5.4 棕色的老照片效果	295

## 第15章 人像摄影 296

15.1 人像用光	298
15.1.1 散射光下拍的人像会有细腻的肤质	298
15.1.2 侧光善于酝酿特殊情绪	299
15.1.3 斜射光利于勾勒人物面部轮廓	300
15.1.4 逆光更容易拍摄出好片	300
15.2 人像构图	302
15.2.1 竖幅更适合拍摄人像	302
15.2.2 低视角有利于表现人物高挑的身材	303
15.2.3 平拍获得非常自然的画面	304
15.2.4 对角线构图获得更具活力和生气的人像	305
15.2.5 三分法构图在人像摄影中的应用	306







15.3 人像表现力	308
15.3.1 对眼睛对焦,让画面有活力	308
15.3.2 虚化背景,突出人物形象	308
15.3.3 简洁的背景突出人物形象	309
15.3.4 广角拍人像的环境感	310
15.3.5 长焦拍人像的人物表情及肤质	311
15.4 人像色系风格	313
15.4.1 自然色人像	313
15.4.2 高调人像	314
15.4.3 低调人像	314
15.5 儿童摄影	315
15.5.1 严禁使用闪光灯拍摄幼儿	315
15.5.2 利用大光圈拍摄儿童	316
15.5.3 抓住儿童最富表现力的时刻	316
15.5.4 注意光线的使用	317
15.6 人像摄影中重要的拍摄功能设置	317

## 第16章 风光摄影

318

16.1 四季的风景摄影	320
16.1.1 春天的明媚与生机	320
16.1.2 夏天的浓郁与艳丽	321
16.1.3 秋天的金黄与收获	322
16.1.4 冬天的纯洁与孕育	324
16.2 拍摄山景的技巧	325
16.2.1 拍摄山的雄壮	325
16.2.2 拍摄山的连绵	326
16.2.3 拍摄山中小景	327
16.3 夏季草原	328
16.4 水景的拍摄技巧	330
16.4.1 大海的拍摄	330
16.4.2 河流的拍摄	334
16.4.3 瀑布	336
16.5 森林、树木、树叶	338
16.5.1 大片林木的拍摄技巧	338
16.5.2 树木的形态与意境	339
16.5.3 树叶的纹理	340
16.6 其他风光题材的拍摄技巧	341
16.6.1 包含太阳的场景	341
16.6.2 天空的云朵	344
16.6.3 雪景摄影	348
16.6.4 雾景摄影	350
16.7 风光摄影中重要的拍摄功能设置	351



## 第17章 夜景摄影

352

- 17.1 夜景摄影题材与附件 352
  - 17.1.1 星芒 352
  - 17.1.2 街道车流 353
  - 17.1.3 夜景建筑 353
  - 17.1.4 水中倒影 354
  - 17.1.5 夜景摄影需要的附件 354
- 17.2 夜景拍摄难点之一：色彩控制 355
  - 17.2.1 自动白平衡的应用 355
  - 17.2.2 荧光灯白平衡的应用 356
  - 17.2.3 自定义白平衡 356
- 17.3 夜景拍摄重点之二：速度控制 357
- 17.4 夜景摄影的几个技巧 358
  - 17.4.1 放弃自动对焦，使用手动对焦 358
  - 17.4.2 高感光度降噪减少暗部噪点 358
  - 17.4.3 长时间曝光降噪提升画面品质 359
- 17.5 夜景摄影中重要的拍摄功能设置 359



## 第18章 植物花卉摄影

360

- 18.1 一花独放 360
  - 18.1.1 平视角度拍摄 360
  - 18.1.2 运用逆光或侧光 362
  - 18.1.3 背景宜暗、宜简、宜虚 363
- 18.2 花团锦簇 364
- 18.3 花丛荷塘 365
- 18.4 拍摄单独的树木 366
- 18.5 茂密树林 369
- 18.6 秋叶缤纷 370
- 18.7 植物花卉摄影的重要功能设置 371



## 第19章 昆虫摄影

372

- 19.1 彩蝶飞舞 372
- 19.2 蜻蜓蜜蜂 374
- 19.3 鸣虫蜘蛛 376
- 19.4 昆虫摄影的重要功能设置 376



# 第1章

CANON ZOOM LENS EF-S 18-135mm 1:3.5-5.6 IS



佳能 EOS 7D Mark II 是佳能于 2014 年秋季推出的 APS-C 画幅旗舰机型。它采用了 2020 万有效像素的 APS-C 规格 CMOS 图像感应器，内置两片 DIGIC 6 图像处理器。此外，该机型在对焦、连拍及创意效果等方面都有非常不错的表现力。

试读结束：需要全本请在线购买：[www.ertongbook.com](http://www.ertongbook.com)