

爱上绘画

超级Q版 人物技法宝典

李明红 / 编著



- 轻松学会Q版人物绘制的每一个过程
- 深入了解绘制Q版人物的技法关键点
- 带你学会作者多年漫画创作的窍门和经验

清华大学出版社



爱上绘画

超级Q版 人物技法宝典

李明红 / 编著



清华大学出版社
北京

内 容 简 介

Q版卡通人物形象简单可爱，在漫画中运用十分广泛，本书通过精美生动的图例、简明扼要的文字进行了细致的讲解，主要内容涵盖：Q版人物转化技法、三头身Q版人物的画法、二头身Q版人物的画法、异型Q版人物的画法、各式Q版人物的画法以及为Q版人物上色等。通过本书不仅可以深入了解绘制Q版人物的技法关键点，还能帮助读者更直观的学到作者多年漫画创作的窍门和经验。

本书适合漫画爱好者初学使用，也适合相关漫画专业作为培训教材或教学参考用书。

本书封面贴有清华大学出版社防伪标签，无标签者不得销售。

版权所有，侵权必究。侵权举报电话：010-62782989 13701121933

图书在版编目（CIP）数据

超级Q版人物技法宝典 / 李明红编著 . —北京：清华大学出版社，2014
（爱上绘画）

ISBN 978-7-302-34422-3

I. ①超… II. ①李… III. ①漫画-人物画-绘画技法 IV. ①J218.2

中国版本图书馆CIP数据核字（2013）第267223号

责任编辑：陈绿春

封面设计：潘国文

责任校对：胡伟民

责任印制：刘海龙

出版发行：清华大学出版社

网 址：<http://www.tup.com.cn>，<http://www.wqbook.com>

地 址：北京清华大学学研大厦 A 座 邮 编：100084

社 总 机：010-62770175 邮 购：010-62786544

投稿与读者服务：010-62776969，c-service@tup.tsinghua.edu.cn

质 量 反 馈：010-62772015，zhiliang@tup.tsinghua.edu.cn

印 装 者：北京嘉实印刷有限公司

经 销：全国新华书店

开 本：188mm×260mm 印 张：16.25 字 数：232千字

版 次：2014年7月第1版 印 次：2014年7月第1次印刷

印 数：1~3500

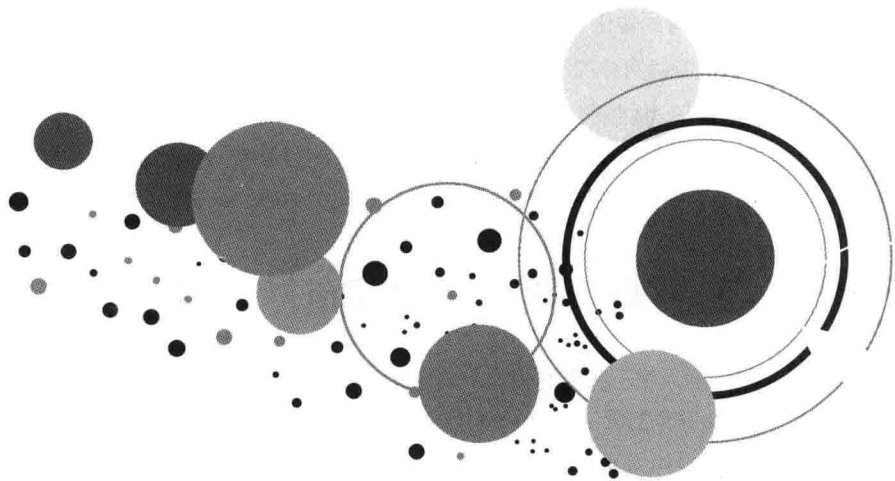
定 价：39.00元

前言



Q版人物的形象简单可爱，在漫画中运用十分广泛。《超级Q版人物技法宝典》这本书能够帮你深入地了解绘制Q版动漫人物的基本技法和创作诀窍。通过生动精美的图例，简明扼要的语言进行了细致的讲解。让你能够轻松学会创作Q版动漫人物的每一个过程。对于漫画初学者的你是一本不可多得的实用教材。

本书由沙皮猫（李明红）编写，参加编写的还包括：连俊彬、曹宏、陈杰、舒孝衣、吕文军、郭美仪、米海兵、彭梦涛、舒春燕、舒淑文、舒彤、舒友斌、吴延明、张丽。由于时间紧迫，编写水平有限，书中难免存在疏漏和不足，恳请广大读者批评指正，我们的联系信箱：shapimao1130@qq.com。



目录



第1章 了解漫画人物 / 1

- 1.1 了解漫画人物的身体比例.....2
- 1.2 了解漫画人物的骨骼结构.....4
- 1.3 了解漫画人物的身体结构.....5
- 1.4 了解漫画人物的绘制顺序.....7

第2章 Q版漫画人物的头身比例 / 9

- 2.1 了解漫画人物的身体比例..... 10
- 2.2 漫画人物不同的头身比例..... 12

第3章 Q版人物转化技法 / 16

- 3.1 Q版人物的简化过程..... 17
 - 3.1.1 头部的简化过程..... 17
 - 3.1.2 手部的转化过程..... 30
 - 3.1.3 脚的转化..... 31
 - 3.1.4 Q版身体的不同风格..... 31
- 3.2 各种Q版人物的转化..... 33
 - 3.2.1 男性人物的转化..... 33
 - 3.2.2 女性人物的转化..... 42



第4章 三头身Q版人物的画法 / 52

- 4.1 男性Q版人物三头身的画法..... 53
 - 4.1.1 头部的画法..... 53
 - 4.1.2 身体的画法..... 53
 - 4.1.3 各种Q版男性的画法..... 54

目录



| | |
|------------------------|----|
| 4.2 女性Q版人物三头身的画法 | 65 |
| 4.2.1 头部的画法 | 65 |
| 4.2.2 身体的画法 | 65 |
| 4.2.3 各种Q版女性的画法 | 66 |
| 4.3 各种三头身Q版人物示例 | 80 |

第5章 二头身Q版人物的画法 / 92

| | |
|------------------------|-----|
| 5.1 三头身变化为二头身的方法 | 93 |
| 5.1.1 头部的变化 | 93 |
| 5.1.2 身体的变化 | 94 |
| 5.2 将三头身转化为二头身 | 95 |
| 5.2.1 男生部分 | 95 |
| 5.2.2 女生部分 | 106 |
| 5.3 各种二头身Q版人物 | 119 |

第6章 异型Q版人物的画法 / 140

| | |
|--------------------|-----|
| 6.1 简洁型Q版人物 | 141 |
| 6.1.1 突出表情类型 | 141 |
| 6.1.2 整体精简类型 | 142 |
| 6.1.3 几何Q版类型 | 143 |
| 6.2 欧美风的Q版人物 | 144 |
| 6.3 各类异型Q版人物 | 150 |



第7章 各式Q版人物的画法 / 158

| | |
|---------------------|-----|
| 7.1 时尚Q版人物造型 | 159 |
| 7.1.1 女性的时尚造型 | 159 |
| 7.1.2 男性的时尚造型 | 178 |
| 7.1.3 功夫小子造型 | 184 |

目录



| | |
|-------------------------|-----|
| 7.2 古装Q版人物造型 | 186 |
| 7.2.1 古装男性造型 | 186 |
| 7.2.2 古装女性造型 | 189 |
| 7.2.3 奇幻类Q版人物造型 | 192 |
| 7.2.4 特殊人物造型 | 206 |
| 7.2.5 场景动态下的Q版造型 | 209 |
| 7.2.6 荧幕人物的Q版造型 | 216 |
| 7.2.7 多个Q版人物的场景组合 | 220 |
| 7.2.8 各类Q版人物欣赏 | 226 |

第8章 为Q版人物上色 / 246

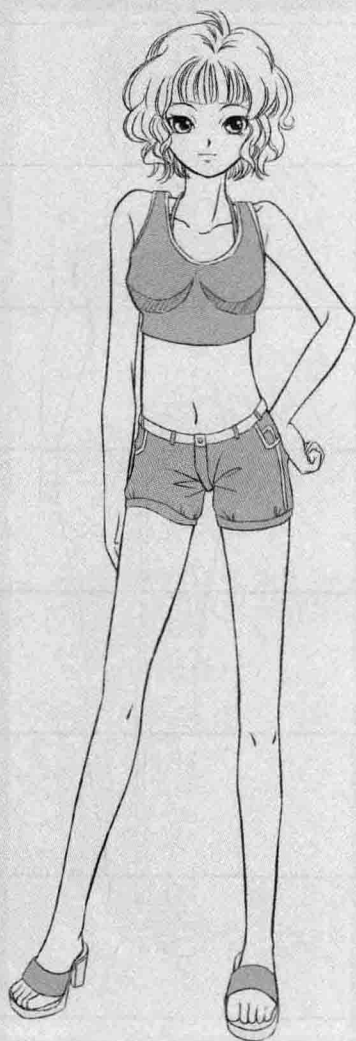
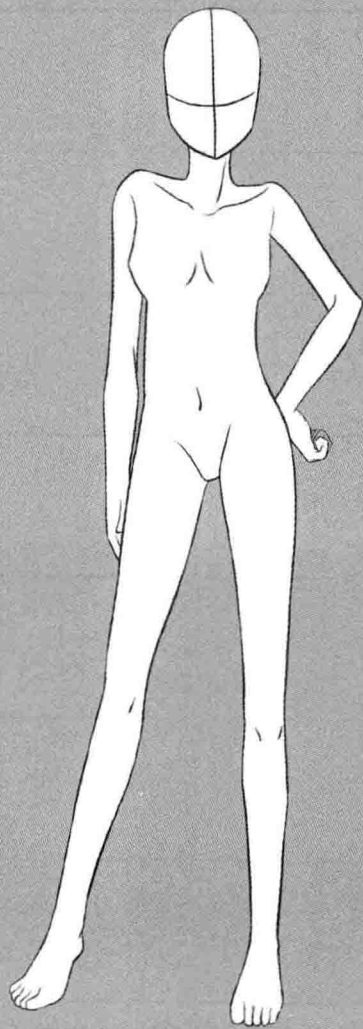
| | |
|----------------------|-----|
| 8.1 上色工具介绍 | 247 |
| 8.2 Q版人物上色过程 | 247 |
| 8.2.1 确定构图比例 | 247 |
| 8.2.2 绘制草稿 | 247 |
| 8.2.3 完成线稿 | 248 |
| 8.2.4 简单填色 | 249 |
| 8.2.5 阴影的绘制 | 250 |
| 8.2.6 眼睛的上色 | 250 |
| 8.2.7 绘制可爱的猫女仆 | 251 |
| 8.2.8 绘制高光 | 252 |
| 8.2.9 绘制背景 | 252 |
| 8.2.10 添加装饰 | 253 |



第1章 了解漫画人物

Q版人物在漫画中的运用十分广泛，掌握好Q版人物的绘制技法可以为自己的作品增加一大亮点。但在绘制Q版人物之前要先大概了解现实生活中的人物和正常漫画人物的身体比例、结构等，这些可以帮我们更好更快地掌握Q版人物的绘制。

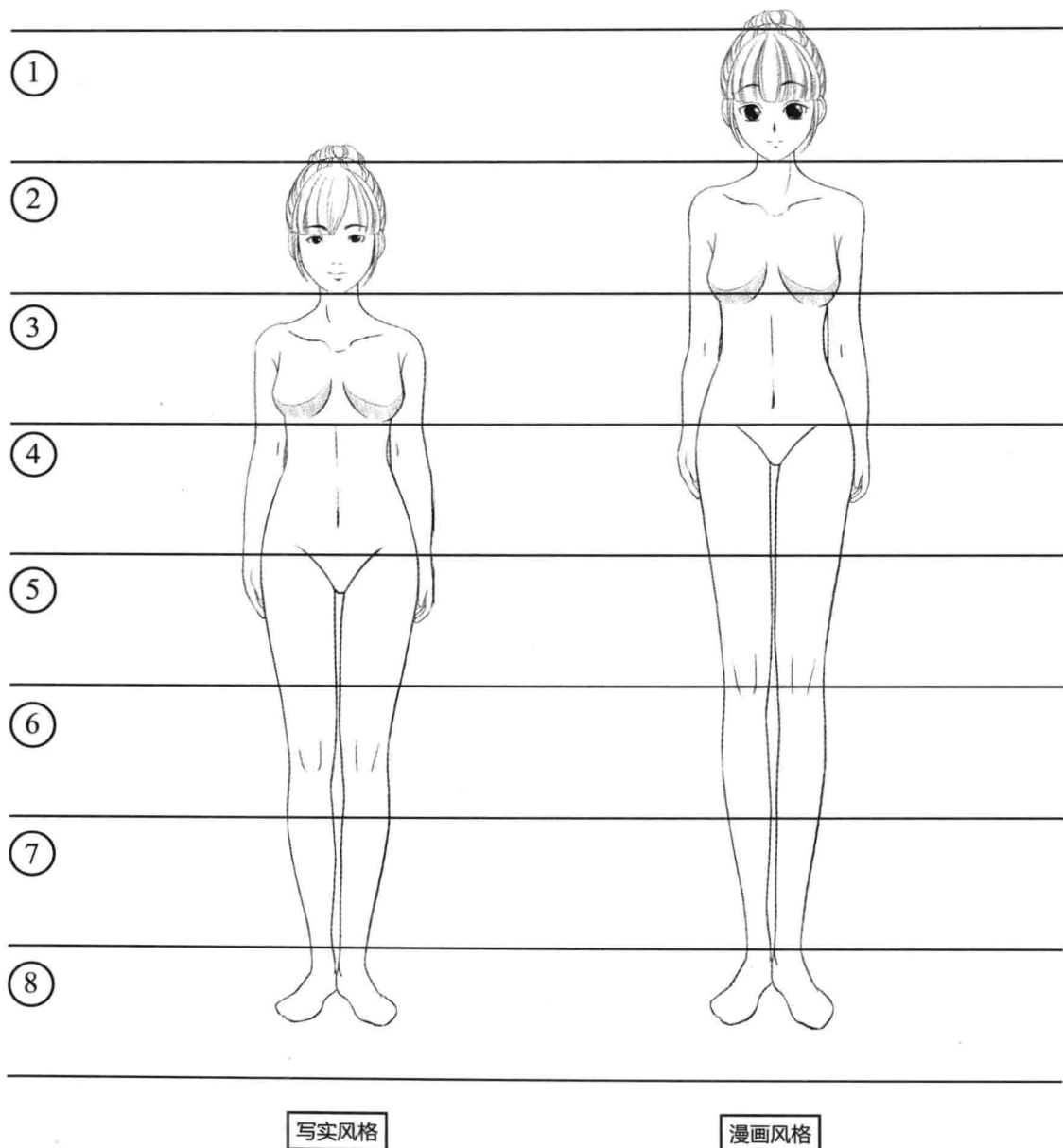
在这一章中，我先来教大家如何正确精准的绘制漫画人物，以及绘制漫画人物的正确顺序。



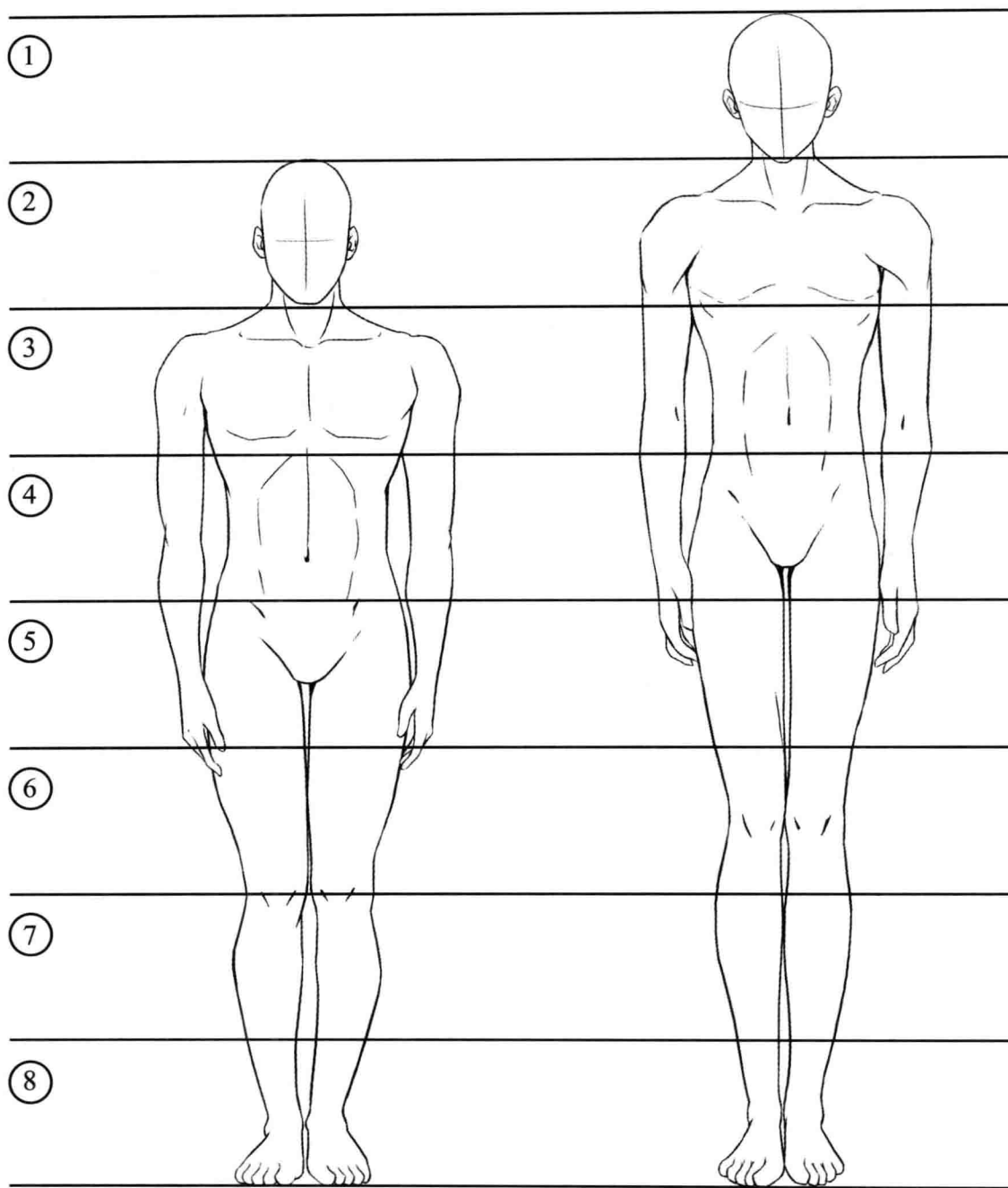
1.1 了解漫画人物的身体比例

在现实生活中女性的头身比例大概是6-6.5个头左右，男性的头身比例大概是7-7.5个头左右，而漫画中为了美观人物的身体会画的修长一些，头身比例一般为女性7-7.5个头左右，男性8-8.5个头左右，有时候为了突显纤细的感觉，甚至女性8-9个头，男性9-10个头的比例都会有。所以整体看来漫画人物会比写实人物更显修长纤细，轮廓棱角更加分明。

女性的头身比例



男性的头身比例

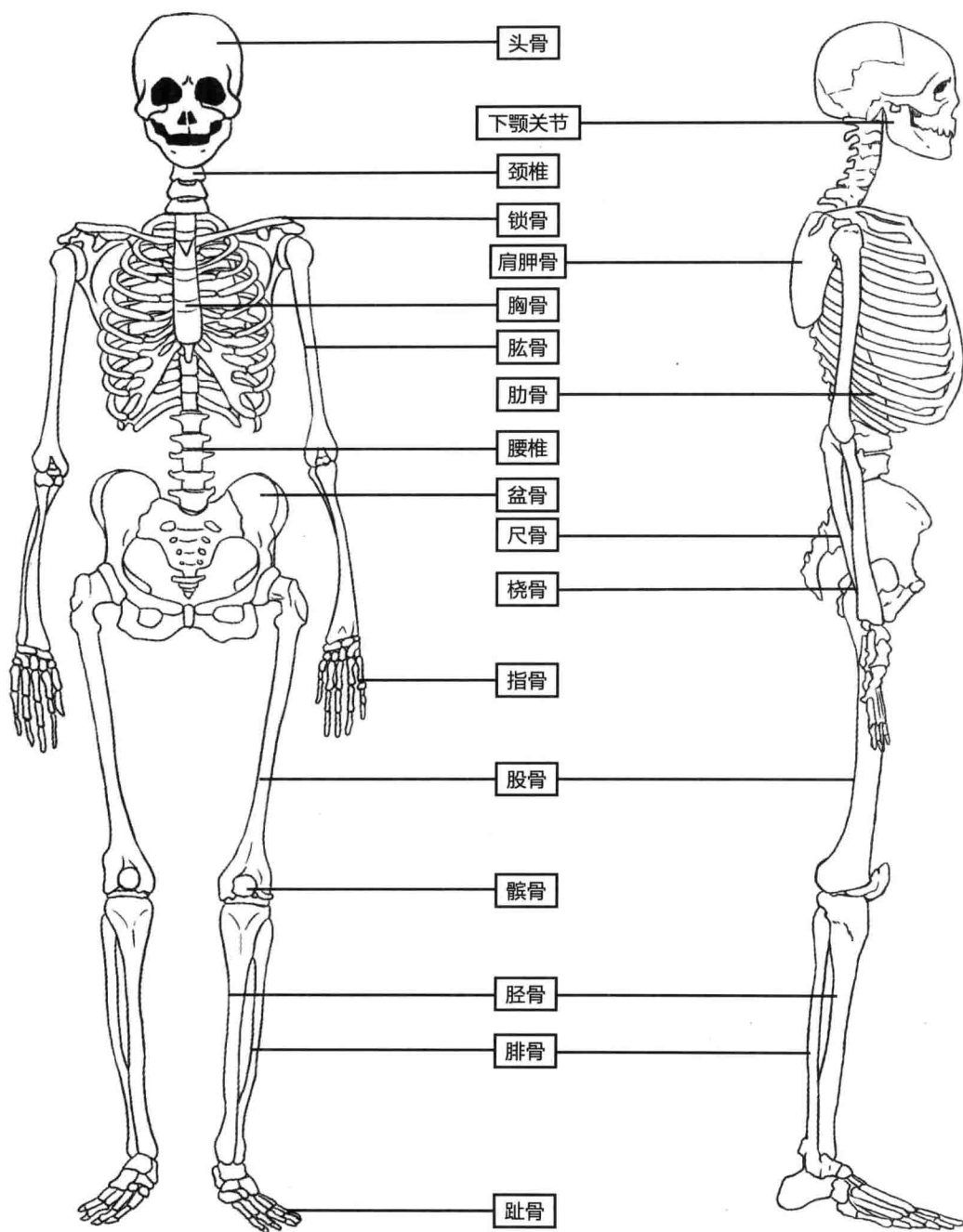


写实风格

漫画风格

1.2 了解漫画人物的骨骼结构

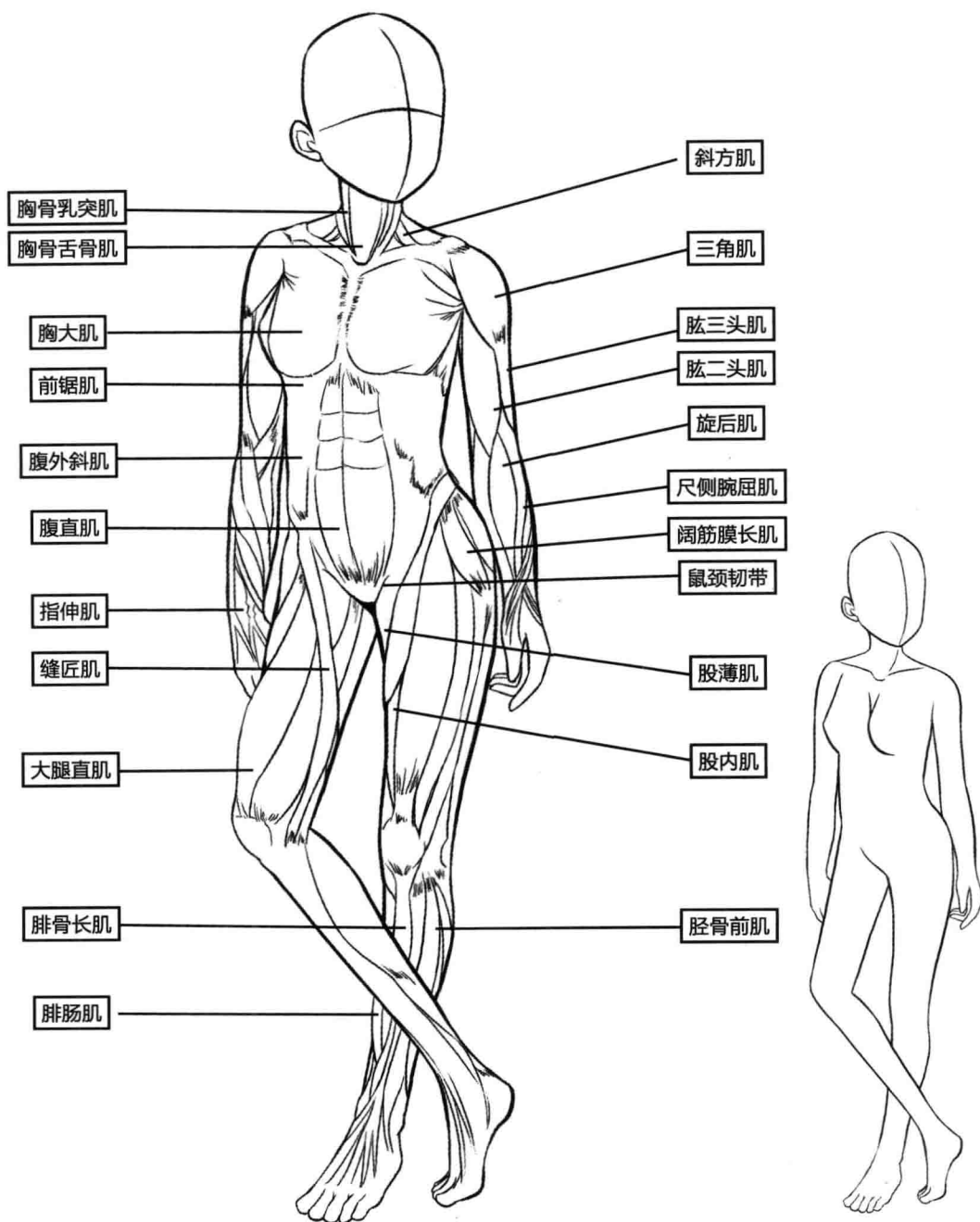
骨骼是支撑人体的重要结构，它还控制人体动作的各种表现。了解它的结构能帮助我们更准确的画出漫画人物的动作动态。



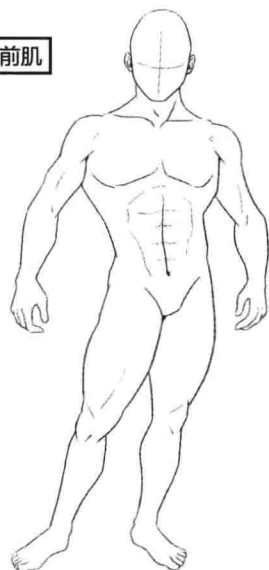
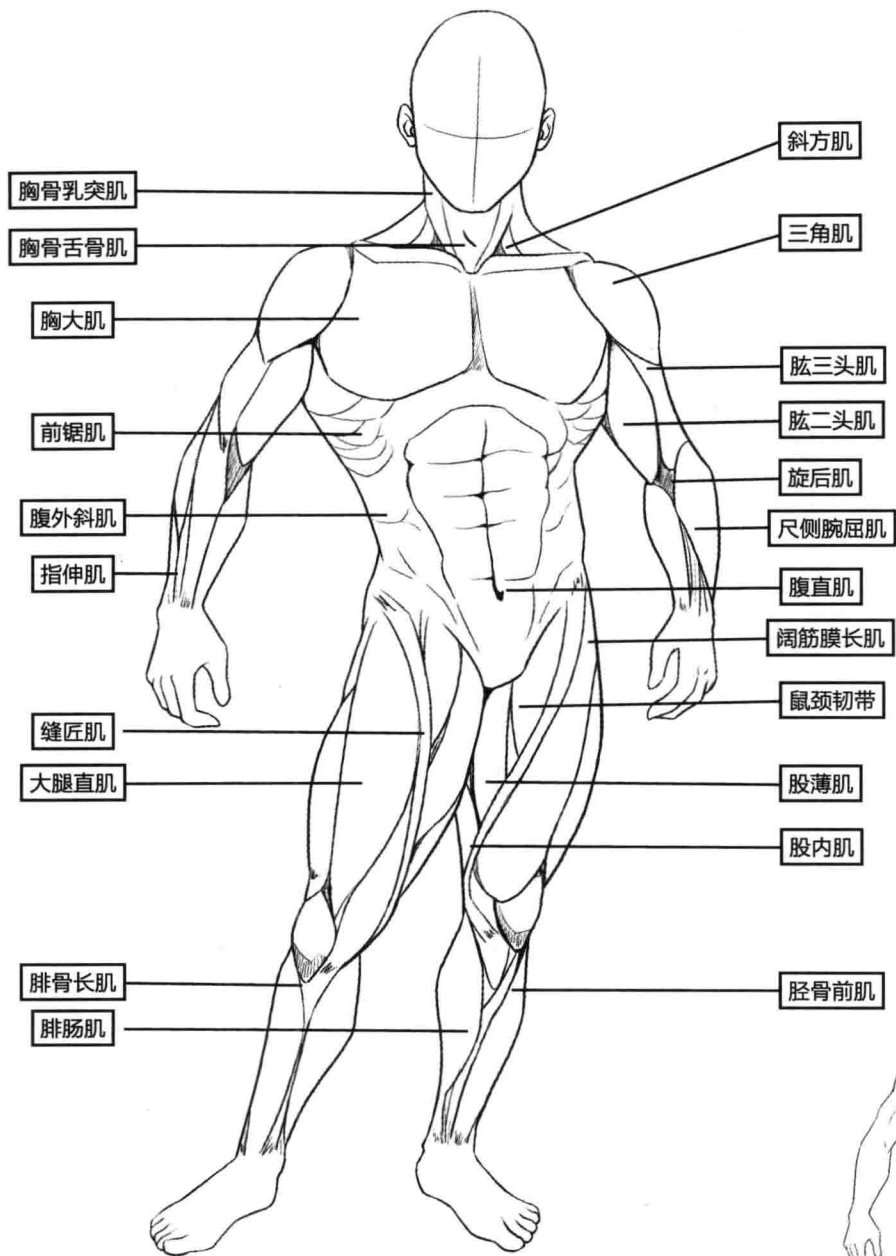
1.3 了解漫画人物的身体结构

肌肉是表现人体形态的重要结构，了解这些肌肉的形态和分布才能更准确的画出漫画人物身体的外轮廓。

女性的身体结构



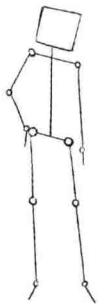
男性的身体结构



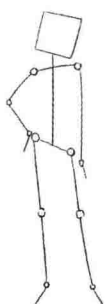
1.4 了解漫画人物的绘制顺序

绘制漫画人物的时候先要确定头部的大小位置和身体的中心线，根据头部的大小决定漫画人物的身体比例。再用中心线画出漫画人物身体的动作、四肢以及外形轮廓。

错误

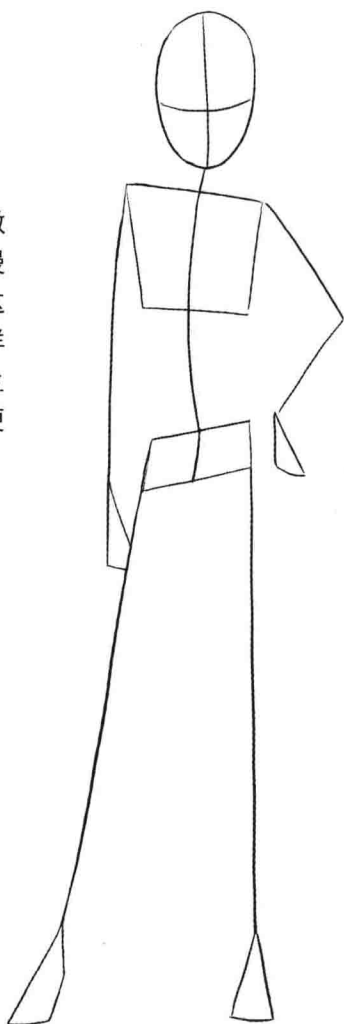


正确



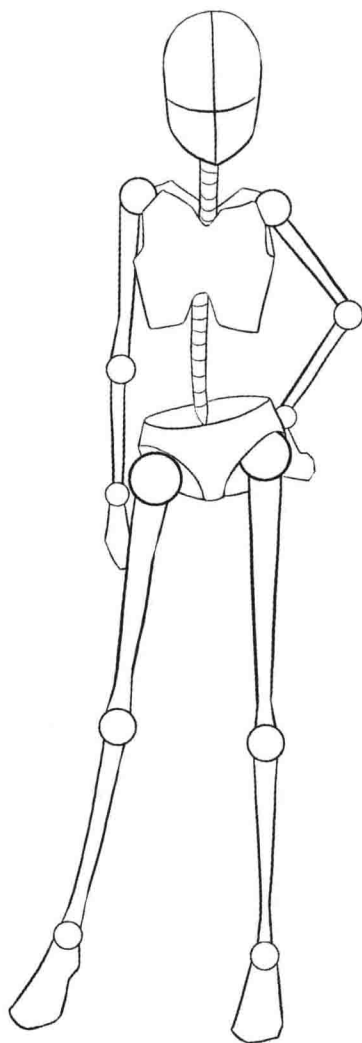
如果把头、肩、胯看做是三条线，那么当我们为漫画人物设计动作的时候，这三条线一定是相反的。这样画出来的动作会比较活泼生动。反之动作则看起来僵硬不自然。

①



先确定头部大小和身体中心线，再确定身体比例和四肢的位置。

②



画出脊椎的位置，再确定四肢的关节。身体的厚度及立体感就出来了。

③



通过骨骼的位置，画出人物身体的外形轮廓。

④



为漫画人物加上表情、头发和服饰，漫画人物的绘制就完成了。

第2章 Q版漫画人物的头身比例

头身比例就是指漫画人物头部的长度，与身体长度的比例。漫画人物的身体比例可以在现实比例的基础上进行多种变化，从2头身到9头身的变化都有。

本章要学习的重点是：了解漫画人物头身比例的关系、写实人物与漫画人物头身比例的区别。



2.1 了解漫画人物的身体比例

在现实生活中女性的头身比例大概是6-6.5个头左右，男性的头身比例大概是7-7.5个头左右，而漫画中为了美观人物的身体会画的修长一些，头身比例一般为女性7-7.5个头左右，男性8-8.5个头左右，有时候为了更加突显纤细的感觉，甚至女性8-9个头，男性9-10个头的比例都会有。所以整体看来漫画风格人物会比写实风格人物更显修长纤细，轮廓棱角更分明一些。

写实风格

