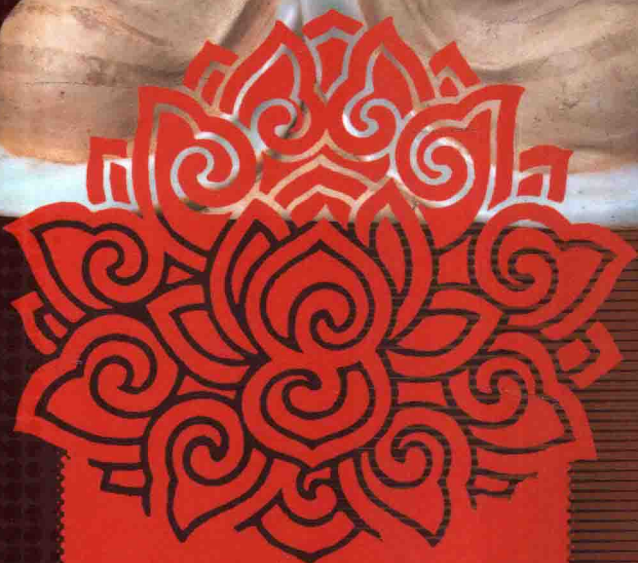




佛教慈悲女神

中国古代

观音菩萨

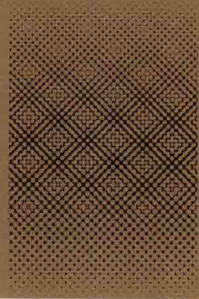




中国古代观音菩萨

佛教慈悲女神

The Goddess of Mercy in Buddhism
— Chinese Ancient Avalokitesvara Bodhisattva



首都博物馆书库 编辑委员会

主任 赵其昌
副主任 郭小凌 韩永 崔学谕 王武钰 高凯军 姚安
委员 祁庆国 刘高 刘树林 王春城 沈平 唐国尧
武俊玲 叶渡 孙五一 裴亚静

编辑部

主任 祁庆国
编辑 裴亚静 龚向军 杨洋 王超 杜莹

图书在版编目 (CIP) 数据

佛教慈悲女神：中国古代观音菩萨/首都博物馆编.
北京：文物出版社，2008.9
ISBN 978-7-5010-2552-7

I. 佛… II. 首… III. 观音—佛像—中国—古代—图集
IV. B949.92-64

中国版本图书馆CIP数据核字 (2008) 第111260号

佛教慈悲女神——中国古代观音菩萨

编者 首都博物馆
责任编辑 李红 付瀛莹
特约编辑 杨洋 龚向军
英文翻译 向红箭
英文校对 黄义军
书籍设计 敬人设计工作室
吕敬人 陶雷
责任印制 张道奇
出版发行 文物出版社
地址 北京东直门内北小街2号楼
邮编 100007
经销 新华书店
印制 北京雅昌彩色印刷有限公司
版次 2008年9月第1版第1次印刷
开本 889×1194 1/16
印张 21.125
统一书号 ISBN 978-7-5010-2552-7
定价 420.00元

版权所有 翻版必究

观音菩萨在我国汉藏佛教中的地位 and 影响

黄春和

观音菩萨是印度佛教中的著名菩萨，中国佛教四大菩萨之一，在佛教各大菩萨中，以慈悲著称，是佛教慈悲的化身。千百年来，她以慈悲的功用受到了印度、中国、日本、朝鲜半岛和东南亚各国佛教徒的广泛崇信，被誉为“大慈大悲救苦救难观世音菩萨”。

一 观音菩萨的来历与功用

1. 观音菩萨的名号及含意

观音是印度梵语意译的简称，全称“观世音”，又称“观自在”、“观世自在”、“光世音”，梵语音译“阿缚卢枳帝释伐罗”，德号“圆通大士”。其名号含意深刻，其中，“观”为观照之意，但它不同于一般的观照，而是以佛教的无漏（无烦恼）圆通大智慧观照；“世音”是菩萨观照的对象、境界，这里的“世”并不单指人世，而是包括六道，即阿修罗、天、人、畜生、饿鬼、地狱；“音”是六道众生遇难时念诵观音名号的悲切之声。一言以蔽之，“观世音”三字名号，就是菩萨以无漏圆通大智观照六道众生因痛苦而念诵其名号的声音，如果菩萨听到众生念其名号，就会立即寻声解救。观世音三字名号在佛经里多处有解释，如《法华经·观世音菩萨普门品》记载：“观世音以何因缘名‘观世音’？佛告无尽意菩萨，善男子，若有无量百千亿众生受诸苦恼，闻是观世音菩萨，一心称名，观世音即时观其音声，皆得解脱。”可见，“观世音”这个名号实际蕴含了菩萨大悲济世思想和功德。

2. 观音菩萨的来历

观音菩萨是佛教中的大菩萨，可是在佛典里并没有一个具体、真实的身世。关于她的来历，诸经众说纷纭：有的说她在过去无量劫前就已成佛，名叫“正法明如来”；有的说她原是古印度人信奉的一对孪生小马驹（又称双马神童），这对小马驹神通广大，专为人类造福，佛教密宗崇奉的马头观音就与此说法有关；有的说她是转轮圣王无净念的大太子，他与其弟尼摩共同发愿修行，修成正果后，成了阿弥陀佛的左胁侍；有的说她是莲花化生的，所以有“莲花之王”的称号；有的说她是公元前6世纪时古印度释迦牟尼佛的大弟子、大菩萨，经常随侍佛陀外出教化民众，如是等等。对这些说法，用佛教“三世”（过去、现在和未来）的观点来看都是可信的，因为观音菩萨在久远劫以前就已成佛，她为救度众生而于三界六道随类化现，自然要现不同身份，有不同的身世。但是符合她现在济世身份主要有两种：一种是释迦牟尼佛的大弟子（图一），住在南印度的补怛洛迦山；一种是西方极乐世界阿弥陀佛的胁侍菩萨，住在遥远的西方极乐世界。其中，关于她的道场补怛洛迦山，《华严经·入法界品》里有一段生动的描述：

毗瑟胝居士告善财言，善男子！此去南方有山名补怛洛迦，彼有菩萨名观自在，汝诣彼问。尔时善财童子，渐次南行，至于彼山，处处寻觅此大菩萨。见其西面岩谷之中，泉流萦映，树林芬郁，香草柔软，右旋布地。观自在菩萨于金刚石上，结跏趺坐，无量菩萨皆坐宝石，



图一 西藏博物馆藏7世纪石雕释迦牟尼佛与观音、弥勒菩萨二胁侍像



图二 印度观音圣地莫科林岬角所在地位置图

恭敬围绕，而为宣说大慈悲法，令其摄受一切众生。

“补怛洛迦”是印度梵语音译，意译有“光明山”、“海岛山”等名。据记载，唐朝时我国高僧玄奘、西藏优婆塞（居士）寂光、月宫等人曾先后游历过此山，其中玄奘大师在《大唐西域记》中对此山的地形特征专门作了详尽的描述。据玄奘大师的记载，其位置在今天印度南部提纳弗利县境内的莫科林岬角，具体为西高止山南段，秣刺耶山以东的巴波那桑山（图二）。

3. 观音菩萨的功用

观音菩萨的功用具体体现在两个方面：一方面为众生解救现世苦难，来源于《法华经·观世音普门品》的记载。该经记载说，观音菩萨具备“六根大圆通智”，能变现三十二种化身（图三），为众生解救“八难”、“十四无畏”等各种苦难。其中，“六根大圆通智”指六种感觉器官互通互用、圆融无碍的智慧，也就是说眼不仅能见色，还能闻声、嗅香、尝味、感触、知法，耳鼻舌身意亦然，皆各具其他感官的作用；“八难”指狮难、象难、火难、蛇难、水难、牢狱难、贼难、非人难等八种苦难；“十四无畏”即十四种不可思议的济世功德。由于观音菩萨具备“六根大圆通智”，所以能于纷繁复杂的大千世界，遍观十方之音，接济无边众生，众生苦难无边，观音的妙智力亦无边。另一方面为众生解救来世苦难，来源于《阿弥陀经》、《无量寿经》等经典的记载。该经记载说，众生临终时，如果念诵阿弥陀佛名号，阿弥陀佛将手捧莲台，率领二十五大菩萨前往接引，其中观音菩萨是二十五大菩萨的上首菩萨，是阿弥陀佛接引众生的重要助手。如我们常见的《西方三圣图》、《众圣来迎图》和《西方净土变》（图四）等图画，反映的就是观音菩萨辅助阿弥陀佛接引众生的艺术题材。

历史上，观音菩萨正是以这样的慈悲功用受到了我国及亚洲许多国家人民的普遍崇信，其中她在我国汉藏民族及汉藏佛教中的影响尤其突出。

二 汉传佛教观音菩萨

汉传佛教指流行于我国中原地区，以汉语为传播载体，而且深受中原汉文化影响的佛教流派，公元前2年正式传入，至今有2000余年的历史。在汉传佛教中，观音菩萨具有悠久的传播历史、广泛的传播地域，广大的信仰人群，对我国中原汉文化产生了深远影响；同时在我国汉文化

图三 敦煌莫高窟第45窟唐代《妙法莲华经·观世音菩萨普门品》观音三十二应身壁画



图四 敦煌莫高窟第220窟唐代《西方净土变》壁画



影响下，她自身也发生了深刻的变化，不仅在外在形貌上打上了汉民族审美烙印，而且在内在精神上注入了汉文化思想内涵，集中体现出中华民族传统道德观念和崇高理想。

1. 历代观音菩萨信仰

公元前2年佛教正式传入我国，此后不久观音菩萨便从佛经里走进了我国社会，进入了人们的精神生活。据史料记载，东晋义熙四年（408年）太原人郭宣被囚狱中，心念观音菩萨，遂被恩赦，出狱后便为观音菩萨塑像。这是观音信仰及造像见于文献的最早记载。南北朝时期是观音信仰全面发展的重要时期，当时动荡不安的社会政局为观音信仰的普及提供了条件，因为广大的黎民百姓饱经战争创伤，流离失所，希望得到迅速的解救，观音菩萨寻声救苦的功用恰好满足了当时人们的愿望。这一时期民间出现了各种观音救苦的灵验书，如刘义庆的《宣验记》、王琰的《冥祥记》、傅亮的《光世音应验记》、张演的《续光世音应验记》、陆果的《系观音应验记》等，正是观音信仰普及的重要见证。特别是敦煌莫高窟有一幅这一时期的壁画《法华经变图》，画中有犯人念观音名号而枷锁自落，死囚临刑念观音名号而刀杖折断的场景，与《法华经》、《楞严经》宣传的观音济世功德与思想完全相符，反映了当时观音信仰的真实内容。南北朝以后，随着佛教的全面发展与兴盛，观音菩萨进一步深入人心，终于在唐朝出现了她的独立道场——普陀山。观音道场的形成标志着观音信仰进入了一个全新时期，成了此后观音信仰的中心和根基。唐代以后，佛教趋向世俗化发展，观音菩萨以普度众生的无边法力和伟大情怀受到了人们的普遍信奉，在明清时期甚至出现了“家家阿弥陀，户户观世音”的信仰盛况。历代观音菩萨信仰的盛行，不仅产生了种类繁多、形式多样的艺术形象，而且形成了鲜明的时代的艺术风格：南北朝观音清羸飘逸、隋唐观音丰满端庄、宋辽金元观音亲切自然、明清观音华丽富贵。这些不同的观音造像风格不仅展现了历代观音信仰的盛衰、观音形象的发展演变，而且反映了观音信仰与我国传统文化的交流与融合，反映了不同时代雕塑艺术水平和人们的精神追求与审美情趣（图五、六）。

在汉传佛教历史上，观音菩萨也以两种身份受到人们信奉：一种是《阿弥陀经》等宣称的辅助阿弥陀佛接引众生往生西方极乐世界的观音菩萨；一种是《法华经》、《楞严经》等宣称的寻声救苦的观音菩萨。前者居于阿弥陀佛的西方极乐世界，给人以来世利益，主要为净土信仰者敬奉；后者走出莲台，遍历下界，寻声救苦，随类化度，给人以现世利益。其中，后者为世人普遍信奉，影响至为深远，是观音信仰的主要内容。

2. 观音菩萨的道场——普陀山

观音菩萨道场位于我国浙江省舟山群岛中部海域，原名梅岑山，因观音菩萨多次在此显灵，人们便认为这里就是观音道场，并特别选取佛经中观音道场“补怛洛迦”的音译名称，改梅岑山为普陀山。其面积约有十二平方公里，岛形狭长，风景秀丽，历史上有“海上第一山”的美称（图七）。

观音道场形成于唐末五代时期，其形成与一位日本僧人有关。据记载，五代后梁贞明二年（916年），日本僧人慧锷来华求法，学成归国前，到五台山请得一尊观音造像，准备带回日本供奉。当他取道宁波，航行至梅岑山新罗礁时，遇狂风大作，巨浪涛天，海面上涌现出许多铁莲花，挡住了他的去路。被困三日三夜后，他跪拜在观音圣像前祷告，祷告之时，铁莲花逐渐消失。他从中感悟到观音不肯去日



图五 台北故宫博物院藏北魏太和二十二年（498年）铜镀金观音菩萨像



图六 台北故宫博物院藏唐代铜镀金观音菩萨像



图七 普陀山地理位置图



图八 普陀山不肯去观音庙



图九 普陀山巨型观音菩萨铜像

本的灵示，于是捧像登陆，在当地一位张姓渔民帮助下，在梅岑山潮音洞前建起一座“不肯去观音庙”，供奉观音圣像，观音道场就此开基（图八）。

观音道场定基后，我国历代帝王为求观音菩萨保佑，纷纷赐予钱财，扶持普陀山建设。宋太祖乾德五年（967年），赵匡胤派太监朝山进香。宋神宗时敕令建寺，并亲赐寺名“宝陀观音寺”。南宋绍兴元年（1131年）朝廷下令迁出岛上所有渔民，并将岛上原有佛教各派统归于禅宗门下，名为“佛地净土”。明清时期在两朝帝王大力扶持下，佛寺不断增建，到民国初年，形成三座大寺、八十八个庵院、一百二十八处茅蓬的宏大规模（图九）。

今天的普陀山仍拥有大小寺庙数十座，其中以普济寺、法雨寺和慧济寺三大古刹最为著名。朝山进香的善男信女终年不断，香火旺盛。特别是每年农历二月十九日观音诞生日、六月十九日成道日、九月十九日涅槃日，朝拜的香客最多。普陀山对我国社会的安定、和谐和对外友好交流发挥着重要作用。

3. 观音菩萨的性别

在汉传佛教寺庙里，我们看到的观音菩萨大都是女性形象，她头戴花冠，衣着华丽，面目清秀，宛如我国古代侍女或贵妇人。可是在印度佛经里，观音却被称为“勇猛大丈夫”和“善男子”；在印度和中国的早期造像艺术中，观音的形象也都是长有胡须的男子像。因此，很多人都会产生一个同样的疑问：观音菩萨究竟是男性还是女性呢？

根据佛教的教理思想，菩萨是断除了烦恼，已证得菩提涅槃的圣人，是法身大士，没有男性和女性的特性。但是为了迎合世俗社会的观念，佛教从一开始就让菩萨们带上了世俗的性别。翻开佛经，我们经常可以看到称菩萨是“勇猛大丈夫”的记载；在古印度的佛教艺术中，菩萨也多是带髭须的男子。而这一现象进入中国后又发生了变化，菩萨都由男性变成了女性，在各大菩萨中，观音菩萨是最为突出的代表。

观音菩萨作为女性化突出的代表，其女性化的原因是什么呢？这个问题一直众说纷纭，笔者认为主要有如下三个方面：

第一，佛经称观音具备圆通大智，能示现三十二种化身，救助众生无边苦难，其变化身中就有多种女性身份。如《楞严经》记载：“若有女人好学出家，持诸戒律，我于彼前见（现）比丘尼身、女王身、国王夫人身、命妇身、大家童女身，而为说法。”《法华经·观世音菩萨普门品》也记载：“观世音（现）比丘尼身、优婆夷（女居士）、长者、居士、宰官、婆罗门、妇女身、童男、童女身，而为说法。”这些记载为观音女性化提供了重要经典依据。

第二，观音一念即应、寻声救苦的济世功用体现了菩萨大慈大悲的伟大情怀，这种情怀与人世间母亲对子女的关爱极为相似，而中国传统文化又特别注重情感思想，观音的大慈大悲情怀也正好契合中国传统思想文化。于是，当观音菩萨传入中国，进入中国人的精神生活后，中国人便将东方最纯洁、最美好的人间情感——母爱赋予了观音菩萨，使观音菩萨既体现着佛教的慈悲思想，也寄托着中国人对母爱的眷念和崇敬之情。因此可以说，观音女性化与其自身特质契合我国传统文化有关。这是观音女性化重要的内在原因。

第三，观音女性化是佛教在我国传播中越来越多妇女信佛的结果。观音女性化开始于南北朝时期，当时我国佛教正处于全面发展阶段，信佛者日趋增多，不少女性也纷纷加入出家 and 在家信众的行列。大量女性进入佛门自然希望一个与之性别相同的神祇作为修行的目标，但是在众多的佛教神祇中，几乎全是男性，这种情况使大量女众信徒感到失望。因此塑造一位女神以满足大量女众信佛要求，成了一时亟待解决的问题。观音以慈悲的女性特征，善于变现女身的特长，自然成了塑造女神最合适的对象。这是观音女性化重要的外部原因。

历史上观音由男变女是逐步完成的。南北朝时期多从脸部与服饰上表现其女性特点，不少观音像仍保留着原来不着僧衣而裸露上身，蓄髭须、留长眉的形象特征。这些特点到隋唐时便出现了“非男非女相”，即圆脸盘、柳叶眉、丹凤眼、樱桃小嘴，三曲姿势，外加蝌蚪形小髭。唐朝以后，观音形象就完全女性化了，她头戴凤冠，长发垂肩或高盘，面形丰满端庄、秀眉凤眼、高鼻小嘴，体态丰腴，天衣横披，身饰璎珞珠宝，宛如一位高雅娴静的贵族妇女。随着观音形象的女性化，观音的称呼也女性化了，民间普遍称之为“观音娘娘”。

4. 观音菩萨的家世

由上可见，观音菩萨女性化是其自身特征和我国传统文化使然，不仅如此，我国民间还为女性观音菩萨编造了新的家世。据记载，为女性观音立传，开始于北宋时期。河南宝丰县香山寺有一通《大悲观音菩萨得道证果史话碑》，记载的便是最早的汉传观音家世，出自北宋文人蔡京之手。就在当时，贬守汝县的翰林学士蒋之奇到香山寺游玩，看到了蔡京书写的碑文。后来，蒋之奇赴任杭州知府，又将观音新家世带到了杭州，并在杭州天竺寺刻石立碑，使得观音新家世很快在我国南方地区流传开来。此后七百余年间，通过各种形式，观音新家世传遍我国大江南北，成了家喻户晓的故事，完全替代了印度佛教中观音的正统传记。观音新家世在其传播过程中，还形成了不同的版本，其中最著名的是《香山宝卷》和《南海观音全传》（又称《观音菩萨全传》）。前者形成较早，后者则形成于16世纪。

根据新的传记记载，相传在我国古代有个妙庄王，他有三个女儿，分别是大女儿妙颜、二女儿妙音和三女儿妙善。三女中，妙善最为聪慧美丽，深得妙庄王欢喜。可是到妙善出嫁的年龄，父王要为她婚配，妙善却执意不从，由此惹恼了父王。妙庄王一怒之下，将妙善赶出了王宫。妙善出宫后，隐遁到附近的清秀庵出家修行。妙庄王得知女儿出家，有辱门风，更起怒火，亲率兵马将妙善捉拿赴京，并当众斩首示众。此事很快传到了玉皇大帝那里，玉帝即命阎罗王搭救妙善，让他还魂返阳。妙善得救后来到香山紫竹林修行，她乐善好施，普度众生，深得一方百姓敬信，并修成正果，号“香山仙长”。后来，妙庄王因迫害妙善遭到重病报应，久治不愈，御医告诉他需用亲生骨肉的手眼入药方可治愈。危急之中，妙庄王先后找来大女儿和二女儿求救，可她们都不肯献出自己的手眼。后来，妙善得知父病消息，不念旧怨，毫不犹豫地挖下自己的双眼，斩下双手，制成药丸，终于救活了父亲。妙庄王知道后，愧疚万分，为了感谢和纪念女儿的孝心和善心，专门请来工匠，塑造一尊“全手千眼”观音圣像，工匠听成了“千手千眼”，于是造出了一尊千手千眼妙善像来。这个故事虽然是编造的，但对观音成为我国各阶层人民共同崇奉的女神起到了重要宣传作用。

5. 观音菩萨的种类和形象

在佛教诸神中，观音菩萨的种类和形象可以说最为繁多，也最为复杂。从组合上讲，有《法



图一〇 西安市碑林博物馆藏唐代石雕
圣观音像



图一一 西安市碑林博物馆藏唐代石雕
马头观音像

华经》记载的“三十二应身观音”，《千光观自在菩萨秘密经》记载的“四十观音”、“二十五观音”、“八观自在”，《阿婆缚抄》记载的“二十八观音”，《诸尊真言义抄》记载的“十五观音”，密宗崇奉的“六观音”和“七观音”，天台宗所奉的“六观音”，以及我国民间信奉的“三十三观音”、“送子观音”等，总计有百余种之多。观音菩萨的这些种类和形象体现了观音大悲济世的愿力和法力，同时也反映了人们对观音寄予的无限希望，反映了我国古人崇高的理想和道德追求。当然在这些观音组合中，有些是相互重叠的，有些是不常见的。因此，下面我们只就一些常见的，并具有独立特性的观音种类进行介绍。

(1) 六观音与七观音

六观音是佛教密宗和天台宗信奉的观音菩萨，是观音救度六道众生而随类化现的六种观音。其中，密宗六观音是：圣观音、千手千眼观音、十一面观音、准提观音、马头观音、如意轮观音，他们分别救度六道中不同道的众生；天台宗六观音是：大悲观音、大慈观音、狮子无畏观音、大光普现观音、天人丈夫观音、大梵至圣观音。七观音也是密宗所奉，是由密宗所奉六观音加上不空罽索观音组成。

圣观音，又称正观音，是密宗所奉“六观音”之一，主司畜生道众生的救度。全身菩萨装束，花冠上安有化佛，左手当胸持莲蕾，表示一切众生本来自性清净，右手做出打开莲蕾的姿势，表示众生本来清净的自性一时被无明覆盖，而不得显现，形象端庄慈祥（图一〇）。

千手千眼观音，简称千手观音，是密宗所奉“六观音”之一，主司地狱道众生的救度。千手表示护持一切众生，千眼表示观照一切众生，整体象征观音大慈大悲、法力无边。其形象常见为：除本具的两手和两眼外，左右各有二十只手，每只手上又各有一眼，两边共计有四十只手和四十只眼，以四十乘以二十五有（即二十五种众生生存的环境）即成千手千眼。

十一面观音，来源于北周印度高僧耶舍崛多翻译的《十一面观音神咒经》，是密宗所奉“六观音”之一，主司阿修罗道众生的救度。十一面分两层或多层排列，正中有一立佛，上身袒露，下身着长裙，左手置胸前持杨柳枝，右手下垂结施与印，或坐或立于莲花座上。主要流行于晚唐五代中原地区，与藏传佛教十一面观音造型样式有明显区别。

准提观音，又称准提菩萨、准提佛母，是密宗所奉“六观音”之一，主司人道众生的救度。“准提”是印度梵语音译，汉译“清净”。有二臂、四臂、十八臂、八十四臂等多种形象，其中常见为一面十八臂形象。此像趺坐莲花座上，头戴花冠，身着天衣绸裙，装饰璎珞珠宝。十八臂中，两手合掌于胸前，其余手分置身体两侧，各持不同法器。其造型完全依据《佛说七俱胝佛母准提画像法》而来，形象庄严慈祥。

马头观音，又称马头金刚、马头明王，是密宗所奉“六观音”之一，主司畜生道众生的救度。有一面二臂、四臂，三面二臂、八臂，三面八臂等诸种形象，其中常见为三面八臂形象。其特点是：三面皆呈忿怒相，头顶安白马头，八臂分别持莲花、宝瓶、数珠、斧、罽索等法器（图一一）。



图一二 日本法隆寺藏8世纪木雕如意
轮观音像

如意轮观音，是密宗所奉“六观音”之一，以手持如意宝珠和法轮而得名，主司天道众生的救度。常见为一面六臂形象，形象特征为：全身菩萨装束，游戏坐姿，左右手或持物，或结印，各有所表（图一二）。

不空罽索观音，是密宗所奉“七观音”和天台宗所奉“六观音”之一，以手持象征慈悲之罽索接引众生而得名。常见为三面四臂形象，形象特征为：全身菩萨装束，面各三目，左边两手持开敷莲花、罽索，右边两手持军持(瓶)和数珠。

(2) 三十三身观音

三十三身观音是观音菩萨随缘应化而示现的三十三种变化身，分别是佛身、辟支佛身、声闻身、梵王身、帝释身、自在天身、大自在天身、大将军身、毗沙门身、小王身、长者身、居士身、宰官身、婆罗门身、比丘身、比丘尼身、优婆塞身、优婆夷身、度者妇女身、居士妇女身、宰官妇女身、婆罗门妇女身、童男身、童女身、天身、龙身、夜叉身、乾闥婆身、阿修罗身、迦楼罗身、紧那罗身、摩诃罗迦身、执金刚神身。他们的形象都根据各自身份而塑造，佛身则为佛的庄严妙好形象，居士身则为在家居士形象。一般以整体形式出现，极少单独供奉。

(3) 三十三观音

三十三观音是我国民间流行的三十三种观音，分别是杨柳观音、龙头观音、持经观音、圆光观音、游戏观音、白衣观音、泅见观音、卧莲观音、施药观音、鱼篮观音、德王观音、水月观音、一叶观音、青颈观音、威德观音、延命观音、众宝观音、岩户观音、能静观音、阿耨观音、阿摩提观音、叶衣观音、琉璃观音、多罗尊观音、蛤蜊观音、六时观音、普济观音、马郎妇观音、合掌观音、一如观音、不二观音、持莲观音、洒水观音。他们都没有经典依据，而是在观音应化民间的传说基础上形成的。其中，最有影响的是白衣观音、鱼篮观音、杨柳观音和水月观音四种。

白衣观音，以观音身着白衣而得名，白衣象征光明、圣洁和吉祥。观音头戴白色风帽，身披白色天衣。

鱼篮观音，多为仕女形象。观音一手持念珠，一手提鱼篮，表现观音菩萨化身渔妇教化一方百姓的形象。

杨柳观音，又称净瓶观音、大悲观音。观音菩萨或坐或立，右手执杨柳枝，左手执净水瓶，做出以杨柳枝蘸水向外挥洒的姿势，表示以大慈悲力，遍洒甘露水，为众生消灾免难。

水月观音，是唐代画家周昉根据《华严经·入法界品》对观音道场的描述而创绘的，主要流行于宋元时期。形象特征常见为：半跏趺坐于岩石形台座上，头戴花冠，面容慈祥，衣着华丽，装饰繁缛，姿态优雅，表现了观音菩萨自在闲适的超然气质（图一三）。

(4) 其他观音

观音菩萨的化身除了“六观音”、“三十三观音”等种类外，还有其他形象，如四川大足石窟中的玉印观音、数珠观音，敦煌千佛洞的引路观音，民间广泛流行的送子观音，云南大理的阿嵯耶观音等，体现了观音菩萨在我国古代各民族社会中广泛而深远的影响。其中，最有影响的是送子观音和阿嵯耶观音。

送子观音，来源于《妙法莲花经·观世音普门品》。该经记载说：“若有女人，设欲求男，礼拜供养观世音菩萨，便生福德智慧之男；设欲求女，便生端正有相之女。”由于我国古代社会盛行多子多福思想，所以人们便根据佛经这一记载塑造出送子观音形象。其像始见于唐代，明清时期最为流行。她迎合了世俗社会的需求，是佛教世俗化的重要体现。其形象最明显特征是怀中



图一三 浙江省博物馆藏五代铜镀金水月观音像

搂抱一婴儿，显示观音送子的功用。

阿嵯耶观音，是9~13世纪流行于我国云南大理地区，主要为当地白族人信奉的一种观音形象。其风格一般认为受到了东南亚佛教造像的影响，同时融入了大理白族审美情趣，与我国汉地和西藏观音形象有所不同，具有鲜明的民族艺术特色（图一四）。

6. 观音菩萨的眷属

在观音菩萨造像艺术中，我们经常可以看到一些陪侍在她身边的眷属，主要有善财童子、龙女、韦驮和白鸚鵡等。其中，除善财童子作为观音菩萨眷属有经典依据外，其余都没有经典依据，而是中国文化影响的结果，是佛教汉化的重要体现。

善财童子，是印度梵语意译，因出生时家中自然现出种种宝物而得名。作为观音菩萨的眷属，善财童子是唯一有经典依据的眷属。据《华严经·入法界品》记载，善财在得道前曾参访了53处圣地的55位佛门尊宿，其中第27处参访的就是观音菩萨，善财童子由此成为观音菩萨艺术题材中重要的组成部分，充当观音菩萨的左胁侍。其形象常见为，头上留部分顶发，身着天衣绸裙，双腿站立，双手合十，神情恭顺虔诚，形象生动活泼。

龙女，是《法华经》记载的八大龙王之一——娑竭罗龙王之女。她天资聪颖，8岁时在龙宫听文殊菩萨说法，顿悟佛理。后独往灵鹫山礼佛，终以龙身成就佛果。龙女与观音菩萨并无关系，而是出自《观音菩萨全传》等民间传说的记载。这些民间传说称，龙女是龙王三太子之女，曾向观音菩萨献上摩尼宝珠，由此得到观音菩萨欢喜，成为观音菩萨的弟子。在观音菩萨造像中，她一般作为右胁侍恭立一旁，与左胁侍善财童子配对成双。其形象常见为，头上梳两个朝天髻，身着天衣绸裙，双腿站立，胸前托盘内有一颗摩尼宝珠，形象生动，神态虔诚。

韦驮，是佛教著名护法神，原来地位很高，为四大天王的统率。后来受我国明朝成书的《封神演义》的影响，变成了四天王部属。一般供奉在佛寺天王殿的影壁后，头戴战盔，身穿铠甲，足蹬高靴，右手持金刚杵，形象威武彪悍。韦驮与观音菩萨也无关系，也是中国民间传说使然，《普陀洛迦山志》说他与观音菩萨是“对面夫妻”，于是与观音菩萨有了因缘。在观音菩萨造像形式中，经常有韦驮侍立身旁。

白鸚鵡，来自《观音菩萨全传》，该传记载说，观音菩萨曾救助了一只白鸚鵡，后来白鸚鵡为报答观音菩萨救命之恩，皈依在观音菩萨门下，做了观音菩萨的弟子。于是，在观音菩萨艺术形象上出现了一只白鸚鵡，一般出现在观音菩萨的肩部。

三 藏传佛教观音菩萨

藏传佛教指在我国藏族地区形成，和经藏族地区传播到其他地区的佛教，开始于公元7世纪初，至今有1300余年的悠久历史。观音菩萨在藏传佛教中也有十分重要的地位和影响，据说松赞干布在引进佛教不久，便请工匠按照他自己的身量塑造了一尊十一面观音菩萨像。此后观音菩萨便与藏族人民结下了深厚的因缘，成为藏族人民的主要信仰对象和重要精神支柱。历史上，藏族人民对观音的信仰主要体现在如下六个方面：

1. 藏民族的保护神

藏族人民把观音菩萨奉为自己民族的保护神，尊之为“雪域怙主”，藏语称“冈金贡保”，即“藏民族保护神”之意。其根据在藏文史籍中有很多相似的记载，如《西藏王统世系明鉴》记



图一四 云南省博物馆藏大理国金阿嵯耶观音像

载：释迦牟尼佛在竹林中由众阿罗汉围绕静坐时，他的眉间白毫放射出一道彩虹般的五色光芒，照射到北方雪域高原。释迦牟尼佛在座位上看到这一情形，脸上现出微笑，对大众说：北方雪域国是三世佛未曾教化过的地方，是布满魔怪的边地，但是将来那里的佛教会像太阳升起一样光大耀眼，有情众生将走上获得解脱的菩提道，完成这个调伏边地的善业者应该是圣者观世音菩萨。因为从前观世音菩萨修行时曾在一千尊佛前发过誓愿：我一定要把三世佛未曾到过的雪域边地的难调伏的有情众生引到解脱的正道上，使这块边地成为我所调伏之地；我要像父母一样对待那里的精灵鬼怪们，我要做众生解脱的导师，驱除黑暗的明灯；我将使三世佛等一切如来佛所说的教法全部弘扬，长驻边地永久不衰；我将使该处众生闻三宝之名，受三宝之护佑，获得善趣之身，享受圣教正法的受用；我将以教化一切之力使众生成熟解脱，使雪域边地变成一个宝洲，这是我的心愿。由于这个誓愿，观音菩萨终于实现了对三世佛未曾调伏的雪域边地的教化。这就是观音菩萨成为藏区保护神的主要缘由（图一五）。

2. 观音菩萨与藏民族起源

基于对观音菩萨的崇信，藏族人民还把本民族的起源与观音菩萨联系起来，认为观音菩萨曾化身猕猴，与罗刹女结合而繁衍出藏族的早期先民。这一观念在《西藏王臣记》等藏文史料中有明确记载，在藏族民间也广为流传，并出现在布达拉宫、罗布林卡等寺院的壁画上。如西藏博

物馆的《吐蕃人起源图》唐卡描绘的就是这一内容。唐卡上部描绘释迦牟尼佛眉间白毫放射出一道彩虹般的五色光芒，照射到北方雪域高原。下部以连环画形式依次表现观音为神猴授戒、神猴与罗刹女结合繁衍出六只小猴、猴子逐渐演变成人、藏族人狩猎生活、藏族人皈信佛教等情节。其中，居中左边山洞内，有一只猴子坐在山岩上，其下有一女子面对着他，并做出祈求状，他们的下面有六只小猴。这一场景表现的正是西藏文献记载的神猴与罗刹女结合而生下六只小猴的故事。画面人物众多，构图饱满，设色艳丽。据说西方人第一次见到布达拉宫这幅《吐蕃人起源图》时，大感惊讶，因为西方人为之骄傲的进化论，是英国科学家达尔文冲破重重险阻才于19世纪提出来的，而猕猴变人的故事在我国藏族地区早已是家喻户晓了。有趣的是，根据西藏民间传说，猕猴住过的洞穴就在今天泽当附近的贡布山，而“泽当”也是因猕猴而得名，其名称就是“猴子玩耍之地”的意思。

3. 观音菩萨的道场——布达拉宫

藏族人民也为观音菩萨确立了新的道场，它就是坐落在西藏自治区首府拉萨市中心、古城西北红山上的布达拉宫，是世界上海拔最高的古代宫殿。它始建于公元7世纪时，是吐蕃赞普松赞干布为迎娶文成公主而始建，距今有1300多年的历史。现有建筑群为17世纪中叶五世达赖喇嘛受清朝册封后重新



图一五 《生死流转图》壁画



图一六 布达拉宫全景图

兴建，并经过历代达赖喇嘛不断扩建而成。整个宫殿采取木石结构，高117米，面积约12万平方米，包括红宫、白宫、山后的龙王潭和山脚下的“雪”四大部分，共有佛堂、经堂、灵塔殿、习经室等建筑15000余间。其中，红宫和白宫最为突出，红宫为历代达赖喇嘛的灵塔殿和各类佛堂，位于整个建筑的中心和顶点；白宫在红宫外侧，是历代达赖喇嘛的宫殿、大经堂、噶厦政府机构和僧官学校等所在。达赖喇嘛的寝宫位于白宫最高处，又称日光殿。从7世纪起，先后有9位藏王和10位达赖喇嘛在此居住，因为藏族人民尊奉松赞干布和达赖喇嘛为观音菩萨化身，所以他们的驻锡地也就成了观音菩萨在西藏的应化道

场。1961年国务院将布达拉宫颁布为全国第一批重点文物保护单位；20世纪90年代布达拉宫又被列入世界文化遗产名录（图一六）。



图一七 首都博物馆藏清代银转经筒

4. 观音菩萨的咒语

观音菩萨的咒语通称“六字真言”，有梵、藏、汉三种形式，其中汉译为“唵、嘛、呢、叭、弥、吽”。六字各有含义，其中“唵”意为皈命，“嘛呢”意为摩尼珍宝，“叭弥”意为莲花，整体意思是皈命清净的摩尼宝、清净的莲花；同时六字又分别代表对六道众生的超度，其中“唵”管超度天道众生；“嘛”管超度人道众生；“呢”管超度修罗道众生；“叭”管超度畜生道众生；“咪”管超度饿鬼道众生；“吽”管超度地狱道众生，可以说不管哪一道众生念诵此咒，都能得观音菩萨的解救。六字真言在藏传佛教流布地区具有十分广泛的信仰和影响，不仅出现在喇嘛庙殿堂的藻井、门楣和屋梁上，而且还以嘛呢石刻的形式出现于荒野的山间和道旁；特别藏蒙地区的在家信徒们，都以念诵六字真言为常课，借助转经筒或佛珠，经年累月，常念不辍，将生活的全部希望都寄托在观音菩萨身上。六字真言显示了观音菩萨无所不在的法力和影响，同时也成了藏族文化最具代表性的符号，是藏族文化中一道道美丽而神奇的风景线（图一七、一八）。

5. 观音菩萨的种类

在藏传佛教中，观音菩萨的种类和形象也很多，如四臂观音、千手千眼观音等。这一现象也是观音菩萨在藏传佛教中信仰普遍、影响深广的重要体现。

(1) 莲花手菩萨

莲花手菩萨，是观音菩萨较早出现的一种形象，主要流行于藏传佛教前弘期和后弘初期。其来历与莲花有着密切的关系，喻示观音菩萨智慧之清净和品格之高洁。其形象常见为：双腿站立，身体呈三折枝式。戴花冠，面容娟秀。上身袒露，胸前挂项圈、璎珞，下身著长裙。右手下垂结施与印，左手结安慰印，并执一莲茎，莲茎顺手臂至肩部开出花朵。也有坐姿形式（图一九、二〇）。

(2) 四臂观音



图一八 纳木错湖旁边的玛尼石