

斗色争妍

锦州市博物馆馆藏陶瓷精品录



 吉林大学出版社

斗色争妍

锦州市博物馆馆藏陶瓷精品录



吉林大学出版社

图书在版编目(CIP)数据

斗色争艳:锦州市博物馆馆藏瓷器精品录/刘振陆主编,

——长春:吉林大学出版社,2012.8

ISBN 978-7-5601-8722-8

I. ①斗… II. ①刘… III. ①瓷器(考古) - 锦州市
- 图录 IV. ①K876.32

中国版本图书馆CIP数据核字(2012)第178305号

书 名:斗色争艳:锦州市博物馆馆藏瓷器精品录

作 者:刘振陆 主编

责任编辑:丛立新 责任校对:代红梅

吉林大学出版社出版、发行

开本:210×285 毫米 1/16

印张:9.5 字数:82千字

ISBN 978-7-5601-8722-8

封面设计:史策 王昭赢

锦州市兴达印务广告有限责任公司 印刷

2013年6月 第1版

2013年6月 第1次印刷

定价:80.00元

版权所有 翻印必究

社址:长春市明德路501号 邮编:130021

发行部电话:0431-89580026/28/29

网址:<http://www.jlup.com.cn>

E-mail:jlup@mail.jlu.edu.cn

斗色争妍

锦州市博物馆馆藏陶瓷精品录

编委会

主任：孙海滨

副主任：李晓军 王 硕 郑志宏

策 划：郑志宏 张 强 刘振陆 刘晓丽

主 编：刘振陆

副主编：张仲华 刘晓丽 田 野

序

中国古代陶瓷，在世界丰富的人类物质文化遗产中，具有重要的文化地位。在我国各地博物馆的文物收藏和展览中，古陶瓷都是非常重要的组成部分。

锦州市博物馆，建馆于1953年，当前是国家二级博物馆。馆藏陶瓷类藏品从近现代艺术精品上溯至新石器时期人类生活用具，均以当地考古发掘的出土文物和上级文物行政部门调拨的传世文物为主。《斗色争妍——锦州市博物馆馆藏陶瓷精品录》经过严谨的整理、论证，精选收录了其中具有代表性的部分藏品，旨在对馆藏文物科学管理，并为古陶瓷爱好者和专业文物工作者提供珍贵的观赏和研究资料。

本书收录陶器和瓷器两大类器物141件，分属汉、十六国、宋、辽、金、元、明、清、民国各时期。生产地点为辽宁江官屯窑、内蒙古缸瓦窑、浙江龙泉窑、江西景德镇窑、江苏宜兴窑以及河北定窑和磁州窑等。其中，汉及十六国时期陶器的时代特点和地域特色兼具；宋、辽、金、元瓷器精品较多，可圈可点；民国瓷器品种较全，此时选取出版可得风尚之先。

本书收录的汉代陶器主要由当地汉代墓葬出土。这些器物胎体为泥质灰陶，陶质细腻，造型以壶、鼎、罐为主，装饰有绳纹、弦纹、方格纹、彩绘纹等。这些陶器的工艺、造型、装饰方法和纹饰均与洛阳烧沟汉墓出土的陶器有相似性，同时也有自身特点，如器物多有圈足、陶鼎的板耳较短等，地域性明显。

书中十六国时期陶器全部出自前燕时期的鲜卑族墓葬，有关出土与研究的文章已在1998年1期《考古》上发表（《辽宁锦州市前山十六国时期墓葬的清理》鲁宝林、辛发）。书中收录的灰陶壶为同类墓葬出土陶器中的典型器物，其腹部压印斜方格纹的装饰方法更具特色。该墓出土的红陶俑，由手捏刀削而成，虽然制作技法简练、造型古朴，与我省部分汉墓出土的陶俑相似，但其身型挺拔、双腿粗壮，犹如身带护具，健壮魁梧的武士，应是时代特点。

辽代墓葬和遗址出土的陶瓷器，一部分烧造于辽代窑场，另一部分则为五代北宋时期的瓷窑产品。书中酱釉盏托和影青瓷碗分别为北宋时期定窑和景德镇窑产品，器型规整，釉质纯净，制作精致，能够体现两窑较高的工艺水平。产自辽代窑场的器物，其造型和装饰一部分仿自唐、五代及北宋所属窑场，如本书中的白瓷罐、白瓷执壶、白瓷盘口穿带壶、白瓷官字款碗、白釉刻划缠枝花卉纹填彩梅瓶等与河北邢窑、

定窑和磁州窑产品较为相似；另一部分则带有鲜明的契丹民族风格，如鸡冠壶、凤首瓶、长颈瓶、三彩釉印花盘等，是辽代陶瓷中最具特色的器物。

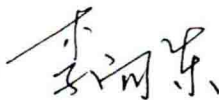
在我省金元时期墓葬和遗址中出土的瓷器以定窑、磁州窑、龙泉窑以及本省和内蒙两地窑场产品为主，其中常见器物均在本书中收录。需要说明的是，此时出土的钧釉瓷器也比较多，据专家推测，烧造地点除河南、河北、内蒙等地外，辽宁江官屯窑也制做类似器物，其胎釉特点与书中钧釉菊瓣式盘相似。

我国自1960年开始施行的《文物出口鉴定参考标准》规定：“（一）包括各时代的各种瓷器制品，一七九五年以前的一律不出口。（二）一切大小件历代官窑制品及私家款识的制品，不论年代一律不出口。”按此规定，在2007年《文物进出境审核标准》颁布以前，清乾隆六十年以后制作的非官窑及无私家款识的瓷器均可作为外销商品出售，如书中黄地雕瓷博古掸瓶等，对于此类器物国有文物收藏单位很少收藏，以致在陶瓷展览中几乎不见，陶瓷研究中也很少涉及。随着时间的推移，这部分瓷器逐渐进入陶瓷史学界的视野，尤其民国瓷器。北京艺术博物馆、天津博物馆、江西省博物馆都曾举办民国瓷器展览，并出版相关专题的书籍。

民国瓷器可以分为日用瓷、仿古瓷、艺术瓷三类，其中，艺术瓷又被分为名家瓷和所谓总统瓷。仿古瓷是民国瓷器生产的大宗，仿写前朝款识之风极盛，此类器物在本书中收录较多。真正体现民国时期瓷器制做水平的是艺术瓷，这些瓷器造型规整、胎釉精细，纹饰线条流畅，绘画讲究，注重色彩晕染和透视关系。书中居仁堂款粉彩人物瓶和怀仁堂款粉彩乳姑奉亲图瓶等即属被称为总统瓷的艺术瓷，具有较高的艺术价值。

在本书即将付梓之际，不揣浅陋，略赘数语，意在与有幸阅读此书的各位朋友尝鼎一脔，共同感受我国陶瓷悠久历史的文化魅力。相信此书的出版对于推动我省古陶瓷研究一定会起到积极的推动作用。

辽宁省文物局副局长



2013年6月

前言

锦州市博物馆前身为辽西省地志博物馆筹备处，其始建于1953年，如今在其发展史上已走过了六十个春秋。锦州市博物馆由广济寺古建筑群和新馆两部分组成。广济寺古建筑群是全国重点文物保护单位，由广济寺、广济寺塔、天后宫、昭忠祠、观音阁组成，占地面积8000余平方米；博物馆新馆位于广济寺古建筑群西侧，于2001年建成并投入使用，占地面积7000余平方米，建筑面积5700余平方米，其中展览面积2000余平方米。建馆以来，经过几代文博工作者半个多世纪的艰辛开拓，现已发展成为一座现代化的综合性博物馆，集收藏、保护、研究和展示于一体，是国家二级博物馆。

锦州市博物馆现有馆藏文物近一万七千件，其中珍贵文物一万五千余件。这些馆藏中一部分藏品为原东北博物馆（辽宁省博物馆）拨交而来；一部分为辽西及锦州地区出土的；还有一部分是征集的及馆际间交换而来，分陶瓷、书画、铜器、货币、玉器、石器、杂项等十七个门类。锦州市博物馆的馆藏考古发掘品方面主要以反映辽西走廊历史文明为主要特色，包括现在葫芦岛市管辖的绥中、兴城、建昌，阜新的彰武以及朝阳的部分地区出土的文物；传世品方面有宋代、辽金时期、明清时期及民国期间的部分精品陶瓷器，有明清时期及近现代许多著名书画家的书画作品，有各时期珍贵的铜器，有历代稀有货币，有清代部分玉雕精品等等。

作为地方综合性博物馆，就要充分展示锦州的历史风貌；展示锦州的经济、文化建设成果；展示锦州的风土民情。60年来，锦州市博物馆利用广济寺古建筑群及新馆展厅共推出大、中、小各种展览近200个。新馆的展览陈列以锦州市博物馆历年收藏和锦州地区出土文物为基本素材，吸收历史、文物、考古及相关学科的最新研究成果，借鉴各地博物馆的成功经验，形成了独具锦州特色的现代化展陈。新馆展厅内现设有《锦绣之州历史文明展》、《馆藏文物精品展》、《辽西古生物化石展》、《辽西节令习俗展》，此外，在新馆临时展厅每年都有10余个展览与观众见面。广济寺古建筑群根据其自身建筑特点、文化内涵，在天后宫院内设有《妈祖文化展》，在昭忠祠内设有《甲午忠魂展》，在广济寺院内设有《佛教文化艺术展》。展览总面积近3000平方米。

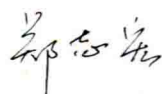
60年来，锦州市博物馆各项工作都有了新的起色，队伍不断壮大，现有专业技术

人员37人，其中高级职称2人、中级职称24人。具有大专以上学历26人，占专业技术人员总数的70%。在科学研究方面，60年来，专业人员共发表专业论著5部，在国家、省级专业刊物上发表专业论文80余篇，内容涉及考古发现与研究、博物馆学研究、文物鉴赏与研究、历史地理研究、文物建筑与研究等方面。

博物馆作为窗口单位，始终把社会效益放在首位，坚持面向社会、服务社会，现已成为辽宁省爱国主义教育基地、辽宁省国防教育基地、辽宁省科普教育基地、国家AAAA级旅游景区，并获得辽宁省精神文明建设标兵单位称号。

文物是历史的载体，是文明发展的缩影，是优秀文化传统的显现。源远流长的中华文明为我们留下了众多弥足珍贵的文化遗产，它对于彰显中华民族的伟大智慧和创造力、弘扬民族精神具有重要的意义。作为保护、研究、收藏、展示历史文化遗产和人类环境物证的博物馆，是一个城市的记忆，也是一个民族、一个国家传承文化的标志。所以，博物馆不仅是人类物质遗产的宝库，也是特殊的科学研究机构和教育机构，保护和传承文化是博物馆的终极使命。在锦州市博物馆建馆六十周年之际，我们将馆藏文物精品汇编成册，编制三本图录，分别是《斗色争妍——锦州市博物馆馆藏陶瓷精品录》、《翰墨飘香——锦州市博物馆馆藏书画精品录》、《撷珍集粹——锦州市博物馆馆藏文物精品录》。这是锦州市博物馆建馆60年来馆藏文物精品的首次集中面世，较为直观、详细地反映了锦州市博物馆馆藏文物的收藏情况。我们期待广大读者通过这三本图录了解这些文物的内涵与价值，发现其独特的审美特征和多姿多彩的风格面貌。另外编制《锦州市博物馆学术成果汇编》一书，这是锦州市博物馆历届文博工作者60年来刊发于学术杂志、报纸和各种论文集的重要论文之汇编，也收录了历届文博工作者在各种重要会议上宣读及讨论的论文。这些论文都是大家辛勤劳动、不断耕耘的结晶。论文集的出版，既是对广大专业人员60年来为锦州市博物馆兢兢业业、辛勤工作的高度肯定，更是为了激励大家一如既往，以积极进取、开拓务实的精神，为锦州市博物馆在新的起点上实现新跨越而扎实工作。

锦州市博物馆馆长
2013年6月于锦州

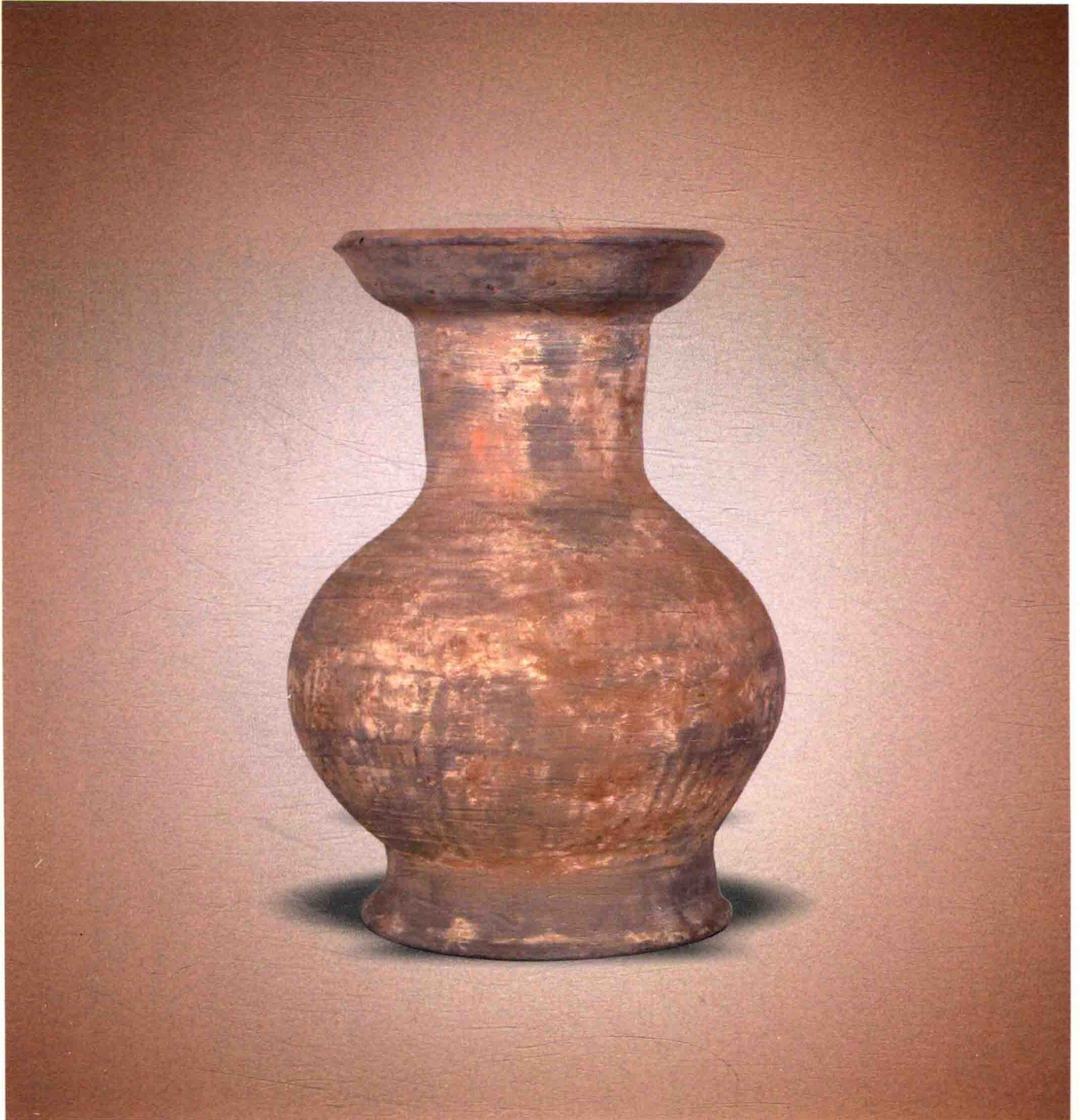


目录

- 序 李向东
前言 郑志宏
- 001 灰陶彩绘盘口壶
002 灰陶罐
003 彩绘灰陶壶
004 彩绘灰陶壶
005 灰陶鼎
006 白陶罐
007 灰陶甑
008 红陶钵
009 红陶罐
010 灰陶壶
011 红陶马
012 红陶俑
013 灰陶双系扁壶
014 灰陶四系扁壶
015 灰陶花式口瓶
016 定窑酱釉盖托
017 景德镇窑影青瓷碗
018 龙泉窑青瓷碗
019 绿釉划花单孔鸡冠壶
020 黄釉划卷草纹双孔鸡冠壶
021 绿釉划卷草纹双孔鸡冠壶
022 绿釉扁身绳纹环梁鸡冠壶
023 绿釉捏环梁鸡冠壶
024 黄釉捏环梁鸡冠壶
025 绿釉捏环梁鸡冠壶
026 黄釉捏环梁鸡冠壶
027 绿釉捏环梁鸡冠壶
028 白瓷扁身捏环梁鸡冠壶
029 白瓷捏环梁鸡冠壶
030 绿釉雕花长颈瓶
031 绿釉凤首瓶
032 黄釉盘
033 黄釉盘
034 黄釉印水波纹盘
035 绿釉盘
036 黄釉花式碗
037 三彩釉印落花流水纹海棠式盘
038 三彩釉印折枝牡丹花纹盘
039 三彩釉印花卉纹花式口盘
040 白瓷罐
041 白瓷盘口注壶
042 白瓷盘口穿带瓶
043 白瓷盘口穿带瓶
044 白瓷印花花式盘
045 白瓷执壶
046 白瓷官字款碗
047 白釉刻划缠枝花卉纹填彩梅瓶
048 磁州窑三彩釉仕女枕
049 磁州窑白釉铁彩诗文梅瓶
050 钧釉菊瓣式盘
051 钧釉窑变斑碗
052 搅胎盘

- | | | | |
|-----|--------------|-----|------------|
| 053 | 搅胎碗 | 080 | 粉彩雕瓷博古六棱罐 |
| 054 | 白瓷刻荷莲纹花口盘 | 081 | 黄地粉彩雕瓷博古掸瓶 |
| 055 | 白瓷划海潮纹碗 | 082 | 霁蓝釉描金云龙纹赏瓶 |
| 056 | 白瓷出筋花式碗 | 083 | 青花玲珑瓷碗 |
| 057 | 白瓷刻花草纹花口碗 | 084 | 粉彩九桃纹天球瓶 |
| 058 | 白瓷印海潮纹碗 | 085 | 青花开光山水纹象耳尊 |
| 059 | 白瓷划花腰圆形枕 | 086 | 黄釉印云龙纹盘 |
| 060 | 磁州窑白釉铁绘盘 | 087 | 粉彩秋操纪念吸杯 |
| 061 | 磁州窑白釉铁彩龙凤纹罐 | 088 | 青花缠枝花卉纹赏瓶 |
| 062 | 龙泉窑青瓷印双鱼纹盘 | 089 | 斗彩八宝纹盘 |
| 063 | 龙泉窑青瓷高足碗 | 090 | 五彩麟凤纹盘 |
| 064 | 龙泉窑青瓷碗 | 091 | 墨地粉彩梅花纹观音瓶 |
| 065 | 龙泉窑青瓷刻花卉纹碗 | 092 | 红地粉彩花卉纹瓶 |
| 066 | 龙泉窑青瓷刻花草纹碗 | 093 | 粉彩开光山水纹五供 |
| 067 | 钧釉窑变斑碗 | 094 | 粉彩描金无量寿佛坐像 |
| 068 | 钧釉窑变斑碗 | 095 | 粉彩人物纹温盘 |
| 069 | 龙泉窑青瓷刻卷草纹温碗 | 096 | 霁红釉盘 |
| 070 | 龙泉窑青瓷刻缠枝牡丹纹碗 | 097 | 紫砂提梁壶 |
| 071 | 龙泉窑青瓷镂空器座 | 098 | 紫砂雕夔龙纹花口碗 |
| 072 | 龙泉窑青瓷刻缠枝牡丹纹盘 | 099 | 青花花卉纹觥 |
| 073 | 五彩缠枝花卉纹碗 | 100 | 五彩八仙过海纹盘 |
| 074 | 五彩鱼藻纹盘 | 101 | 五彩开光云龙纹觚 |
| 075 | 青花花卉纹盘 | 102 | 五彩人物纹觚 |
| 076 | 米黄釉亚腰形碗 | 103 | 五彩开光云龙纹觚 |
| 077 | 青花缠枝莲纹赏瓶 | 104 | 五彩花卉纹觚 |
| 078 | 粉彩开光人物故事图掸瓶 | 105 | 五彩鱼藻纹碗 |
| 079 | 粉彩仕女图盆 | 106 | 釉里红教子升天图瓶 |

- | | | | |
|-----|----------------|-----|----------|
| 107 | 斗彩缠枝莲纹瓶 | 134 | 粉彩人物纹瓶 |
| 108 | 黄地墨彩人物纹水丞 | 135 | 脂红釉水丞 |
| 109 | 黄地粉彩三羊开泰纹碗 | 136 | 粉彩人物纹瓶 |
| 110 | 仿郎窑红釉观音瓶 | 137 | 粉彩人物纹瓶 |
| 111 | 仿郎窑红釉碗 | 138 | 墨彩描金人物纹瓶 |
| 112 | 仿豕豆红釉碗 | 139 | 青瓷如意耳葫芦瓶 |
| 113 | 仿豕豆红釉柳叶瓶 | 140 | 三彩釉瑞兽形薰炉 |
| 114 | 仿豕豆红釉瓶 | 141 | 三彩釉茄形水丞 |
| 115 | 窑变釉蒜头瓶 | | 后记 |
| 116 | 窑变釉瓶 | | |
| 117 | 窑变釉梅瓶 | | |
| 118 | 窑变釉梅瓶 | | |
| 119 | 仿乌金釉观音瓶 | | |
| 120 | 青瓷贴牡丹花纹云耳瓶 | | |
| 121 | 钧釉窑变斑碗 | | |
| 122 | 黄地粉彩开光婴戏图天球瓶 | | |
| 123 | 胭脂红地开光粉彩花鸟纹观音瓶 | | |
| 124 | 黄地开光粉彩花鸟纹观音瓶 | | |
| 125 | 粉彩刘海戏金蟾纹盘 | | |
| 126 | 粉彩花鸟纹瓶 | | |
| 127 | 粉彩人物纹瓶 | | |
| 128 | 黄地粉彩花果纹赏瓶 | | |
| 129 | 粉彩开光万寿无疆盘 | | |
| 130 | 粉彩花鸟纹葫芦耳瓶 | | |
| 131 | 青瓷开光粉彩八仙人物纹兽耳瓶 | | |
| 132 | 粉彩木兰从军图瓶 | | |
| 133 | 绿彩云龙纹赏瓶 | | |

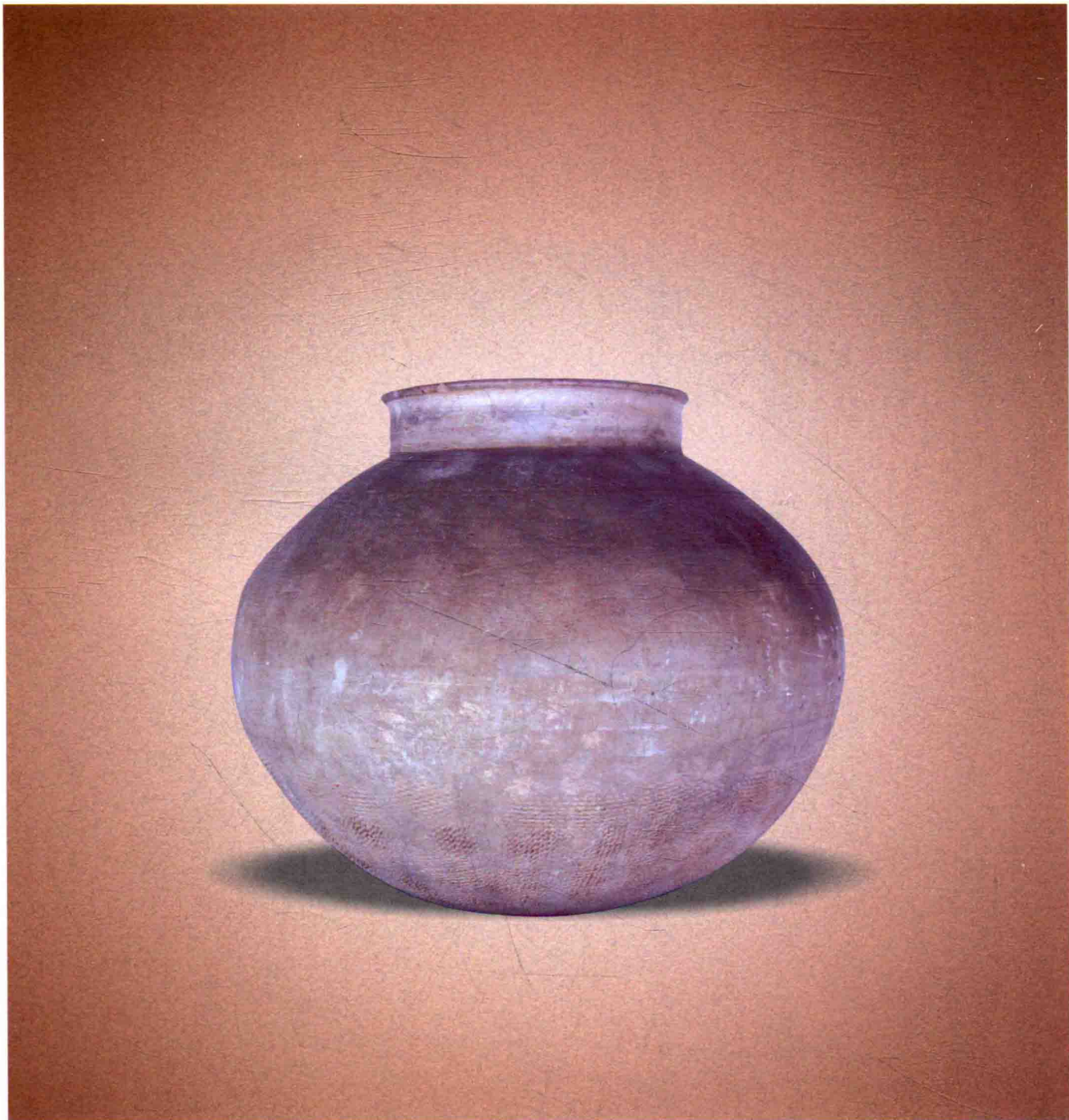


灰陶彩绘盘口壶

汉代（公元前206——220年）

通高28厘米 口径15厘米 足径15厘米

盘口，直颈，鼓腹，圈足外撇。泥质灰陶，胎体厚重，造型古拙，壶身施化妆土，上饰有彩绘，下腹饰有斜棱纹。彩绘多见于盘、碗、斗、奩和部分壶、罐、瓮的器表。



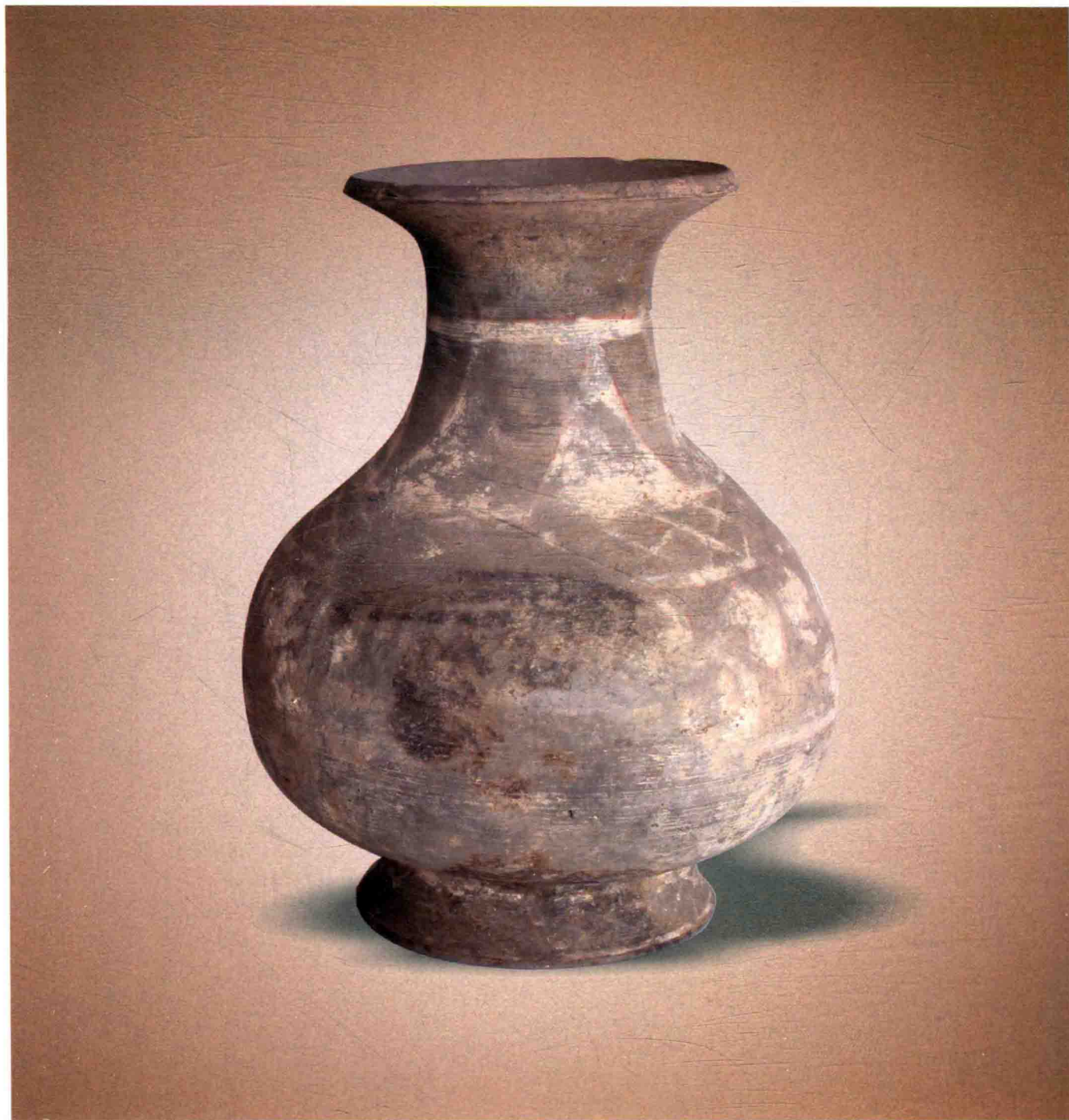
灰陶罐

汉代（公元前206—220年）

通高29.7厘米 口径17.5厘米

锦州市凌安街出土

直口，鼓腹，圜底。泥质灰陶，胎体较重，造型匀称，肩部饰有两道弦纹，下腹及底饰有绳纹。汉代陶器上的纹饰常用弦纹、绳纹、席纹、斜棱纹等。



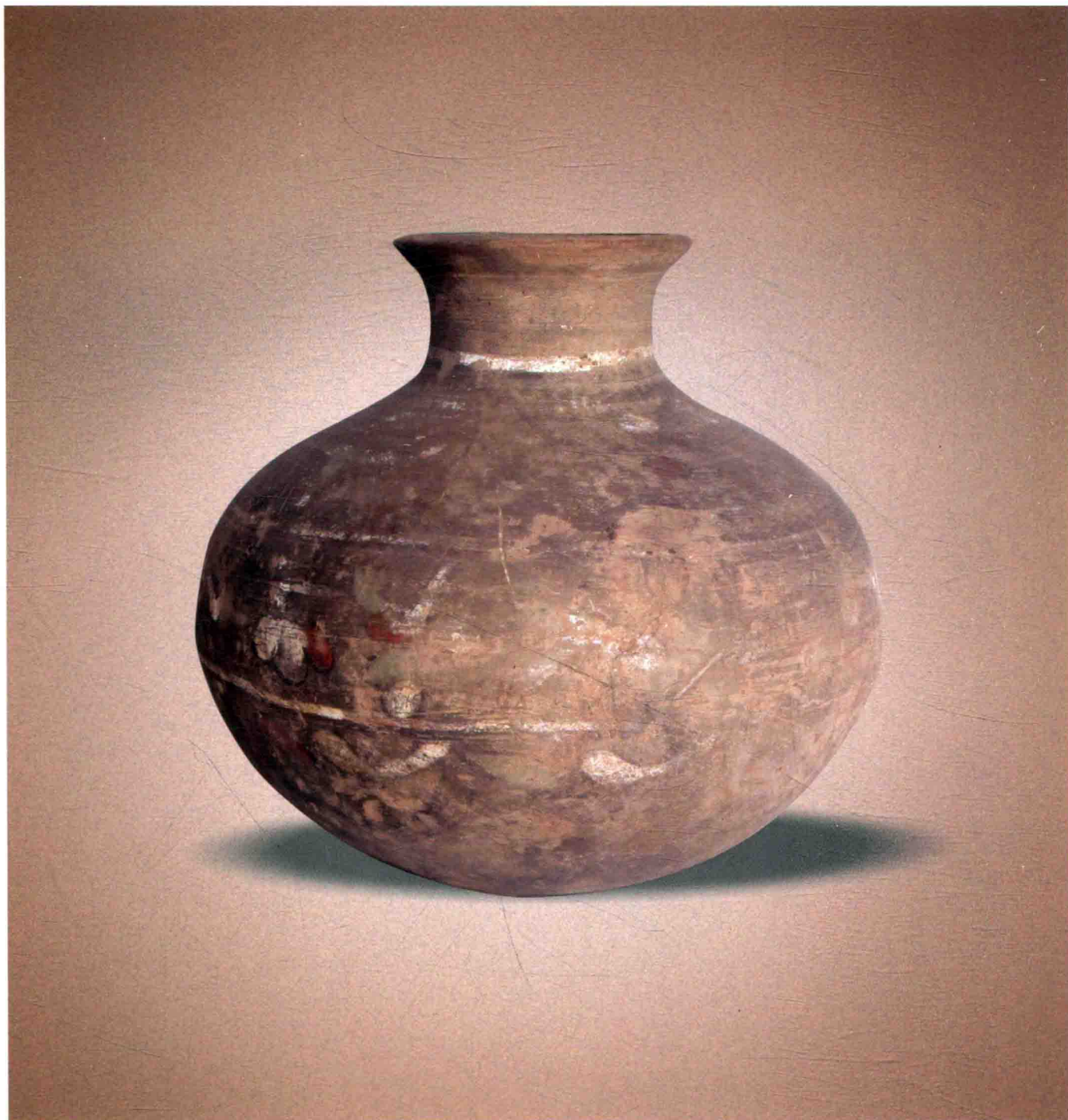
彩绘灰陶壶

汉代（公元前206—220年）

通高25.7厘米 口径12.5厘米 足径12.5厘米

锦州市内汉代贝壳墓出土

敞口，短颈，柳肩，鼓腹，圈足。泥质灰陶，通身彩绘，颈部饰三角纹，腹部饰卷云纹及菱格纹，圈足上饰菱格纹。彩陶的颜色常用红、赭、褐、绿、青蓝、黄橙等色，从器口到腹部绘制各种几何图案。



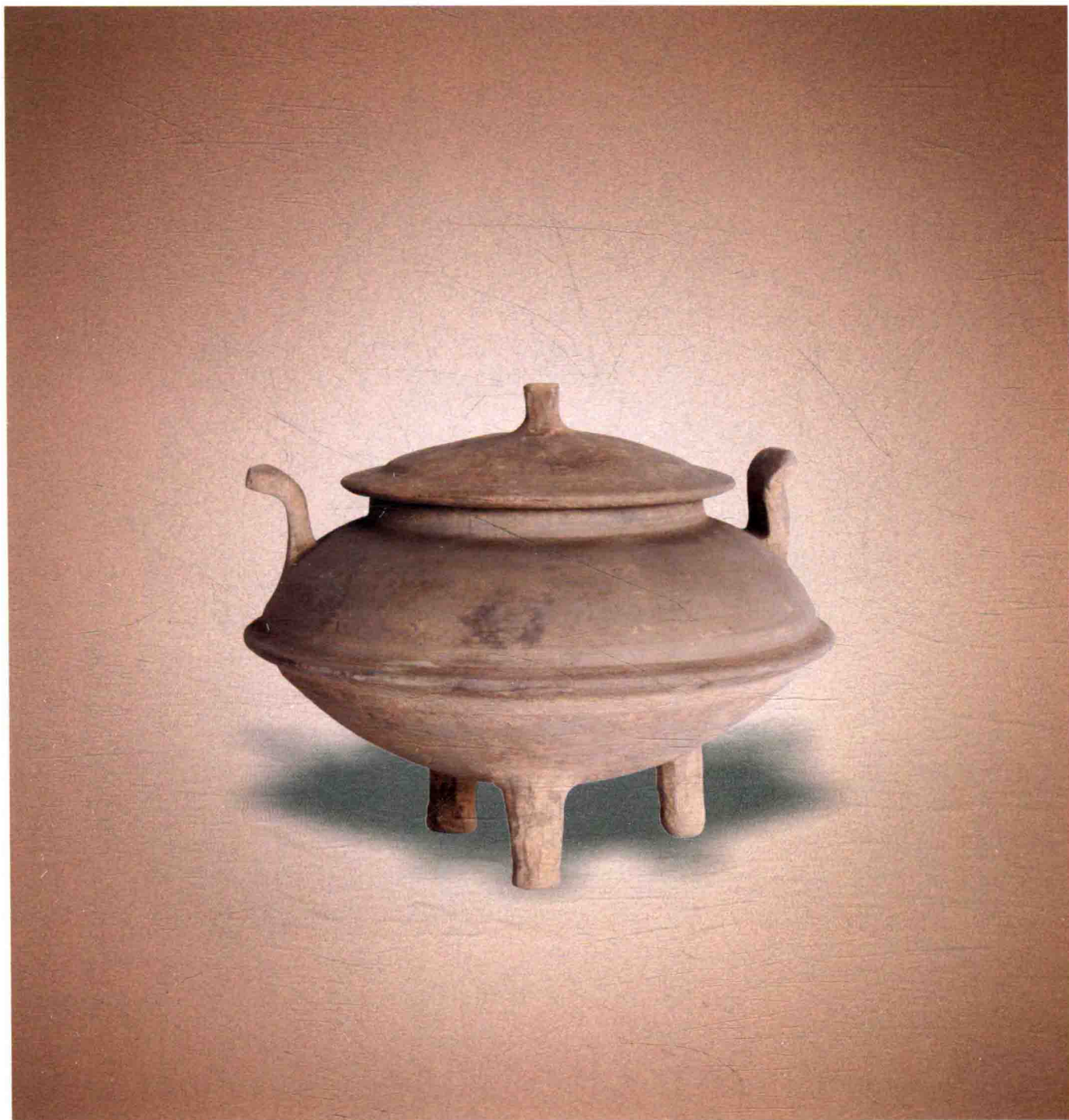
彩绘灰陶壶

汉代（公元前206—220年）

通高26厘米 口径12厘米 底径7厘米

锦州市内汉代贝壳墓出土

敞口，短颈，鼓腹，平底。泥质灰陶，胎质细腻，胎体轻薄，颈、肩、腹部饰有三道弦纹，通身彩绘。锦州贝壳墓的形制与大连营城子、李家沟、牧羊城等地发现的贝壳墓形制基本相同，因而证明这种贝壳墓是汉代我国北方沿海地区居民的一种墓葬习俗。



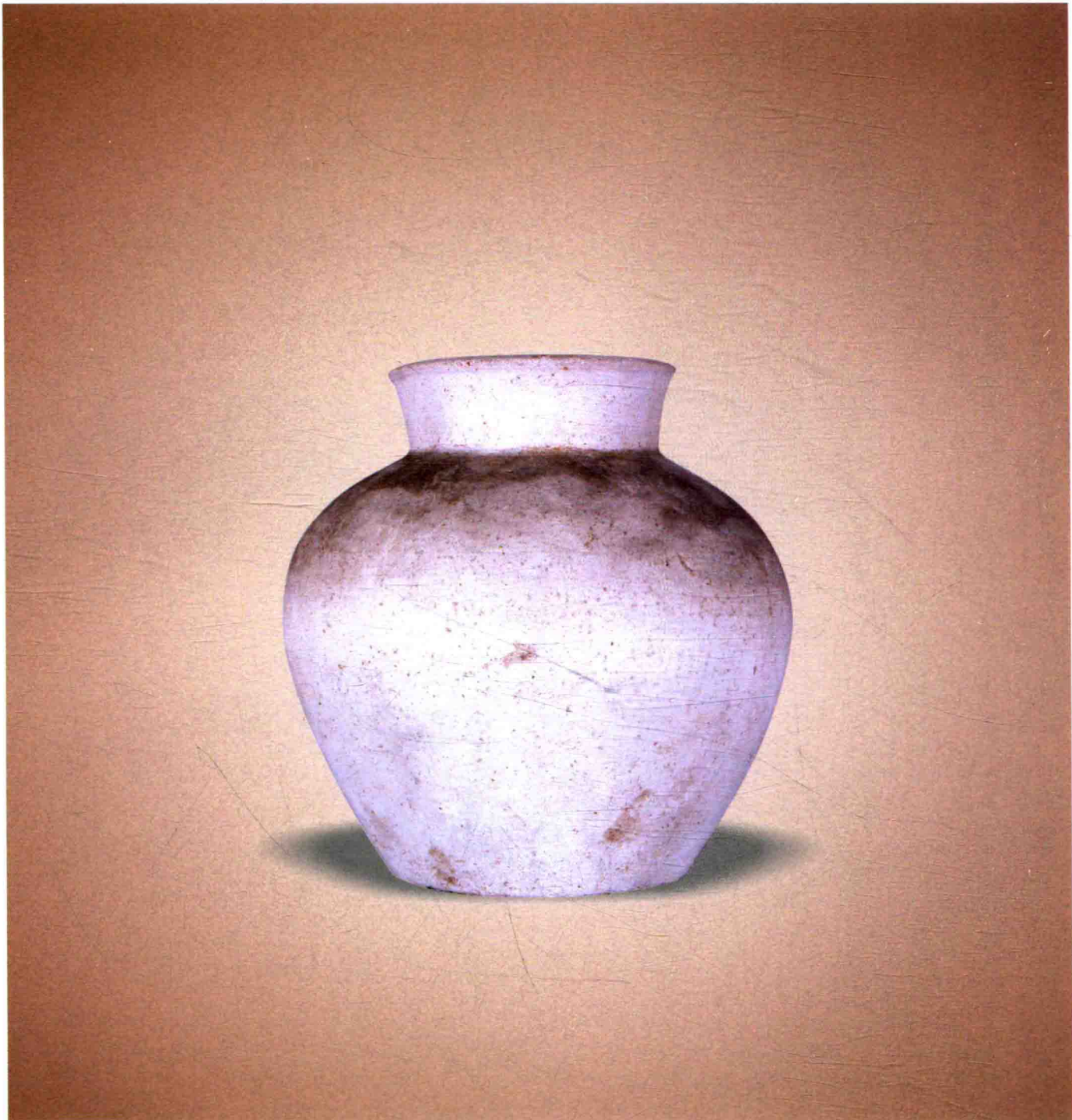
灰陶鼎

汉代（公元前206—220年）

通高14厘米 口径10厘米

锦州市内汉代贝壳墓出土。

直口，双板耳，柳肩，鼓腹，圜底，三柱足。泥质灰陶，胎质细腻，胎体较厚，盖上的钮为柱形。此陶鼎的器形，具有战国晚期和汉初器物的特点，为研究本地区汉代历史提供了实物资料。



白陶罐

东汉（25—220年）

通高20厘米 口径11厘米 底径12厘米

凌海市东花乡西花村出土。

侈口，圆唇，短颈，广肩，鼓腹，凹底。泥质白陶，夹砂，胎质粗松，胎体较重，表面粗糙。东汉时期白陶罐的产量少，火候低，保存量极少，十分罕见，它的出土补充了本地区实物资料的不足，为进一步研究提供了佐证。