

最精细的  
手绘讲解

COMPLETE

DRAWING

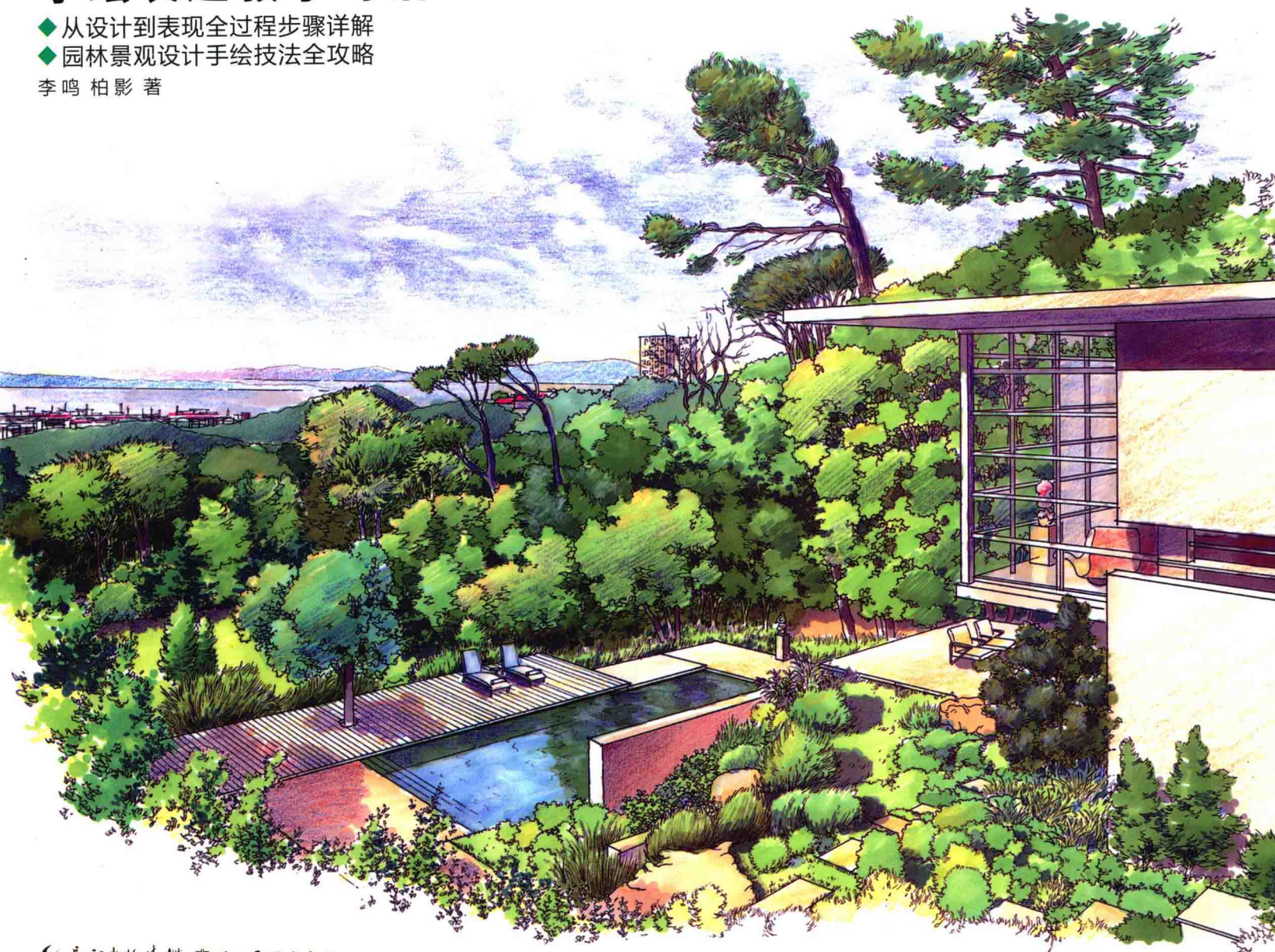
GUIDE

完全绘本

园林景观设计  
手绘表达教学对话

- ◆ 从设计到表现全过程步骤详解
- ◆ 园林景观设计手绘技法全攻略

李鸣 柏影 著



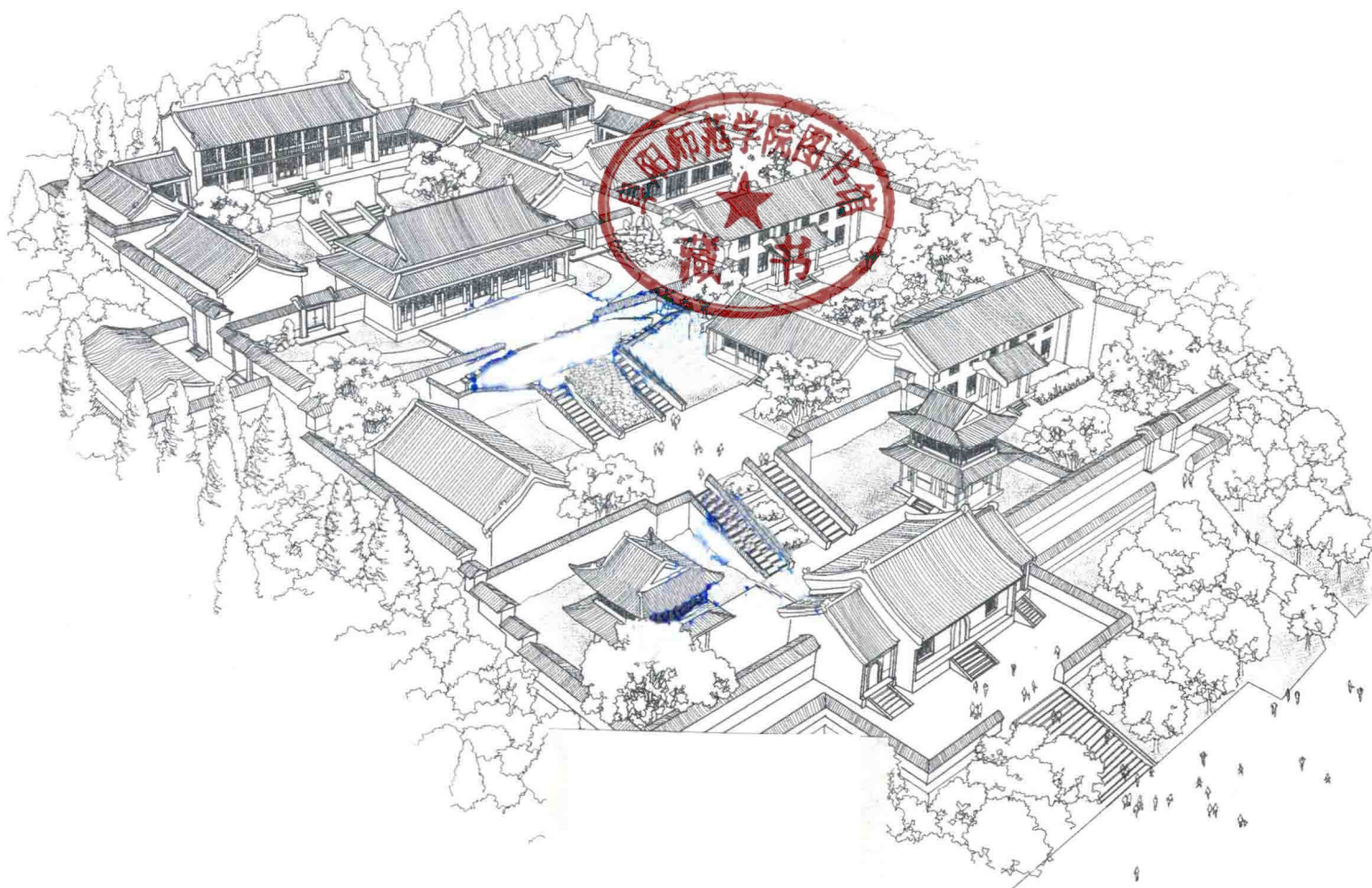


# COMPLETE DRAWING GUIDE

# 完全绘本

园林景观设计手绘表达教学对话

李鸣 柏影 著



# 征稿

优秀作品的出版需要专业美术出版社为您服务!

优质高效的编辑加工

精美的书籍设计与印刷

全国领先的市场占有率.....

这些是我们的专业优势

如果您有好的素描、色彩、速写、设计或其他美术佳作

请将其拍成电子文件发入E-mail:zha319@263.net

或加QQ:449818873 (注明信息:投稿)

一经采用,我们将尽快与您联系!

 湖北美术出版社

专 业 之 道 尽 精 尽 微



本书的书名、文字、图片以及书籍设计版权均为湖北美术出版社所有  
任何抄袭与盗版行为我们将追究其法律责任

法律顾问 投诉电话: 027-87679529

责任编辑 张 浩  
书籍设计  
技术编辑 李国新

## 图书在版编目(CIP)数据

园林景观设计手绘表达教学对话/李鸣 柏影 著.

—武汉:湖北美术出版社,2013.10

(完全绘本)

ISBN 978-7-5394-6513-5

I. ①园...

II. ①李...②柏...

III. ①景观-园林设计-绘画技法-高等学校-教材

IV. ①TU986.2

中国版本图书馆CIP数据核字(2013)第243765号

园林景观设计手绘表达教学对话 © 李鸣 柏影 著.

出版发行:湖北美术出版社

地 址:武汉市雄楚大街268号B座

电 话:(027)87679520 87679522 87679534

传 真:(027)87679523

邮政编码:430070

印 刷:武汉三川印务有限公司

开 本:635mm×965mm 1/8

印 张:32

版 次:2014年1月第1版 2014年1月第1次印刷

定 价:118.00元

### 律师声明

本书由著作权人授权湖北美术出版社独家出版发行。未经版权所有人和湖北美术出版社书面许可，任何组织机构、个人不得以任何形式复制、改编或网络传播本书内容。凡有侵权行为，必须承担有关法律责任。湖北美术出版社将积极配合执法机关大力打击盗版、盗印、非法复制网络传播的侵权行为。敬请广大读者朋友正义举报，一经查实侵权案件重奖举报人。

举报电话：湖北美术出版社 027-87679529

### 内容简介

本书是建立在全球最大设计师手绘艺术训练基地“庐山艺术特训营”近10年数以万计的学员授课的基础之上编写而成的，把平时练习手绘和绘制设计图的过程中所碰到的问题精选浓缩为7章40多个问题进行深入剖析讲解，涵盖了景观空间中的入门基础准备训练、单体元素构造训练、透视讲解、空间配色、平立剖面绘图规范技巧、个人风格打造、快题设计技巧七大部分，能帮助手绘设计初学者在系统地教学辅助下快速提升自己的手绘设计能力，适合相关专业大学生、设计师使用。

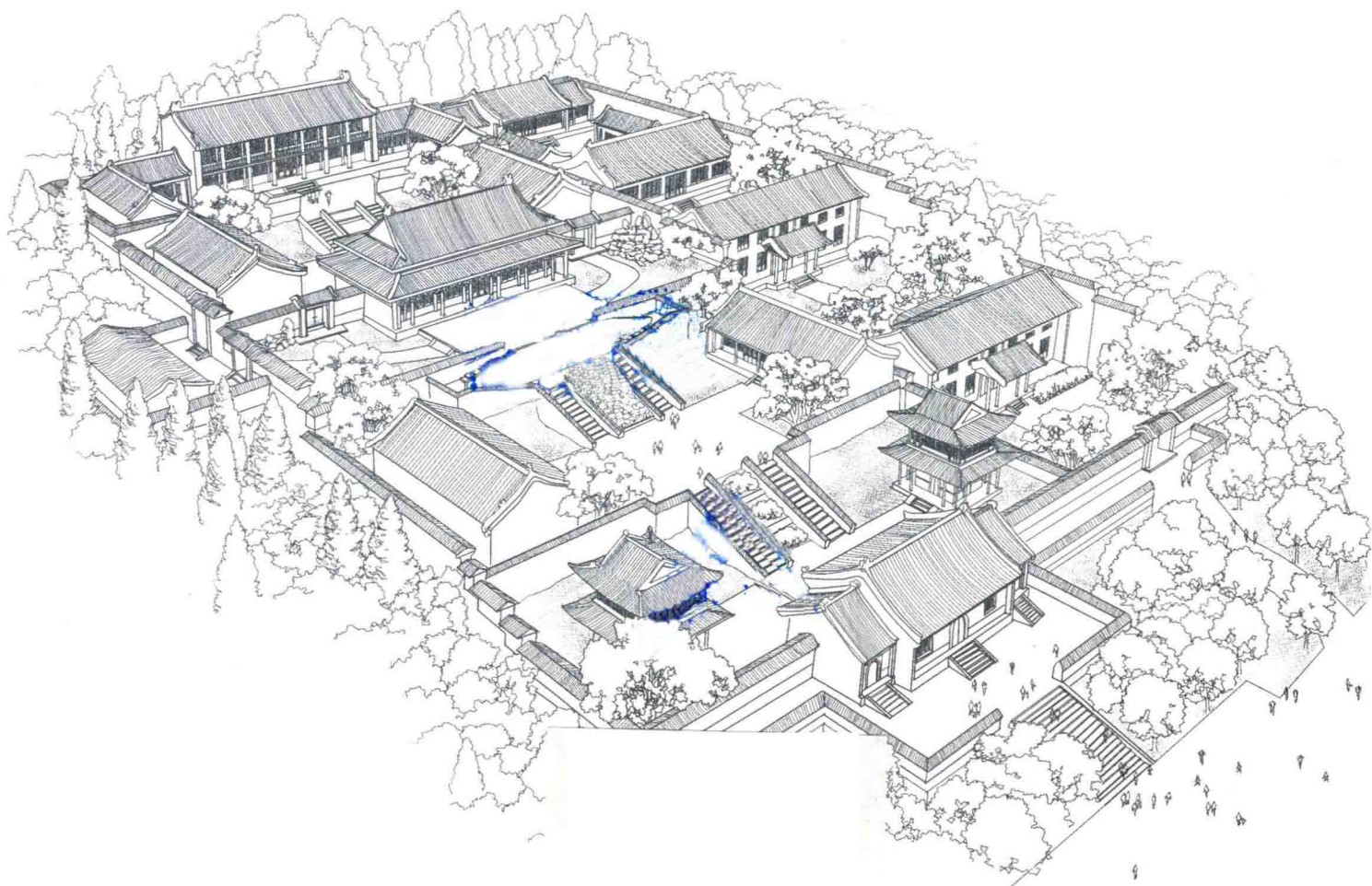


COMPLETE  
DRAWING  
GUIDE

完全绘本

园林景观设计手绘表达教学对话

李鸣 柏影 著



长江出版传媒  
湖北美术出版社

试读结束：需要全本请在线购买：[www.ertongbook.com](http://www.ertongbook.com)



### 李鸣

清华大学艺术硕士，中国风景园林学会会员

2007年任湖北标点装饰设计工作室设计总监

2008年任四川“灾后重建”设计师团绵竹市孝德镇工作室负责人

2009年至今任庐山艺术特训营教学部副主任、景观设计专业教学负责人

2012年至今任香港嘉琪装饰有限公司绍兴分公司设计顾问

2013年至今任晓风景观建筑设计事务所主笔设计师

### 主要科研情况及成果：

曾获得四川“灾后重建”设计师团一级勋章

第七届全国高等美术院校建筑与环境艺术设计专业教学年会作品优秀奖

第六届总统家杯建筑设计大赛设计师组最高奖

首届“中国国际空间环境艺术设计大赛”筑巢奖·银奖

曾参与策划编著了《手绘设计文本》、《手绘设计与表现》丛书、《李明手绘漫记》等书籍



### 柏影

毕业于华南理工大学艺术设计系空间设计专业

2009年任广州山水比德主笔景观设计师

2010年任上海DC国际建筑事务所景观规划设计负责人

2012年至今任广州国际怡境景观设计有限公司研创中心主任设计师、副所长

2009年至今任庐山艺术特训营特聘讲师



## 第1章 入门基础训练篇

- 1.1 我很喜欢手绘，但不知道画之前要做哪些准备工作？ / 9
- 1.2 我是初学者，看到别人画的线条自然流畅，我却不知如何下手，该怎么办？ / 14
- 1.3 在图片写生时我不知从哪开始画起，有什么方法可以由浅入深地学习？ / 17
- 1.4 看到设计师们在用不同的上色工具，不知道该选哪样？它们分别有什么技法特点？ / 19

## 第2章 常用景观构造元素表现篇

- 2.1 设计手绘中常用到的植物有哪些，该如何表现其特征？ / 22
- 2.2 水体在设计中经常用到，怎样画出丰富多样的水体效果？ / 46
- 2.3 常用到的景观山石形态有哪些？ / 56
- 2.4 休闲亭台等建筑的构造太复杂了，该怎么去刻画才不会显得单薄？ / 68
- 2.5 地面铺装的刻画重不重要，为什么我画的总是过于简单？ / 75
- 2.6 景观设计中常用到的墙体有哪些类型，怎样可以让景观墙更有视觉效果？ / 80
- 2.7 常用的休闲设施有哪些？如何表现最容易融合进环境中？ / 84
- 2.8 在手绘图中经常要画到人物和交通工具，对我来说太难了，有什么简单的方法吗？ / 88
- 2.9 景观照明的灯光效果如何在手绘效果图中体现出来？ / 95
- 2.10 还有哪些常用的装置设施可以画进画面，使画面看起来更丰富？ / 100

## 第3章 空间透视篇

- 3.1 老师教的透视原理绘制方法让我犯晕，有什么简单快速的方法吗？ / 106
- 3.2 面对一张平面图，我很难转换出相应的透视图，有什么好的办法？ / 115
- 3.3 有什么好的构图规律可以让画面更饱满自然？ / 118
- 3.4 画透视图时选择什么样的视点最能体现画面的重点？ / 121
- 3.5 画透视图的细部使我陷入困境，怎样把控才能“恰到好处”？ / 125



## 第4章 空间色彩篇

- 4.1 我对色彩的属性没有什么概念，能简单概括一下色彩的基本理论知识吗？ / 127
- 4.2 线稿要达到什么样的效果才适合上色？ / 129
- 4.3 给线稿上色要注意哪些基本要点？常规的上色步骤是怎样的？ / 133
- 4.4 我的效果图总是显得“很灰很脏”，如何使其明亮而生动？ / 151
- 4.5 我的颜色用的很花哨，不知道该如何控制色彩，有什么方法度过这一关？ / 155
- 4.6 我的画面色彩很难打动人，有什么好的配色技巧吗？ / 157
- 4.7 有时背景似乎跃到画面前方了，有什么方法能拉开空间的前后关系？ / 159
- 4.8 画天空总是容易破坏画面效果，什么地方做错了？ / 161

## 第5章 平、立、剖面图表现技法篇

- 5.1 怎样画出既规范又有视觉效果的景观平面图？ / 164
- 5.2 景观的立面图和剖面图太相似了，该怎么表现？ / 172
- 5.3 有哪些小技巧可以让平、立、剖面图效果显得更专业？ / 176

## 第6章 拓展提升篇

- 6.1 我想让效果图画的不至于太乱，但又不会显得死板和机械，有什么好的办法？ / 186
- 6.2 我的画面总是不能够打动人，如何使画面更具氛围感？ / 189
- 6.3 把想画的物体表现出来很困难，有什么建议吗？ / 193
- 6.4 空间场景中植物的色彩关系不容易控制，总是容易喧宾夺主，有什么好办法？ / 197
- 6.5 如何创造个人表现风格？ / 202
- 6.6 写生对自己的手绘能力的提升有帮助吗？ / 214

## 第7章 快题设计篇

- 7.1 院校考研或公司招聘时的快题设计要怎样的流程最有效，时间怎样分配最合理？ / 220
- 7.2 做快题时有什么好的排版技巧既出效果又省时间？ / 224
- 7.3 考场上留给画图的时间不够用，怎样快速的画出好看的手绘图？ / 228
- 7.4 分析图、设计说明与标题重不重要，如何给整体加分？ / 236
- 7.5 景观快题常考的内容有哪些？怎样举一反三？ / 239



方晓风

清华大学美术学院副教授

博士，硕士生导师

《装饰》杂志主编

手绘是设计师必须掌握的基本功，漂亮的手绘自然让人羡慕，很多时候人们也是通过设计师的手绘能力来判断设计师的设计能力，两者虽不能等而视之，但两者之间确乎也有一定的关联。

图纸是设计师交流的主要工具，其有效性甚至超过语言，设计师与业主、公众交流，设计师之间交流，设计教学的过程中都离不开能说明问题的图纸。在计算机技术日益普及并且功能越来越强大的今天，手绘非但没有没落或消亡，反而引来了更多的关注。原因在于，手绘有独特的优势，首先是便利，一张纸、一支笔就够了，少了许多约束，而对机器的依赖往往限制了交流的场合和时机。其次是快速，有经验的设计师对比例、形态的掌握，可以很快地形成参考图，便于方案的思考和推敲。其三是自由，工具的使用往往会影响人的思维，倚重计算机绘图，其思维逻辑就会不自觉地受到计算机图形成生成逻辑的影响和限制，这种影响有时会拉低设计的品质；而手绘作为设计表达的方式，则最大限度地实现了设计思维的自由，这也是许多设计师不愿意放弃手绘的重要因素。最后，手绘具有自身独特的美感，这是其他手段所无法替代的，有些软件可以通过后期加工模拟手绘的效果，但模拟永远是模拟，手绘在表达方面的丰富性和细腻程度是程序难以概括的。总之，有了熟练的手绘技能，就为学习设计打下了良好的基础。

手绘的学习和训练自然也要有个过程，在看李鸣这本书稿的时候，我自然想起了二十多年前自己刚学习电脑制图时的场景。那时，电脑还是新生事物，掌握电脑制图技能的人也不多，并且不容易找到老师教。一开始也是硬着头皮一根线、一根线这么地画，同时就是找寻合适的入门书来看，一个命令、一个命令地了解其功能和特点。当时有一本书《AUTOCAD1000问》，由浅入深地安排了1000个问题并一一作答，这些问题都是制图过程中自然会碰到的问题，就这样白天工作中遇到的问题晚上通过看书找到答案，第二天应用正确的方法去继续工作。如此这般，很快就掌握了CAD制图的技能，也使工作效率大大提升，带着问题学习是个好方法。同理，通过问题进行教学也是好方法。李鸣此书采用教学对话的形式，有问有答，与我当年所倚重的参考书有异曲同工之妙，相信可以为愿意学习手绘的同学提供有益的助力。

李鸣拥有很好的手绘能力，也经历了艰苦的学习过程，因此本书确实是作者的经验之谈，包含了切实的体会，而书中大量插图也都是作者自己的作品，这无疑大大提升了此书的说服力。我自己也是教师，看着李鸣在工作室中为此书认真地工作，心中很是欣慰，薪火相传才能使事业保有持续进步的动力。祝愿本书的读者朋友们由此得技，由技入道。



于清华园

## Preface 前言

什么是设计？什么是好设计？该怎样做设计？怎样才能成为好设计师？

这是一个很难回答的问题，可能很多人对此问题下过一些定义，“设计”似乎与科学技术、文化艺术、社会环境、人文历史、自然地理等等概念都或深或浅、或隐或显的发生着千丝万缕的联系。

“设计”是否可以传授？“设计”到底有没有方法可言？如果有，应该是怎样的？这是我们设计教育界无法回避的追问。

我们的艺术设计教育在这些年呈现出“大跃进”的态势，国内有艺术设计专业的院校由80年代的20来所激增到现在的1200多所；每年毕业学生由原来的几百人到几万人；师资人员短缺与课程设置的结构性不完整；大多院校的课程在方法类课程上严重缺失。

在这样的时代背景下，作为一名设计专业的学生，需要提早知道自己未来的专业发展方向在哪里，自己所缺的是什么，怎样比别人更具优势，设计思维如何快速展现出来，设计师的一些基本素养有哪些，等等，理论性的知识必然是不可或缺的，但方案创意快速呈现的手法——手绘表达，也是我们设计师应该具备的基本素养之一。

从远古时期的岩洞壁画到后来的各种书画艺术再到现在多样的各种形式的徒手表现，手绘一直是人类思维最直接表达的途径，无论是小孩子的随手涂鸦，还是作曲家的音符记录，亦或是建筑师的体块组合推敲，都是人的头脑思维的火花碰撞结晶，不一定是什么惊天之作，但绝对是灵感最直接的体现。记得我在清华读书时，国际著名景观设计大师马里奥·泰兹来和我们进行课程交流，期间我们的任务是对清华园进行景观游线的重组设计，我在短时间内画的一堆构思草图得到了他的大力赞赏，可惜我的英文水平不好，听不太懂他的话，但大致知道他极力推崇这种手绘形式的设计创思表达，包括很多其他的



课程，教授们都希望我们能最快速的用手绘来展现我们的设计构思，方案推敲的差不多了才是轮到电脑软件来进行深化设计。这方面的例子很多，且不管以后科技能否发展到可以直接按照人的思维来进行创作的地步，手与脑的结合，手对脑的延伸始终都是我们不能遗弃的工作方式。

在很多设计公司里，拿到设计任务书之后，设计总监或创意总监都会勾勒一些设计草图，来提出自己的设计构思，这是一个初期的方案推敲过程中不可缺少的环节，也是最重要的环节，一般的设计流程包括定位、概念、方案、实施。如果前期的定位和概念没找准的话，后期的方案细节和实施阶段将会非常困难，所以这也是很多成功设计师把手绘当成是一个必不可少的素养的原因。

虽然国内已经有了很多相关的手绘书籍，但因为过于偏重风格技法或者过于强调设计创意，对初学者学习手绘都有局限性的影响，本人在庐山艺术特训营有着5年多的教学经验，接触过数万名手绘学习者，深知他们在学习过程中所遇到的问题。并且本人一直在从事设计工作，对于手绘在设计中的作用颇有感触。受出版社委托，编排了这样一本比较浅显易懂又能结合设计方案的手绘书籍。本书从最基本的空间构造元素到空间透视表现再到平立面的规范，最后到空间的色彩搭配等等，都是用手绘的形式来展现我们在设计中要展示给客户的示意性效果，在画图的过程中理解设计的一些要点，希望能给初学者带来手上功夫和设计思维的双重提升。但因为时间仓促以及本人能力有限，本书难免有很多不足之处，希望得到同行和各位专家的批评指正。

李 鸣

写于清华园

学习进阶

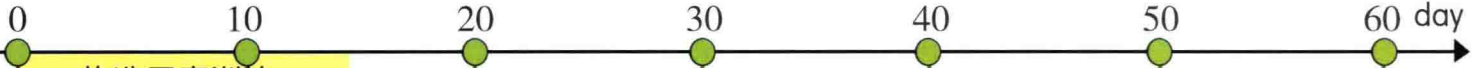
ONE

TWO

THREE

FOUR

FIVE



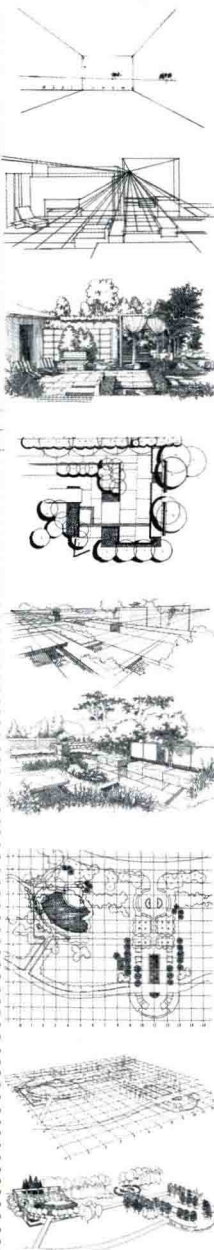
构造元素训练

基础构造元素包括植物、山石、水景、休闲设施、道路铺装、人物、汽车等，这些元素共同组合成了景观空间。对这些构造元素的绘制训练有助于后期整体空间的细节刻画和构图布局。



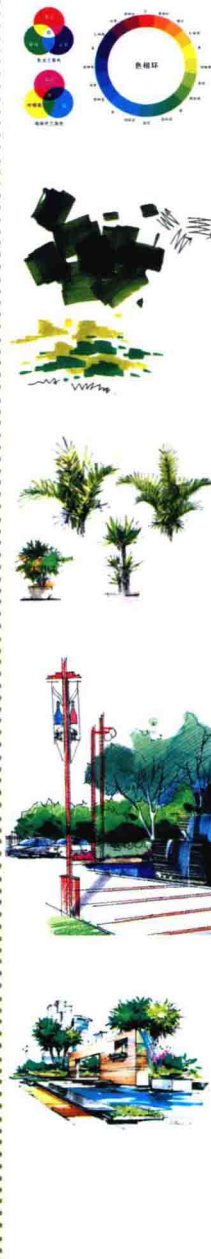
空间透视训练

对透视的掌握关系到一个空间骨架的正确与否，只有把空间骨架正确的建立起来了才能继续深化空间细部结构。



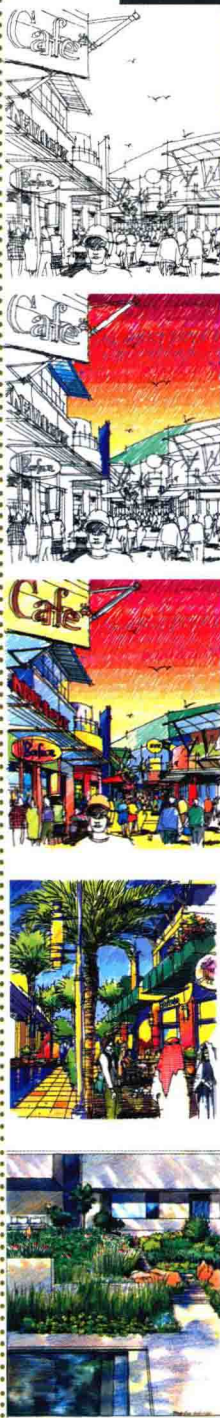
空间色彩训练

色彩能提升空间效果的氛围感，并能更直观的表达构造材质的肌理，加强空间效果。



平立剖面训练

能最直接反映方案设计构思的便是平、立、剖面图了，对其绘制规范的掌握，能让设计师更好的展现自己的设计。



方案设计训练

前面所有的手绘训练都是为了做方案而准备的，整体的方案文本绘制是一个综合的设计构思展现过程。





# 第1章 入门基础训练篇

## 1.1 我很喜欢手绘，但不知道画之前要做哪些准备工作？

### 1.1.1 选择合适的工具

古人说：“工欲善其事，必先利其器”，在开始学习手绘效果图之前，了解和选择适合自己的绘图工具是非常关键的。性能良好且适合自己的手绘工具对手绘有事半功倍的作用，为之后各种不同技法的尝试和学习提供了可能性，不同的工具材料可以产生不同的表现形式和表现效果。下面简单介绍我们常用的一些工具：

#### 1. 画线稿的笔（图1-1-1、图1-1-2）：

◆**钢笔**：钢笔有常规的书写钢笔和美工钢笔，画出来的线条变化丰富，富有张力，在画快速设计草图和风景写生时常用到，画精细的手绘图就不是很适合了，不容易深入刻画细节，有时候墨水容易堵笔或者钢笔尖刮纸，出水不畅导致画线断断续续影响画面效果，常和中性笔配合使用。比较经济实用的有英雄牌钢笔382型号。

◆**中性笔**：中性笔是比较常用到的绘图笔，尤其是在复印纸和普通白纸上，现在大部分书上所说的钢笔画其实都是中性笔画的，因为笔头很顺滑，画线也就很流畅了，线条粗细比较均匀，容易深入刻画细节。

◆**草图笔**：草图笔在设计公司中经常用到，适合画快速表现，派特和施德楼牌子的笔比较好用。

◆**针管笔**：针管笔有一次性的和上墨水的两种，线条均匀，笔头比较方便，画线时需要稍微垂直笔身，适合绘制工程类制图。

◆**碳、铅笔**：碳、铅笔的线条很柔，变化丰富，可以无拘束的画出不同的软硬效果，适合构思草图，很多建筑大师的手稿都是用碳、铅笔画出来的。

◆**自动铅笔**：有时候在画一些正规的

手绘效果图之前画出框架结构图，在正式上墨线前做到心中有数。

#### 2. 常用的纸张（图1-1-3）：

◆**复印纸**：复印纸是最常用到的纸，价钱便宜，适合马克笔、彩铅上色（图1-1-4）。

◆**快题纸**：快题纸在考研快题中用的比较多，需要考研的同学可以提前熟悉性能，上色没有复印纸那么容易（图1-1-5）。

◆**水彩纸**：水彩纸在手绘图中大部分情况下是用水彩颜料配合钢笔线稿上色，有时候也可以用马克笔彩铅上色，但吸水性很强（图1-1-6）。

◆**草图纸、硫酸纸**：在设计公司中用得比较多，因为可以拓图，能节约很多修改的时间，适合草图笔画线稿，马克笔上色（图1-1-7）。



图1-1-1 画线稿的笔



图1-1-3 常用纸张

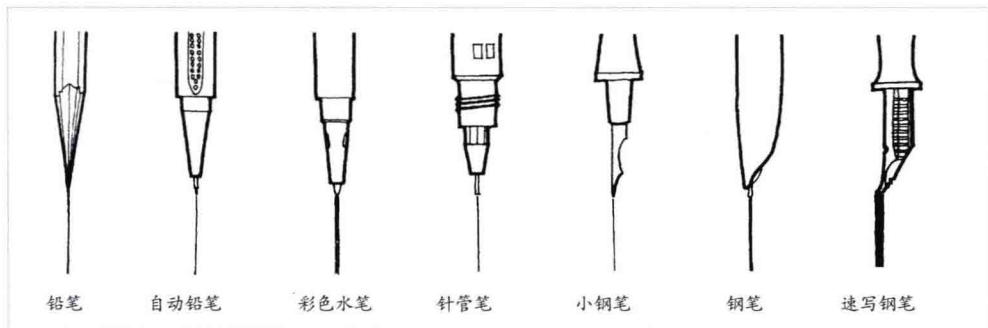


图1-1-2 不同笔的笔触





图1-1-4 复印纸效果



图1-1-5 快题纸效果



图1-1-6 水彩纸效果



图1-1-7 草图纸效果

### 3. 上色工具

◆**马克笔**：马克笔的品种较多，色彩也很丰富，很容易上手。各种品牌的笔头有些不一样，内置颜料有油性和水性之分。水性的马克笔从色彩感觉和使用上都

不如油性马克笔，容易伤纸面并且色彩有些偏灰，运笔时有些偏硬。油性马克笔色彩比较温润稳定，运笔时比较顺滑。马克笔的色彩不像水彩、水粉那样可以修改和调和，因而在上色前对颜色的选用要做到

心中有数。常用的马克笔有AD、三福、Touch、卡卡乐、霹雳马等品牌，价格也相差很多，各自的优缺点也不一样，要选择适合自己的马克笔（图1-1-8、图1-1-9）。



图1-1-8 不同品牌的马克笔



图1-1-9 马克笔表现



◆水彩：水彩的画法比马克笔要难控制，需要使用者有一定的美术功底，对色性的分析、调色的技巧、水份的掌控等

都要熟练。画水彩需要准备相应的水彩笔或毛笔、水彩颜料、水彩纸等工具，推荐使用固体的水彩颜料即可，方便携带和使

用，有时也可以用普通的纸张进行水彩上色（图1-1-10、图1-1-11）。



图1-1-10 固体水彩



图1-1-11 水彩表现

◆彩铅：彩铅有蜡质彩铅和水溶性彩铅，我们要选用水溶性的，因为它的质地比较细腻，且可以结合水来使用，接近水

彩的效果。彩铅可以单独用于线稿上色，也可以结合马克笔来上色，因为颜色可调

和能修改，使用灵活易掌握，较常用（图1-1-12、图1-1-13）。



图1-1-12 水溶性彩铅



图1-1-13 彩铅表现



◆综合：除了上述常用的三种上色工具外，还有一些设计师个人独特表现技巧，比如有直接用碳铅笔或钢笔画出黑白灰关系的，有用色粉笔结合水彩的，还有在水彩的基础上铺马克笔的等等，总之，任何方法只要能表达出设计师的意图，我们都可以进行尝试，不必拘泥于常规的技法（图1-1-14）。

◆电脑上色：这是一种新兴的上色工具，方便修改，有的是在画完线稿后输入电脑上色，也有的是直接用电脑软件画线稿并上色。设计公司现在很流行这种方法，因为效率很高，不必担心出错（图1-1-15）。

#### 4. 其他工具：

◆修正液：在后期的画面调整中作用很大，不仅可以做一些败笔的修正，也可以做一些特殊的效果，如刻画金属栏杆、点缀高光部位、点出建筑内部的灯光效果、做出水花的特效等等（图1-1-16）。

◆尺规：虽然我们大部分时间是用徒手作画，但有时候碰到较长的直线和曲线不好绘制时可以借助尺规来进行，能节约时间并容易出效果（图1-1-17）。

◆刀具：削笔刀和卷笔刀是必须要准备的小件，用以削彩铅、裁纸等。

◆纸巾：纸巾的作用表现在天热时垫在手下避免汗水弄脏纸张，彩铅在纸上的痕迹过于跳跃时也可以用纸巾擦一擦变得柔和些。

◆针筒、酒精：因为马克笔的颜料用到一定程度就会干涸，扔掉重新买又很浪费，所以需要借助酒精这个溶剂，用针筒打进马克笔的储水内胆里，就可以重新溶解内胆的颜料恢复马克笔的使用，只是色彩的纯度要打一些折扣（图1-1-18）。

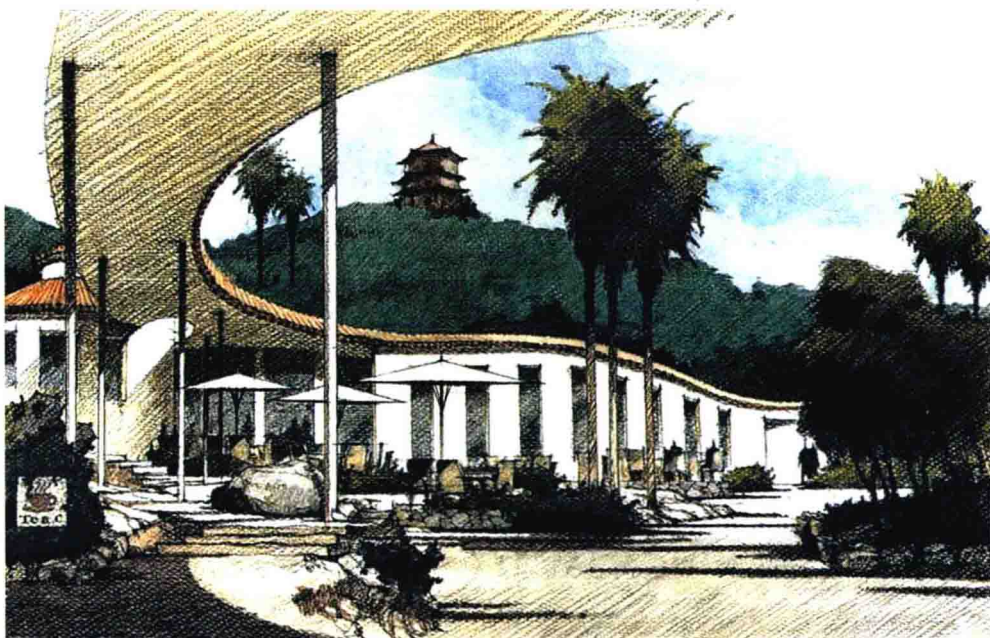


图1-1-14 综合表现

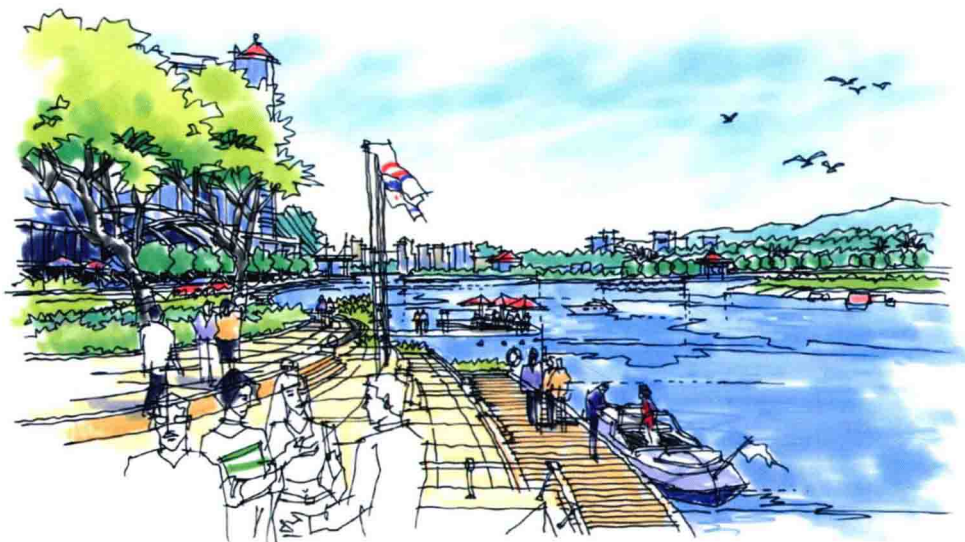


图1-1-15 电脑上色表现



图1-1-16 修正液



图1-1-17 尺规等工具



图1-1-18 针筒与酒精



### 1.1.2 制定学习计划

落实任何计划都需要制定一个合理的计划进度表，特别是我们的学习计划，不能三天打鱼两天晒网，很多同学之所以没有能在最短的时间内进步，是因为对待计划进度比较随意，以及各阶段的目标不明确。下面是我根据这几年的教学经验总结针对零基础学生制定的学习进度表（表1-1）。

根据每个人的个性习惯是差异性的，

这份安排表只是辅助作用，每个人都可以根据自己的情况作出调整，甚至有些不同的学习阶段可以变换位置，要灵活学习，不能死搬硬套。

### 1.1.3 有效的学习方法（临摹、图片写生、手绘创作相结合）

临摹是初学者学习手绘必须经历的途径，临摹阶段要由浅入深，不能只是把临

摹当成一个量的积累过程和单纯的仿效行为。临摹的过程应对每一幅范画都认真的分析和解读，理解作者处理画面的整体把控技巧和步骤，并推敲画面细节的刻画方法。

经过一定数量的临摹之后，初学者对手绘的基本技法有了一定的了解，可以尝试着对照一些常见的物体或者案例图片进行程式化的训练，先从小的单体开始练习，比如乔木、灌木、石头、水景等，

阶段目标	主要内容	学习方式
基础训练	<ol style="list-style-type: none"> <li>1. 线条练习，熟悉不同线条的运用特点，把手放松开来。</li> <li>2. 通过蒙图来练习线条，掌握基本的画面把控能力，学习空间的处理技巧。</li> <li>3. 掌握体块与光影关系，通过线条区分画面黑白灰的素描关系。</li> <li>4. 培养静心的手绘心态，为后面的训练打下基础。</li> </ol>	拓图、临摹、草图
构造元素线稿表现技法训练	<ol style="list-style-type: none"> <li>1. 单体的透视规律的掌握，并根据透视规律进行快速钢笔表现。</li> <li>2. 多角度单体透视表现，培养空间转换与思维能力。</li> <li>3. 系统地学习与分析不同设计元素的分类表现（如乔木、灌木、棕榈、山石、水景、亭廊等），积累大量的单体设计元素，并能够进行熟练的表达。</li> </ol>	临摹、图片写生、创作
透视原理的运用	<ol style="list-style-type: none"> <li>1. 一点透视的基本原理与快速表达技巧。</li> <li>2. 两点透视（斜一点透视、成角透视）的基本原理与快速表达技巧。</li> <li>3. 俯视图（鸟瞰图、轴测图）的基本原理与快速表达技巧。</li> <li>4. 了解透视与构图的基本规律，熟悉基本的构图原理与方法。</li> <li>5. 熟练掌握各种透视的原理，通过空间思维训练，达到快速表现不同空间的能力。</li> <li>6. 能够根据平面图生成透视空间。</li> </ol>	草图、临摹、图片写生
精细空间线稿表现技法	<ol style="list-style-type: none"> <li>1. 运用钢笔对于不同材质深入刻画与表现的能力。</li> <li>2. 掌握黑白线稿的画面处理技巧与构图，进行精细的空间表现训练。</li> <li>3. 深入表现光影、虚实、质感，理解空间元素构成。</li> </ol>	临摹、图片写生、创作
上色工具的技法运用	<ol style="list-style-type: none"> <li>1. 上色工具（马克笔、彩铅、水彩）的基本特性了解。</li> <li>2. 上色工具的基本技法、特效技法训练。</li> <li>3. 色彩与线条的结合训练，培养用色彩塑造空间的能力。</li> </ol>	临摹、图片写生
构造元素的色彩表现技法训练	<ol style="list-style-type: none"> <li>1. 分门别类地对不同的构造元素进行上色表现（如乔木、灌木、草坪、山石、水景、人物、汽车等）。</li> <li>2. 色彩对光影变化与体块区分的作用。</li> <li>3. 不同材质的技法表现（大理石、文化石、砖材、马赛克、木材等）。</li> </ol>	临摹、图片写生、创作
空间的色彩表现技法训练	<ol style="list-style-type: none"> <li>1. 整体空间的用色技巧，配色训练。</li> <li>2. 空间的进深处理，主体的刻画，配景的虚化。</li> <li>3. 材质的搭配处理，空间的灯光氛围灯。</li> </ol>	临摹、图片写生、创作
平、立、剖面图的表现	<ol style="list-style-type: none"> <li>1. 平面图与剖、立面图的基本绘图规范与要求。</li> <li>2. 掌握平面图及剖、立面图的基本上色技法。</li> </ol>	制图规范、案例图片转换
根据平面图生成剖、立面图和透视图	<ol style="list-style-type: none"> <li>1. 了解平面生成剖、立面的基本原理与方法。</li> <li>2. 根据自己设计的平面画出空间透视效果图。</li> </ol>	草图、案例图片转换、方案创作
快题设计方案实战训练	<ol style="list-style-type: none"> <li>1. 独立完成一套完整的方案创意与表现，熟练表现自我创意思维。</li> <li>2. 熟悉文本的制作方法，掌握快速设计与表现的能力。</li> <li>3. 熟悉设计流程，在规定时间内完成设计要求。</li> </ol>	优秀案例分析、方案创作

表1-1 学习计划