

巴蜀诗人与唐宋诗词流变研究

申东城 著

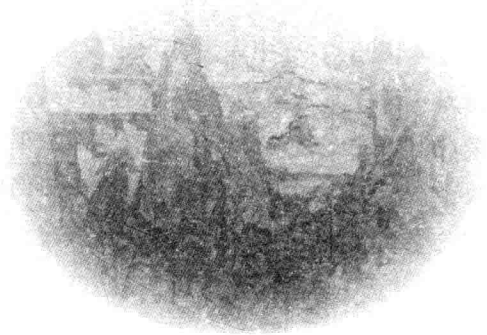


上海人民出版社

申东城 著

巴蜀诗人与唐宋诗词流变研究

上海人民出版社



图书在版编目(CIP)数据

巴蜀诗人与唐宋诗词流变研究/申东城著. —上海:
上海人民出版社, 2014
ISBN 978-7-208-12394-6

I. ①巴… II. ①申… III. ①古典诗歌—诗词研究—
中国—唐宋时期 IV. ①I207.2

中国版本图书馆CIP数据核字(2014)第133835号

责任编辑 顾雷
封面设计 傅惟本

巴蜀诗人与唐宋诗词流变研究

申东城 著

世纪出版集团

上海人民出版社出版

(200001 上海福建中路193号 www.ewen.cc)

世纪出版集团发行中心发行

常熟市新骅印刷有限公司印刷

开本 890×1240 1/32 印张 10.5 插页 1 字数 239,000

2014年7月第1版 2014年7月第1次印刷

ISBN 978-7-208-12394-6/I·1275

定价 45.00元

本书由教育部人文社会科学研究 2009 年度一般项目(西部和边疆地区项目)资助出版(项目负责人:申东城,项目名称:《巴蜀诗人与唐宋诗词流变研究》,项目批准号:09XJA751002。)

本书由乐山师范学院 2012 年学术著作出版基金资助出版

序

巴蜀之地，山奇水美，钟灵毓秀，在中国历史上吸引并沾溉文人实在多多。司马相如、扬雄、陈子昂、李白、苏轼，皆本土之士，一旦出蜀，即名扬天下；初唐四杰、孟浩然、高适、岑参、杜甫、白居易、元稹、刘禹锡、李商隐、黄庭坚、范成大、陆游，皆异域文人，一经入蜀，便诗文生辉。人们常说，自古蜀地多奇才，古来文人多入蜀，从上边概举的这些事例看，还真是有些道理。

这里有地域的因素，有文化的因素，更有文人自身的因素。把这些因素综合起来，进行系统研究，可以深入了解不同地域、文化与特定文人之间的关联，可以为中国文学的某些特点和发展规律提供新的观察视角。然而，对古来文人与巴蜀关系这样一个颇具价值的论题，研究界似乎尚未予以充分关注。尽管一些论著对此也时有涉及，但多是瞩目于个别文人、个别作品，而欠缺更大范围、更多诗人以及文学走向的整体观照。如此看来，申东城副教授即将推出的这部《巴蜀诗人与唐宋诗词流变研究》，便以其选题之新颖、视角之独特，而显示出一种锐利的眼光。

该书以诗国高潮期唐宋两代为中心，以巴蜀本土和入蜀之重要诗人为切入点，对其诗词创作展开考察。其中第一章谈初唐诗人卢照邻和骆宾王，第二章谈盛唐的双子星座李白和杜甫，第三章谈中唐诗人白居易，第四章谈北宋大家苏轼和黄庭坚，第五章谈南宋中兴诗人陆游和范成大，第六章谈巴蜀词与唐宋词的嬗变。这样一个结构安排，一方面兼顾了初、盛、中唐和北、南宋几大时期，使得研究建基

于重要时段和广阔的社会背景之上；另一方面，所选取的对象均为当时一流大诗人，使得研究具有很强的代表性和典范性。从这些诗人与蜀地的关系看，李白、苏轼是出蜀者，即使后来漫游各地，宦海沉浮，很少入川，但在他们身上，早已打下了巴蜀文化的深刻印记，他们的早年创作，已有规律可循，并在隐显明暗间对其此后的文学道路发挥着作用。相比之下，卢照邻、骆宾王、杜甫、白居易、黄庭坚、陆游、范成大均为入蜀者，虽然其早期教育未受到蜀文化的熏陶，但一经入蜀，以中原或东南之眼观物，即为雄奇秀美的蜀地山水所吸引，为深厚博大的蜀地文化所感染，遂低吟高唱，留下了诸多别具特色的诗词名篇。就此而言，以巴蜀之地为核心，以出蜀入蜀为关捩，以两朝五大时期为背景，以九大诗人为对象，便使这部著作有了特色，有了可供申发的无限话题。

当然，该著又未仅仅停留在对具体诗人的探讨上，而是在辨析诗人行迹、心性、创作的同时，将视野扩大开来，联系时代、文化思潮、文学走向等相关要素，考察这些诗人所受影响及其对文坛发展的推动，并通过对巴蜀词的专章考察，勾勒出唐宋诗词嬗变的轨迹。这里，有点有面有线，有微观的考索，也有宏观的审视，点线面的结合，微观与宏观的互补，使得所论既有了文史层面的扎实根基，又有了文学史层面的纵向观照。虽然在对蜀文化的深入掘发上，对不同时期诗人出入蜀的比较考察上，在唐宋诗词嬗变规律的探析上，似还有可提升的一定空间，但就该著拟就的题旨言，已大体自足完备，且不乏新见。

借用高棅《唐诗品汇》“九品”正变观评所论诗人，是该著的另一个特点。作者认为，在前述诸家及虽未专论但颇具成就的出入蜀诗人中，“初唐四杰”堪为“正始”，盛唐李白及稍前之陈子昂是为“正宗”，高适、岑参宜为“名家”，他们是唐诗“正”之根本。杜甫是集大成者，故为“大家”，但已正变相参。刘禹锡接迹盛唐，是为“接武”；元

稹、白居易、李商隐正少变多，逗启宋诗，当为“正变”。倘若以唐诗为正，宋诗为变，那么，北宋苏轼、苏辙等当为变中之正，黄庭坚等江西诗派则为变中之变；南宋陆游、范成大等“中兴诗人”复为变中之正，江湖诗人则为变中之变。而就全宋诗歌嬗变言，苏、黄等斥晚唐，反宋初，宗盛唐，故一脉归正；范、陆和江湖诗人返宋初，宗晚唐，则承流为变。这是一幅简化的巴蜀诗人和唐宋诗正变流程图，其得当与否，或可再议，但在当今多板着脸孔说话、陈陈相因的“学术”论著中，有这样一些会心的“别裁”，也是可以开人耳目的。

东城君皖籍而客蜀，潜心治学，性喜吟咏，也算是入蜀的多才之士了。所以他选与蜀相关的诗人创作为题，自有其地理的优势和切身的体验。当年他在芜湖读博士时，所作学位论文即围绕《唐诗品汇》进行，对唐宋诗颇为熟稔，我参加他的答辩，曾留下很深印象。去年他从乐山师院到武汉大学做访问学者，我们有了更多的接触，他给我看的几篇论文，都是关于唐代诗人的，所论多有理有据，别饶胜解，由此既为这部著作奠定了一个厚实的基础，也增加了我对他学问的了解。东城书成，索序于我，遂拉杂道来，谈些感受，以为读者诸君作些粗略的介绍，并望东城于治学一途坚持不懈，取得更好的成就。

尚永亮

甲午仲春于珞珈山麓

目 录

序	1
绪 论 研究现状与对象界定	1
第一节 研究现状和思路建构	1
第二节 唐宋两朝巴蜀诗人界定和概述	6
第一章 承变六朝、开启唐诗的卢照邻、骆宾王	13
第一节 “新都尉后期”巴蜀诗是卢照邻诗风转变的节点	13
一、三入巴蜀及诗歌演变	14
二、卢照邻巴蜀诗的“破”旧启唐	28
第二节 柔肠侠骨纵死香——骆宾王三篇关联巴蜀女性 作品解读	38
一、同情“遭弃”女性，抱打不平	38
二、讨伐“强权”女性，至死不渝	41
三、骆宾王三首作品的成因和价值意义	43
第二章 巴蜀双星与唐诗转关	47
第一节 李白巴蜀诗——清水芙蓉自然美到雄奇奔放阔大 美再到兼容并包多样美的演化	47

一、李白巴蜀诗三阶段是其一生理想抱负和不幸遭遇的缩影	48
二、李白巴蜀诗变成因与李白巴蜀诗对唐宋诗演化的贡献	53
第二节 “集大成”的杜甫巴蜀诗是中晚唐和宋诗变化的渊藪	56
一、杜甫巴蜀诗——从草堂的体物细微、悠闲自得、清丽自然到夔州的老病孤愁、变化鸿博、律体精细	57
二、“集大成”的杜甫巴蜀诗直接逗启唐宋诗变	69
第三章 白居易忠州之贬与“诗到元和体变新”	79
第一节 白居易巴蜀诗是其诗风转变的津梁	80
第二节 白居易巴蜀诗对唐宋诗歌嬗变发展影响深远	89
一、白氏巴蜀诗多写眼前实景和生活琐事，是唐宋及后代平易通俗诗的开创者	89
二、白氏巴蜀诗丰富和发展了元和体诗，为唐宋诗体的嬗变发展拓宽了范型	91
三、白氏巴蜀诗对文人竹枝词等民歌手法与诗歌叙议新法的尝试和运用，为唐宋诗变注入了新动力	93
四、白氏巴蜀诗乐观放达、穷通委顺的哲理内涵，为唐宋诗树立了摹写榜样和精神高标	94
第四章 北宋苏轼与“江西”领袖黄庭坚	97
第一节 变唐启宋的苏轼巴蜀诗	97
一、苏轼巴蜀诗数量和五分法	98
二、苏巴蜀诗变体现苏诗之变	100

三、“自出己意以为诗”——苏轼巴蜀诗的变唐启宋	130
第二节 尊杜学杜、开派立宗的黄庭坚巴蜀诗	143
一、黄庭坚巴蜀诗数量、分期、特点及内部变化	144
二、黄庭坚巴蜀诗使“黄庭坚体”走向浑朴老成之化境和 黄巴蜀诗的承唐启宋	170
第五章 “陆、范”巴蜀诗与南宋“中兴”诗变	183
第一节 陆游巴蜀诗变——“四十从戎驻南郑”，“诗家三昧 忽见前”	183
一、陆游巴蜀诗的数量、分期	185
二、陆游巴蜀诗六阶段的历时发展	187
三、陆游巴蜀诗与唐宋诗变	244
第二节 范成大巴蜀诗是范诗三变关键期——创新变化， “能以唐自名其家”	260
一、范成大巴蜀诗之四阶段	261
二、博该众洽、集大成而知变——范成大巴蜀诗在唐宋诗 歌演变中的贡献	283
第六章 巴蜀词与唐宋两朝词变	297
第一节 巴蜀流风与花间范式的确立	297
第二节 巴蜀经历与北宋文人词的发展	305
第三节 巴蜀经历与南宋文人词的演变	310
主要参考文献	315
后 记	323

绪 论

研究现状与对象界定

第一节 研究现状和思路建构

巴山蜀水,物华天宝,人杰地灵,自古以来,其不仅涌现出许多知名的本土诗人,而且有不少外籍诗人客居其间,既有来漫游访友的,又有被贬谪为官的等。本书通过对巴蜀本土和客籍诗人的诗词研究,分析其丰富的思想内涵及超凡的艺术成就,梳理其内在的演进轨迹,并联系唐宋两朝政治、文学大背景,探寻巴蜀诗人对唐宋诗词流变的影响,对于理清、识别巴蜀诗人在唐宋诗坛词苑的贡献具有客观、积极的价值和意义。

一、国内外目前研究现状

笔者在力所能及范围内,进行了多方大量查询,兹有三篇分别谈黄庭坚、陆游、元稹入蜀的;一些文章多从某一方面(如题材、风格等)着墨,对一个时代(如南宋,晚唐等)或某一种体裁(如唐诗,或宋诗,或宋词等)流变进行探讨。暂没发现将唐宋巴蜀诗人整体串联起来系统研究的,也没有将之与唐宋诗词整体流变结合起来进行研究的,即当前本论题国内外暂无研究。笔者查询的相关研究现状可总结如下:

(一)有三篇单个入蜀作家及其作品研究,其中陈善巧和郑枚梅文章为四川师范大学硕士学位论文

1. 莫砺锋《陆游诗中的巴蜀情结》(《社会科学研究》2003.5)指出:一、陆诗中回忆巴蜀的主题出现得非常频繁。他对巴蜀的回忆既指向蜀地山川风物,也指向蜀中人物。这些诗作与诗人的人生理想和人生感慨密切相关,具有抒情诗的本质。二、陆对巴蜀回忆贯穿了很长时段,几乎可以说他自从出蜀后就无时不在思念巴山蜀水;陆对巴蜀的回忆有着非常丰富的内涵,除雄奇灵秀的巴山蜀水外,蜀地风土人情、衣食住行以及诗人的朋僚友好与自身遭际,也都使他梦魂萦绕。三、陆对巴蜀之地思念有两个焦点:成都与青城山,其诗集中涉及这两个地点的篇章皆在二十篇以上。文章认为陆巴蜀之游是其人生重要阶段,其诗歌创作在入蜀前后产生了很大变化,陆诗中的巴蜀情结不仅是个重要的主题倾向,而且也是增进对陆诗创作道路整体理解的关键。

2. 陈善巧《黄庭坚入蜀及蜀中创作研究》从三部分进行探讨:一、黄被贬入蜀是他实事求是坚持己见结果,更与北宋党争有直接关系。二、黄在蜀中提出了一系列著名诗歌理论,如“性情说”、“以俗为雅、以故为新”、反对雕琢斧凿、诗歌创作应该简易平淡、“不烦绳削而自合”。文章结合黄庭坚晚年被贬入蜀的遭遇,及蜀中思想和生活状况,着重论述了平淡自然诗论提出的原因。三、从诗、词、文三方面对黄蜀中文学创作进行研究。重点分析了黄诗词的题材内容和风格特征,以见出蜀中时期在黄一生诗词创作中的分水岭作用。

3. 郑枚梅《元稹入蜀和蜀中诗歌创作考论》,分三章分别介绍了元稹二次入蜀考、蜀中政绩、诗歌创作三方面。

(二)唐宋诗断代流变研究,皆为学位论文

1. 谈个别诗人在唐宋诗流变中的作用和贡献的

如夏荔《一代诗风的开创者——论苏、梅在诗歌发展由唐入宋转变中的作用》，从唐代诗风的演进与苏、梅的继承性；宋诗风格的形成与苏梅的开创性；苏梅二人诗作的微观个案比照三方面着手，将苏舜钦和梅尧臣放在唐诗向宋诗演进的历时性文化背景中加以观照，从而认识二人在宋诗乃至整个中国文学发展史上的地位和影响，藉以洞见唐宋诗风流变。

2. 断代(如南宋、晚唐)诗歌流变

如孔妮妮《南宋的学术发展与诗歌流变》分上、下两编，上编分三章：南北宋之际的学术转型；南宋前期的学术潮流与尊杜风尚；理学的发展对诗歌创作的影响；“名节”观的高度发展及对诗坛的浸润。下编分五章：南宋后期的学术发展趋势；陆杨心学之“毋意主静”观对诗歌创作的影响；“自作主宰”论和“真情”观在诗歌创作理论中的提倡；学术中的“道德人格”论与诗歌创作的“气节”说；“经世”精神在学术合流后对诗坛的巨大影响。又如喻芳《论五代诗风的流变》沿着三条线索叙述：一是贾岛诗风，其在经历了晚唐极盛之后从五代开始逐渐衰落。二是白居易诗风，它在中唐极盛，晚唐稍弱，五代渐繁荣，到五代末宋初渐成为宗法对象，从而影响了宋初诗歌走向。三是李商隐诗风。文章认为在紧承晚唐的五代时期，李商隐诗风不仅没有随着晚唐诗歌的承传而得到发展，反而却是鲜有合者，知音难觅。

另外，张海的硕士学位论文《论前后蜀诗坛的形成原因》（《西南交通大学学报》（社科版）2007.10），从四方面探讨了前后蜀诗坛的繁荣原因：当时前后蜀社会环境相对安定，国力较强，为其文学繁荣提供了物质保证；巴蜀地区自古崇文德，前后蜀统治者对文化礼教也十分重视，广纳贤才、兴办学校、沿袭唐制、恢复科考，这对前后蜀文学发展产生了积极作用；大量入蜀诗人、少量蜀中诗人和一些皇室成员的努力。

(三) 唐宋词及其相关方面流变研究

1. 唐宋词风格流变史

如杨海明《唐宋词风格论》(上海社会科学院出版社 1986)是一部词风词派论专著,该书从风格衍化的层面来描述唐宋词流变史,细致而深入地论述了词的“真、艳、深、婉、美”“主体风格”,自唐五代形成,至两宋不断发展和“变态”的漫长历史过程。书分上、下两篇,上编论唐宋词的主体风格及其变革,着重探讨词的狭深性总体风格及其所形成的时代原因、地域原因和文体原因;下编杂论雅与俗、刚与柔、疏与密、自然与雕琢,将传统的审美范畴和风格概念放在唐宋词流变中予以论析,拓展出了词史研究的新领域。

另有唐宋词体流变史文章,其类南宋严羽《沧浪诗话》分体法,实为风格流变。如木斋《论唐宋词体的类层和演进》(人大复印资料 2003 年文史类专题,原载《天中学刊》2003. 3)全文分五方面:唐宋词体介绍;词体的分类;唐五代词体的演进:南唐体承花间体而下,但又是作为花间体的对立物存在着的,其所承续,主要是从韦庄体而来。花间体才是整个唐五代词的亚范型,而南唐体仅仅是花间体的变体;北宋词体的演进:中前期的词体,具有界碑地位的,大约有宋初体、柳永体、硬瘦体、东坡体四种。清真词是词体发展到北宋末期整合的产物,是对柳、苏两体的一次整合;南宋词体的演进:拥有两大亚范型词体,即稼轩体和白石体,其中白石体代表了南宋词的最后终结,可以列入与柳、苏鼎足而三的范型词体。木斋另有《唐宋词流变》(京华出版社 1997),提出了唐宋词史的五个里程碑。

2. 从题材上研究唐宋词

有两篇学位论文:汪超《唐宋怀古词研究》,介绍了唐宋怀古词之时代内容、艺术层次、文化层次;蒋晓城《流变与审美视域中的唐宋艳情词》以唐宋艳情词为考察对象,从流变与审美两个视角对之进行了

研究,全文分为唐宋艳情词的发生、高涨、拓展、新变、审美特色、审美形态、审美内蕴七章,旨在揭示唐宋艳情词发展历程与演变轨迹,展现其美学气质与风貌。另,张淑珍《唐宋词中鸂鶒意象流变考析》(井冈山学院学报(哲社版)2007.5)认为鸂鶒是常见的诗词意象,内涵丰富感情,随着词的发展,鸂鶒意象的寓意在不断变化,有以下几种:男欢女爱和闺怨相思;羁旅思乡;伤春惜春;亲友送别;忧国伤时;闲情逸致。其与人们的忧愁幽思多愁善感密不可分。

有从个别作家某一类型题材观照其与唐宋诗流变关系的。如台湾张高评《辛弃疾咏物诗与唐宋诗之流变》(《华中科技大学学报》(社科版)2004.5)云从辛弃疾咏物诗可看出唐音与宋调之流变。认为稼轩咏物诗中,有托物兴奇、寓言写志者,可与“稼轩体”相发明,盖传承六艺之比兴,较近唐音之宗风;唱和诗与连章诗追求困难见巧,注重自出手眼,有宋诗之超胜意识在;稼轩咏物诗又或妙脱蹊径,以指见月,或寓物言理,藉象得意,诗思不犯正位处,有宋人之创造思维。

3. 评论用新方法研究唐宋词史的。如梅大圣《论王兆鹏〈唐宋词史论〉的学术贡献》(《鄂州大学学报》2002.4.)认为《唐宋词史论》(人民文学出版社2000)具有如下几点学术贡献:首先,强调了对词的流变分期应依据历时性和共时性的原则,从而提出了“代群分期”的新思维、新理论,为观照多元、多维的唐宋词的演进过程提供了新视角。其次,运用统计学理论,对两宋词人的历史地位进行定量分析,总结出三点规律性认识,提出了宋词繁荣昌盛的“量化”标志。既具有真实性、可靠性,又拓展了词学研究新视野。再次,运用“范式论”观照两宋词坛发展走向,探索、描述了宋词运行的轨迹,提供了“范式批评”运用于古代文学研究的成功范例。

另外,魏学宏学文论文《从情景关系看唐宋词境的流变》,从情景交融的意境上论唐宋词流变,认为唐宋词之美,既表现了人与自然的

不断融合,又体现了诗词意境的流变。

要之,目前研究趋势是,多从唐宋诗词风格流变角度梳理研究,其他内容小范围研究仍将存在并继续。

第二节 唐宋两朝巴蜀诗人界定和概述

巴蜀诗人是个泛指概念,既指本土诗人,也指曾客居、贬谪、游览巴蜀的诗人。本书研究的巴蜀诗人,不仅包括其人其诗,而且包括其词作,不过诗歌研究是重点,词为其次。

本书以巴蜀诗人为切入点,将唐宋巴蜀著名诗人及其诗词作品进行梳理、研究,形成一个个点,并将这许多个案放到政治大环境、文化大背景中探讨。以时代发展为序,从诗人及其诗词文本中,勾勒出唐宋诗词嬗变轨迹,找出二者的关联、必然和因果,从而丰富巴蜀地方特色古文化,还原其对唐宋诗词乃至文学流变深远影响的原貌。

唐代的巴蜀诗人有“初唐四杰”、陈子昂、孟浩然、高适、岑参、李白、杜甫、元稹、白居易、刘禹锡、李商隐等;宋代的巴蜀诗人有“三苏”、黄庭坚、范成大、陆游等。

“初唐四杰”的巴蜀经历扩大了唐诗题材,纠补了宫体诗风不足。齐梁绮艳诗风流蔓,虽经隋文帝等的行政干预、唐太宗及贞观群臣的理论提出和实践努力,但并没从根本上扭转六朝绮丽柔靡诗风,诗至初唐,犹带六朝锦色。王勃、杨炯、卢照邻、骆宾王一变柔弱淫放为昂扬壮大,他们的巴蜀之旅,使诗人视野更加开阔,许多抒写真实生活感受的健康向上的内容进入诗中。如王勃离开宫廷后的巴蜀之游,《入蜀纪行诗》等长于抒真情写美景,迥异宫廷颂赞,开辟了诗歌新领域;再如卢照邻曾任四川新都尉时,与一郭氏女子相好,可卢回洛阳后,两年不返。骆宾王与卢照邻是好友,时骆宦游蜀中,得知情况后