

完全掌握自然风景的画面构成!

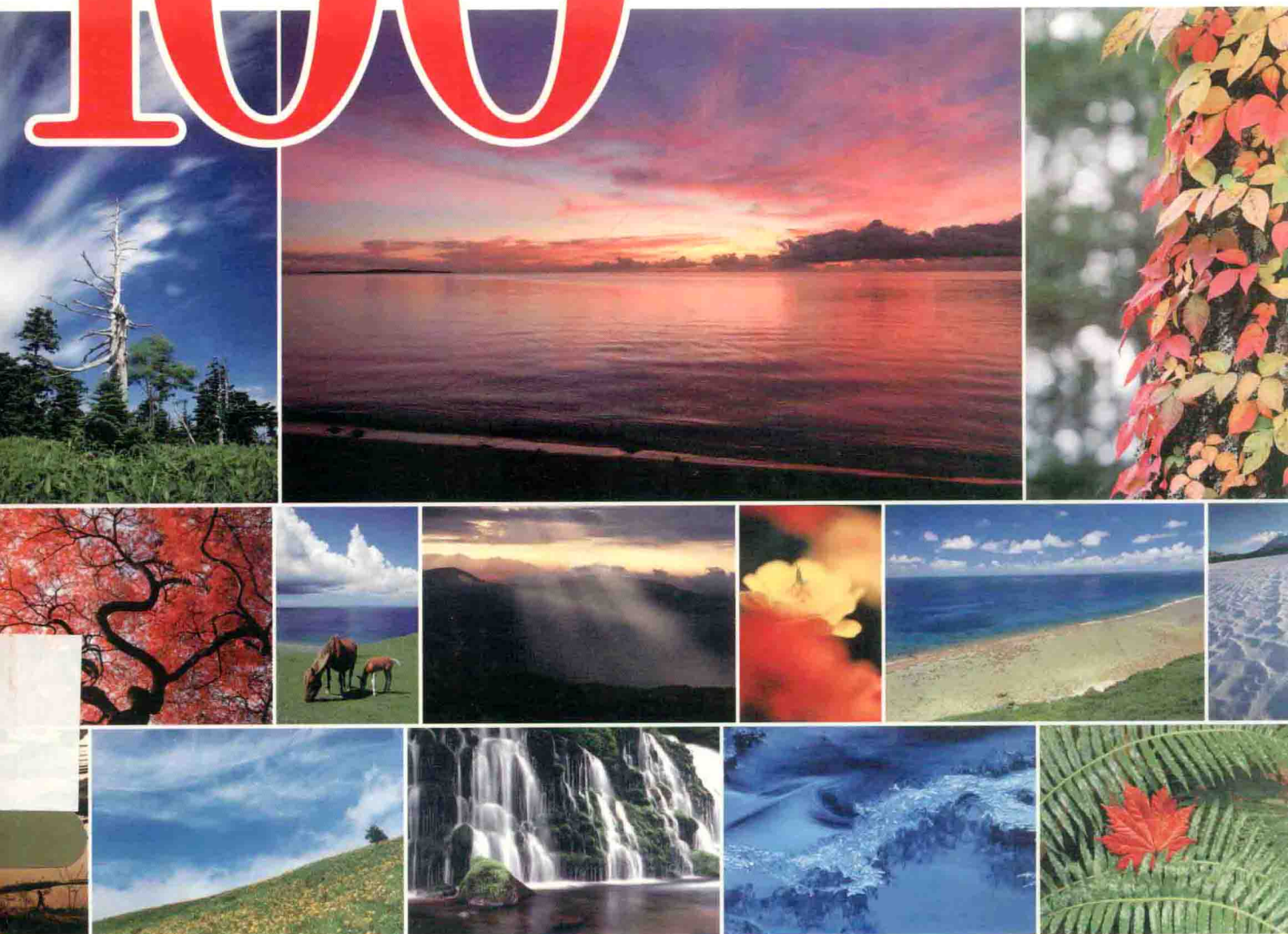
# 风景摄影

# 构图技巧

[日本] 玄光社 著  
殷雨涵 译

# 100例

- 职业摄影师捕捉的构图
- 构图技巧的基础知识
- 针对不同被摄物体的构图技巧100例



北京出版集团公司  
北京美术摄影出版社

中国美术学院美术考级教材

风景摄影

# 构图技巧

# 1000例

中国美术学院美术考级教材  
风景摄影  
构图技巧  
1000例



中国美术学院美术考级教材

# 风景摄影 构图技巧

[日本] 玄光社 著  
殷雨涵 译

# 100例



北京出版集团公司  
北京美术摄影出版社

FUKEI&NATURE KOZUTECHNIQUE100  
Copyright © GENKOSHA Co.,Ltd 2012  
All rights reserved.  
First original Japanese edition published by GENKOSHA  
Co.,Ltd Japan  
Chinese (in simplified character only) translation rights  
arranged with GENKOSHA Co.,Ltd Japan  
through CREEK & RIVER Co., Ltd. and CREEK & RIVER SHANGHAI  
Co., Ltd.

### 图书在版编目 (CIP) 数据

风景摄影构图技巧100例 / 日本玄光社著 ; 殷雨涵  
译. — 北京 : 北京美术摄影出版社, 2015.3

ISBN 978-7-80501-721-1

I. ①风… II. ①日… ②殷… III. ①风光摄影—摄  
影构图 IV. ①J414

中国版本图书馆CIP数据核字(2014)第258758号

北京市版权局著作权合同登记号: 01-2012-6297

责任编辑: 钱颖  
助理编辑: 李涛  
特约编辑: 张微一  
责任印制: 彭军芳

## 风景摄影构图技巧 100 例 FENGJING SHEYING GOUTU JIQIAO 100 LI

[日本] 玄光社 著 殷雨涵 译

出版 北京出版集团公司  
北京美术摄影出版社  
地址 北京北三环中路6号  
邮编 100120  
网址 www.bph.com.cn  
总发行 北京出版集团公司  
发行 京版北美(北京)文化艺术传媒有限公司  
经销 新华书店  
印刷 北京国彩印刷有限公司  
版次 2015年3月第1版第1次印刷  
开本 210毫米×285毫米 1/16  
印张 9  
字数 120千字  
书号 ISBN 978-7-80501-721-1  
定价 58.00元  
质量监督电话 010-58572393

### 摄影师简介

#### 萩原史郎

1959年出生于山梨县。从日本大学毕业之后,参与了新日本企划有限公司的《风景照片季刊》(现已改为双月刊)的创刊,担任过总编、发行人。辞职之后转做自由职业风景摄影师。现在主要从事以拍摄风景为主的摄影、撰稿等。已出版的著作有《四季风景摄影》系列五册等。现为日本自然科学照片协会会员(SSP)。

Chapter 3 照片刊载序号

07 08 11 12 13 14 15 16 17 18 21 22 23  
24 25 26 27 28 29 30 32 68 81 82 90

#### 杉本恭子

出生于东京都。进入富士通公司之后从事SE工作。师从于竹内敏信先生,2003年转做自由职业摄影师。以名古屋、东京为中心开办摄影教师、摄影会等。通过摄影活跃于众多的地域交流活动中。开办、出版过众多的个人摄影展、著书等。日本摄影协会会员、日本摄影协会会员、日本摄影疗法师协会理事、佳能EOS学园讲师、中央工学校新风景照片塾讲师。

Chapter 3 照片刊载序号

19 20 60 61 93 94 17Column

#### 江口慎一

毕业于爱知县立艺术大学。做了10年的工薪族之后,转行做自由职业摄影师。拍摄对象十分广泛,涵盖从微观到风景等全国的自然风景。在向杂志投稿的同时,也热衷于指导业余摄影爱好者,现在任职摄影研讨会的讲师。自己创办的江口慎一照片乐园在全国拥有大约150名会员。举办、出版过很多个人摄影展、照片集、著作等。

Chapter 3 照片刊载序号

10 35 36 37 44 45 48 49 50 51 58 59  
64 65 69 74 77 78 79 80 89 91 92 95

#### 冈本洋子

在公司工作了12年之后,在日本摄影艺术专门学校中学习,师从藤井秀树先生,毕业后担任秋山庄太郎的助理,学习花朵和人物肖像摄影。之后,转做自由职业摄影师。现在从事摄影、撰稿、尼康学园担任讲师等活动。创办了花朵的照片教室“矜持的花朵俱乐部”。

http://blogs.yahoo.co.jp/pentapoo

Chapter 3 照片刊载序号

31 34 41 42 43 66 67

#### 深泽武

1974年出生于琦玉县。大学时代在登山的同时开始真正接触风景摄影,从东京理科大学工学部毕业之后开始成为自由职业摄影师。现在主要以日本北阿尔卑斯白马岳等信州地区为活动中心,摄影领域也扩展至冲绳、八重山诸岛等地区。著书有《风景照片秘籍 曝光补偿实例集220》(学研出版社出版)等。日本摄影协会会员。

Chapter 3 照片刊载序号

01 03 04 05 06 52 53 54 55 56 57 75 76

#### 井木隆

1971年出生于东京都。高中期间师从丸林正则先生。从东京摄影专门学校(现在东京视觉艺术学院)退学之后,转做自由职业摄影师。现在主要在各杂志上发表作品、撰写稿件等,并担任佳能EOS学园的摄影教室讲师等。连续发表以花朵为主体的摄影作品。日本自然科学照片协会、日本摄影协会会员。

Chapter 3 照片刊载序号

46 70 71 72 73 83 84

# 风景摄影 构图技巧100例

## 目录 CONTENTS

Chapter 1 构图技巧 摄影师的视线 ..... 5

「深山绿谷」 荻原史郎 ..... 6  
 「彩溪鲜艳」 荻原史郎 ..... 8  
 「蓝天尽头」 荻原史郎 ..... 10  
 「夏之风韵」 冈本洋子 ..... 13  
 「花镜」 冈本洋子 ..... 14  
 「绿溪之音」 荻原史郎 ..... 15

Chapter 2 构图技巧的基础知识 ..... 16

构图基础  
 前提须知 ..... 18  
 纵横比 画面比 ..... 20  
 色彩效果 ..... 21  
 镜头  
 不同焦距的拍摄方法的区别 ..... 22  
 长焦、微距的特征 ..... 23  
 实践技巧  
 虚化的种类和运用方法 ..... 24  
 虚化的有效的运用方法 ..... 25  
 全焦点摄影的有效的运用方法 ..... 25  
 构图时运用的重点构造方法 ..... 26

### 基本构图 样式

黄金分割和三分法构图 ..... 30  
 只运用构图线的三分法构图 ..... 31  
 将画面重点置于交点上的三分法构图 ..... 31  
 二分法构图 ..... 32  
 对角线构图 ..... 32  
 圆形构图 ..... 33  
 山形构图 ..... 33  
 对比构图 ..... 34  
 垂直水平线构图 ..... 34  
 斜线构图 ..... 34  
 「S」形构图 ..... 35  
 对称式构图 ..... 35  
 不对称式构图 ..... 35  
 三角形构图 ..... 36  
 模型化构图 ..... 36  
 放射线构图 ..... 36  
 透视牵引线构图 ..... 37  
 散点式构图 ..... 37

Chapter 3 针对不同的被摄物体的构图技巧100例 ..... 40

构图组合  
 构图时不要拘泥于构图法 ..... 39  
 拍摄大海 ..... 42  
 01 运用剪影降低天空和大海的开放感觉 ..... 42  
 02 运用三分法构图展现画面的均衡 ..... 44  
 03 使画面上下对称加倍强调朝霞 ..... 46  
 04 运用弧形表现出海滨的深邃之感 ..... 46  
 05 用剪影来强调朝霞的光辉 ..... 47  
 06 运用安定感和斜线凸显大海的开阔 ..... 47

## 拍摄瀑布

- 07 运用透视牵引线构图强调画面主体.....48
- 08 动静构图重点表现光线.....50
- 09 对比构图表现瀑布的主体性和纤细性.....52
- 10 横画幅构图表现画面重点.....53
- 11 运用圆形构图强调形状奇特的冰块.....54
- 12 构图时注意考虑画面中互相影响的线条的平衡.....54
- 13 构图时从风景中发现节奏关系.....55
- 14 运用对比构图赋予瀑布风景以纵深感.....55

## 拍摄河流 溪流

- 15 运用趋于圆形的曲线描绘优美的风景.....56
- 16 运用对角线构图表现画面的纵深感.....58
- 17 运用对比构图凸显拍摄作品的季节.....60
- 18 运用三分法构图保持画面均衡.....61
- 19 运用曲线来制造出画面的远近感和空间感.....62
- 20 运用斜线构图制造视线动态和画面空间.....62
- 21 运用对称式构图来描绘奇妙的水面风景.....63
- 22 运用二分法构图均等表现画面中的两个要素.....63

## 拍摄山脉 高原

- 23 运用三角形构图描绘出山岳风景的宏伟壮观.....64
- 24 运用三分法构图强调画面主体.....66
- 25 运用前景表现画面风景.....68
- 26 运用山形构图描绘稳定巍峨的山地风景.....69
- 27 运用不对称式构图来强调连绵的山脉.....70
- 28 运用斜线构图来表现山地的感觉.....70
- 29 运用对比构图强调季节的变化.....71
- 30 运用三分法构图来明确画面的主陪关系.....71

## 拍摄树木

- 31 构图时运用树叶的形状扩展.....72
- 32 运用对比构图赋予风景故事性.....74
- 33 拍摄时只要表现出树木形状的扩展即可.....76
- 34 运用虚化的透视牵引线效果诱导观赏者视线.....78
- 35 运用竖画幅切取展现舒展的生命力.....79
- 36 将朝阳作为重点表现严肃的意象.....80
- 37 赋予树景画面以强弱表现.....80
- 38 运用风的动态独具特色地表现树木.....81
- 39 用光线和对比构图表现出被摄物体的分量感.....81
- 40 重点制造视线的流动但不要模糊主题.....82
- 41 画面中横竖方向有线条时不要使水平线倾斜.....82
- 42 运用倒山形构图将中央两片红叶作为画面中心.....83
- 43 运用山形构图表现画面安定.....83

## 拍摄花朵

- 44 模型化表现花朵的曲线.....84
- 45 以线条构图拍摄马铃薯的田垄.....86
- 46 增多前虚化面积以增大花朵的密度.....88
- 47 运用模型化物体表现出画面的跃动感.....89
- 48 以两朵郁金香为中心周围进行虚化处理.....90
- 49 将花芯的曲线与后方的圆形虚化进行对比，以吸引目光.....90
- 50 运用圆形构图俯视拍摄花朵以表现视觉冲击力.....91
- 51 运用散点式构图来捕捉重点强调郁金香的构造.....91

## 拍摄动物

- 52 运用三角形构图表现鸟儿队列的美丽.....92
- 53 运用被摄物体模型化强调群体的存在感.....94
- 54 运用三分法构图和二分法构图确保画面均衡.....96
- 55 低位置取景表现出螃蟹的临场感.....96
- 56 运用圆形构图和三角形构图表现动物震撼人心的姿态.....97
- 57 对比雷鸟和山峦充盈画面的高山氛围.....97

## 拍摄昆虫

- 58 将前后的花朵进行虚化处理强调主体
- 59 构图时注意解读主体意蕴
- 60 运用虚化的和谐效果制造画面流动
- 61 运用散点式构图和背景凸显主体
- 62 运用圆形构图和逆光照射的树叶表现主体的存在感
- 63 运用暗色背景凸显对角线上的蝴蝶
- 64 运用三分法构图保持蜜蜂与背景花朵的均衡
- 65 运用逆光的效果展现蜘蛛网的扩展
- 66 运用逆光加深主体的印象
- 67 运用三分法构图保持冷暖色调的均衡

## 拍摄天空 云彩

- 68 随机应变选择能够大胆表现天空的构图方式
- 69 强调云彩的动态
- 70 预留画面空间强调放射状扩展的云彩的流动
- 71 画面整体采用斜线构图使云彩的流向趋于一致
- 72 使主体占据画面的2/3表现主题气势
- 73 调整主体与周围风景的画面比例

## 拍摄雨 露 水滴

- 74 将水滴中的影像作为主体表现物体的水灵
- 75 运用对角线构图表现画面的灵动悠然
- 76 运用山形构图大面积表现雨的波纹
- 77 将融雪的水滴反光处理为虚化光圈
- 78 逆光捕捉朝露的光辉
- 79 运用曲线表现顶端的水滴
- 80 将朝露的光辉处理为虚化的圆形光圈

## 拍摄雪 冰

- 81 充分表现形态丰富的雪面
- 82 构图时着眼于影子的线条
- 83 运用对比赋予画面深浅层次
- 84 运用斜线构图来表现画面的流动和雪原的起伏
- 85 用“S”形构图来表现被摄物体的曲线美
- 86 对比构图表现被摄物体的深度韵味
- 87 圆形构图强调画面的趣味性
- 88 明确画面主体，不被二分法构图所束缚

## 拍摄朝阳 夕阳

- 89 将月亮置于画面中央的构图
- 90 将朝阳、夕阳置于画面正中央
- 91 用斜向光芒线条表现画面的流动感
- 92 主体太阳与周围的光景交织构图
- 93 运用三分法构图来表现画面的模型化
- 94 逆光拍摄将山峦阴影作为画面中景

## 拍摄湖沼

- 95 用阴影和光线来强调波纹的形态
- 96 运用对称式构图来对比展现细微的差别
- 97 确定整体画面着重表现陪体
- 98 用大小不同的树木来表现宽广的湖面
- 99 用湖面的倒影和波纹表现出画面的深度
- 100 构图时考虑画面主题和平衡性

## 逆向构图索引

- 逆向构图索引

# 风景摄影 构图技巧100例

## 目录 CONTENTS

Chapter 1 构图技巧 摄影师的视线 ..... 5

「深山绿谷」 荻原史郎 ..... 6  
 「彩溪鲜艳」 荻原史郎 ..... 8  
 「蓝天尽头」 荻原史郎 ..... 10  
 「夏之风韵」 冈本洋子 ..... 13  
 「花镜」 冈本洋子 ..... 14  
 「绿溪之音」 荻原史郎 ..... 15

Chapter 2 构图技巧的基础知识 ..... 16

构图基础  
 前提须知 ..... 18  
 纵横比 画面比 ..... 20  
 色彩效果 ..... 21  
 镜头  
 不同焦距的拍摄方法的区别 ..... 22  
 长焦、微距的特征 ..... 23  
 实践技巧  
 虚化的种类和运用方法 ..... 24  
 虚化的有效的运用方法 ..... 25  
 全焦点摄影的有效的运用方法 ..... 25  
 构图时运用的重点构造方法 ..... 26

### 基本构图 样式

黄金分割和三分法构图 ..... 30  
 只运用构图线的三分法构图 ..... 31  
 将画面重点置于交点上的三分法构图 ..... 31  
 二分法构图 ..... 32  
 对角线构图 ..... 32  
 圆形构图 ..... 33  
 山形构图 ..... 33  
 对比构图 ..... 34  
 垂直水平线构图 ..... 34  
 斜线构图 ..... 34  
 「S」形构图 ..... 35  
 对称式构图 ..... 35  
 不对称式构图 ..... 35  
 三角形构图 ..... 36  
 模型化构图 ..... 36  
 放射线构图 ..... 36  
 透视牵引线构图 ..... 37  
 散点式构图 ..... 37

Chapter 3 针对不同的被摄物体的构图技巧100例 ..... 40

构图组合  
 构图时不要拘泥于构图法 ..... 38  
 拍摄大海 ..... 42  
 01 运用剪影降低天空和大海的开放感觉 ..... 42  
 02 运用三分法构图展现画面的均衡 ..... 44  
 03 使画面上下对称加倍强调朝霞 ..... 46  
 04 运用弧形表现出海滨的深邃之感 ..... 46  
 05 用剪影来强调朝霞的光辉 ..... 47  
 06 运用安定感和斜线凸显大海的开阔 ..... 47



## 拍摄瀑布

- 07 运用透视牵引线构图强调画面主体.....48
- 08 动静构图重点表现光线.....50
- 09 对比构图表现瀑布的主体性和纤细性.....52
- 10 横画幅构图表现画面重点.....53
- 11 运用圆形构图强调形状奇特的冰块.....54
- 12 构图时注意考虑画面中互相影响的线条的平衡.....54
- 13 构图时从风景中发现节奏关系.....55
- 14 运用对比构图赋予瀑布风景以纵深感.....55

## 拍摄河流 溪流

- 15 运用趋于圆形的曲线描绘优美的风景.....56
- 16 运用对角线构图表现画面的纵深感.....58
- 17 运用对比构图凸显拍摄作品的季节.....60
- 18 运用三分法构图保持画面均衡.....61
- 19 运用曲线来制造出画面的远近感和空间感.....62
- 20 运用斜线构图制造视线动态和画面空间.....62
- 21 运用对称式构图来描绘奇妙的水面风景.....63
- 22 运用二分法构图均等表现画面中的两个要素.....63

## 拍摄山脉 高原

- 23 运用三角形构图描绘出山岳风景的宏伟壮观.....64
- 24 运用三分法构图强调画面主体.....66
- 25 运用前景表现画面风景.....68
- 26 运用山形构图描绘稳定巍峨的山地风景.....69
- 27 运用不对称式构图来强调连绵的山脉.....70
- 28 运用斜线构图来表现山地的感觉.....70
- 29 运用对比构图强调季节的变化.....71
- 30 运用三分法构图来明确画面的主陪关系.....71

## 拍摄树木

- 31 构图时运用树叶的形状扩展.....72
- 32 运用对比构图赋予风景故事性.....74
- 33 拍摄时只要表现出树木形状的扩展即可.....76
- 34 运用虚化的透视牵引线效果诱导观赏者视线.....78
- 35 运用竖画幅切取展现舒展的生命力.....79
- 36 将朝阳作为重点表现严肃的意象.....80
- 37 赋予树景画面以强弱表现.....80
- 38 运用风的动态独具特色地表现树木.....81
- 39 用光线和对比构图表现出被摄物体的分量感.....81
- 40 重点制造视线的流动但不要模糊主题.....82
- 41 画面中横竖方向有线条时不要使水平线倾斜.....82
- 42 运用倒山形构图将中央两片红叶作为画面中心.....83
- 43 运用山形构图表现画面安定.....83

## 拍摄花朵

- 44 模型化表现花朵的曲线.....84
- 45 以线条构图拍摄马铃薯的田垄.....86
- 46 增多前虚化面积以增大花朵的密度.....88
- 47 运用模型化物体表现出画面的跃动感.....89
- 48 以两朵郁金香为中心周围进行虚化处理.....90
- 49 将花芯的曲线与后方的圆形虚化进行对比，以吸引目光.....90
- 50 运用圆形构图俯视拍摄花朵以表现视觉冲击力.....91
- 51 运用散点式构图来捕捉重点强调郁金香的构造.....91

## 拍摄动物

- 52 运用三角形构图表现鸟儿队列的美丽.....92
- 53 运用被摄物体模型化强调群体的存在感.....94
- 54 运用三分法构图和二分法构图确保画面均衡.....96
- 55 低位置取景表现出螃蟹的临场感.....96
- 56 运用圆形构图和三角形构图表现动物震撼人心的姿态.....97
- 57 对比雷鸟和山峦充盈画面的高山氛围.....97

## 拍摄昆虫

- 58 将前后的花朵进行虚化处理强调主体
- 59 构图时注意解读主体意蕴
- 60 运用虚化的和谐效果制造画面流动
- 61 运用散点式构图和背景凸显主体
- 62 运用圆形构图和逆光照射的树叶表现主体的存在感
- 63 运用暗色背景凸显对角线上的蝴蝶
- 64 运用三分法构图保持蜜蜂与背景花朵的均衡
- 65 运用逆光的效果展现蜘蛛网的扩展
- 66 运用逆光加深主体的印象
- 67 运用三分法构图保持冷色调的均衡

## 拍摄雪 冰

- 81 充分表现形态丰富的雪面
- 82 构图时着眼于影子的线条
- 83 运用对比赋予画面深浅层次
- 84 运用斜线构图来表现画面的流动和雪原的起伏
- 85 用「S」形构图来表现被摄物体的曲线美
- 86 对比构图表现被摄物体的深度韵味
- 87 圆形构图强调画面的趣味性
- 88 明确画面主体，不被二分法构图所束缚

## 拍摄天空 云彩

- 68 随机应变选择能够大胆表现天空的构图方式
- 69 强调云彩的动态
- 70 预留画面空间强调放射状扩展的云彩的流动
- 71 画面整体采用斜线构图使云彩的流向趋于一致
- 72 使主体占据画面的2/3表现主题气势
- 73 调整主体与周围风景的画面比例

## 拍摄朝阳 夕阳

- 89 将月亮置于画面中央的构图
- 90 将朝阳、夕阳置于画面正中央
- 91 用斜向光芒线条表现画面的流动感
- 92 主体太阳与周围的光景交织构图
- 93 运用三分法构图来表现画面的模型化
- 94 逆光拍摄将山峦阴影作为画面中景

## 拍摄雨 露 水滴

- 74 将水滴中的影像作为主体表现物体的水灵
- 75 运用对角线构图表现画面的灵动悠然
- 76 运用山形构图大面积表现雨的波纹
- 77 将融雪的水滴反光处理为虚化光圈
- 78 逆光捕捉朝露的光辉
- 79 运用曲线表现顶端的水滴
- 80 将朝露的光辉处理为虚化的圆形光圈

## 拍摄湖沼

- 95 用阴影和光线来强调波纹的形态
- 96 运用对称式构图来对比展现细微的差别
- 97 确定整体画面着重表现陪体
- 98 用大小不同的树木来表现宽广的湖面
- 99 用湖面的倒影和波纹表现出画面的深度
- 100 构图时考虑画面主题和平衡性

### 逆向构图索引

119	119	118	118	117	116	114	114	113	113	112	112	110	108	108	107	107	106	106	105	104	103	102	100	98	98	98	98	142	141	141	140	140	138	136	136	135	134	133	132	130	128	128	127	127	126	126	125	124	122	120	120
-----	-----	-----	-----	-----	-----	-----	-----	-----	-----	-----	-----	-----	-----	-----	-----	-----	-----	-----	-----	-----	-----	-----	-----	----	----	----	----	-----	-----	-----	-----	-----	-----	-----	-----	-----	-----	-----	-----	-----	-----	-----	-----	-----	-----	-----	-----	-----	-----	-----	-----

# 风景摄影 构图技巧

[日本] 玄光社 著  
殷雨涵 译

# 100例



北京出版集团公司  
北京美术摄影出版社

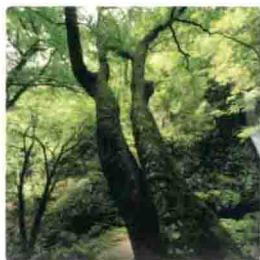
试读结束：需要全本请在线购买：[www.ertongbook.com](http://www.ertongbook.com)

# 构图技巧 摄影师的视线

拍摄者只要有意识地去构图，拍摄出来的写真就会有所不同。我们来尝试一下运用职业摄影师具备的不受束缚的视线吧。摄影的第一步就是要感受到画面的美好。

## 深山绿谷

荻原史郎



## 蓝天尽头

荻原史郎



## 花镜

冈本洋子



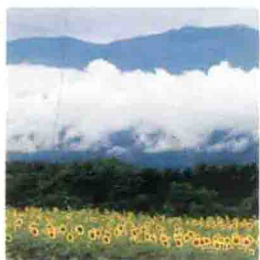
## 彩溪鲜艳

荻原史郎



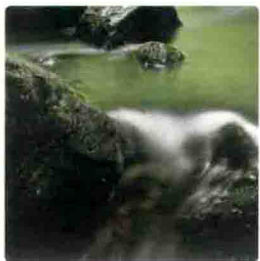
## 夏之风韵

冈本洋子



## 绿溪之音

荻原史郎



### 摄影参数的读取方法

📷 8mm~16mm (12.8mm) 光圈优先 AE (F11, 1/2 秒) -1.0EV ISO100 WB 直射阳光 画面比 2:3  
 镜头焦距 拍摄模式 快门速度 曝光补偿值 白平衡 画面比  
 摄影时焦距的 35mm 规格换算值 光圈系数



## 深山绿谷

画面左侧的树木和右侧的瀑布构成一幅山形的画面，因而运用山形构图。同时在画面中央配置了一棵大树，运用二分法构图表现出画面的力度感和安定感。

📷 8mm-16mm (12.8mm) 光圈优先 AE (F11、1/2 秒) ISO100 WB 直射阳光 画面比 2:3





## 彩溪鲜艳

运用三分法构图，将红叶置于画面左侧 $\frac{1}{3}$ 处，将溪流置于画面右侧 $\frac{1}{3}$ 处，表现了一幅凸显红叶的溪流风景。加之将红色的槭树置于画面中央，能够起到引人注目，使人印象深刻的作用。

15mm-85mm (136mm) 光圈优先 AE (F11、30秒) ISO200 WB 太阳光 画面比 2:3







# 蓝天尽头

从这幅画面中左右的树木之间可以窥见远方连绵的群山，首先在头脑中描绘出山形构图三角形构图或者是透视牵引线构图来构成画面。整幅图画重视整体的均衡而不拘泥于三分法构图，因而地平线的位置并没有置于画面的下方1/3处。

7mm~14mm(14mm) 光圈优先AE(F11, 1/320秒) -1.0EV ISO100 WB晴天 画面比 3:4