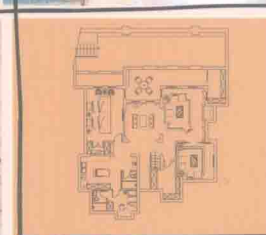
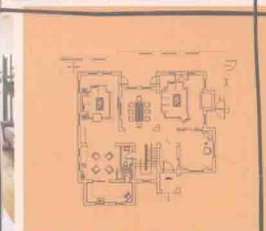
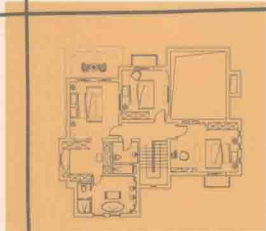




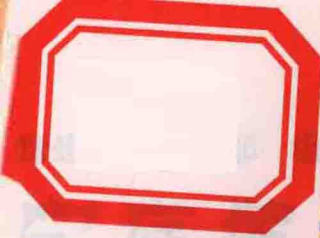
什么是
大户型家居?



理想·宅编辑部 组编

家庭装修不求人 大户型装修

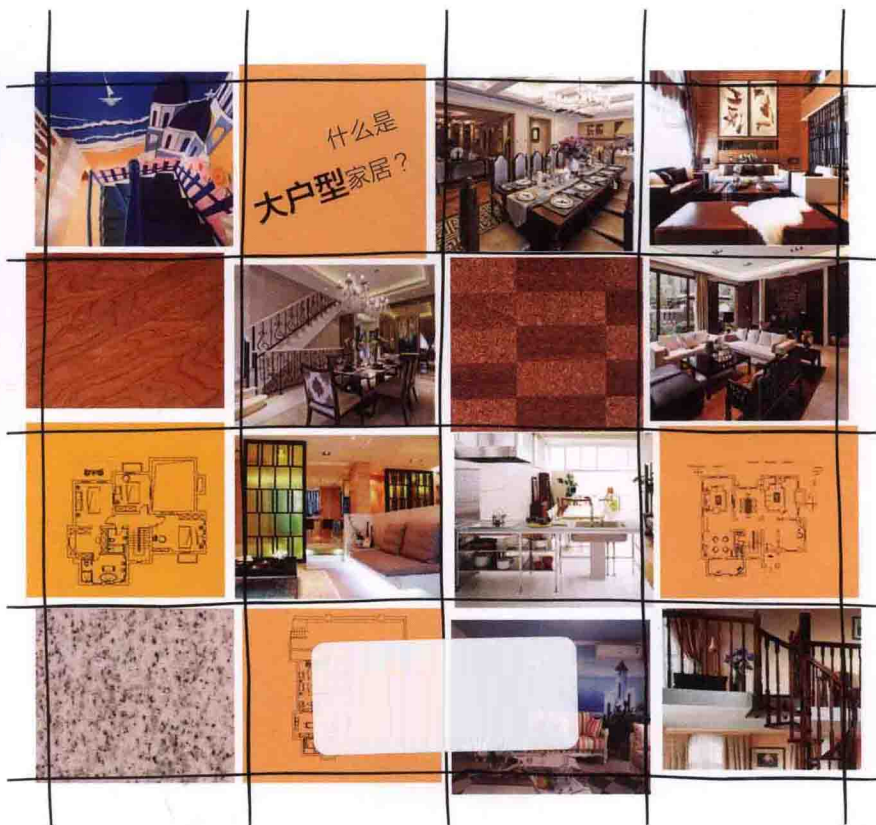
以家庭装修全流程解析为基础，
涵盖户型定位、装修目的、
市场调查、价格分析、
方案预备、风格选取、预算了解、
公司选择、整体装修控制、
细部装饰美化、材料选择与搭配、
真实案例分析等各个方面，
实实在在地掌握大户型装修特点。



编

不求人

小户型装修



机械工业出版社
CHINA MACHINE PRESS

本书以大中型家居装修主要的装修流程为基础，包括户型定位、装修目的、市场调查、价格分析、方案预备、风格选取、预算了解、公司选择、整体装修控制、细部装饰美化、材料选择与搭配等方面，全面而系统地介绍了一般家庭装修所需要掌握的专业知识。同时，配有相应户型的案例赏析，让读者能够得到更加直观的感受。

图书在版编目 (CIP) 数据

大中型装修 / 理想·宅编辑部组编. — 北京: 机械工业出版社, 2014.1

(家庭装修不求人)

ISBN 978-7-111-45632-2

I. ①大… II. ①理… III. ①住宅—室内装修—基本知识 IV. ①TU767

中国版本图书馆 CIP 数据核字 (2014) 第 018094 号

机械工业出版社 (北京市百万庄大街 22 号 邮政编码 100037)

责任编辑: 张大勇

封面设计: 邓丽娜

北京汇林印务有限公司印刷

2014 年 5 月第 1 版第 1 次印刷

169mm × 239mm · 8.5 印张 · 164 千字

标准书号: ISBN 978-7-111-45632-2

定价: 34.00 元

凡购本书, 如有缺页、倒页、脱页, 由本社发行部调换

电话服务

网络服务

社服务中心: (010) 88361066 教材网: <http://www.cmpedu.com>

销售一部: (010) 68326294 机工官网: <http://www.cmpbook.com>

销售二部: (010) 88379649 机工官博: <http://weibo.com/cmp1952>

读者购书热线: (010) 88379203 封面无防伪标均为盗版



前言 foreword

随着社会的发展，人民的生活水平不断提高，人们在买到房子后，不再是简单“打扫”一下就入住了。舒适的装修设计已经成为现代都市人在买到房子后做的第一件事情。同时，国内家庭装修经过近20年的发展，越来越多的人开始关注装修的“性价比”：即住宅的美观性、舒适性、合理性、环保性及多样性等性能与投入资金的比率。

本套丛书共分为三册：《小户型装修》、《中户型装修》和《大户型装修》。本书以大户型家居装修主要的装修流程为基础展开叙述，从户型定位、装修目的、市场调查、价格分析、方案预备、风格选取、预算了解、公司选择、整体装修控制、细部装饰美化、材料选择与搭配等方面，全面系统地介绍了一般家庭装修所需要掌握的专业知识。同时，为了适应不同年龄、不同实际需求以及不同家庭情况等各类业主的装修需求，本书配有精彩的案例赏析，让读者能够得到更加直观的感受。

在此感谢冯易进、孙永胜、孙森、宋建文、巫小伟、张沁、朱国庆、蒋宏华、邦雷装饰、郭瑞、陈温斌、高人 Design、衡颂恒、李德、梁苏杭、刘传志、孟红光、尚邦设计、王五平、肖为民、杨克鹏、张淳、张浩、朱超、孙明星、张有东、祝滔、管伟、张禹、吴献文、李峰、萧峰、江惟、徐金玉、蒋健成、邓艳铭、陈教斌、许思远、项帅、欧慧、深圳冯建耀设计公司、王飞、包国俊、李东泽、支点、刘虹纬等提供图片。正是这些朋友们的支持、帮助，本书才能顺利完成，在此一并向他们表示衷心的感谢。

参与本书编写的有：黄肖、邓毅丰、李金龙、胡鹏、王刚、林艳云、王永军、郝鹏、赵强、张建、许静、王茜、刘娟、王兵、徐慧、张娟、赵丹、于庆涛、赵迎春、孙盼、于久华。

目录 contents

前言

第一章 装修前必须要做的三件事

装前调研与分析

制订方案预估费用

确定大户型装修风格

第二章 装修设计时必须知道的三个重点

整体设计是基础

空间设计要突出

后期美化形式多

第三章 选准材料的三个要点

1

1 不同风格搭配不同材料 55

3 大户型装修常用材料的特点 59

16 大户型装修常用材料的选购窍门 87

第四章 精彩案例分析 98

24 墨境：160m² 98

24 醉·美：200m² 103

27 醒岸私语：238m² 108

45 荷塘月色：250m² 114

明媚加州：260m² 123

55 港派简约：320m² 129



第一章

装修前必须要做的三件事

装前调研与分析

什么是大户型家居

不同类别的住宅，对大户型的概念是不一样的。并不是说住宅在三室以上就算是大户型，事实上，住宅各空间的面积都较小，如卫浴还停留在 5m^2 左右的话，是不能将其称为大户型的。真正的大户型在设计上更注重个人所享受的面积，一般房间面积较大，数量并不多，如客厅面积约 40m^2 ，开间达 6m （图1-1），主卧连主卫面积达 30m^2 （图1-2），卫浴的面积在 9m^2 以上（图1-3）。



■大户型装修

本书中大户型的概念为：建筑面积在150㎡以上的普通住宅或公寓、复式住宅、跃层住宅、连排别墅以及独栋别墅（图1-4）。

值得注意的是，由于别墅面积较大，建筑设计存在一定的局限性，所以经常会造成面积的利用率不均等现象。如使用频繁的空间有时候面积上会显得局促，而活动少的空间反而留了很大的面积，所以，别墅与一般的中小户型住宅的室内设计有不一样的概念（图1-5）。

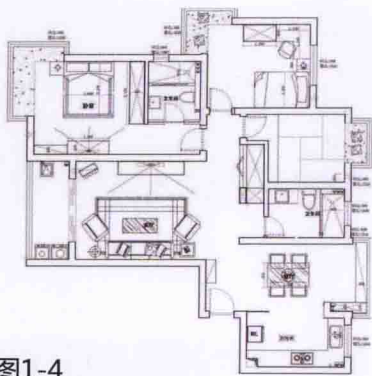


图1-4



图1-5

大户型家居的优势与特点

大户型家居的人性化设计突出、空间布局比较合理。大户型家居在设计上把会客、休闲、娱乐、用餐和休息的区域划分明显，增加了更多的私密空间，而且空间和景观都没有被浪费，多设计有270°三面超大采光面，配以观景落地大窗户，让业主览尽全城美景。其次是创新，大而不当的空间设计并不能满足业主的需求，尤其是购买大户型的业主，

个性化、创新化的空间设计才能使人眼前一亮，进而产生购买欲望（图1-6）。



图1-6

在设计别墅等大户型家居时，由于别墅、TOWNHOUSE住宅的厅高、烟道长，所以烟机的排风量、电动机的功率应该更大。如果烟道长度大于4m，就应该考虑增加一级排风装置，增进排风效果。

适合购买大户型家居的人群

高收入者：此类人群普遍符合“三高”的标准，即高学历、高职称、高收入。同时对生活质量和居住环境的要求也相当高。在强大资金的支持下，购买大户型家居是他们的首选。

二次置业者：此类人群一般都已经拥有一套住宅，在经过多年的打拼和积攒后，准备进一步提高自身的生活质量，所以二次置业者也是购买大户型家居的主要人群。

制订方案预估费用

选择装修档次的要点

先要确定装修的风格，是现代的，还是简约的；是日式的，还是古典的。确定装修风格时，千万不能凭想象，一定要在确定风格前去家具城看看。因为家居中给我们最直接感受的还是家具，新手们往往会在确定所谓的装修风格后发现与自己喜欢的家具配不拢。

等头脑里对自己今后的新房有了一个大概的轮廓之后，就要计算自己到底有多少经济实力。刨除家具、家用电器、其他摆设的费用，剩下来的费用就是装修可以用的钱。除一下房子的实际面积，得出用在装修上的预算单价。600元/m²左右的是中低档装修（图1-7），800元/m²左右的是中档装修（图1-8），1000元/m²左右的是中高档装修（图1-9）。

有了风格，定了档次，接下来找装修公司就会比较有方向了。仔细地考察装修公司，选择适合自己的。



图1-7



图1-8



图1-9

选择装修档次的原则

经济能力：一般收入的应选择中档装修；经济收入较富裕的可选择较高档次的装修，应根据实际情况选择。

住房面积：住房面积较大的（超过100㎡）宜选择较高档次的装修；面积较小的宜选择中低档装修。

住房售价：售价高的住房（如别墅、高级公寓）宜选择较高档次的装修；普通住房宜选用中低档的装修。

居住者：中老年人居住的住房宜选用中档装修；年轻人可根据自己喜好选择。

居住年限：长久居住不准备换房的，宜选用高档装修；面临乔迁或准备乔迁的可选择重装饰、轻装修。

家具档次：住宅装修与家具档次应当合理搭配（图1-10）。



图1-10

装修材料供应：若当地装修材料种类齐全，品种质量好，可选择高档装修。

装修施工技术：如果请比较高级的装修公司（例如一级资质的装修公司），可选择高档装修。

居住环境：可参考当地平均居住及装修水平，选择适合自己的装修档次。

学会看预算书

（1）仔细研究预算书。装修公司进行实地测量之后，一般会将设计图以及一份详尽的报价单

交给业主。业主在拿到这份材料后，首先要看设计是否符合自己的要求，根据自己的习惯找出设计方案中的不足。然后，请设计师来解释这份设计方案，比如说一些空间的处理、材料的应用等。仔细考察报价单中每一单项的价格和用量是否合理。有时装修公司测量的数据和业主自己测量的会有出入，这时就应该请设计师做出说明。对于那些不能令人满意的地方，一定要及时提出来，否则业主就将是花钱买了“鸡肋”。另外，请教公正的内行或监理公司也是一种方便快捷有效的方式。

(2) 审核图样要准确。在审核预算前,应该先审核好图样。一套完整、详细、准确的图样是预算报价的基础,因为报价都是依据图样中具体的尺寸、材料及工艺等情况而制订的,图样要是不准确,预算也不准确。

(3) 工程项目应齐全。核对预算中所有的工程项目是否齐全,看是否把所需的项目都列在预算单上。需要特别注意的是,别漏了一些该做的项目,这些漏掉的项目到了现场施工时,肯定还是要做的,但免不了要办增项手续,增加额外开支。

(4) 尺寸标注应一致。审核时,应参照图样核对预算书中各工程项目的具体数量。

(5) 材料工艺要写清。装修公司应明确告诉业主,所报价格是由什么材料、什么工艺构成的。还有具体工艺要写清楚,因为不同的操作方法,将直接影响到今后的使用寿命。

(6) 特殊情况的预算。如墙面裂缝,大面积的裂缝处理要另行收费,这项收费往往不会在预算中体现,而到现场施工时,根据实际情况才单独提出;再如地砖拼花,有的家庭在铺地砖时喜欢用不同的颜色拼成一定的图案,这笔拼花费用通常也是在结算时才提出来;再如水路、电路施工时,预算中关于水路、电路的改造费用通常是先预收一小部分,竣工时再按实际情况进行结算。

套餐装修

套餐装修就是把材料部分,即墙砖、地砖、地板、橱柜、洁具、门及门套、窗套、墙面漆、吊顶等全面采用品牌主材再把基础装修组合在一起,让业主不用亲自挑选,就能拥有一个完整的装修(图1-11)。

设计费的参考标准

目前,不少装修公司开始收取设计费。从2007年开始,设计师需持证上岗,设计收费应执行《北京市家庭居室装饰装修设计服务及取费参考标准》。

凡持有北京市人事局颁发的建筑装饰设计等级职称证书和北京市建筑装饰协会颁发的设计师从业资格等级证书的设计人员,对家装工程进行设计可收取设计费。根据设计内容的繁简和业主要求,按实际需要进行设计和出图,设计费应随之浮动。



图1-11



图1-12

一般户型的一般性设计,其套内装饰面积在 80m^2 以内,工程造价在3万元以内(含3万元)的工程设计按项目收费,每项工程设计费为500元(图1-12)。

四层以上复式户型、独栋别墅的高档次装修设计,套内装饰面积在 80m^2 以上(不含 80m^2)的工程设计,按套内装饰面积并根据从事工程设计的设计师资格等级收取设计费。设计费标准为 $20\sim 50$ 元/ m^2 。在此范围内由装修公司自行掌握。

设计费必须出么

随着近几年家装业的飞速发展，人们在进行家庭装修时不仅要求施工质量要有保证，而且对家装设计也越来越重视。作为一种促销手段，从1997年开始许多装修公司提出为业主提供免费设计，并逐渐成为一种行业惯例流行至今，因此在大部分业主头脑中也形成了家装设计不收费的概念。

但是发展到今天，免费设计已经阻碍了家装行业的发展，由于设计师单纯追求产值，并没有把主要精力放在设计上，使得家装设计水平停滞不前。对业主而言，一个好的设计方案由于在设计上有了一个整体规划，可以节省装修的总造价，因此在设计上多做投入对业主是有利的。可以说，一个优秀的设计完全可以让业主少花钱，还能获得好效果。

事实上，无论是装修公司还是行业协会，对设计费的收取都表示赞同，毕竟设计费是对设计师的设计水平和地位的认可。现在越来越多的业主也慢慢接受了有偿设计这种方式。

避免过度装修

据有关部门调查，目前60%以上的家庭装修中，不同程度的存在“过度装修”问题。所谓“过度装修”，即投入资金比重偏大、侵占室内空间过多、对原来房屋结构破坏性较严重，以及使用有毒有害的材料较多等。分析起来，产生家装“过度”的原因有以下几个方面：

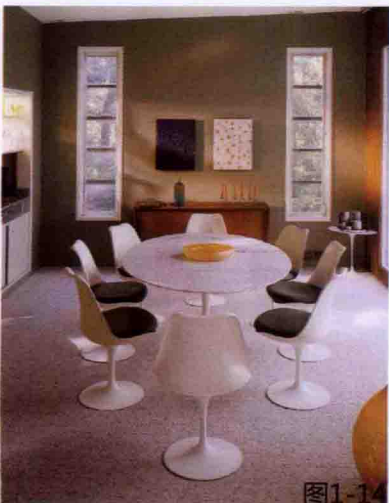
(1) 过多地听从装修公司的意见。装修公司以盈利为目的，当然是希望多施工、多投入，故在家居装修的方案上，难免偏向于“全面开花”乃至“画蛇添足”。对此，业主应有充分的心理准备，把握“删繁就简”的原则。

(2) 颠倒了“保护”与“爱护”的位置。在宾馆与饭店中，因出入者众多，故装修首先是考虑到对环境的保护，如贴壁纸、修墙裙、地面铺坚硬的花岗石、把壁灯装修得高一点等。而在家居中，主人自然会十分爱护室内环境，故没有必要去贴满墙壁纸、修墙裙及用沉重的花岗石去铺地面（图1-13）。

(3) 忽视了装修后要有大量家具“入驻”的问题。就目前家居而言，大多数人家的居住面积还不算大，家具一般占总面积的50%左右。这样一来，从墙面到地面，被家具掩盖了许多。因此，对于较小的家居来说，实在没必要在装修上“大动干戈”。

(4) 盲目地攀比与仿照。有些人看过一些装修实例或装修效果图集后，便生硬地仿照，而不顾自己家居的实际情况。

(5) 大户型家居的装修材料一味追求高档。大户型，本身就给人一种宽敞舒适和高贵感。因此大户型家居重要的是装修得实用，在造型、色彩上宜人，而材料上未必需要全面使用高档的。在数百平方米的“六面体”上，有一两面（如地面、主墙）使用高档材料即可，其余的则可从简，每平方米省下几十元的装修费，就是一笔不小的费用。用这省下的钱买些高档大气的家具及电器，则更为实用美观（图1-14）。



附某工程预算单实例。见表1-1、表1-2。

表1-1 预算单 1

序号	项目	工程量	单位	单价/元	合价/元	备注
一	客厅/餐厅					
1	铲除墙皮	78.80	m ²	2.00	157.60	墙皮铲除
2	墙面漆基层处理	78.80	m ²	23.00	1812.40	墙皮铲除后, 刷801界面剂, 披刮腻子2~3遍
3	顶面漆(金牌立邦净味全效)	45.20	m ²	26.00	1175.20	墙皮铲除后, 刷801界面剂, 披刮腻子2~3遍, 乳胶漆面漆2遍
4	轻钢龙骨石膏板吊顶	21.50	m ²	155.00	3332.50	轻钢龙骨框架、9厘石膏板贴面, 按公司工艺施工(详见合同附件), 不含批灰及乳胶漆、布线及灯具安装另计; 按投影面积计算
5	沙发背景墙石膏板图案	14.00	m ²	180.00	2520.00	石膏板图案, 白色乳胶漆处理
6	白色雕刻图案	4.20	m ²	320.00	1344.00	成品
7	衣帽柜	4.40	m ²	500.00	2200.00	木工板基层, 澳松板白色调合漆饰面
8	走廊造型	3.36	m ²	220.00	739.20	木龙骨基层, 石膏板饰面
9	入户门+套	1.00	套	1800.00	1800.00	实木复合门
10	电视柜	4.50	m	800.00	3600.00	木工板基层, 澳松板白色调合漆饰面
二	客厅阳台					
1	铲除墙皮	11.20	m ²	2.00	22.40	墙皮铲除
2	墙面漆基层处理	11.20	m ²	23.00	257.60	墙皮铲除后, 刷801界面剂, 披刮腻子2~3遍
3	顶面漆(金牌立邦净味全效)	21.00	m ²	26.00	546.00	墙皮铲除后, 刷801界面剂, 披刮腻子2~3遍, 乳胶漆面漆2遍
4	推拉门套	15.40	m ²	135.00	2079.00	木工板基层, 澳松板白色调合漆饰面
5	书柜	4.80	m ²	500.00	2400.00	木工板基层, 澳松板白色调合漆饰面
6	储物柜	6.00	m ²	500.00	3000.00	木工板基层, 澳松板白色调合漆饰面
7	隔断	5.50	m ²	280.00	1540.00	木工板基层, 澳松板白色调合漆饰面, 成品白色雕刻图案
8	防腐木	26.00	m ²	320.00	8320.00	
三	主卧室					
1	铲除墙皮	45.40	m ²	2.00	90.80	墙皮铲除
2	墙面漆(金牌立邦净味全效)	45.40	m ²	26.00	1180.40	墙皮铲除后, 刷801界面剂, 披刮腻子2~3遍, 乳胶漆面漆2遍
3	顶面漆(立邦净味超白)	20.00	m ²	26.00	520.00	墙皮铲除后, 刷801界面剂, 披刮腻子2~3遍, 乳胶漆面漆2遍
4	轻钢龙骨石膏板吊顶	10.50	m ²	155.00	1627.50	轻钢龙骨框架、9厘石膏板贴面, 按公司工艺施工(详见合同附件), 不含批灰及乳胶漆、布线及灯具安装另计; 按投影面积计算
5	衣柜柜体	8.40	m ²	600.00	5040.00	1.大芯板基层澳松板饰面着白色调合漆。2.背板九厘板贴玻音软片

序号	项目	工程量	单位	单价/元	合价/元	备注
6	床头背景墙	9.80	m ²	180.00	1764.00	轻钢龙骨骨架, 石膏板饰面
7	实木复合门	1.00	套	1800.00	1800.00	实木复合门
四	主卧衣帽间					
1	铲除墙皮	3.20	m ²	2.00	6.40	墙皮铲除
2	墙面漆(金牌立邦净味全效)	3.20	m ²	26.00	83.20	墙皮铲除后, 刷801界面剂, 披刮腻子2~3遍, 乳胶漆面漆2遍
3	顶面漆(立邦净味超白)	7.20	m ²	26.00	187.20	墙皮铲除后, 刷801界面剂, 披刮腻子2~3遍, 乳胶漆面漆2遍
4	衣橱柜体	13.80	m ²	600.00	8280.00	1.大芯板基层澳松板饰面着白色调合漆。2.背板九厘板贴玻音软片
5	实木复合门	1.00	套	1800.00	1800.00	实木复合门
五	主卧卫浴					
1	集成吊顶	5.80	m ²	180.00	1044.00	轻钢龙骨骨架, 铝扣板封面
2	实木复合门	1.00	套	1800.00	1800.00	成品
六	次卧室					
1	铲除墙皮	42.30	m ²	2.00	84.60	墙皮铲除
2	墙面漆(金牌立邦净味全效)	42.30	m ²	26.00	1099.80	墙皮铲除后, 刷801界面剂, 披刮腻子2~3遍, 乳胶漆面漆2遍
3	顶面漆(立邦净味超白)	14.10	m ²	26.00	366.60	墙皮铲除后, 刷801界面剂, 披刮腻子2~3遍, 乳胶漆面漆2遍
4	轻钢龙骨石膏板吊顶	2.90	m ²	155.00	449.50	轻钢龙骨框架, 9厘石膏板贴面, 按公司工艺施工(详见合同附件), 不含批灰及乳胶漆、布线及灯具安装另计; 按投影面积计算
5	衣橱柜体	5.60	m ²	600.00	3360.00	1.大芯板基层澳松板饰面着白色调合漆。2.背板九厘板贴玻音软片
6	隔板造型	1.00	项	1500.00	1500.00	大芯板基层澳松板饰面着白色调合漆
7	实木复合门	1.00	套	1800.00	1800.00	实木复合门
七	次卧室1					
1	铲除墙皮	38.50	m ²	2.00	77.00	墙皮铲除
2	墙面漆基层处理	38.50	m ²	23.00	885.50	墙皮铲除后, 刷801界面剂, 披刮腻子2~3遍
3	顶面漆(立邦净味超白)	13.40	m ²	26.00	348.40	墙皮铲除后, 刷801界面剂, 披刮腻子2~3遍, 乳胶漆面漆2遍
4	轻钢龙骨石膏板吊顶	2.30	m ²	155.00	356.50	轻钢龙骨框架, 9厘石膏板贴面, 按公司工艺施工(详见合同附件), 不含批灰及乳胶漆、布线及灯具安装另计; 按投影面积计算
5	衣橱柜体	5.60	m ²	600.00	3360.00	1.大芯板基层澳松板饰面着白色调合漆。2.背板九厘板贴玻音软片
6	实木复合门	1.00	套	1800.00	1800.00	实木复合门
八	次卧室2					

序号	项目	工程量	单位	单价/元	合价/元	备注
1	铲除墙皮	36.20	m ²	2.00	72.40	墙皮铲除
2	墙面漆(金牌立邦净味全效)	36.20	m ²	26.00	941.20	墙皮铲除后,刷801界面剂,披刮腻子2~3遍,乳胶漆面漆2遍
3	顶面漆(立邦净味超白)	14.10	m ²	26.00	366.60	墙皮铲除后,刷801界面剂,披刮腻子2~3遍,乳胶漆面漆2遍
4	轻钢龙骨石膏板吊顶	2.30	m ²	155.00	356.50	轻钢龙骨框架,9厘石膏板贴面,按公司工艺施工(详见合同附件),不含批灰及乳胶漆、布线及灯具安装另计;按投影面积计算
5	衣橱柜体	5.20	m ²	600.00	3120.00	1.大芯板基层澳松板饰面着白色调合漆。2.背板九厘板贴玻音软片
6	书柜	11.20	m ²	500.00	5600.00	大芯板基层澳松板饰面着白色调合漆
7	实木复合门	1.00	套	1800.00	1800.00	实木复合门
九	厨房					
1	集成吊顶	11.00	m ²	180.00	1980.00	轻钢龙骨骨架,铝扣板封面
2	推拉门套	6.80	m ²	135.00	918.00	木工板基层,澳松板白色调和漆饰面
十	卫浴					
1	集成吊顶	5.20	m ²	180.00	936.00	轻钢龙骨骨架,铝扣板封面
2	实木复合门	1.00	套	1800.00	1800.00	成品
合计:						95448.00元
十一	其他					
1	安装灯具	1.00	项	300.00	300.00	仅安装费用不含灯具(甲供灯具)
2	垃圾清运	1.00	项	300.00	300.00	运到物业指定地点(不包含外运)
3	电路改造	1.00	项	2000.00	2000.00	不含开关、插座、灯具等
4	水路改造	1.00	项	1500.00	1500.00	
5	防水	1.00	项	2200.00	2200.00	
		小计:			6300.00	
工程管理费+设计费:(12%)						11454.00元
工程直接费用合计:						113202.00元
十二	主材					
1	木地板	68.80	m ²	155.00	10664.00	
2	卧室地面找平	68.80	m ²	26.00	1788.80	人工+水泥砂子
3	踢脚板	55.00	m	20.00	1100.00	
4	阳台地砖	9.80	m ²	90.00	882.00	

序号	项目	工程量	单位	单价/元	合价/元	备注
5	阳台地砖铺装 人工+辅料	9.80	m ²	45.00	441.00	
6	阳台墙砖铺装	15.60	m ²	90.00	1404.00	
7	阳台墙砖铺装 人工+辅料	15.60	m ²	45.00	702.00	
8	卫浴地砖铺装	10.50	m ²	90.00	945.00	
9	卫浴地砖铺装 人工+辅料	10.50	m ²	45.00	472.50	
10	卫浴墙砖铺装	58.30	m ²	90.00	5247.00	
11	卫浴墙砖铺装 人工+辅料	58.30	m ²	45.00	2623.50	
12	厨房地砖铺装	7.60	m ²	90.00	684.00	
13	厨房地砖铺装 人工+辅料	7.60	m ²	45.00	342.00	
14	厨房墙砖铺装	32.48	m ²	90.00	2923.20	
15	厨房墙砖铺装 人工+辅料	32.48	m ²	45.00	1461.60	
16	整体橱柜(地 柜)	5.00	m	1200.00	6000.00	成品
17	整体橱柜(吊 柜)	4.00	m	600.00	2400.00	成品
18	壁纸	25.00	卷	200.00	5000.00	成品
19	壁纸人工+辅料	25.00	卷	40.00	1000.00	成品
20	推拉门	18.60	m ²	360.00	6696.00	成品
21	仿古砖	45.20	m ²	160.00	7232.00	成品
22	仿古砖铺装人工 +辅料	45.20	m ²	45.00	2034.00	成品
		小计:			62042.60	
	主材代购费:(5%)					3102.00元
	工程总造价:					65145.00元
	最后工程合计总造价:					178346.00元

十三 工程补充说明

1. 为了维护您的利益, 请您不要接受任何的口头承诺
2. 计算乳胶漆面积和墙砖面积时, 门窗洞口面积减半计算, 以上墙漆报价不含特殊墙面处理
3. 实际发生项目若与报价单不符, 一切以实际发生为准
4. 水电施工按实际发生计算(算在增减项内)。电路改造: 明走管18元/m; 砖墙暗走管26元/m; 混凝土暗走管32元/m。水路改造: PPR明走管65元/m; 暗走管80元/m。新开槽布底盒4元/个, 原有底盒更换2元/个(西蒙)。水电路工程不打折

表1-2 预算单 2

序号	项目	工程量	单位	单价/元	合价/元	备注
一	地下车库					
1	铲除墙皮	125.00	m ²	2.00	250.00	墙皮铲除
2	墙面漆(金牌立邦净味全效)	125.00	m ²	26.00	3250.00	墙皮铲除后,刷801界面剂,披刮腻子2~3遍
3	顶面漆(金牌立邦净味全效)	56.60	m ²	26.00	1471.60	墙皮铲除后,刷801界面剂,披刮腻子2~3遍,乳胶漆面漆2遍
4	轻钢龙骨石膏板吊顶	5.60	m ²	155.00	868.00	轻钢龙骨框架、9厘石膏板贴面,按公司工艺施工(详见合同附件),不含批灰及乳胶漆、布线及灯具安装另计;按投影面积计算
5	推拉门套	6.00	m	135.00	810.00	木工板基层,澳松板白色调合漆饰面
6	实木复合门	1.00	套	1800.00	1800.00	实木复合门
二	一层客厅					
1	铲除墙皮	87.00	m ²	2.00	174.00	墙皮铲除
2	墙面漆(金牌立邦净味全效)	87.00	m ²	26.00	2262.00	墙皮铲除后,刷801界面剂,披刮腻子2~3遍
3	顶面漆(金牌立邦净味全效)	29.00	m ²	26.00	754.00	墙皮铲除后,刷801界面剂,披刮腻子2~3遍,乳胶漆面漆2遍
4	轻钢龙骨石膏板吊顶	29.00	m ²	155.00	4495.00	轻钢龙骨框架、9厘石膏板贴面,按公司工艺施工(详见合同附件),不含批灰及乳胶漆、布线及灯具安装另计;按投影面积计算
5	镜框线	8.60	m	60.00	516.00	成品
6	车边镜片	5.20	m ²	180.00	936.00	成品
7	实木复合门	1.00	套	1800.00	1800.00	实木复合门
8	铁艺	1.00	项	1200.00	1200.00	成品
三	一层餐厅					
1	铲除墙皮	14.20	m ²	2.00	28.40	墙皮铲除
2	墙面漆(金牌立邦净味全效)	14.20	m ²	26.00	369.20	墙皮铲除后,刷801界面剂,披刮腻子2~3遍,乳胶漆面漆2遍
3	顶面漆(立邦净味超白)	29.50	m ²	26.00	767.00	墙皮铲除后,刷801界面剂,披刮腻子2~3遍,乳胶漆面漆2遍
4	轻钢龙骨石膏板吊顶	5.60	m ²	155.00	868.00	轻钢龙骨框架、9厘石膏板贴面,按公司工艺施工(详见合同附件),不含批灰及乳胶漆、布线及灯具安装另计;按投影面积计算
5	实木复合门	1.00	套	1800.00	1800.00	实木复合门

序号	项目	工程量	单位	单价/元	合价/元	备注
四	一层厨房					
1	集成吊顶	11.80	m ²	180.00	2124.00	轻钢龙骨骨架, 铝扣板封面
2	推拉门套	8.90	m	135.00	1201.50	木工板基层, 澳松板白色调合漆饰面
五	二层活动间					
1	铲除墙皮	44.30	m ²	2.00	88.60	墙皮铲除
2	墙面漆(金牌立邦净味全效)	44.30	m ²	26.00	1151.80	墙皮铲除后, 刷801界面剂, 披刮腻子2~3遍, 乳胶漆面漆2遍
3	顶面漆(立邦净味超白)	13.90	m ²	26.00	361.40	墙皮铲除后, 刷801界面剂, 披刮腻子2~3遍, 乳胶漆面漆2遍
六	二层卫浴					
1	集成吊顶	7.60	m ²	180.00	1368.00	轻钢龙骨骨架, 铝扣板封面
2	实木复合门	1.00	套	1800.00	1800.00	成品
七	二层主卧室					
1	铲除墙皮	38.40	m ²	2.00	76.80	墙皮铲除
2	墙面漆(金牌立邦净味全效)	38.40	m ²	26.00	998.40	墙皮铲除后, 刷801界面剂, 披刮腻子2~3遍, 乳胶漆面漆2遍
3	顶面漆(立邦净味超白)	13.10	m ²	26.00	340.60	墙皮铲除后, 刷801界面剂, 披刮腻子2~3遍, 乳胶漆面漆2遍
4	衣橱柜体	6.10	m ²	600.00	3660.00	1.大芯板基层澳松板饰面着白色调合漆。2.背板九厘板贴波音软片
5	实木复合门	1.00	套	1800.00	1800.00	实木复合门
八	二层主卧室阳台					
1	铲除墙皮	24.30	m ²	2.00	48.60	墙皮铲除
2	墙面漆(金牌立邦净味全效)	24.30	m ²	26.00	631.80	墙皮铲除后, 刷801界面剂, 披刮腻子2~3遍, 乳胶漆面漆2遍
3	顶面漆(立邦净味超白)	5.60	m ²	26.00	145.60	墙皮铲除后, 刷801界面剂, 披刮腻子2~3遍, 乳胶漆面漆2遍
4	推拉门套	6.80	m	135.00	918.00	木工板基层, 澳松板白色调合漆饰面
九	二层次卧室					
1	铲除墙皮	33.00	m ²	2.00	66.00	墙皮铲除
2	墙面漆(金牌立邦净味全效)	33.00	m ²	23.00	759.00	墙皮铲除后, 刷801界面剂, 披刮腻子2~3遍, 乳胶漆面漆2遍
3	顶面漆(立邦净味超白)	10.70	m ²	26.00	278.20	墙皮铲除后, 刷801界面剂, 披刮腻子2~3遍, 乳胶漆面漆2遍