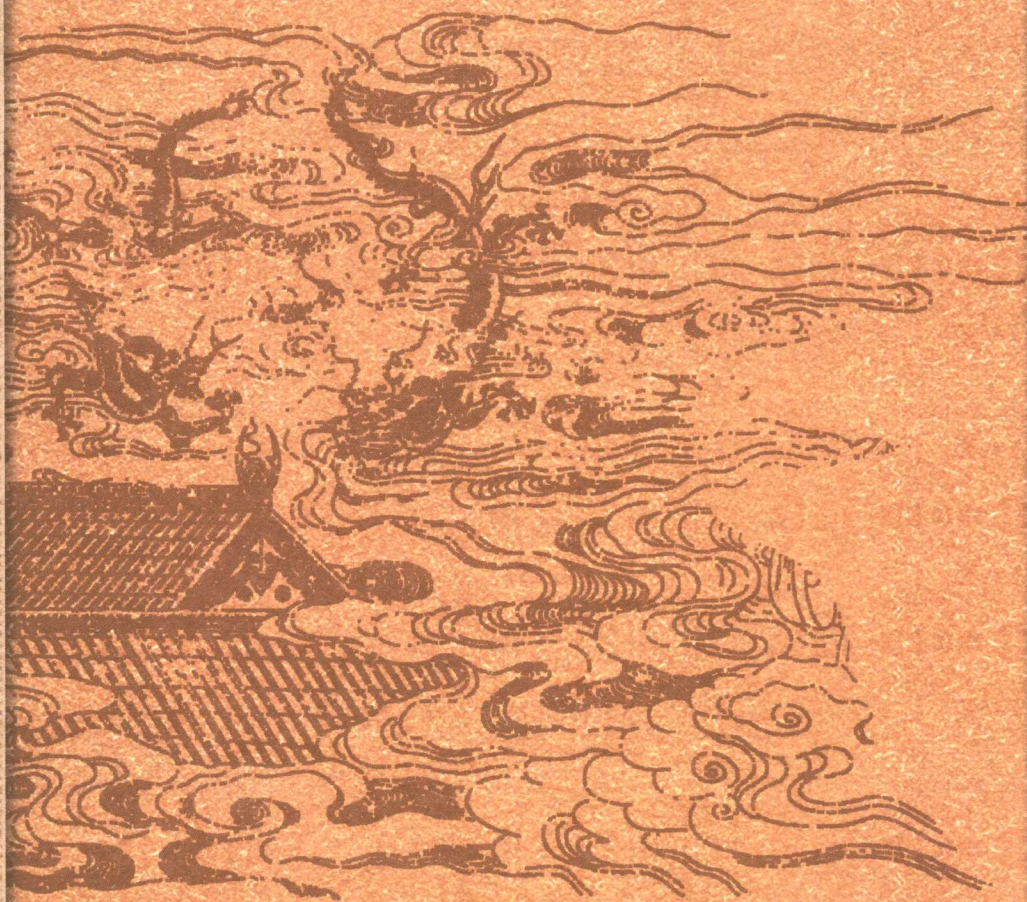


# 雁盃與秘

中国建筑环境丛书  
程建军◎著



华南理工大学出版社  
SOUTH CHINA UNIVERSITY OF TECHNOLOGY PRESS



国家自然科学基金项目 (编号: 51278196)

国家科技支撑计划项目子课题 (编号: 2008BAJ08B02)

亚热带建筑科学国家重点实验室课题 (编号: 2009ZC10、2012ZA02)

# 雁 盥 奥 秘

中国建筑环境丛书  
程建军◎著



华南理工大学出版社  
SOUTH CHINA UNIVERSITY OF TECHNOLOGY PRESS  
· 广州 ·

## 内容提要

罗盘，古称罗经、罗镜、经盘、罗经盘、子午盘、风水罗盘，是中国古代堪舆家从事堪舆活动必不可少的工具。本书系统介绍了中国风水罗盘的生产、发展以及其基本使用方法，重点以“徽盘”为例，详解了三合罗盘十八层各层盘面的含义和用途，并指出其合理成分与玄学色彩，使读者了解罗盘的本来面目，即除了用于指向定位，确认环境要素之关系和记录一些古代天文、地理、历法、气候及历史知识外，罗盘中的许多圈层是没有什么实际用途的。罗盘作为一个历史存在、如今还在民间流传的事物，对于我们借助其研究历史建筑与环境，以及民俗文化等方面还是具有一定价值，辩证地认识它的面目还是有必要的。

## 图书在版编目 ( CIP ) 数据

罗盘奥秘/程建军著. —广州: 华南理工大学出版社, 2014. 7

(中国建筑环境丛书)

ISBN 978-7-5623-3789-8

I. ①罗… II. ①程… III. ①风水—罗盘—研究—中国  
IV. ①B992. 4

中国版本图书馆CIP数据核字 (2012) 第236258号

## 罗盘奥秘

LUOPAN AOMI

程建军 著

---

出版人: 韩中伟

出版发行: 华南理工大学出版社

(广州五山华南理工大学17号楼, 邮编510640)

<http://www.scutpress.com.cn> E-mail: [scutc13@scut.edu.cn](mailto:scutc13@scut.edu.cn)

营销部电话: 020-87113487 87111048 (传真)

出版策划: 韩中伟

策划编辑: 赖淑华

责任编辑: 王岩

印刷者: 广州市新怡印务有限公司

开本: 889mm×1194mm 1/16 印张: 11.75 字数: 204千

版次: 2014年7月第1版 2014年7月第1次印刷

定 价: 83.00元

---

版权所有 盗版必究 印装差错 负责调换





## 程建军

山东省沂水人，华南理工大学建筑学院教授，工学博士，博士生导师，享受政府特殊津贴专家。中国建筑学会史学分会理事，广东省文物保护专家委员会专家委员，现主持华南理工大学建筑学院建筑文化遗产保护设计研究所工作。

长期从事建筑历史与理论领域的教学和科研工作。主要研究方向是建筑文化遗产保护修缮、传统建筑设计与理论、建筑环境景观规划设计。出版了《广州光孝寺建筑研究与保护工程报告》、《开平碉楼——中西合璧的侨乡文化景观》、《岭南古代大式殿堂建筑构架研究》、《三水胥江祖庙》、《中国古代建筑与周易哲学》、《CHINESE FENG SHUI COMPASS》、《风水与建筑》、《中国风水罗盘》、《藏风得水》、《经天纬地》、《燮理阴阳》等专著，合著有《中国建筑艺术史》、《中国传统建筑》，主编《龙庆忠文集》、《梓人绳墨》、《古建遗韵》等，发表学术论文60余篇。主持了广州光孝寺、韶关南华寺、南雄三影塔、开平碉楼、虎门炮台、广州南海神庙、东莞南社古村落、澳门郑氏大屋、广州沙面原英领事馆等多项国家级、省市级文物建筑保护修缮工程，以及茅山国际道教文化中心、顺德顺峰山公园、韶关韶阳楼、山东蒙山风景区龟蒙顶建筑、花都华严寺、东莞长安莲花古寺等规划设计。





## 前言

风水罗盘，简称罗盘，古称罗经、罗镜、经盘、罗经盘、子午盘、针盘，是中国古代堪舆师从事堪舆活动必不可少的重要工具。

罗盘盘面层次繁多、内容庞杂、原理玄奥，自五行八卦、干支甲子、节气方位，到天文历法、州国分野无所不包。正如《罗经解定》序言所说：“罗经者，以其收罗天地之蕴，上拨星辰之躔度，下察山水之峙流，以形应气，以数合理，无不森罗密布。而阴阳两宅由是叶吉，如制丝者之有经方能制锦而成章也，故曰罗经。”其复杂与玄奥使人们对罗盘产生了一种神秘莫测的印象。

近年风水研究滥觞，但是涉及罗盘的深入研究成果阙如。这可能有三个原因：一是思想有顾虑，认为不应该去研究或不合时宜；二是由于罗盘的玄奥的确难于深入研究；三是有研究成果但不想公开。所以使人们难以了解其真面目。

罗盘到底是怎么回事？它所包含的多个层面和内容有什么作用？有没有科学依据？随着对风水学的不断探索，这些问题自然会引起人们的关注。也很自然地，近年有人开始出版颇为深入的罗盘研究成果，但是这些成果中，有的不能以正确的观点分析之，有的过于深奥难懂，很是遗憾。

笔者认为，无论怎样，罗盘作为历史上存在的一个事物、一个谜，以正确的观念和方法花些时间去研究还是值得的。俗话说得好，“不入虎穴，焉得虎子”。不去花些力气研究就一味地认为这个不对，那个不好，这恰恰是不符合科学态度的。古代的也好，现代的也好，科学的也好，玄学的也好，都应该有人去做些深入的研究，要不然我们如何去辩证地认识





事物呢？不去深入研究如何知道哪个是科学，哪个是迷信呢？而科学又是如何科学的，迷信又是如何迷信的呢？笔者的意思是，这本关于罗盘的书是一个科学的研究，但并不是说其所研究的对象一定是科学的。

情况正是如此，通过对罗盘的一定研究，我们认识到这个神秘之物除了用于磁针的指向定位，少数圈层用以定向吉凶的判别，以及记录一些古代天文、地理、气候和历史知识外，罗盘盘面的多数内容的使用是没有什么实际用途的，有些说法也无充足的道理。换句话说，罗盘盘面的一些内容虽然包括了中国古代历史、哲学、文化等内容，但是经堪舆家们的精心加工，其使用方法及其所得出的吉凶结论却演变成了荒诞不经。而罗盘中所包含的星占学和命理学的东西更使早期罗盘的科学用途几近湮没于荒唐之中。应当指出，风水罗盘实是中国古代通天、通地术的具体展现与实施工具。尽管如此，由于古代建筑定向及布局与堪舆术密切相关，罗盘今天则成为我们揭开建筑之谜的一个有效工具，懂得一些罗盘知识，对研究历史建筑也会有所帮助。

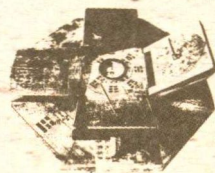
当然，在研究过程中我们也发现了一些其他问题，如磁性指南针的发明可能始于唐代，中国发明指南针与中国的地理位置似乎有关，又如封建社会晚期的建筑定向确实受到了风水罗盘使用的影响等。这对我们进行其他领域的研究也有一定意义。风水罗盘有很多种类，本书主要以“徽盘”为例进行较为详细的研讨，力图给出一个本来面目。

本书原名《中国风水罗盘》，1999年由江西科学技术出版社出版。稍做修正后，2010年由中央编译出版社又行出版。本次出版对原书的部分内容做了进一步修正和补充，为便于读者理解本书的内容，由陈丹同学重新加工绘制了大部分精美的插图，笔者于此深表谢意。作为一个阶段性的研究成果，加之笔者才疏学浅，不免会有许多错误，敬请方家批判指正。

程建军

2012年8月





# 目录

## 第一章 风水罗盘简介

- 1 罗盘发展简史 / 1
- 2 风水罗盘的种类 / 12
- 3 罗盘的尺寸与圈层 / 22
- 4 罗盘的构成 / 27
- 5 罗盘的选择 / 32

## 第二章 罗盘的基本操作方法

- 1 罗盘的执法与观察位置 / 37
- 2 定中线 / 40
- 3 定方位 / 42
- 4 阴宅定线位 / 45

## 第三章 建筑坐向的确定

- 1 建筑坐向的重要性 / 49
- 2 判定建筑坐向的依据 / 53

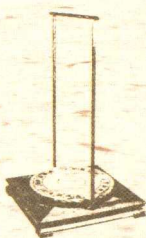
## 第四章 三合罗盘的基本用法

- 1 二十四山的定制 / 57
- 2 三层二十四山的用法 / 61
- 3 罗盘的祝诀与八奇 / 64

## 第五章 三合罗盘各层名称举例

- 1 清《罗经解定》所载罗盘层次 / 65
- 2 徽盘所列层次 / 68
- 3 建盘所列层次 / 71





4 三十六层罗盘所列层次 / 73

第六章 三合罗盘逐层讲解

- 1 第一层：先天八卦盘 / 75
- 2 第二层：地母翻卦九星盘 / 80
- 3 第三层：二十四天星盘 / 89
- 4 第四层：地盘正针二十四山 / 97
- 5 第五层：二十四节气 / 101
- 6 第六层：穿山七十二龙 / 111
- 7 第七层：一百二十分金 / 116
- 8 第八层：人盘中针二十四山 / 120
- 9 第九层：人盘中针一百二十分金 / 124
- 10 第十层：透地六十龙盘 / 126
- 11 第十一层：二百四十分金盘 / 128
- 12 第十二层：十二次盘 / 130
- 13 第十三层：十二分野 / 136
- 14 第十四层：天盘缝针二十四山 / 140
- 15 第十五层：天盘缝针一百二十分金 / 148
- 16 第十六层：盈缩六十龙 / 150
- 17 第十七层：浑天星度五行 / 153
- 18 第十八层之一：二十八宿分度 / 156
- 19 第十八层之二：二十八宿分度五行 / 169
- 20 第十八层之三：二十八宿界限 / 171
- 21 坐山劫煞盘 / 172
- 22 八煞黄泉盘 / 175
- 23 天元连山卦 / 177



### 1 罗盘发展简史

风水罗盘是利用磁针的磁极性来指示方向的，在磁针的四周置有方位盘，就可以利用指南针判定方位了。在方位盘上按照一定规律和原理排列一些有意义的刻度与字词，就使得方位盘具有了占卜的意义和作用。风水罗盘就成为这样一种用于建筑风水的理气、选址、定向的工具。（图1-1、图1-2）

从古代简单的罗盘，发展至今日复杂多样的罗盘，经历了几千年的历史，其间的许多真相已不得而知，只能从出土的文物、现有的实物和文献资料，以及民间堪



图1-1 明代铜体风水罗盘

图1-2 清《书经图说》载太保相宅图



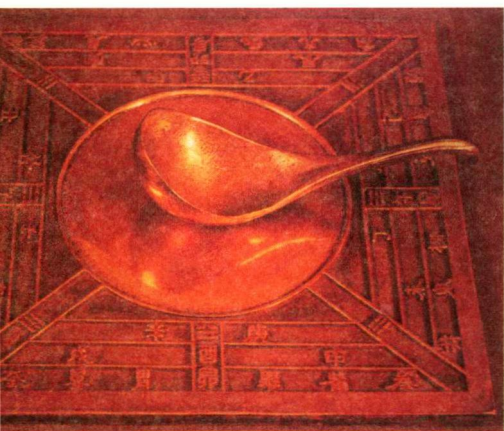


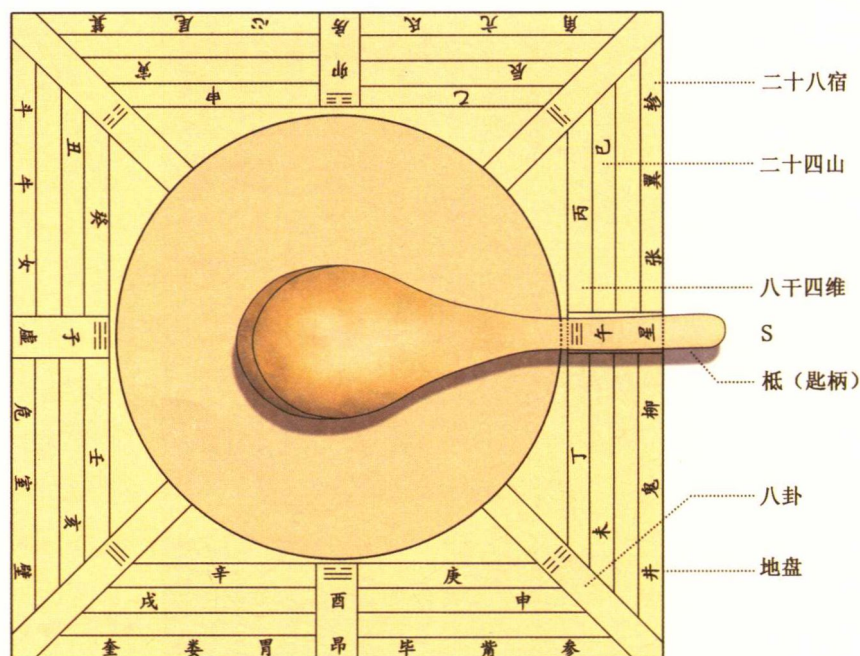
图1-3 司南复原模型（自《辉煌古中华》）

與师的罗盘具体应用，包括田野调查实例验证，去寻求一点斑驳的痕迹。

据文献记载，中国人很早就发明了具有指向特性的磁性指南针，早在战国时期就开始使用一种叫做“司南”的占卜罗盘。《韩非子·有度》载：“先王立司南以端朝夕。”至东汉初年，王充在《论衡·是应》中更详细地说道：“司南之杓，投之于地，其柢指南。”杓是以磁石仿北斗星而磨制成的匙状磁体，柢是匙柄，地是占卜盘的地盘。据王振铎先生考证复原的司南，地盘已有八卦、天干地支和二十八宿的内容，与汉代流行的式盘、地盘相类。这里已有后世罗盘的两个重要组成部分——指极磁体与方位盘，可见司南是一种具有占卜性质的磁性指南仪器，也可以说司南是风水罗盘的早期形式，见图1-3、图1-4。

汉代的式盘是一种占卜盘，其大多是用于六壬和奇门遁甲术的六壬盘和太乙九宫占盘。从现已出土的若干个六壬盘来看，其是由上

图1-4 司南复原模型（据王振铎）





下两盘叠合而成。下盘为方形，象征地，称为地  
盘；上盘为圆形，象征天，称为天盘，天盘可依  
中轴旋转。这种式盘中无指南磁针，只是以时间  
和方位的关系以及天地盘的关系占卜吉凶。

北宋的《景佑六年神定经·释造式》记载：

造式：天，中作斗杓，指天罡，次作十二  
辰，中列二十八宿，四维局。地，列十二辰、八  
干、五行、三十六禽，天门、地户、人门、鬼路  
四隅讫。

在天盘上面，中部往往画北斗星，周列十二  
神和二十八宿。十二神即征明、天魁、从魁、传  
送、胜先、小吉、太一、天罡、太冲、功曹、大  
吉、神后。有的式盘上以数字代表十二神，又称  
十二月将。地盘上面往往分层写有八天干、天地  
人鬼四维或八卦、十二地支和二十八宿等，个别  
的还有三十六禽。六壬盘在古代被广泛用于社会  
生活各方面的时辰和方位的吉凶占验，其用法是  
固定地盘，白天子在北，夜晚子在南，然后转天  
盘，校验后推之日上盘的神将与下盘干支的关  
系，并以六十甲子中的壬申、壬午、壬辰、壬  
寅、壬子、壬戌为六壬，推衍出六壬式中的四课  
和三传（故称六壬盘），最后以此判定占日或占  
方的吉凶。（图1-5、图1-6）

中国早期的方位盘呈方形，因排列方便和易  
识的缘故，后期多呈圆形。中国罗盘的基本方位  
盘是二十四分位的盘面，一个圆周为360度，每

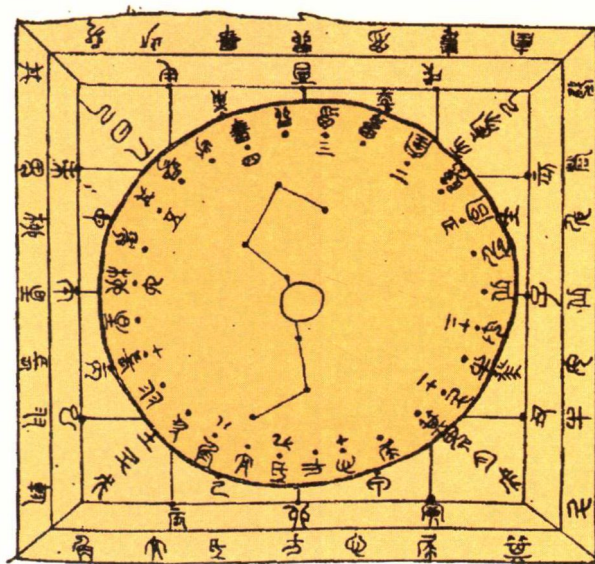
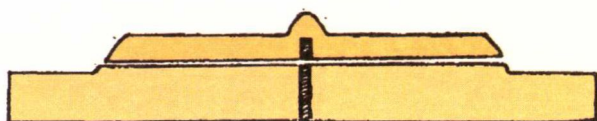
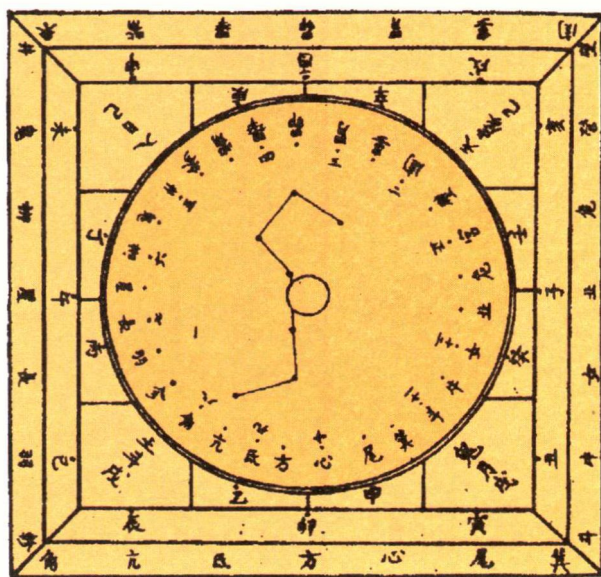


图1-5 安徽汝阴侯墓西汉初期六壬式盘（自殷涤非）



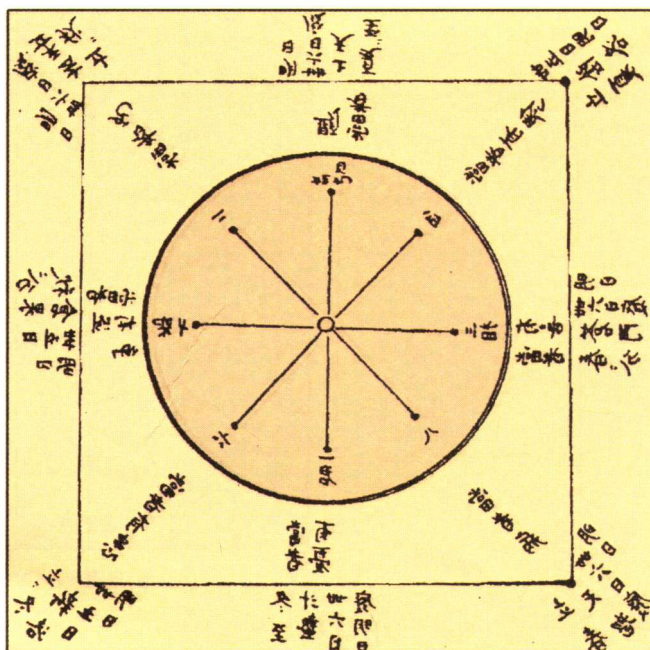
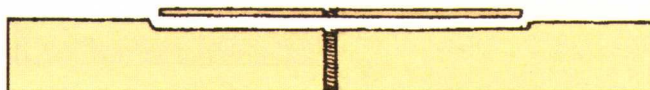
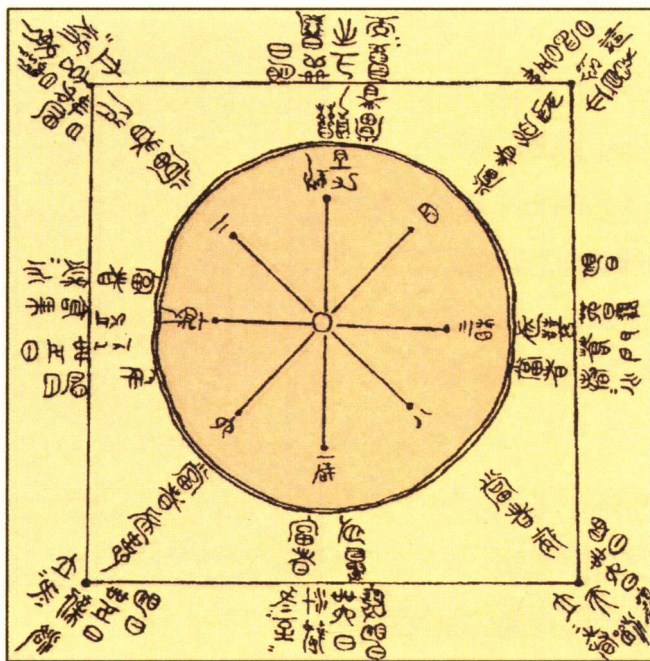


图1-6 太乙九宫占盘 (自殷涤非)



15度折成一个方位，这样罗盘便有了二十四个方位。二十四个方位是用后天八卦的四个维卦（乾、坤、巽、艮），八个天干（甲、乙、丙、丁、庚、辛、壬、癸）和十二地支（子、丑、寅、卯、辰、巳、午、未、申、酉、戌、亥）以时序关系组成的。（图1-7、图1-8）

最早记载二十四分位的史籍《淮南子·天文训》中写道：

日行一度，十五日为一节，以生二十四时之变，斗指子则冬至，音比黄钟；加十五日指癸，则小寒，音比应钟；加十五日指丑，则大寒，音比无射；加十五日指报德之维……加十五日指壬，则大雪，音比应钟。

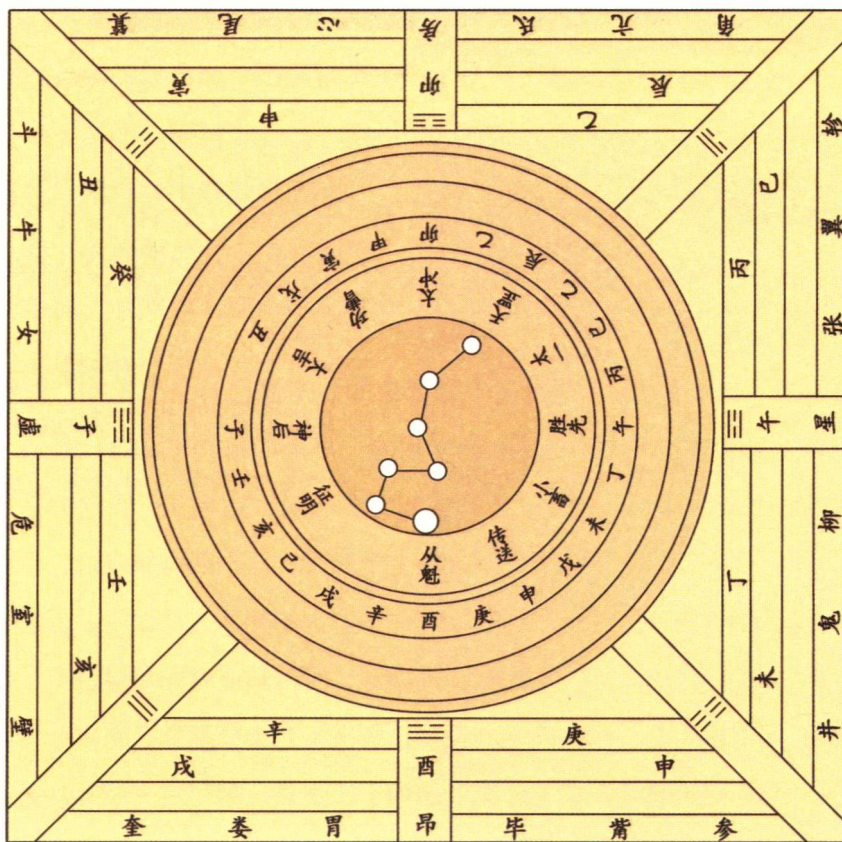


图1-7 汉代式（王盱墓内式盘复原图）



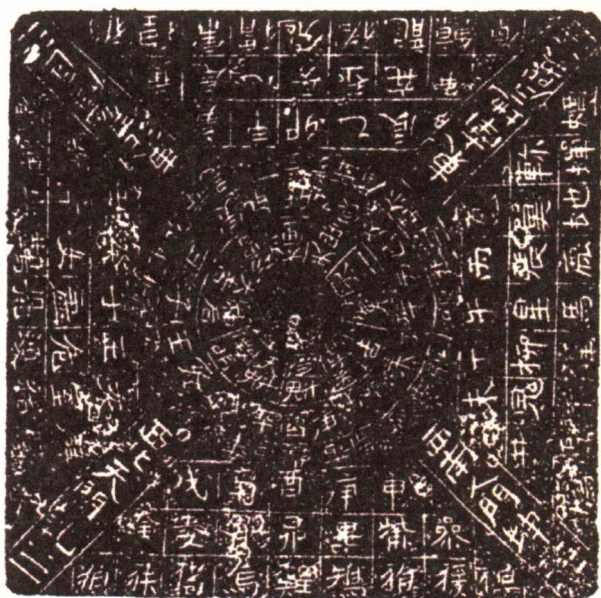


图1-8 上海博物馆藏六壬盘拓本（自严敦杰）

地球一年绕太阳旋转一周为360度，即一年 360天，每15天一个节气，即一年二十四节气。罗盘的二十四分位与二十四节气的设置有关。这二十四方位，即堪輿罗盘定向所称的“二十四山”，所谓“山”即指向。

在东汉、六朝时占卜用的二十四分位的六壬盘已有出土实物，而维辰记时的制度在魏晋南北朝的天象记录中是常用的。早期的堪輿书如唐代杨益（筠松）的《青囊奥语》、《天玉经》<sup>①</sup>，卜则魏的《雪心赋》均有关于罗盘的用语。如《天玉经》说：“先天盘上十二支，后天加上干和维，八干四维辅支位，子母公孙同此推。”《青囊奥语》、《玉尺经》中有许多罗盘的使用方法说明，但语言较隐晦，不易理解。从唐代出土的天文铜镜拓片内容，可推测此时的罗盘已有了较多的内容与层数。湖南出土的一枚唐代天文铜镜，铸造工艺十分精致，自中心镜钮外计有五层，第一层为四灵兽（四象），第二层为十二生肖，第三层为后天八卦，第四层为二十八宿，第五层为字铭，见图1-9。

① 杨益即杨筠松，书录见《中国丛书综录·术数类·堪輿之属》。



宋代经济繁荣，海上文明大展，磁罗盘有了较大发展。北宋科学家沈括的《梦溪笔谈》中记载：

方家以磁石磨针锋，则能指南，然常微偏东，不全南也。水浮多荡摇，指爪及碗唇上皆可为之，运转尤速，但坚滑易坠，不若缕悬为最善。其法取新纮中独茧缕，以芥子许蜡，缀于腰，无风处悬之，则针常指南。其中有磨而指北者，予家指南、北者皆有之。磁石之指南，犹柏之指西，莫可原其理。

这段文字对磁针罗盘做了清晰的描述。它解说了水浮法、碗唇旋定法、指甲定法、缕悬法四种指南针装置方法，还清楚地说明了磁偏角。文中所述的指南、指北两种针，系用磁石两个不同极来摩擦所致。《事林广记》、《武经总要》、《神仙幻术》还记有指南鱼和指南龟两种指南针装置。（图1-10~图1-14）



图1-9 唐代天文铜镜（自《辉煌古中华》）

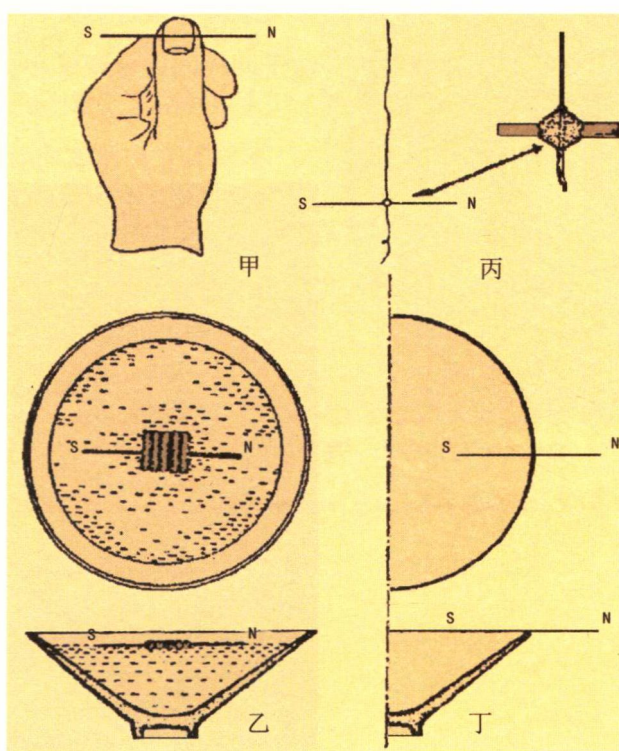


图1-10 宋《梦溪笔谈》所记述的四种指南针装置（据王振铎）



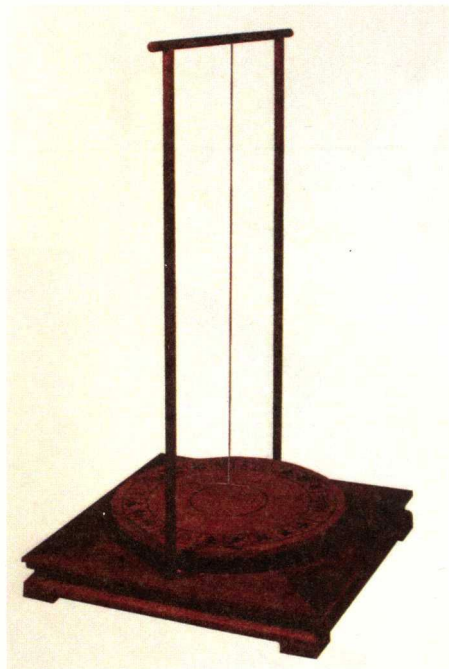


图1-11 北宋缕悬法指南针

公元12世纪初朱彧的《萍州可谈》和徐兢的《宣和奉使高丽经》中都说到了航海用的指南针，这说明宋代指南针（图1-15）的使用已很普遍。南宋曾三异在《因话录》中写道：

地螺或有子午正针，或用子午丙间缝针……天地南北之天，当用子午，或谓江南地偏，难用子午之正，故丙壬参之。

文中“地螺”也就是罗盘，从正针、缝针等讨论看，虽然对罗盘的正针、缝针的用法及用意不甚了解，但也说明宋时的罗盘已有正针、中针和缝针的用法，可见此时的罗盘较早期罗盘有了较大的变化。赖文俊的《天星篇》、《崔官评龙篇》等对方位的应用解说也说明了罗盘的这种变化。

至明清时，罗盘已成为风水师的必备之物，罗盘又添加了许多层，作为风水著述流传的有《罗经顶门针》、《钦定协纪辨方》等，而《钦定罗经透解》和《钦定罗经解定》则对罗盘做了分层讲解。由于明代以后命理学和日家与风水糅为一体，使风水学变得复杂起

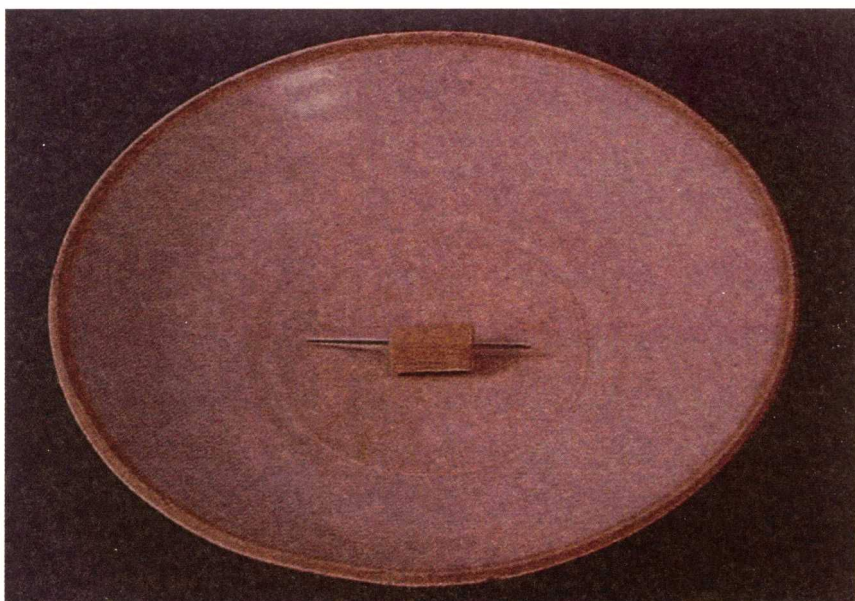


图1-12 北宋水浮法指南针



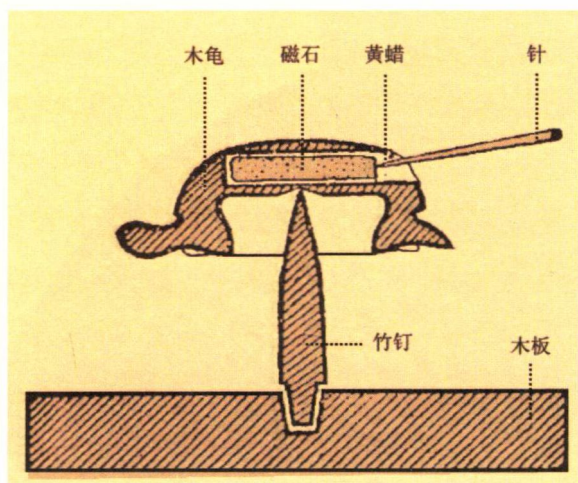


图1-13 原《事林广记》中指南龟复原剖面图（据王振铎）

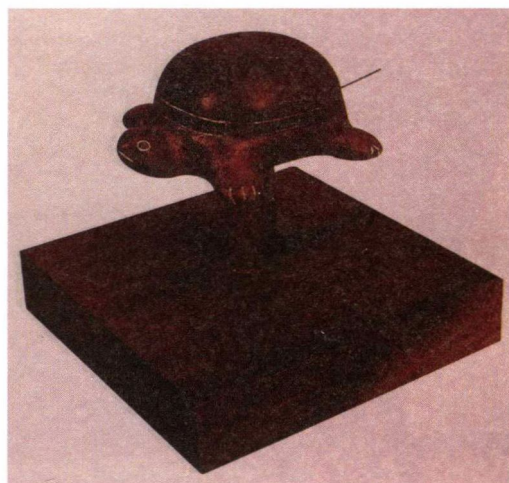


图1-14 元代指南龟模型

来，此时罗盘也已发展为多层而细密的分度，一般少则几层，多则几十层，十分繁杂。风水师既可以其“乘气、立向、消砂、纳水”观天，又可“测山川生成之纯驳，以辨其地之贵贱大小”来相地，还可“推算吉日良辰，依时而行”。正如《罗经解定》所说：“凡天星、卦象、五行、六甲也，所称渊微浩大之理莫不毕具其中也。”因其包罗万象，经天纬地，又俗称罗经。（图1-16~图1-18）

总之，与中国风水学从早期的较多科学成分的择地术，发展为后期科学与玄学混杂的风水术历史相一致，罗盘也由早期简单的辨方乘气罗盘，发展为繁杂的带有玄学命理的风水罗盘。



图1-15 宋代航海水罗盘