

LYCEUM

LYCEUM

上海租界与 兰心大戏院

东西艺术融合交汇的
剧场空间



[日]大桥毅彦 赵怡 [日]榎本泰子 [日]井口淳子 编 并汇编附录文献

上海人民出版社

上海租界与 兰心大戏院

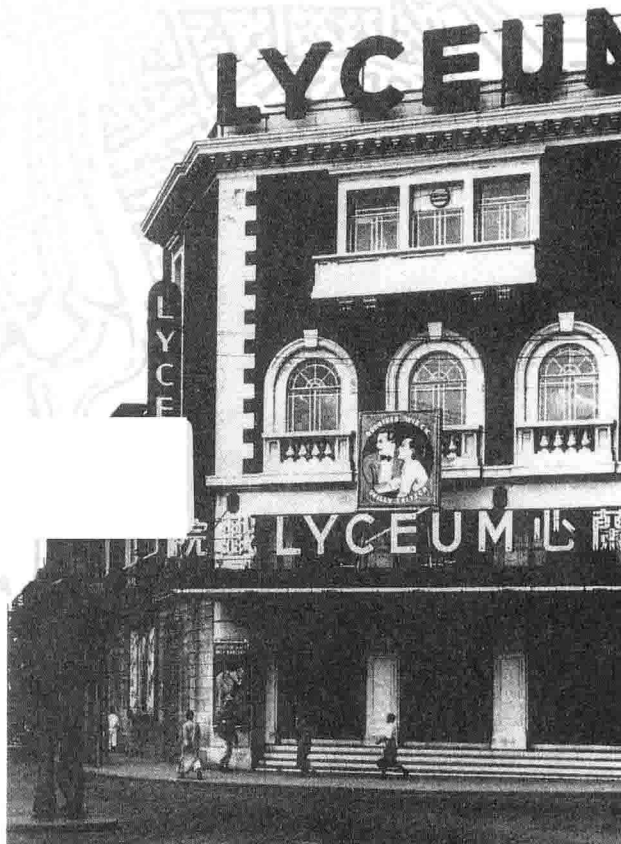
东西艺术融合交汇的
剧场空间

[日] 大桥毅彦

赵 怡

[日] 榎本泰子 编 并汇编附录文献

[日] 井口淳子



图书在版编目(CIP)数据

上海租界与兰心大戏院:东西艺术融合交汇的剧场空间/(日)大桥毅彦等编.—上海:上海人民出版社,2015

ISBN 978-7-208-12706-7

I. ①上… II. ①大… III. ①剧院-戏剧史-上海市
IV. ①J809.2

中国版本图书馆 CIP 数据核字(2014)第 285441 号

责任编辑 张晓玲

封面装帧 陈 酌

上海租界与兰心大戏院

——东西艺术融合交汇的剧场空间

[日]大桥毅彦

赵 怡 编

[日]榎本泰子

[日]井口淳子

世纪出版集团

上海人民出版社出版

(200001 上海福建中路 193 号 www.ewen.co)

世纪出版集团发行中心发行

上海商务联西印刷有限公司印刷

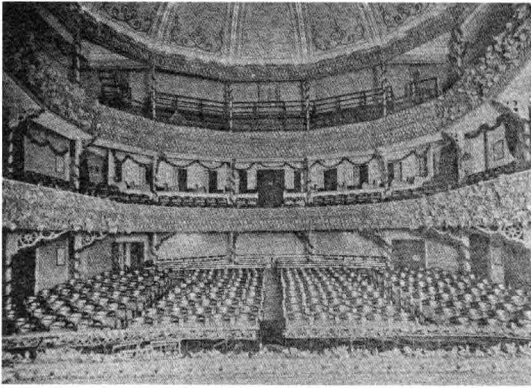
开本 720×1000 1/16 印张 21.75 插页 10 字数 271,000

2015 年 1 月第 1 版 2015 年 1 月第 1 次印刷

ISBN 978-7-208-12706-7/J·388

定价 50.00 元

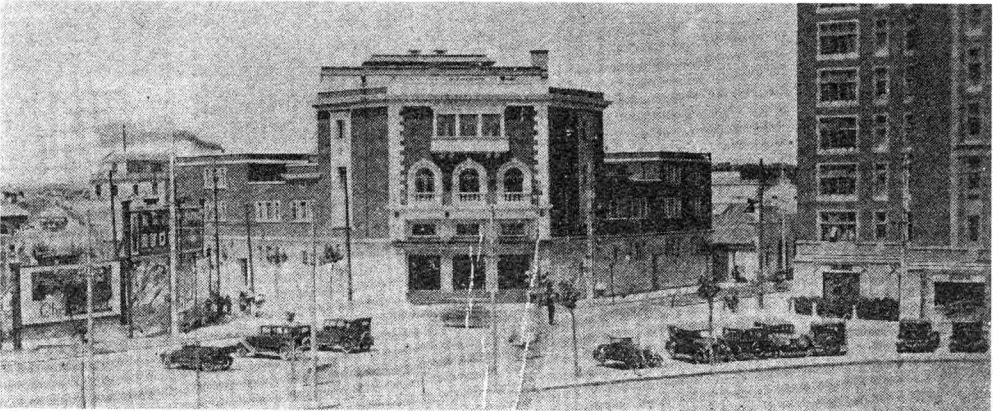
本书的出版刊行获日本学术振兴会 (JSPS) 科研基金 (课题号码:
26284036) 的资助。



1

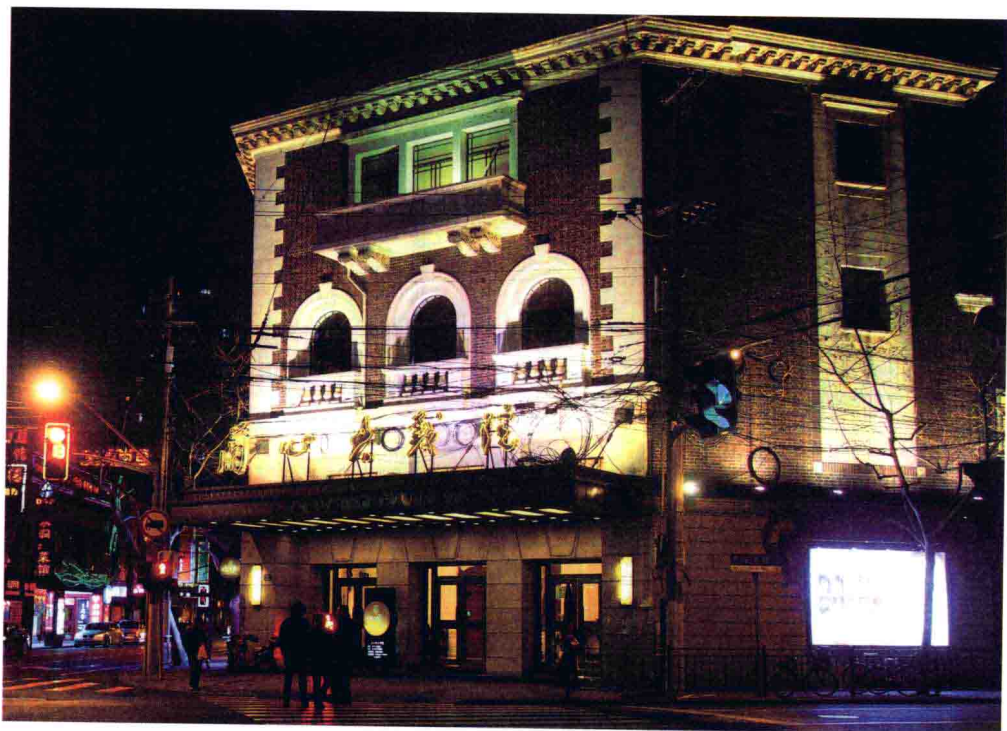
THE AMERICAN PLAYERS
présentent
"CYNARA"
pièce avec un prologue, neuf tableaux
et un épilogue, adaptée de "An Imperfect
Lover" par H. M. Harwood et R. Gore
Browne.
Les 27 et 28 février et les 4, 5, 6
et 7 mars à 21 hres. 15.
LOCATION MAINTENANT OUVERTE CHEZ
MOUTRIE TOUS LES JOURS A PARTIR
DE 8 HRES.
Prix : \$ 4, \$ 3, \$ 2.
LYCEUM THEATRE
« Je t'ai été fidèle, Cynara, à ma manière » 0400

2



3

- 1 第二代兰心大戏院内景（摄于1874年，引自上海图书馆编：《历史照片》（明信片），上海科学技术文献出版社）
- 2 第三代兰心大戏院开业当月的广告（引自《法文上海日报》1931年2月22日）
- 3 第三代兰心大戏院（引自《法文上海日报》1931年7月5日）



1

- 1 今日兰心（井口淳子摄影）
- 2 兰心大戏院内景（大桥毅彦摄影）
- 3 兰心大戏院前厅（井口淳子摄影）



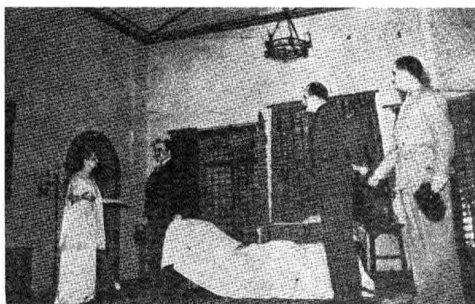
2



3



1



2

A l'A. D. C. britannique



Miss V. Pécarié.



Miss P. M. Cobbett.



Miss Pat Merritt.



M. R. Spivey.



M. Arnold Dixon.



M. E. I. Owen.

Quelques-uns des interprètes de «Busman's Honeymoon» la prochaine comédie de l'A.D.C., qui sera donnée au Lyceum Theatre les 3, 4, 5 et 6 janvier

3

1-2 西人爱美剧社演出喜剧《双人房间》剧照（引自《法文上海日报》1939年4月23日）

3 西人爱美剧社出演《卖票员的蜜月》的主要演员（引自《法文上海日报》1939年12月31日）



1



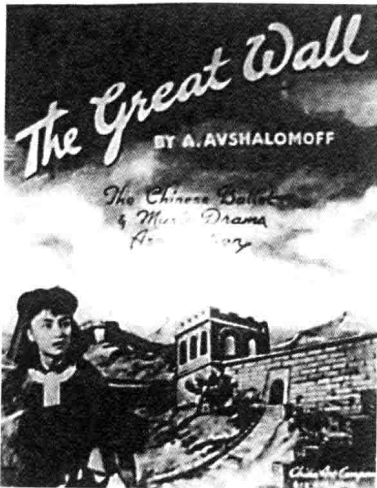
2



3



4



5

- 1 兰心舞台上的草裙舞(引自《法文上海日报》1931年5月24日)
- 2 北京大学教授洪涛生(Vincenz Hundhausen)翻译的德语《琵琶记》和《牡丹亭》在兰心大戏院上演的广告(引自《法文上海日报》1935年3月17日)
- 3 印度舞蹈家 Lilavati 在兰心大戏院举办个人舞蹈音乐会(引自《法文上海日报》1941年3月8日)
- 4 兰心大戏院的募捐演艺大会 XCDN Calling 上的墨西哥舞(引自《字林西报》1941年5月14日)
- 5 阿甫夏洛穆夫作歌剧《孟姜女》1945年11月在兰心大戏院首演,大获成功。图为该剧海报(引自《阿甫夏洛穆夫父子的曲折人生》, Xlibris Corporation, 2002)

蘭心大戲院

假座 廣東 粵東 先生 先 家 機 由

四一四〇七 話電座定

(口路石滿路受四開通)

票價：正座一元二角 樓上三元 樓下二元

定演：蘭心及附近各埠

電話：一〇二二

今日起晚

演獻譽榮

演主士女青若唐

魏如晦先生編劇

費穆先生導演

洪宣嬌

定請擁勢 座速擠必



2

蘭心大戲院

天文祥

演劇職上 出世藝海

元五册每 號九八一—字中經記安局警第一第 刊特術藝

3

- 1 开启兰心大戏院中国“话剧热”的《洪宣娇》(引自《申报》1941年4月14日)
- 2 1907年11月,由春阳社组织的近代话剧《黑奴吁天》在兰心大戏院初演,这是兰心大戏院第一次向中国观众开放
- 3 中国话剧《文天祥》1943年12月起在兰心大戏院公演,图为公演特刊(胡传敏提供)



1



2



3



4

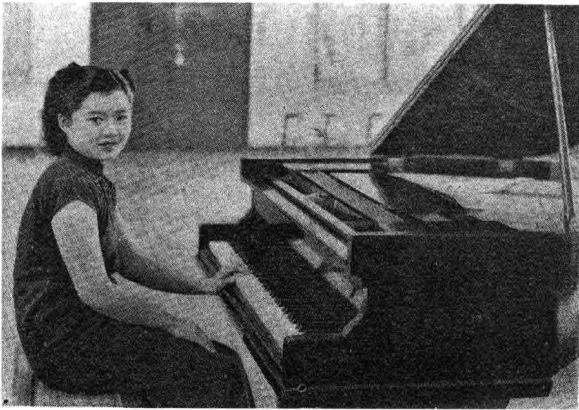
- 1 第三代兰心大戏院是工部局交响乐队主要的演出场所,图为工部局乐队指挥梅百器(引自《上海交响乐团建团 120 周年(1879-1999)纪念画册》)
- 2 上海音乐专科学校查哈罗夫教授与钢琴家哈维斯基(引自《法文上海日报》1938 年 11 月 6 日)
- 3 法语无线广播电台《艺术与文化》台长克洛德·里维埃夫人,她也常为《法文上海日报》的文化栏撰稿。(引自《法文上海日报》1939 年 4 月 23 日)
- 4 法国公董局教育总监、《法文上海日报》乐评人格罗博瓦(引自《法文上海日报》1932 年 4 月 24 日)



1



2



3

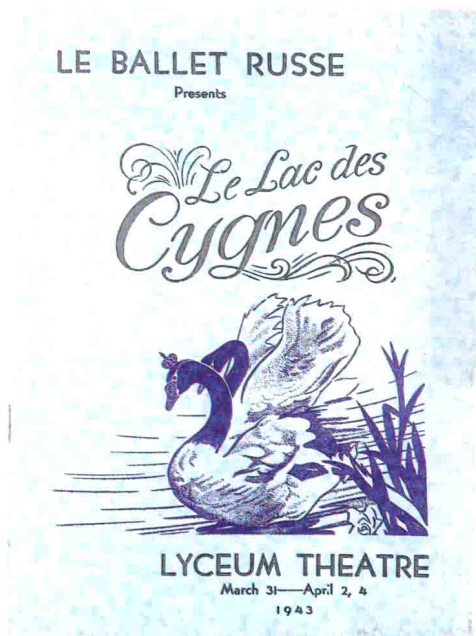
1 俄裔犹太人作曲家阿甫夏洛穆夫与郎毓秀（引自《大陆报》1937年5月23日）

2 在兰心大戏院举办民族音乐会的国乐研究社，他们也常与工部局乐队共演。（引自《法文上海日报》1942年11月14日）

3 常与工部局乐队在兰心大戏院合作的中国音乐家吴乐懿（引自《法文上海日报》1940年4月28日）



1



2

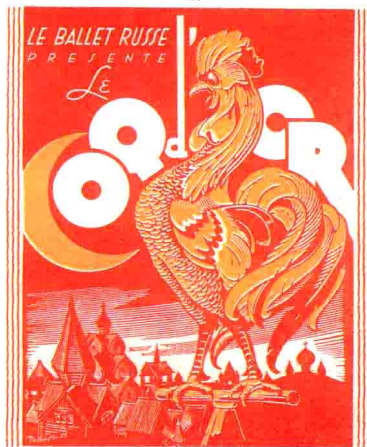


3

- 1 上海俄罗斯芭蕾舞团芭蕾舞剧《彼得鲁什卡》剧照（1944年6月，个人藏品）
- 2 上海俄罗斯芭蕾舞团芭蕾舞剧《天鹅湖》公演节目单（1943年3-4月，个人藏品）
- 3 上海俄罗斯芭蕾舞团芭蕾舞剧《葛蓓莉娅》公演节目单（1944年10月，个人藏品）

上海俄國舞蹈劇團

—民國三十二年十月公演—



«ЗОЛОТОЙ ПЕТУШОК»

1

上海音樂協會主辦
特別バレエ公演

—昭和十九年十二月—
ライシヤム劇場
·小説正義作品發表·



MASAHIDE KOMAKI
Dances
ROMANTIC BALLET
"LE SPECTRE DE LA ROSE"
Presented by
The Shanghai Philharmonic Society
LYCEUM THEATRE
—1944 DECEMBER—

2

上海音樂協會主辦
十二月舞蹈劇公演



恰衣闊夫司基作曲

胡桃園

„Nut Cracker“

三幕喜舞蹈劇

佳節神話 風雪夜譚

令人飄逸 令人忘憂 如入夢境 如臨醉鄉

上海俄國舞蹈劇團全員演出

上海交響樂團六十余人演奏

十二月十四日	星期四	晚七時三十分
十五日	星期五	晚七時三十分
十六日	星期六	下午二時正
十六日	星期六	晚七時三十分
十七日	星期日	下午二時正
十七日	星期日	晚七時三十分

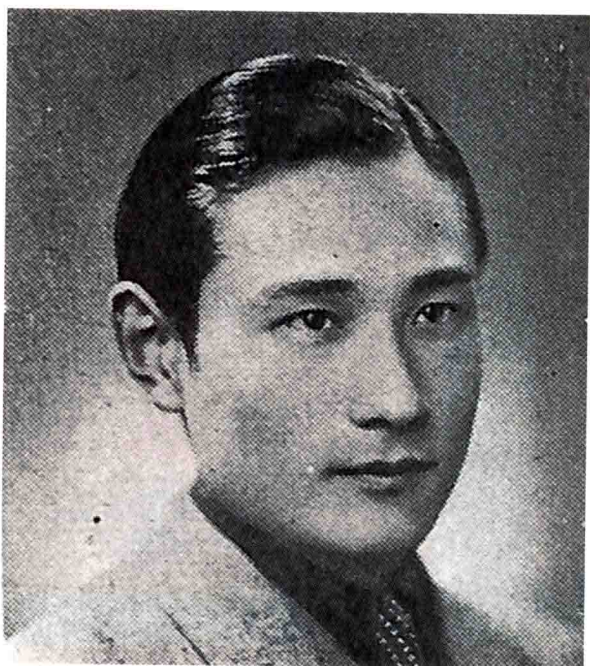
本年度無上巨獻 比“睡眼女郎”更美麗 更熱烈

蘭心大戲院

入座券在蘭心大戲院及謀得利琴行
從十二月六日起售

3

- 1 上海俄罗斯芭蕾舞团芭蕾舞剧《金鸡》节目单（1943年10月，个人藏品）
- 2 上海俄罗斯芭蕾舞团芭蕾舞剧《玫瑰花精》节目单（1944年12月，个人藏品）
- 3 上海俄罗斯芭蕾舞团芭蕾舞剧《胡桃园》（胡桃夹子）公演中文广告（1944年12月，个人藏品）



1



2

- 1 小牧正英 (东京小牧芭蕾舞团提供)
- 2 小牧正英芭蕾舞会节目单(1945年6月, 个人藏品)



1



2



3

1 小牧正英主演《天鹅湖》（1943年3-4月，东京小牧芭蕾舞团提供）

2 小牧正英主演《玫瑰花精》（1944年12月，东京小牧芭蕾舞团提供）

3 小牧正英主演《天方夜谭》（1943年5月，东京小牧芭蕾舞团提供）