

IN 最手绘
Painting

水彩小栈

经典儿童插画

Water colour inn
彭小涛 著

- 策划/主编 - 熬路
- 责任编辑 - 李晨
- 书籍设计 - 熬路
- 技术编辑 - 李国新
- 摄影 - 樊燕 徐瑶

插画家园

WWW.13CG.COM

爱插画 爱生活

请扫以下二维码 投稿请私信

新浪微博



@Anyway-熬路

微信公众平台



熬路



湖北美术出版社

专业之道 尽精尽微



本书的书名 文字 图片以及书籍设计版权均为湖北美术出版社所有
任何抄袭与盗版行为我们将追究其法律责任

法律顾问&投诉热线：027-87679529



Water
colour inn

图书在版编目 (CIP) 数据

水彩小栈：经典儿童插画 / 彭小涛著.

-- 武汉：湖北美术出版社，2014.4

（最手绘）

ISBN 978-7-5394-6783-2

I. ①水… II. ①彭… III. ①水彩画 - 绘画技法②插图（绘画） - 绘画技法 IV. ①J215②J218.5

中国版本图书馆CIP数据核字(2014)第056164号

出版发行：长江出版传媒 湖北美术出版社

地 址：武汉市武昌雄楚大街268号

电 话：(027) 87679522（发行部） 87679535（编辑部）

邮政编码：430070

印 刷：武汉安捷印刷有限公司

官方淘宝：WWW.HBMS2013.TAOBAO.COM

开 本：787mm×1092mm 1/16

印 张：8

版 次：2014年5月第1版 2014年5月第1次印刷

定 价：45.00元

网 络 合 作 平 台

当当网
dangdang.com

亚马逊
amazon.cn

京东
JD.COM

请本书部分图片的作者及时与我出版社联系 我们将按国家标准付酬



本书的使用方法



拿到本书后，请大家先从头到尾粗略地阅读一遍，整体把握全书的主题——儿童插画，了解儿童插画的概念，然后学习绘画的基本知识。在此基础上，再带着快乐的心情，开始您的插画练习之旅。

► 第一阶段

读者先从卡通形象的头部入手，再到全身比例和形体动态，最后进行组合训练。因为绘画练习量大，读者并不需要使用专业的画材，一般铅笔和纸张就好，这样更经济。

► 第二阶段

在用铅笔熟练绘画的基础上，就可尝试着用水彩技法进行涂色了。练习前先要对色彩的对比及色彩的视觉心理加以了解，能够把握色彩的含义。先不求渗化效果，可以比较从容地一遍遍着色，然后练习湿画法，重点体会重叠与接色的效果。

► 第三阶段

在不断练习的基础上，逐步选择较正规的工具和优质的专业画纸，按照书中范画提供的步骤，完成整幅画面的绘制。长期练习后，便可按照自己的喜好，脱离范画的束缚，逐步形成自己独特的绘画风格，自由创作作品。



目录

第一部分 基础知识

- 一、基本概念和工具介绍 1
 - 二、素描基础知识 2
 - 三、色彩基础知识 6
 - 四、水彩画基础知识 7
-

第二部分 卡通造型绘制技法

- 一、卡通人物绘制技法 13
 - 二、卡通动物绘制技法 14
-

第三部分 经典儿童插画水彩技法步骤详解

- 1. 勇敢的小裁缝 21
 - 2. 哪吒闹海 27
 - 3. 羊妈妈 32
 - 4. 兔宝宝 36
 - 5. 三只小猪和大灰狼 40
 - 6. 隋唐演义 44
 - 7. 小兔和松鼠 48
 - 8. 卖火柴的小女孩 52
 - 9. 爱听故事的月亮 56
-

第四部分 作品赏析

73

第一部分 基础知识

这一部分主要向大家讲解什么是插画、插画的种类以及手绘插画主要使用的工具等与插画相关的知识。除此之外，还增加了素描、色彩、水彩画的基本知识。素描和色彩是一切绘画的基础。扎实的素描基本功可以保证画面透视准确、构图合适，娴熟的色彩运用则让你的画面颜色丰富，更有感染力。而水彩画色彩明快，感染力强，尤其适合插画的表现。

第一部分的学习要点：先静下心来，学习基础知识吧！



一、基本概念和工具介绍

1. 插画的概念

插画也称插图，英文为“illustration”，为“图解说明”的意思，即用插图的形式来增加图书中文字的趣味性，使文字能更生动、更形象地活跃在读者心中。插画发展到了今天，应用范围不断扩大，种类也越来越多，特别是随着电子信息技术的应用，其重要性早已远远超越了“图解说明”的陪衬地位，成为一个独立的艺术门类。

现代插画艺术的功能与目的包括：传达艺术家自身的情感；渲染和补充文字内容，让读者得到感性和直观的认知。

现在，人们日常生活中充满了各式各样的艺术插画和商业插画，插画在人们生活已占据了越来越重要的地位，它已成为现实社会无可替代的艺术形式。

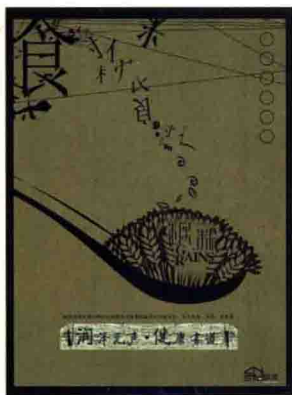
2. 插画的形式与分类

(1) 插画的形式

现代插画的形式多种多样，按传播媒体的不同可分为两类：印刷媒体插画和影视媒体插画。

① 印刷媒体插画

主要包括招贴广告插画、报纸插画、书籍杂志插画、产品包装插画和企业形象宣传插画等。



招贴广告插画

也叫做宣传画或海报。曾处于广告的主导地位，但随着影视媒体的出现，应用范围有所缩小。



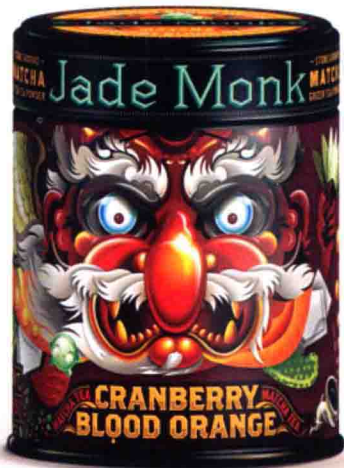
报纸插画

报纸是信息传递最佳媒介之一，它具有大众化、成本低廉、发行量大、传播面广、速度快和制作周期短等特点。报纸插画也适应了这种要求，快速而简洁。



书籍杂志插画

包括封面、封底的设计和正文的插画，广泛应用于各类书籍杂志，尤其适用于对形象化要求较高的图书中，如少儿、文学和科技类图书等。随着电子书籍与报刊的出现与快速发展，这种插画还将大量存在于新媒体中。



产品包装插画

产品包装包含了标志、图形、文字等三个要素。其作用一是介绍产品，二是树立品牌形象。最为突出的特点在于它介于平面设计与立体设计之间。



企业形象插画

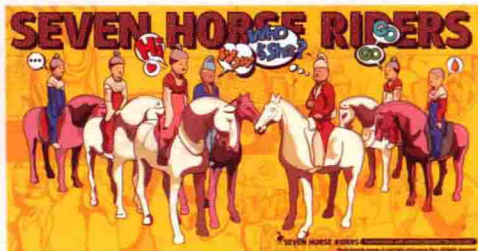
是企业的视觉识别系统设计。包含在企业形象设计的基础系统和应用系统两大部分之中。

②影视媒体插画

主要是指电影、电视中出现的插画。特别是在广告片中出现得较多，主要包括广告片插画和计算机荧幕插画等。在中国，插画已经遍布于平面和电子媒体、商业场馆、公众机构、商品包装、影视演艺海报、企业广告甚至T恤、日记本、贺年片等方方面面。



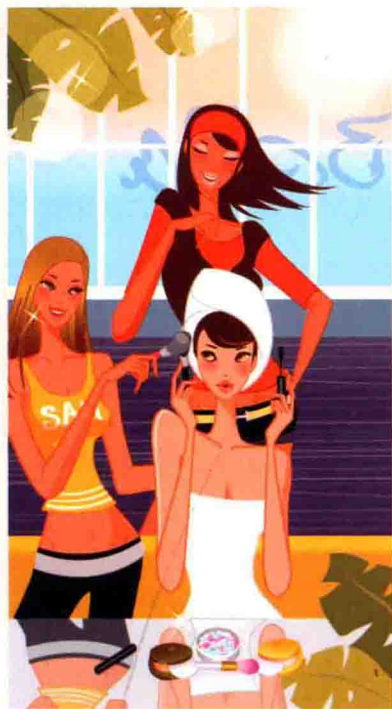
陈淑芬同名电影插画——心动



台北博物馆宣传片插画设计

(2) 插画的分类

①按插画风格分类



矢量时尚



写实唯美



卡通低幼



儿童插图



概念设定

②按制作方法分类



手绘



矢量CG



像素画

除在平面领域的手绘插画形式以外，还有折纸、布纹等手工插画形式。

3. 手绘插画的工具介绍

(1) 笔

包括铅笔、炭笔、中性笔、勾线笔、彩色铅笔、粉彩、水溶性彩铅等。

(2) 纸

速写纸、水彩纸、水粉纸及宣纸等。

(3) 颜料

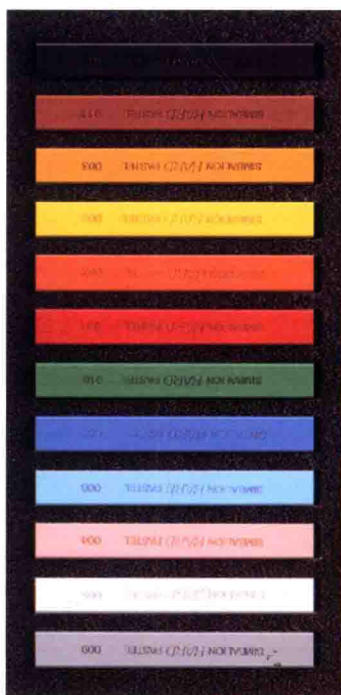
水彩颜料、水粉颜料和油画颜料等。



水彩颜料



素描粉彩



彩色粉彩



油画颜料



水粉颜料

铅笔

勾线笔

水溶性彩色铅笔



二、素描基础知识

1. 素描的概念

素描，英文为“sketch”，指单纯用线条描写、不加彩色的绘画。广义的素描包括了用木炭、铅笔、钢笔等工具，以线条来画出物象明暗的单色画，也包括单色水彩和单色油画，甚至包括中国传统的白描和水墨画。而通常意义上的素描则多指铅笔画和炭笔画。

素描不仅是一切绘画的基础，也是其它相关艺术的基础。创作水彩、油画、版画、浮雕等形式的艺术作品和进行视觉、产品等设计的过程中，绘制素描稿都是第一步。一般是画家或设计师先快速画出素描草稿，再进行深入处理，

如用颜色渲染，或在电脑上处理等。作品完成时，作品上并不能直接体现原始的素描稿。这样看来，素描只是创作中的一个阶段。但作为一门独立的艺术，素描也有着极高的价值和地位。它有着广泛的表现范畴，包括：体积、空间、深度、实质和动作等。

人物素描是指研究、分析、理解人物结构，单纯用线条及不加彩色的方法将其生动、准确地表现出来的技法。

2. 素描的分类

素描是造型艺术的一种，属于绘画的范畴，泛指单色绘画。素描类型众多，分类标准不同则类型各异。

①按绘画目的和功能的不同可分为：

创作素描和习作素描两大类。

②按写生的表现内容不同可分为：

静物、动物、风景、人像及人体素描等。

③按使用工具不同可分为：

铅笔、炭笔、钢笔、毛笔、水墨、粉笔或两种工具穿插使用的素描等。

④按作画时间长短可分为：

长期素描、速写和默写等。

⑤按绘画传统的差异上可分为：

中国写意传统的素描（一般称之为“白描”）和西方写实传统的素描两种。



3. 画素描的工具

①铅笔

铅笔以HB为分界线，B数越大，笔芯越软，画出的颜色越深，目前最高是8B；H数越大，笔芯越硬，越容易画细致的地方，大多是要求精密的设计等专业使用，目前最高是6H。

②纸

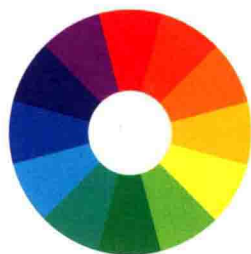
初学者大量练习人物造型和结构时，可以用普通的打印纸。当掌握一定素描能力后，再选择素描纸绘画，这样对学习来说更经济。

三、色彩基础知识

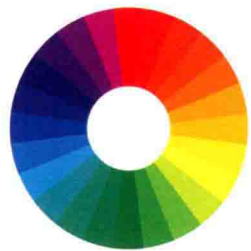
1. 色彩的概念

色彩是指物体表面所呈现的颜色。

色相（也叫色泽，反映颜色的基本面貌）、饱和度（也叫纯度，指颜色的纯粹程度）和明度（也叫亮度，体现颜色的深浅）是色彩的三个重要属性。



12色相环



24色相环



红 蓝 黄



橙 绿 紫



红橙 黄橙 黄绿 蓝绿 蓝紫 红紫

色相环是由原色、二次色和三次色组合而成。色相环中的三原色红、黄、蓝形成一个等边三角形。二次色是橙、紫、绿，处在三原色之间，形成另一个等边三角形。红橙、黄橙、黄绿、蓝绿、蓝紫和红紫六色为三次色，三次色是由原色和二次色混合而成。

2. 色彩的对比

两种以上色彩组合后，由于色相差别而形成的色彩对比效果称为色相对比，它是色彩对比的一个根本方面。

(1) 零度对比

①无彩色对比 如黑与白、黑与灰、中灰与浅灰，或黑与白、灰等。对比效果感觉大方、高雅而富有现代感，但也易产生过于素净的单调感。



黑 白 黑 灰 中灰 浅灰 黑 白 灰 黑 深灰 浅灰

②无彩色与有彩色对比 如黑与红、灰与紫，或黑与白、黄，白与灰、蓝等。对比效果感觉既大方又活泼，无彩色面积大时，偏于高雅、庄重，有彩色面积大时活泼感加强。



黑 红 灰 紫 黑 白 黄 白 灰 蓝

③同类色相对比 如蓝与浅蓝（蓝+白）色对比，绿与粉红（绿+白）、墨绿（绿+黑）色等对比。对比效果统一、文静、雅致、含蓄、稳重，但也易产生单调、呆板的弊病。



蓝 浅蓝 绿 粉红 墨绿

④无彩色与同类色相比 如白与深蓝、浅蓝，黑与橘、熟褐等对比，感觉既有一定层次，又显得活泼、稳定。



白 深蓝 浅蓝 黑 橘 熟褐

(2) 调和对比

①邻近色相对比 如红橙与橙、黄橙色对比等。效果感觉柔和、和谐、雅致、文静，但也容易感觉单调、模糊、乏味、无力，这时须调节明度差来加强效果。



红橙 橙 黄橙

②类似色相对比 如红与黄橙色对比等。效果较丰富、活泼，但又不失统一、雅致、和谐的感觉。



红 黄橙

③中度色相对比 如黄与绿色对比等，效果明快、活泼、饱满、使人兴奋，感觉有兴趣，对比既有相当力度，但又不失调和之感。



黄 绿

(3) 强烈对比

①对比色相对比 为强对比类型，如黄绿与红紫色对比等。效果强烈、醒目、有力、活泼、丰富，但也不易统一而感杂乱、刺激，造成视觉疲劳。一般需要采用多种调和手段来改善对比效果。



黄绿 红紫

②补色对比 属于极端对比类型，如红与蓝绿、黄与蓝紫色对比等。效果强烈、眩目、响亮、极有力，但若处理不当，易产生幼稚、原始、粗俗、不安定、不协调等不良感觉。



红 蓝绿 黄 蓝紫

3. 色彩视觉心理

不同波长色彩的光信息作用于人的视觉器官，通过视觉神经传入大脑后，经过思维与以往的记忆及经验产生联想，从而形成一系列的色彩心理反应，这叫做色彩视觉心理。

(1) 色彩的冷与暖

① 暖色：会联想到太阳、火焰、热血等物象，产生温暖、热烈、危险等感觉。



② 冷色：容易联想到太空、冰雪、海洋等物象，产生寒冷、理智、平静等感觉。



③ 中性色：使人联想到草、树等植物，产生青春、生命、和平等感觉。紫、蓝紫等色使人联想到花卉、水晶等珍贵物品，故易产生高贵、神秘的感觉。



(2) 色彩的轻与重

明度高的色彩使人联想到蓝天和白云，产生轻柔、飘浮等感觉。明度低的色彩易使人联想钢铁等物品，产生沉重、稳定等感觉。

(3) 色彩的软与硬

其感觉主要也来自色彩的明度，但与纯度也有一定关系。明度越高感觉越软，明度越低则感觉越硬。明度高、纯度低的色彩有软感，中纯度的色也呈柔感，因为它们易使人联想起动物的皮毛，还有毛呢、绒织物等。高纯度和低纯度的色彩都呈硬感，如同时明度又低则硬感更明显。色相与色彩的软、硬感几乎无关。

(4) 色彩的前与后

由于不同波长的色彩在人眼视网膜上的成像有前有后，红、橙等长波光在后面成像，感觉比较迫近，蓝、紫等光波短的色则在外

侧成像，在同样距离内感觉就比较后退。一般暖色、纯色、高明度色、强烈对比色、大面积色、集中色等有前进感觉，相反，冷色、浊色、低明度色、弱对比色、小面积色、分散色等有后退感觉。

(5) 色彩的大与小

由于色彩有前后的感觉，相应地暖色、高明度色等有扩大、膨胀感，冷色、低明度色等有显小、收缩感。

(6) 色彩的华丽与质朴

色彩的三要素对华丽感及质朴感都有影响，其中纯度关系最大。明度高、纯度高的色彩，丰富、强对比的色彩感觉华丽、辉煌；明度低、纯度低的色彩，单纯、弱对比的色彩感觉质朴、古雅。但无论何种色彩，如果带上光泽，都能获得华丽的效果。

(7) 色彩的活泼与庄重

暖色、高纯度色、丰富多彩色、强对比色感觉跳跃、活泼、有朝气，冷色、低纯度色、低明度色感觉庄重、严肃。

(8) 色彩的兴奋与沉静

其中影响最明显的是色相，红、橙、黄等鲜艳而明亮的色彩给人以兴奋感，蓝、蓝绿、蓝紫等色使人感到沉着、平静。绿和紫为中性色，没有这种感觉。纯度的影响次之，高纯度色给人以兴奋感，低纯度色给人以沉静感。



寓言故事《狐狸与乌鸦》的插图，用暖色调来表现故事氛围。

4. 常见色彩介绍

(1) 红色

红色穿透力强，感知度高。它易使人联想起太阳、火焰、热血、花卉等，感觉温暖、幸福等向上的倾向，但有时也被认为是暴力、危险、鄙俗的象征。红色历来是我国传统的喜庆色彩。

(2) 橙色

橙色与红色同属暖色，具有红与黄之间的色性，它使人联想起火焰、灯光、霞光、水果等物象，是最温暖、响亮的色彩。感觉活泼、华丽、辉煌、跃动、炽热、温情、甜蜜、愉快、幸福等，但也有疑惑、嫉妒、虚伪等消极倾向性表情。

(3) 黄色

黄给人轻快、透明、辉煌、充满希望和活力的色彩印象。由于此色过于明亮，也被认为轻薄、冷淡；性格非常不稳定，容易发生偏差，稍添加别的色彩就容易失去本来的面貌。黄色是一个高可见度的色彩，因此它被广泛用于健康和安设备以及危险信号中。

(4) 绿色

大自然中绿色所占的面积仅次于天空和海洋，它象征生命、青春、和平、安详、新鲜等。绿色最适应人眼的注视，有消除疲劳、愉悦心情的功能。

(5) 蓝色

蓝色是典型的寒色，表示沉静、冷淡、理智、高深、透明等含义，随着人类对太空的不断开发，它也象征了科技感和现代感。另一方面，蓝色也代表着刻板、冷漠、悲哀、恐惧等。

(6) 紫色

紫色是非知觉的颜色，神秘、高贵、充满魅力，给人印象深刻，有时给人以压迫感，并且因对比不同，时而富有威胁性，时而又富有鼓舞性。当紫色以色域出现时便可能明显产生恐怖感，在倾向于紫红色时更是如此。紫色加入白色，则会带来优雅的感觉。

(7) 黑色

黑色为无色相无纯度之色，往往让人感觉沉静、神秘、严肃、庄重、含蓄，也易让人产生悲哀、恐怖、不祥、沉默、消亡、罪恶等消极印象。尽管如此，黑色的组合适应性却极广，无论什么色彩，特别是鲜艳的纯色与其相配，都能取得赏心悦目的良好效果。但当黑色大面积使用时，会让所处环境产生压抑、阴沉的恐怖感。

(8) 白色

白色给人们带来中洁净、光明、纯真、清白、朴素、卫生、恬静等感觉。在白颜色的衬托下，其他色彩会显得更鲜丽、更明朗。大量使用白色容易产生平淡无味的单调、空虚之感。

(9) 灰色

灰色是中性色，其突出的性格为柔和、细致、平稳、朴素、大方。灰色不像黑色与白色那样会明显影响其他的色彩。因此，灰色是理想的背景色之一。任何色彩都可以和灰色相混合，略有色相感的灰色，如冷灰色，能给人以细腻、含蓄、稳重、精致、有素养的高档感觉。但滥用灰色也易暴露其乏味、寂寞、忧郁、无激情、无趣的一面。

四、水彩画基础知识

1. 水彩画的概念

水彩画是用水调和透明颜料作画的一种绘画方法。水彩画具有两个典型特征：一是画面大多具有视觉的通透感，颜料的透明性使水彩画产生一种明亮、清澈的效果；二是绘画过程中水的流动性形成了淋漓酣畅、自然洒脱的意趣。

作者：Tan Gillespie



2. 水彩画的工具

(1) 画笔 专用的水彩画笔大致有平头和圆头两类。一般画水彩画时，需要准备大、中、小三种型号的圆头画笔和一两支平头画笔，再加上几支小圭笔来处理画面中细节。

(2) 画纸 水彩纸的吸水性比一般纸高，较厚，纸面的纤维也较强壮，不易因重复涂抹而破裂、起毛球。画水彩画之前最好裱纸，这能防止纸在绘画过程中因吸水而进裂。

(3) 颜料和调色盒 水彩颜料一般有以下几种：干水彩颜料片、湿水彩颜料片、管装膏状水彩颜料和瓶装液体水彩颜料。笔者用的主要是管装膏状水彩颜料，随随随用。



水彩笔



水彩纸



颜料和调色盒

3. 裱一张漂亮的水彩纸

(1) 将水彩纸完全泡在水中。等纸湿透以后提出，贴在木板上，贴的时候务必贴平，避免画板和纸中间产生气泡。

(2) 贴牛皮纸胶带。纸胶带蘸水前并没有粘性，先剪四段纸胶带，分别长于画纸的四边，注意保持双手干燥。再用水打湿胶带的内侧，沿水彩纸四边贴合，每个边都要全部贴好。

(3) 将贴好的板子放在通风的阴凉处阴干。半干的时候纸面可能会出现鼓起的情况，待完全干透时，纸就裱得平整整齐了。



画完后，拿刀沿着胶带的边缘将画纸切出来，并去掉画板上的残胶。去除的方法是用湿毛巾打湿残胶，胶带见水后失去粘性，这样就很容易去掉了。

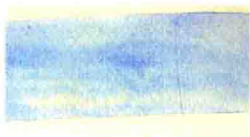
4. 水彩画的技法

水彩画的基本画法包括干画法和湿画法，一般将两种画法结合使用。水彩画的特殊技法很多，如撒盐法、失蜡法、油渍法等，本书中选取撒盐法进行介绍。撒盐法操作简单，产生的肌理效果好。

(1) 干画法 干画法是一种多层画法。用层涂的方法在干的底色上着色，不求渗化效果，可以比较从容地一遍遍着色，较易掌握，适于初学者进行练习。可以表现肯定、明晰的形体结构和丰富的色彩层次。



1. 首先用笔蘸蓝色平涂第一层色彩。



2. 画完第一层颜色后，等颜色干透。颜色干后效果如图。



3. 蘸绿色画第二层颜色，可以看到两种色彩的边缘分界清晰。

(2) 湿画法 湿画法讲究绘画过程一气呵成，效果类似于写意类的中国画。湿的接色是在邻近色未干时接色，水色流渗，交界模糊，表现柔和色彩的渐变过渡多用此法。



1. 湿的重叠：首先平涂第一层绿色。



2. 在第一层绿色上加入翠绿色，翠绿色自然地过渡到绿色。



3. 湿的接色：先画蓝色，在蓝色边缘趁湿接着画绿色。



4. 接色后，两种颜色的过渡效果。



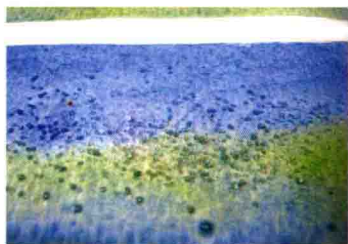
湿的重叠



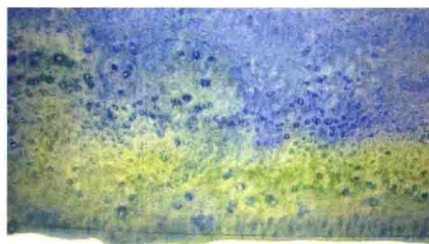
湿的接色

5. 两种湿画法画完后的效果。

(3) 撒盐法 具体的操作是趁上了色的画纸未干时，在上面撒盐，盐融化时会将颜色化开，颜料干后纸面产生雪花状的肌理。画面的颜色越深，撒盐法产生的效果越强。



1. 趁颜色湿润时，往画面上撒盐。



2. 等待一段时间后，盐逐渐吸取了周围的颜料和水，产生了明显的肌理效果。



撒盐效果欣赏



主要使用干画法完成的作品



主要使用湿画法完成的作品

