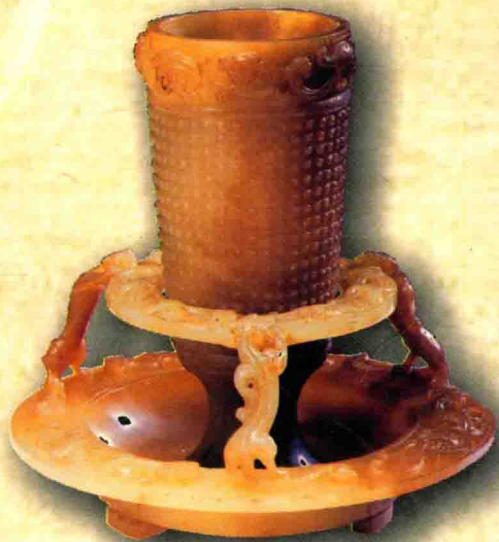


文物与考古

周公太【著】



苏州大学出版社

虞山阅读丛书

文物与考古

周公太【著】



◆ 苏州大学出版社

图书在版编目(CIP)数据

文物与考古/周公太著. —苏州: 苏州大学出版社,
2003. 8

(虞山阅读丛书/曹培根主编)

ISBN 7-81090-141-9

I. 文… II. 周… III. 文物-考古-研究-常熟
市 IV. K872.533

中国版本图书馆 CIP 数据核字(2003)第 067914 号

文物与考古

周公太 著

责任编辑 徐启彤

苏州大学出版社出版发行

(地址: 苏州市干将东路 200 号 邮编: 215021)

常熟高专印刷厂印装

(地址: 常熟市元和路 98 号 邮编: 215500)

开本 850 × 1168 1/32 印张 28(共六册) 字数 700 千

2003 年 8 月第 1 版 2003 年 8 月第 1 次印刷

印数 1 - 1050 册

ISBN 7-81090-141-9/C · 4 定价: 84.00 元

苏州大学版图书若有印装错误, 本社负责调换
苏州大学出版社营销部 电话: 0512-67258802

《虞山文库》总序

许 霆

虞山,以“十里青山半入城”的姿态与文化历史名城常熟融合,对常熟文化的形成与发展影响巨大,并进而成为常熟的别名和常熟文化的标志。商末,周太王长子泰伯、次子仲雍让国避奔江南,建立“勾吴”,泰伯、仲雍相继成为首领。仲雍死后葬于常熟卧牛山,仲雍又名虞仲,山遂以虞为名。春秋时期的言偃生于常熟,北学中原,成为孔门七十二贤人中的“十哲之九”,晚年回归故土传道讲学,“道启东南”,“文开吴会”,死后葬于虞山东麓。仲雍和言偃,昭示了常熟文化源头的深邃和博大,标志着吴地早期文明曙光终于开启出一个区域文化的圣地。

常熟文化发展绵延不绝。南北朝昭明太子的“文选”,开始了常熟文化发展的自觉时代;自唐代陆器高中状元,常熟历史上出现过8个状元483个进士;北宋时郑时性嗜书好藏书,开了明清时代常熟出版、藏书兴盛的先河,赵琦美与脉望馆、瞿氏与铁琴铜剑楼、毛晋与汲古阁都对中国文化史作出过重大贡献;元代的黄公望,以其绘画理论和创作开创了明清山水画的新纪元;明清之际以王翬为首的“虞山画派”、以钱谦益为代表的“虞山诗派”、严澂的琴学理论和虞山琴派,还有虞山书派、虞山印派等,都达到全国一流水平,影响一时风气;近代以来,黄人的文学史论、曾朴的谴责小说等,表明常熟文化在求新变革时吐故纳新的活力。基于这种深厚

的文化底蕴,常熟当代文明,更是显示了勃勃生机。

常熟高等专科学校就坐落在人文荟萃的虞山脚下,接受着常熟深厚博大的传统文化和生生不息的现代文明的滋养。学校在与地方经济和文化的互动发展中获得不竭的创造精神,塑造崭新的主体形象,确立自身的价值目标。学校有一批人文和理工学人,更是为常熟的传统文化甘泉所浸润,以虞山的人格精神塑造品行,用致远的人生追求敬业乐教。宋人朱熹在《丹阳公祠堂记》中说言偃为人,“必当敏于闻道而不滞于形器,岂所谓南方之学,得其精华者,乃自古而已然也耶”。明末龚立本纂修《常熟县志》15卷,其中《风俗志》说常熟士人“贫不负诺,富不易交,吐纳风流,意气横溢。表人胜士,千里命驾者比比,人物显晦殊途,或矜名节,或树勋庸,或敦学术”,这都揭示了常熟传统文化中独特的人格精神。这种精神是常熟文化生生不息的产物和动力,也是常熟文化走向现代文明的底蕴和财富。常熟高等专科学校的学人,在市场经济发展的大潮中,自觉地从立足的虞山福地的传统人格精神中汲取营养,坚持自强不息、敏捷好学、达美达诚的学风,在学术园地和育人园圃播种、耕耘和收获,形成了一批学术探索和教学研究成果,这是可喜可贺的。

常熟虞山,由于其深厚的文化积淀和不断的文化传承,已经成为一种文化创造的意象。正因为如此,我们愿意把这批初步的成果以“虞山文库”为名,汇集出版。我们无意创造学派,而意在宣示精神,表明当代学人对传承人文传统、创造现代文化使命的一种担当。我们衷心希望这项工作能够继续下去,能有更多的成果充实文库,承当起当代学人文化建设的重任。

2003年4月

目 录

一、古代瓷器鉴赏概要	(1)
二、古代瓷器鉴赏	(16)
三、古代玉器鉴赏	(28)
四、古代杂器鉴赏	(36)
五、古代书画鉴赏	(42)
六、古代碑志简介	(54)
七、常熟考古综述	(74)
八、常熟古代画家	(87)
九、常熟近现代画家	(101)
十、常熟历代进士	(112)
十一、常熟唐宋墓志	(116)
附录：瓦砾斋笔记	(125)
后记	(141)

一、古代瓷器鉴赏概要

陶瓷是中国古代最伟大的发明之一,远在八九千年前的新石器时代,我们的祖先就已经制造和使用陶器;到了商代,则烧制成原始青瓷。陶瓷的发明在世界文化史和艺术史上占有重要的地位,在中外文化交流中起过巨大的作用,因而中国历来有“瓷国”之称。

陶器和瓷器是由两种不同性质的无机混合物,经过配料成型、干燥、焙烧等工艺流程所制作而成的器皿。二者虽有着密切联系,但本质不同。陶与瓷在胎釉原料、烧成温度以及物理性能等方面均有着较大的差别。陶器的主要原料是普通泥土,烧成温度一般在 $600^{\circ}\text{C} \sim 900^{\circ}\text{C}$ (个别达 1000°C 以上),质地疏松,吸水性强,绝大多数不施釉。个别施低温釉。陶胎大多带有颜色,如红色、灰色、褐色、黑色等,胎质一般不透明,用手敲击发声低沉。而瓷器的主要原料是高岭土,含有石英、长石一类物质,烧造温度都在 $1000^{\circ}\text{C} \sim 1300^{\circ}\text{C}$,质地坚硬致密,断面不吸水或吸水率极低。均施高温釉,胎质一般呈白色或白中带灰,也有少量因铁质较多而呈褐色或黑色。器胎迎光都呈透明或半透明,叩之发音清响。

尽管商代已烧出原始青瓷器,但学术界一般认为真正意义上的青瓷器的烧成,是在东汉时期。浙江、江苏、江西、安徽、湖北、河南、河北、甘肃等地的墓葬中均发现东汉瓷器。2000年,常熟虞山西校场吴王点将台西周晚期石室土墩中出土的89件原始青瓷,器物有罐、碗、盂等,造型优美,制作精细,釉层厚而透明,烧造温度达

1000℃以上,已具备成熟青瓷特征,引起了古陶瓷界的重视和关注。经历了原始青瓷到成熟青瓷,其后不断发展,主要类别有青瓷、白瓷、黑瓷及彩瓷四大类。青瓷以唐代越窑最为著名。白瓷于北朝末期烧制成功,成熟于唐代,以邢窑为著。黑瓷、彩瓷从三国吴后期至西晋早期出现,亦成熟于唐代。其中,白瓷的烧造成功是我国瓷器史上的一项重要成就。因为它为以后的青花、五彩、斗彩、粉彩等瓷新品种的涌现提供了不可或缺的物质基础。

唐代之前的瓷器以青瓷为主流。唐代则形成了以浙江越窑为代表的青瓷和以河北邢窑为代表的白瓷两大瓷窑系统,一般以“南青北白”概称之。此外,据唐代文献《茶经》记载,南方除越窑外,还有鼎州窑、婺州窑、岳州窑、寿州窑、洪州窑等,均属青瓷系列。

五代十国时期,瓷器生产未有大的变化。南北方有少量精细瓷出现。但吴越国的薄胎秘色瓷负有盛名。

宋代瓷窑百花齐放。著名的瓷窑青瓷有汝窑、官窑、钧窑、龙泉窑、耀州窑等;白瓷有定窑;青白瓷有景德镇窑;黑瓷有建窑及吉州窑等,各有特色。自宋代起,瓷窑正式确立了官窑、民窑之分。元代景德镇开始成为瓷器生产的主要地点。明代起,景德镇成为全国瓷器生产的中心。各种釉色及彩绘瓷器不断创新、涌现。

唐宋以来,我国瓷器大量运销海外,“外销瓷”遍布世界各地。

(一) 唐代(618~907)

1. 越窑。集中于今浙江省上虞、余姚、宁波等地。烧造历史可上溯到商代中期的原始瓷。胎土细腻,质地轻薄,釉色呈青绿或青中泛黄,晶莹滋润。造型有生活用具、文房四宝、枕头、墓志等。早期一般素面,中后期开始出现刻花、印花、划花及刻字等。晚唐时,出现仿金银器皿形式。

2. 邢窑。窑址在今河北省内丘、临城一带。胎骨坚实,呈灰

白色。釉质细润、颜色洁白。古诗中赞为“白如雪”。造型常见盘、碗、罐、壶、注子等，以浅腹敞口碗为多。制作秀丽俊巧，纹饰以素面为主，少量使用模印、划花等。

3. 长沙窑。以湖南省长沙市郊铜官窑为代表。除烧制日常生活用器外，还烧制文房四宝及瓷塑玩具等。胎质前期较疏松，为暗红色。后期细密，呈灰黄或灰青色。装饰手法以釉下彩绘与模印贴花为主要特征。

（二）宋代(960~1279)

1. 汝窑。宋代五大名窑之一。窑址在今河南省宝丰县清凉寺村，因宋时属汝州，故名。曾为北宋宫廷烧制过宫中用瓷。釉色有天青、淡青、豆青等，施釉滋润肥厚，胎质轻薄，胎骨呈香灰色。盘、碗等圆器均施满釉，不露胎，因采用支钉工具支烧，故器底留有细小支点痕。近年在清凉寺处发现了烧造官汝的窑址，为汝瓷研究的重大突破。据李辉柄先生研究，官汝窑的烧造时间起自政和(1111~1118)年间，至北宋灭亡而止。

2. 官窑。宋代五大名窑之一。北宋时期窑址在今河南省开封市，称汴京官窑。南宋时期窑址在今浙江省杭州市，有修内司官窑及郊坛官窑之分。修内司官窑的窑址目前尚未发现，而郊坛官窑的窑址已在杭州市乌龟山一带发现。官窑所烧瓷器专供宫廷使用。釉色有月白、粉青、油青、米黄、灰青等，施釉浓重，表面有开片。胎骨呈灰黑色。大部分支钉烧，口沿和底足呈“紫口铁足”，制作极为精细。

3. 钧窑。宋代五大名窑之一。以今河南省禹县为中心，窑址遍及县内各地。主要生产以氧化铁和氧化铜为着色剂的窑变瓷。釉色有天青、月白、海棠红等，绚丽多彩，均以高温烧成。曾一度为宫廷烧造陈设专用器物。胎体较厚重，胎骨呈灰色，质地较细腻。亦用支钉烧，底部往往施芝麻酱釉。釉面中有的能见到蚯蚓走泥

纹。官钧窑窑址在今禹县城内的钧台八卦洞。

4. 定窑。宋代五大名窑之一。窑址在河北省曲阳县的涧磁村和燕山村。因唐时地处定州，故名。创烧于唐，盛于北宋而终于元，以产白瓷而驰名，曾一度烧造宫廷用瓷。胎质细腻致密，瓷化程度较高。釉质滋润，呈象牙白色，常见“泪痕”现象。造型俊巧清秀，胎体较薄，多见盘、碗、罐、壶等，孩儿枕十分著称。装饰手法有划花、刻花、印花等，题材常见花卉、云龙纹及动物纹、婴戏图。碗、盘等因采用覆烧工艺，口沿露胎，以金、银、铜镶边。

5. 哥窑。宋代五大名窑之一。窑址尚未找到。有人推测在今浙江省杭州市或龙泉县。相传宋时有兄弟两人，兄叫章生一，弟名章生二，各主一窑。兄所烧者称哥窑，弟所烧者称龙泉窑。哥窑器物釉布满纹片，线条呈黄、黑两色，故有“金丝铁线”之誉。胎骨亦呈灰黑色，称为“紫口铁足”。

6. 龙泉窑。窑址在今浙江省龙泉县。器型有生活用具、陈设品、庙宇供器及仿古铜器等。胎骨较厚，呈灰白色，质地细腻坚致。釉色有梅子青、豆青、翠青等，具有表面光润如玉的效果。纹饰为刻花、划花、印花等。

7. 磁州窑。宋代北方著名民间瓷窑之一。窑址在今河北省磁县观台镇东艾口村、冶子村及彭城镇等地一带，以生产白瓷及黑瓷为主。纹饰有白地黑花、褐花，技法有刻花、划花、剔花等。题材简练，多取材于民间生活，强调色彩对比。除生产日用器外，瓷枕为一大特色。其窑波及范围较广，河南、河北、山西等地均有烧造。

8. 耀州窑。宋代北方著名瓷窑之一。以今陕西省铜川市黄堡窑为代表。因宋时属耀州，故名。盛行刻花、印花青瓷，兼烧白瓷及黑瓷，曾一度为朝廷烧制过带龙凤纹的刻花器具。胎体较薄，胎骨呈灰褐色。釉色青中泛黄。常见器物除日用器外，有梅瓶、塑像等。纹饰多见花卉、婴戏、动物等，以攀枝娃娃著称。刻花极为精美，是宋代刻花装饰最具代表性之瓷窑。

9. 景德镇窑。窑址在今江西省景德镇市,以烧造青白瓷闻名。景德镇亦因此成为宋代四大名镇之一。宋代人尚玉,但玉器因名贵稀有而为统治阶层垄断专用,为此,匠师们便别出心裁地利用当地优质瓷土烧出了色质如玉的青白瓷,以满足消费者需求。故有假玉之称,具有色青如天、釉明如镜、胎薄如纸、发声如磬的特点。常见装饰技法有刻花、划花、印花、堆塑等,题材丰富。

10. 建窑。窑址在今福建省建阳县,为宋代著名黑瓷产地之一,所烧“兔毫盏”享有盛誉。宋代上层社会饮茶、斗茶之风盛行,建窑黑瓷兴起当与此有直接关系。曾一度烧制供宫廷使用的黑盏。胎体厚重坚硬,呈黑褐色,釉黑如漆。往往呈现闪耀银光,细如兔毛的结晶釉或窑变花釉,装饰技法有刻花、划花、剔花、印花等。

11. 吉州窑。窑址在今江西省吉安县,为宋代著名民间瓷窑之一,以烧造黑釉瓷为主,兼烧青白瓷及褐彩瓷等,具有浓郁的地方风格。胎质较疏松,呈米黄色,分量较轻,亦以烧茶盏知名,装饰技法有玳瑁纹、鹧鸪纹、木叶纹、剪纸贴花等。

(三) 元代(1271 ~ 1368)

1. 枢府瓷。景德镇新品种之一。因釉呈失透状,色白微青,犹如鹅蛋,故名卵白瓷。为元代官府机构枢密院所定烧器物,又称枢府瓷。胎体较厚重,常见盘、碗、高足杯等器皿。装饰技法多采用器内印花,题材有云龙、飞雁、缠枝花等。有的在纹饰间印有“枢府”、“太禧”等字款。

2. 青花。根据现有考古资料,在唐代就已烧造出青花,但真正烧制成熟当于元代的景德镇。匠师们用氧化钴料在瓷胎上绘画,再施一层无色透明釉,在高温下一次烧成。其青花色彩在釉下不易褪脱,并且不含铅,既装饰艺术性强,又对人体无毒。青花产品远销国内外,闻名于世。一般造型厚重,胎质瓷化程度不够强。

使用进口青料所烧器物发色浓重艳丽,国产料则发色灰暗。纹饰特征满而不乱,层次分明。主题图案以动、植物为多,人物次之。

3. 釉里红。景德镇新品种之一,与青花同为釉下彩瓷。以氧化铜为着色剂,直接在胎上绘画,然后外涂透明釉,用高温一次烧成。因温度极难掌握,成品率较低。釉色纯正的不多,往往因色浓而发黑。也有的在同一件器物上烧出青花釉里红,但烧制技巧比单烧青花或釉里红的难度更大,传世数量均很少。

4. 颜色釉。景德镇新品种之一,有红釉和蓝釉。系分别用氧化铜和氧化钴调在釉料中,在高温下烧成。由于铜红的烧造技术不易掌握,故红釉器比蓝釉器要少得多。装饰技法上红釉器常见有全红或加红斑,蓝釉器有蓝釉金彩及蓝地白花等,均有较强的艺术效果。

5. 其他瓷器。元代的影青、龙泉、钧窑、磁州窑等继续烧造,产量较大。大多质地较粗糙,造型相对笨拙、厚重,精细者不多。

影青、龙泉扩大外销。钧窑施釉不到底,往往有棕眼。磁州窑保留了白地黑花的传统,但黑色多呈赭色。常见白釉器。

(四) 明代(1368 ~ 1644)

入明后,景德镇成为瓷都,其他各大窑场日趋衰落。这主要是景德镇蕴藏着丰富的制瓷原料和汇集了全国最好的制瓷技术力量。在元代基础上又有了较大的发展,除继续烧制青花、釉里红外,又创新烧出斗彩、五彩等品种。特别是从明初洪武开始朝廷在景德镇设立了官窑,承担为宫廷、皇室提供最优质瓷器任务,更加促进了景德镇瓷业的兴旺。官窑由国家投资,为满足宫中需要,不惜代价向高、精、尖发展,由此在客观上带动了民窑制瓷业的进步。民窑为了生存,在扩大市场的前提下,必然提高质量。尤其是到嘉靖时,由于国力日衰,出现了“官搭民烧”的特殊现象,为民窑提供了竞争机会。一些“民古窑”的产品质量,可与官窑相匹敌。由于

官窑瓷器要求很高,成品率低,产量稀少,而民窑则需求量巨大,为民间日用不可缺少,因此明代瓷器主要为民窑生产。明代瓷器的特点如下:

1. 洪武朝。根据文献记载,洪武时朝廷在景德镇始设御窑厂,生产官窑瓷器。通过对照国内外存世器物以及1964年南京明故宫遗址出土瓷器标本进行研究甄别,确证洪武瓷存在并有不少品种。景德镇洪武时期产品,有青花、釉里红、白釉红彩、柿色釉、红蓝绿等颜色釉器等。元代的青白釉、枢府釉瓷仍在烧造。民窑所产较粗,而官窑精细。民窑白瓷硬折腰碗、碟多见。图案多见花卉纹、松竹梅、庭园芭蕉、飞凤、五爪龙、三朵云等。青花发色大多偏灰暗,精细器物底足平削,大部分底足无釉。迄今尚未发现有当年署款器,凡书“大明洪武年制”款的,均为后仿。

2. 永乐朝。因永乐皇帝将首都从南京迁到北京,但在南京仍保持原有朝廷及六部规制,因而官窑瓷器需求量增加。此外,对外交流馈赠等不断也增加了需求。此际官窑器物胎质细腻洁白,釉层晶莹肥厚,青花因用郑和自西洋带回的“苏麻离青”料,青花色泽浓艳,含有铁斑,但也有国产料青花。从明永乐开始,景德镇瓷器落帝王年号款,有“永乐年制”四字两行款,极少见,皆书于器物内心,有的隐藏于内心花纹中。除少数白瓷梅瓶及大盘瓷胎较厚外,胎骨一般较薄。器型规整,制作精细。釉色有青花、甜白、红釉、酱色、翠青等,甜白釉有暗刻花纹及龙纹,极为精致。官窑器流行瓢形扁壶、抱月瓶、大天球瓶、带系盖罐、花浇、压手杯、尖底莲子碗等。多见花果纹饰题材。同样器物,永乐比宣德轻,釉色更为莹润,器底圈足上凝釉处往往泛青绿色。民窑碗心有隶书“福”字。

3. 宣德朝。烧造瓷器规模较大,生产品种空前。器型有石榴式尊、兽耳八棱瓶、贯耳瓶、盒匣、豆孟、花盆、文具、碗盘、各式罐等。大件器物尤其是盘增多,仍用郑和下西洋带回的“苏麻离青”料,造型和纹饰受西洋地区文化的影响。官窑青花瓷写款普遍,有

“宣德年款遍器身”之说，多为六字款，极少有四字款及篆书款。图案以花卉、花果、动物为多，另有勾莲、缠枝莲、三鱼、三果等。龙形较为凶猛，有三、四、五爪。颜色有青花、素三彩、霁蓝、素白釉等，创烧出霁红。又有仿宋代龙泉、哥窑、汝窑等品种。釉面常见桔皮纹，盘碗底足手摸有棱角感，而非滚圆之“泥鳅背”。青花绘画非为一笔涂抹。琢器均为分段拼接，凡前后合模成形者均为后仿。清雍正仿宣德青花几可乱真。

4. 正统、景泰、天顺朝。此际外患内哄相继，甚至皇帝被掳，政治上极度动荡不安。迄今未发现一件能确认的三朝官窑署款瓷器，故在陶瓷史上，被称为“空白期”。文献记载多次禁民间烧造与官方式样相同的器物，说明官、民窑仍在烧造，只是不书帝王年号款。建国后，在不少明代三朝纪年墓中出土许多青花瓷器，为断代及研究其真实面貌提供了重要的依据。总体上，其器物有青花碗、盘、碟、瓶、炉等，使用国产青料为主，极少有发色浓艳的进口料。胎釉制作均不够精细，粘接处窑缝较多，底足部有类似针刺眼的小麻点，削足不规整，大部分琢器口沿上剥釉。图案以缠枝和折枝花卉为多，常见麒麟和犀牛，大器多琴棋书画及楼台亭阁。人物画均宽衣大袖，似有士大夫丧魂落魄之感。1986年，在香港出现的青花缠枝牡丹兽耳尊及香港收藏家杨永德先生捐赠北京故宫博物院的青花波斯文古兰经三足筒式炉器底分别有墨书“明正统二年(1437)正月吉日弟子程进供奉”及青花书“天顺年”款，制作较精，具有重要参考价值。国家文物鉴定委员会委员、南京博物院张浦生研究员为鉴定三朝空白期瓷器的权威。

5. 成化朝。为明代瓷器最讲究质量时期，不论官、民窑均崇尚纤巧玲珑。官窑瓷质洁白，胎体轻薄，釉面肥润，抚摸有玉质感。青花色泽淡雅幽青。冯先铭先生曾将成化青花器分成早期与典型期两个阶段。早期仍用进口料，而典型期则改用江西乐平所产陂塘青料，亦称平等青，发色淡雅而无黑斑。绘画极为疏朗，用笔纤

细。官窑器以盘碗、杯碟、高足杯为精致，大件器物极少。纹饰有花鸟、螭龙、莲荷、高士、九秋、十字宝杵、云气楼阁、几何形勾莲纹等。青花使用双勾线条，一笔涂抹上色。成化创烧了举世闻名的斗彩器，以釉下青花和釉上五彩争相斗艳。另有青花红彩、青花釉里红及黄、绿釉青花、青花填绿配以鲜艳的五彩和斗彩等。成化斗彩鸡缸杯在万历时就已非常珍贵，有“神宗御前鸡缸杯值十万贯”之说。官窑款多署“大明成化年制”六字两行双圈楷书款，已故古陶瓷学家孙瀛洲曾总结出鉴别成化官窑款六句口诀。但从传世器物看，由于成化皇帝偏爱瓷器过甚，可能亦有一批无款官窑瓷。民窑有写“大明成化年造”款，晚明及清代有大量成化仿款，以清雍正为最佳。

6. 弘治朝。基本为成化的继续，但因御窑厂时而间断停烧，故记载和传世实物均较少。成化斗彩基本已不烧造，而以娇黄及白釉刻填绿彩器为重要创新品种。其他五彩器、孔雀绿、黄釉、白釉等各有特色。器型以碗盘为多，琢器少见。墓中常有小型青花和白釉盖罐出土。青花色泽以“平等青”为主，色泽比成化更淡或者发色深浓，釉色青亮中闪灰或泛白，但同成化瓷一样釉面极为莹润，有猪油般的感觉。纹饰线条纤细，官窑图案以龙纹为多，此外有花果、梵文、高士携琴访友、海螺、八怪等。其盘底部绝大多数有塌陷现象，而后世仿品往往为平底。官窑款识为“大明弘治年制”，两行六字楷书双圈款，极个别写“弘治年制”，四字篆书刻款。其款“治”字之三点水写法绝大多数低于“台”字。仿款除当代仿古瓷外，极少见。

7. 正德朝。初期因宁王叛乱，官窑一度停产，但不久即恢复。因皇帝无能庸俗，朝政为太监所把持，曾在景德镇大量派烧瓷器。青花器采用瑞州产“石子青”料烧造，大部分呈色浅淡，或青中偏灰黑色，有的带铁锈斑。晚期则有用云南产“回青料”的，发色鲜艳浓重。器型较弘治朝为多，除碗、盘、瓶、罐外，多各种文房器具，

炉屏、洗插、盒子等,后期多大器。因有妃子信奉伊斯兰教,出现一批带阿拉伯文字器物,为此期特色产品。胎骨较成化、弘治朝厚重,器底釉色闪青。其彩瓷中釉里红偶见,以霁红质量为佳。官窑以龙凤纹、缠枝花卉、海兽波涛、四尾鱼纹为主,绘画一改成化、弘治时纤细风格,如意头纹边饰增多。民窑盛行道教故事。官窑款识分“大明正德年制”及“正德年制”两种。“德”字书写心上无一横。五彩器亦有用四字矾红款及波斯文款。民窑则多见“大明年造”或“正德年造”款,有仿前朝宣德款。

8. 嘉靖朝。皇帝妄信道士之言希求长生不老之药,朝政先后为宦官和严嵩及党羽把持,穷奢极侈,滥烧瓷器。传世官窑甚多,品种主要有青花、彩瓷及颜色釉,民窑彩瓷有较大发展。其青花器用“回青料”,色泽与成化、弘治的淡雅和正德浓中带灰不同,呈现出一种蓝中微泛红紫而浓重鲜丽的色调。器型更趋多样,除各类餐具、日用器外,有各种宗教供器、花盆、鱼缸等,器物带有粗犷风格。除以传统龙凤、花卉作为装饰外,盛行婴戏图、鱼藻纹、道教题材。出现“捧字”、“托字”等新手法。创烧的五彩器及各种色釉器较为突出。民窑有以回青料和瑞州石子青料相混合使用的高档产品及单用石子青料的大路货,前者发色浓重,后者发色偏灰暗。嘉靖时出现“官搭民烧”,一方面民窑受官窑压榨,但另一方面也促进其提高质量,参与市场竞争。1998年,常熟虞山西麓烧香浜嘉靖墓曾出土的一批祭蓝釉堆贴白地鱼藻纹盖罐,为民窑中的精品。官窑款写法有不加双圈的,仿成化款加双方框。民窑款识大为增多,有用年号款、吉语款、商号款、私家堂名款等。

9. 隆庆朝。时间极短,仅历六年。《浮梁县志》有隆庆元年为供奉上用烧造12万件瓷器的记录,但显然因翌年5月穆宗死亡而事实上未能完成。从传世实物看,与嘉靖器区别不大。此际,多镂孔的盒类、方形器、大缸、方角壶、方形锭胜等,器型较为特别。北京故宫博物院藏青花云龙提梁壶,色泽浓艳。纹饰有龙凤、人物、

八宝、兔纹等。民窑青花开始广泛使用写意画法，多见折枝花鸟、假山等，充满民间生活气息，胎骨较薄。官窑署款为“大明隆庆年造”而不用“制”。民窑则有“造”及“制”不同款识，“隆”字有多种写法。

10. 万历朝。为明代时间最长的朝代，达48年。早期青花亦用回青料，与嘉靖朝面貌基本一致，无款器物较难分辨。中期后使用浙料，青花发色呈蓝中泛灰。万历三十五年（1607）前，官窑产量甚巨，以后则急剧衰退。官窑崇尚大器，定陵出土有高达73厘米之青花大瓶。图案除常见的龙凤外，各种动植物、人物较为盛行。人物有八仙祝寿、老子出关等。民窑写意山水人物生动有趣，花鸟竹石民间气息浓厚。官窑有一种半脱胎白瓷和甜白瓷，仿哥窑器形甚多。五彩器在嘉靖的基础上发展到鼎盛期，量多质精。五彩加镂孔与雕塑并运用开光图案器，以突出主题的装饰手法为其特点，色彩浓艳凝重，尽显华丽，为后世所重，尤为日本收藏家喜爱。故后有旧器加彩及新仿伪品，需认真识别。官窑署款大多用两行六字楷书青花双圈款，少数有暗刻款，双方框款、单行横排款及直排双栏款等，极少用四字款。民窑除署本朝款外，堂名款、吉语款甚多，并有仿宣德、成化等前朝款。

11. 天启、崇祯朝。自万历后期起，景德镇官窑生产开始衰落，御窑厂一度停烧。故天启、崇祯官窑产品罕见，国内外仅有少量可确定为官窑器物。基本可区分为庙宇供器、一般日用器皿及定制外销瓷等大类。官器图案繁密，甚至超过万历朝。庙宇供器占很大比重，有香炉、烛台、花瓶、净水盂等，底足一般处理较粗。但日用器皿则粗细并存，有些小件器物胎薄珑秀，青花发色有层次分明的“混水”画法及淡描图案。图案受水墨画影响，多体现“临江独钓”、“板桥归人”、“仙人乘槎”等。葡萄和梅花纹多见，“灵芝托寿”、“细柳营故事”、“指日东升”等题材较为精细。彩瓷主要为民窑所产，纹饰粗犷，色彩晦暗，常见红绿彩婴戏图人体作舞蹈