

理财学院 趋势交易技术系列

倾力
推出

邱立波 著

本书是“趋势交易技术”系列图书之一
主要讲解均线分析技术
着重讲解均线的特点及作用
实战操作中常用的均线周期组合
详细讲解葛南维均线买卖法则
单条均线和均线组合的实战应用技巧
均线排列形态和特殊均线形态的实战应用技巧
具有很强的实战指导性

均线 技术分析

MOVING
AVERAGE ANALYSIS

均线分析技术是趋势交易技术中的一个基础内容。均线将道氏理论和波浪理论的精华，用一条曲线形象又直观地表达出来，其应用的广泛性和实用性，差不多可以和K线形态分析相提并论。对于趋势交易者来说，学会均线分析是一个不可回避的内容。

- 均线定义及原理
- 均线特点及作用
- 均线分类和均线组合
- 葛南维买卖法则及实战应用技巧
- 单条均线和均线组合实战应用技巧
- 均线排列形态及实战应用技巧
- 特殊均线形态实战应用技巧

中国宇航出版社

理财学院 趋势交易技术系列

均
线
技术分析
MOVING AVERAGE ANALYSIS

邱立波 著

中国宇航出版社

· 北京 ·

内容简介

本书是“趋势交易技术”系列图书之一，主要讲解均线分析技术，着重讲解均线的特点及作用，实战操作中常用的均线周期组合。详细讲解葛南维均线买卖法则，单条均线和均线组合的实战应用技巧，均线排列形态和特殊均线形态的实战应用技巧，具有很强的实战指导性。不仅适合刚入市的新手学习，也适合已经掌握了一些技术分析知识和趋势交易技巧的读者。

版权所有 侵权必究

图书在版编目(CIP)数据

均线技术分析 / 邱立波著. -- 北京 : 中国宇航出版社, 2013.1

ISBN 978-7-5159-0311-8

I. ①均… II. ①邱… III. ①股票交易—基本知识
IV. ①F830.91

中国版本图书馆CIP数据核字(2012)第254068号

责任编辑 田方卿

责任校对 卢珊

封面设计 文道思

出版 中国宇航出版社

社址 北京市阜成路8号
(010)68768548

网址 www.caphbook.com

经销 新华书店

发行部 (010)68371900
(010)68768541

零售店 读者服务部
(010)68371105

承印 北京中新伟业印刷有限公司

邮编 100830

(010)88530478(传真)
(010)68767294(传真)

北京宇航文苑
(010)62529336

版次 2013年1月第1版
2013年1月第1次印刷

规格 787×1092

开本 1/16

印张 23.5

字数 520千字

书号 ISBN 978-7-5159-0311-8

定价 38.00元

本书如有印装质量问题，可与发行部联系调换

前 言

交易者亏损的原因，无外乎以下三种或三种的组合：不知；不自制；不自知。

所以，盈利就需要做到：知；自制；自知。

与之相应，趋势交易技术也就包含三部分内容，即趋势分析基本知识、交易系统和交易习惯。

趋势分析基本知识解决“是什么”的问题，属于“知”的范畴，这也是趋势交易的基础。趋势交易主要分析理论包括道氏理论、K线分析、均线分析、趋势线分析、量价分析等。

交易系统是分析理论在实盘交易中的综合运用，也是交易者经过长期学习和演练后，形成的一套区别于他人的交易法则。交易系统实际上解决的是“如何做”的问题，属于“自制”的范畴。

近于本能的交易习惯和宠辱不惊的交易心态，是区别高手、低手的根本标志，修炼心性，也是迈向大师的必由之路。交易习惯涉及到投资哲学、交易心理和心性修炼，可以解决“为什么”和“做什么”的问题，属于“自知”的范畴。

如果说股市如战场，那么趋势分析基本技术就是兵书，交易系统就是战阵，交易习惯就是兵道。在股票交易中获利不是一件容易的事。投资者如果不掌握基本的分析技术，不经过艰苦的学习和心性修炼，就很难在股市中长久生存。

趋势交易技术系列图书，是系统讲解趋势分析技术和趋势交易技巧的书籍，不仅适合刚入市的新手学习，也适合那些已经掌握了一些技术分析知识和趋势交易技巧的读者。

和其他的技术分析图书相比，该系列图书有以下几个方面的特点。

1.系统性。系列图书以道氏理论关于趋势的论述作为基础和主线，讲解了K线理论（包括技术图形）、均线、趋势线、成交量等各种分析技术，以及各分析技术之间的联系，几乎涵盖了趋势技术分析的所有理论和基础知识。同时，也从哲学和人性的角度，以趋势为绳，将交易趋势、交易系统、交易习惯、交易心性全部融会贯通。

2.通俗性。系列图书在讲解趋势交易基础知识时，注重从基本概念开始，由浅入深，方便交易者学习、理解和实战运用。在讲解各种交易知识、交易系统、交易习惯、交易心性之时，力求通俗易懂，贴近实盘。同时，还从市场的本质和根源出发，尽量以浅显的语

言，阐述市场上存在的各种问题，以及各种应对和解决之道。

3.全面性。系列图书既解决“是什么”和“为什么”的问题，也解决“如何做”和“做什么”的问题；既讲解各种理论知识和分析技术，也讲解各种技能在实盘中的综合运用；既讲解如何破除不良交易习惯的制约，也讲解交易时心理情绪上的错觉和偏差、心性欲望上的弱点和妄念的解决之道。

4.实战性。系列图书在讲解基础知识时，注重从实战的角度出发，对各种技术形态和趋势进行定性和定量分析。在论述交易习惯和心性修炼时，也是结合股票和大盘的走势，以图文的形式进行讲解，很多实例都是当时所做的交易时评。

5.可模仿性。对于很多初学者而言，系列图书的内容也许太多，一下子很难消化和吸收。但是书中对各种趋势分析技术和基础理论，都进行了定性和定量的分析，大部分都指明了进场、离场的位置和区域。在讲解交易系统时，更是将仓位的进出增减一并阐明，交易者完全可以依样画葫芦地进行模仿操作。

系列图书从沪深股市中截取了千余幅K线走势图，每一幅图都明确标注了技术含义、进出场标准、仓位管理、主力行为、习惯心性影响等内容，方便初学的交易者按图索骥。

成功交易的最大障碍是什么？也许每一个交易者都有自己的理解和答案。但就作者个人而言，认识并超越自我，是横亘在成功之途的一座大山。

认识自我很难，因为没有人愿意自省并直面自身的弱点。超越自我更是难上加难，因为超越意味着要不断地否定自己，有时甚至是完全否定，这对个人精神的打击是巨大的。就像凤凰浴火重生一样，需要超强的勇气和毅力，需要独自承受无以言表的恐惧、痛苦和煎熬。

凤凰浴火涅槃，是一个人尽皆知的凄美动人故事。

涅槃是佛家用语，意思是重生或轮回的意思。凤凰浴火，则是燃尽旧我的桎梏，步入永生的起点。这是多么令人神往的境界！

在资产不断清零并继续向负数挺进的时候，笔者常常会想到凤凰涅槃这个故事，用以警醒自己。

相信没有交易者愿意看着资产不断减少，但却很少有成功者可以绕过去。交易就是这样，成功的旅途上没有对手，永远都是一场一个人的战争。即便是最伟大的交易者利弗莫尔，最终也是死在自己的枪口之下。所以，成功也许只需要两个字：克己。

系列图书在讲解交易习惯和心情修炼时，独创性地以图文方式讲解了习惯和心性在交易中的影响以及应对之道，希望能够给交易者带来一点启发和帮助，以便在交易的道路上少几番挫折，添几许精彩。

本书是“趋势交易技术”系列丛书的第二册，主要讲解均线分析理论，重点是均线原理及各种均线形态、均线组合的实战应用技巧。

均线是股价或指数的移动平均。该指标将道氏理论和波浪理论的精华，用一条曲线形

象又直观地表达出来，其应用的广泛性和实用性，差不多可以和K线形态分析相提并论。由于均线是股价或指数的移动平均，加之实战操盘中有不同周期的组合，所以均线分析方法更加变化多端。

很多交易者入市，都希望学会一种一招毙命的招式，或者找到一种机械的、固定的模式，在任何行情下都可以轻松确定买入点和卖出点，这样交易就会变得极其简单和明了。让人失望的是，一劳永逸的事情从来没有过。

均线是非常典型的主观技术分析方法。很多交易者在阅读和学习均线分析技术时，也许并不觉得困难，但运用于实战操盘，就会发现均线分析系统不仅处处充满了虚假和矛盾信号，而且还会因为均线参数和K线周期的不同，出现截然相反的信号。

笔者无法给出一把可以打开所有魔咒的万能钥匙。唯一的建议是：小马过河。这句话包含两方面的意思，其一是实践。只有反复实践和验证，才能对趋势有更深更细致的了解。其二是正确匹配，也就是选择最适合自己的均线分析系统。

需要提醒的是，仅仅根据均线分析结果，还不足以进行交易，因为交易不仅仅是一种寻找买卖点的游戏。进场标准、离场标准和仓位管理，三者不可分割，这是交易系统的核心内容，也是获取利润、控制风险的保障。均线分析技术之外的交易知识和操作技巧，则在其他图书中详细讲解。

感谢天涯财经板块管理员笑笑和中国宇航出版社编辑田方卿，正是在他们的帮助下，该系列图书才得以顺利出版。

目 录

第一章 均线概述/1

第一节 均线定义及原理/1

- 一、移动平均数和移动平均线/1
- 二、均线参数及其设置/5
- 三、前复权处理/11

第二节 均线特点及作用/14

- 一、平均成本/14
- 二、支撑和压力作用/16
- 三、助涨助跌/28
- 四、牵引作用/31
- 五、稳定性和滞后性/32
- 六、确认和预测趋势/38
- 七、平均成本线和移动趋势线/42

第三节 均线分类和均线组合/45

- 一、短期均线/47
- 二、中期均线/50
- 三、长期均线/54
- 四、短期均线组合/57
- 五、中期均线组合/60
- 六、长期均线组合/63
- 七、选择均线组合周期/65

第四节 均线操纵/70

- 一、均线和趋势/70
- 二、均线操纵分析/72

第二章 葛南维买卖法则详解及实战应用/83

第一节 葛南维均线买卖八大法则详解/83

- 一、葛南维均线买卖八大法则/83
- 二、应用葛南维买卖法则的原则/90

第二节 八大买卖法则实战应用技巧/101

- 一、第一大法则的技术运用/101
- 二、第二大法则的技术运用/104
- 三、第三大法则的技术运用/110
- 四、第四大法则的技术运用/115
- 五、第五大法则的技术运用/119
- 六、第六大法则的技术运用/122
- 七、第七大法则的技术运用/125
- 八、第八大法则的技术运用/128

第三章 均线实战应用技巧/131

第一节 单条均线实战应用技巧/131

- 一、5日均线的应用技巧/131
- 二、10日均线的应用技巧/141
- 三、20日（30日）均线的应用技巧/149
- 四、60日均线的应用技巧/155
- 五、120日和240日均线的应用技巧/163

第二节 双线组合实战应用技巧/173

- 一、双线组合概述/173
- 二、短期组合/174
- 三、中期组合/183
- 四、长期组合/188

第三节 均线排列方式及实战应用/195

- 一、多头排列、上山爬坡、逐浪上升/195
- 二、空头排列、下山滑坡、逐浪下降/204
- 三、黄金交叉/218
- 四、死亡交叉/224
- 五、均线粘合/229
- 六、均线收敛和发散/244
- 七、均线服从与扭转/249
- 八、均线背离/259
- 九、均线修复/263

第四章 均线特殊形态应用技巧/273

第一节 特殊形态实战应用技巧/273

- 一、概述/273
- 二、银山谷/275
- 三、金山谷/280
- 四、死亡谷/283
- 五、蛟龙出海/288
- 六、断头铡刀/293
- 七、烘云托月/297
- 八、乌云密布/301
- 九、战机起航/305
- 十、高山滑雪/309
- 十一、气贯长虹/312
- 十二、断崖雪崩/316
- 十三、鱼跃龙门/320
- 十四、旱地拔葱/323
- 十五、绝命跳/326
- 十六、金蜘蛛/330
- 十七、毒蜘蛛/333

第二节 交叉形态实战应用技巧/337

- 一、均线首次交叉向上发散/337
- 二、均线再次交叉向上发散/340

三、均线首次交叉向下发散/343

四、均线再次交叉向下发散/347

第三节 粘合形态实战应用技巧/350

一、均线首次粘合向上发散/350

二、均线再次粘合向上发散/354

三、均线首次粘合向下发散/358

四、均线再次粘合向下发散/361

第一章 均线概述

第一节 均线定义及原理

一、移动平均数和移动平均线

移动平均线(MA)又称简单移动平均线、算术移动平均线,简称均线。移动平均线是以道·琼斯的平均成本概念为理论基础,采用统计学中的“移动平均”原理,将一定交易周期内的股价或指数平均值连成的曲线。移动平均线能够反映股价或指数的历史波动和趋势走向,帮助交易者预测和判断股价或指数未来的趋势走向,是道氏理论和波浪理论的数字化、图表化和形象化表述。

移动平均是技术分析理论中一个较为重要的概念。由于群数组平均可以最大限度地避免短期人为操纵市场股价导致的失真,因此连接移动平均数而成的移动平均线,能够比K线更加明确地指示、确认和预测某一时间周期内股价或指数的变动方向。

除了移动平均线之外,其他的一些技术指标,如平滑异同移动平均线、乖离率、相对强弱指数、均量线等,都是建立在移动平均的基础之上。

移动平均,简单地说就是保持样本数量不变计算出平均数。也就是说,计算平均数时,不断剔除旧的样本资料,增加新的样本资料。移动平均线就是在坐标上连接移动平均数而成的曲线。

以5日移动平均线为例,首先将5个交易日的收盘价相加除以5,就是第一个5日移动平均数,然后将第一个5日平均数乘以5,减去第1日的收盘价,加上第6日的收盘价,再除以5,就是第二个5日移动平均数。以此类推,可以计算出第7日、第8日以致无穷的移动平均数。将上述所有移动平均数标注在K线图上,连成曲线,就是5日移动平均线。其他时间周期移动平均线的绘制方法和5日移动平均线相同。

不断剔除旧数据,增加新数据,是移动平均的本质所在。其优点是群组中所有数据都被采样,结果简洁明了;缺点是少数数值特别大或特别小的样本,会在一定程度上影响移动平均数的准确率,但时间周期越长的移动平均,这种影响就越小。

目前较为常见的移动平均法有三种:简单移动平均,线性加权移动平均,指数加权移动平均。其中后两者都是加权移动平均。

所谓加权移动平均,就是对所有样本中的价格分配一个不同的权重,然后再计算它们的平

均值。几乎所有的加权移动平均线都采取前沿加重的方式，即最近价格的权重大于较远价格的权重。加权移动平均的原理在于：离现在越近的收盘价，越容易影响交易者当下的交易心理、交易情绪和交易策略；离现在越远的收盘价，对当下的影响就会越小。因此加权移动平均在计算移动平均数时，离现在近的收盘价依次增加权重。

简单移动平均则完全不予考虑上述主观因素对交易的影响，认为数据就是数据，其本身已经完全包含或包容了所有主客观因素，所以在计算时对采用的所有样本都一视同仁，赋予同样的权重。二者最大的不同在于：简单移动平均的样本完全来自于现实数据，加权移动平均则将现实数据对交易者的心理影响也考虑进去，并将这种影响通过调整样本权重的方式体现在计算结果中。

也有人使用后沿加重的加权移动平均，即最近价格的权重小于较远价格的权重。其理论依据为：离现在越近的收盘价，人为因素的影响就越大，反之则越小。为力求样本数据和计算结果更加贴近现实，不致因为短期人为因素的变化影响到整体结果的准确性，所以将较远的收盘价依次加重，从而使移动平均更加稳定。

简单移动平均和加权移动平均，二者各有其合理性和优点。本书观点认为，加权移动平均在计算时添加了计算者的主观看法，使这一公式可以因人而异，灵活多变，缺点也由此产生。如何设定不同样本间的权重比例，如何选择与交易相匹配的均线周期，如何选择与交易相匹配的交易标的，都会令交易者感到困难。

简单移动平均虽然不考虑近期收盘价对交易者当下的影响，但是短期简单移动平均已经近似完整地反映了上述因素，应用移动平均时，只要交易者使用短期、中期和长期移动平均线组合，基本上可以解决简单移动平均存在的缺点。

从移动平均的原理来看，设计移动平均的目的，就是为了最大限度地避免短期人为操纵的影响。股价或指数每天或短期出现的波动，无论微小也好，剧烈也好，仅仅是中长期趋势中的插曲。交易者如果过分看重或关注这些短期波动，容易忽略股价或指数的中长期趋势。

所谓短期人为操纵，就是庄家或主力机构利用资金、信息以及专业技术等优势，在短期内人为控制和改变股价或指数的收盘价，从而对交易者的分析判断和操作产生一定的影响。即使短期股价或指数波动非常剧烈，经过移动平均之后，也会变得不明显，这样便于交易者专注于价格变动的大趋势方向。如果现在将近期的价格赋予更大的权重，以修正简单移动平均线的缺点，就有了从根本上否认移动平均作用的意味。

图 1-1 是深证成指（399001）2010 年 1 月至 2010 年 5 月的日线走势。图中的均线是 60 日的简单移动平均线，标注的卖出点是葛南维第八大均线法则的卖出点：股价或指数反弹后在均线上方徘徊，均线却继续下行，若随后股价或指数跌破均线，应该卖出股票。

这里简单探讨一下葛南维提出的卖出依据：指数先是下跌，然后止跌反弹，横向整理。单看 K 线的整理形态，指数已经向上突破 60 日均线，且已形成后低高于前低，后高高高于前高的中期向上趋势，交易者似乎可以买入做多。但是指数在 60 日均线上方踟躇不前的时候，60 日均

线继续下行，表明中期以上的持仓者不看好后市，还在继续压价卖出股票，这说明中长期趋势并没有发生变化。相反，继续稳定下行的 60 日均线不断向交易者发出警告信号：趋势依然向下，切不可逆势而动，进场买入！之后指数跳空向下收出一根大阴线，指数跌破 60 日均线，出现葛南维卖点信号，此时应果断卖出。

指数跌破 60 日均线的大阴线，对判断和确认行情起了比较关键的作用。只有跌破 60 日均线，才表明向上的中期趋势最终服从向下的长期趋势，或者说较短的中期趋势服从较长的中期趋势。如果指数一直在 60 日均线上方徘徊，甚至继续向上攻击，那么就有可能将 60 日均线逐渐拉平，继而拐头向上，那么趋势方向或许就真的转熊为牛。后市走势如 60 日均线确认和预测的那样：继续下跌。

结论：日 K 线近期的收盘价格表明，指数已经中期走强。交易者如果只参考日 K 线，就很容易受到日 K 线近期走势的迷惑，错误地进场买入股票。指数短期的横盘和上涨，并没有对 60 日均线的走向造成太大的影响，60 日均线继续下行，表明下降趋势没有发生变化。此时指数逆势走强，可以视为人为操纵的结果。

葛南维均线理论的卖出信号，以收出跌破 60 日均线的大阴线为准，这说明即便是均线已将短期波动滤平，但对于买卖信号的确认，仍然需要结合近期价格尤其是当下价格。

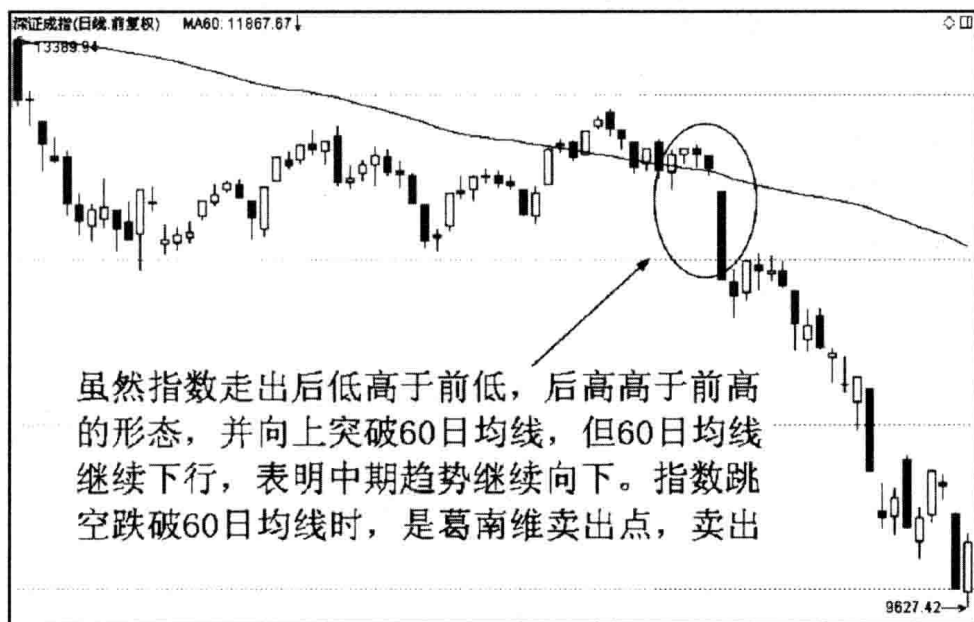


图 1-1 一直持续下行的 60 日均线，表明一浪高于一浪的股价走势
不过是下跌趋势中的反弹

技术图形信号的发出和判断，也是考量当下收盘价格和近期收盘价格的位置和方向。图 1-2 是与 1-1 相同时间段的深证成指（399001）日线走势，从图中可以看到，止跌反弹区域是下降旗形的旗面。

下降旗形大多向下突破。如果没有向下突破，则指数的走势就不是旗形走势，反倒真的会

如旗面内日 K 线所反映的信息一样，走出向上的行情。在本图中，指数按照技术图形的技术含义向下突破。决定旗形成立的条件和关键点，依然是那根跳空向下一举跌破旗面的大阴线。

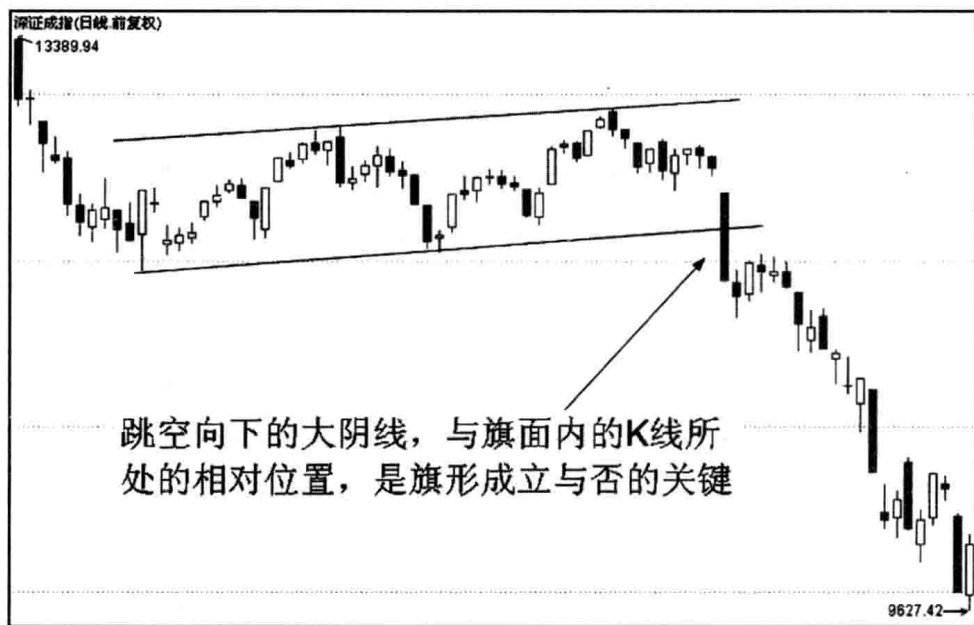


图 1-2 跌破旗形下边线的大阴线是旗形成立的条件

均线之所以比日 K 线更能准确地指示和确认趋势，原因就是將收盘价格移动平均之后，可以很大限度地避免短期人为操纵的影响。

前沿加重的加权移动平均线，试图通过改变样本权重的方式，令加权移动平均线可以真实反映股价或指数的短期剧烈波动；后沿加重的加权移动平均线，试图通过改变样本权重的方式，令加权移动平均线更加客观，几乎不受人为主观因素的影响。

很显然，前沿加重是在追求完美，意在找到一种比 K 线平滑，比简单移动平均线敏感，各方优点兼具的均衡式移动平均线，这样仅使用均线就能够解决本应由均线组合和 K 线相互结合解决的问题。但是完美的事情极少存在，前沿加重的移动平均线兼具简单移动平均线和 K 线的优点时，也必然同时兼具简单移动平均线和 K 线的缺点，最终结果是哪一种特点都不突出。

后沿加重是在追求极端客观，力求剔除所有主观因素，从而还原市场趋势的本来面目。但股价或指数原本就是交易者资金和心性博弈的结果，过滤掉人为因素的移动平均线，反映的趋势可以说既非交易趋势，也不是股票和市场趋势。即便后沿加重移动平均线做到了真实反映股票和市场趋势，在用于交易时，依然不得不面对使用者本身交易心理和交易心性的影响。

总之，移动平均线技术应用灵活多变，交易者如果不是特别偏好移动平均线，就没有必要研究和探讨更为复杂的加权移动平均线。除特别注明外，本书讲解以及插图中显示的移动平均线，均为简单移动平均线，简称均线。

另外，懂得如何计算和绘制移动平均线并不是那么重要，重要的是，交易者必须深入了解和认识移动平均数和移动平均线的原理和实质。

股价或指数是交易趋势的唯一载体，移动平均线则是股价或指数集合的平均，所以移动平均线不是交易趋势本身。移动平均线是K线收盘价格移动平均后的连线，说明移动平均线是在更大时间周期和范围内平均化和模糊化的K线，是K线形态抽象化、概括化的另一种表达方式。可以说，移动平均线就是移动趋势线，它是交易趋势的延伸，也是直接体现趋势的重要指标，因此是趋势交易者分析和判断趋势最为有力的一种工具。

二、均线参数及其设置

各大券商提供的行情软件中，默认的均线组合是5日、10日、20日、60日均线以及5日、10日、20日、60日、120日、250日均线两大类。除了软件默认的均线之外，交易者还可以根据自己的习惯和交易需要，自行选择和调整均线的周期和均线数量。

选择和调整均线的方法如下。

打开交易界面，选择任意股票，例如选择上证指数（999999）。切换至日线图，在空白处点击右键，弹出一栏菜单；然后点主图指标，弹出子菜单；点选主图指标，弹出对话框。如图1-3所示。

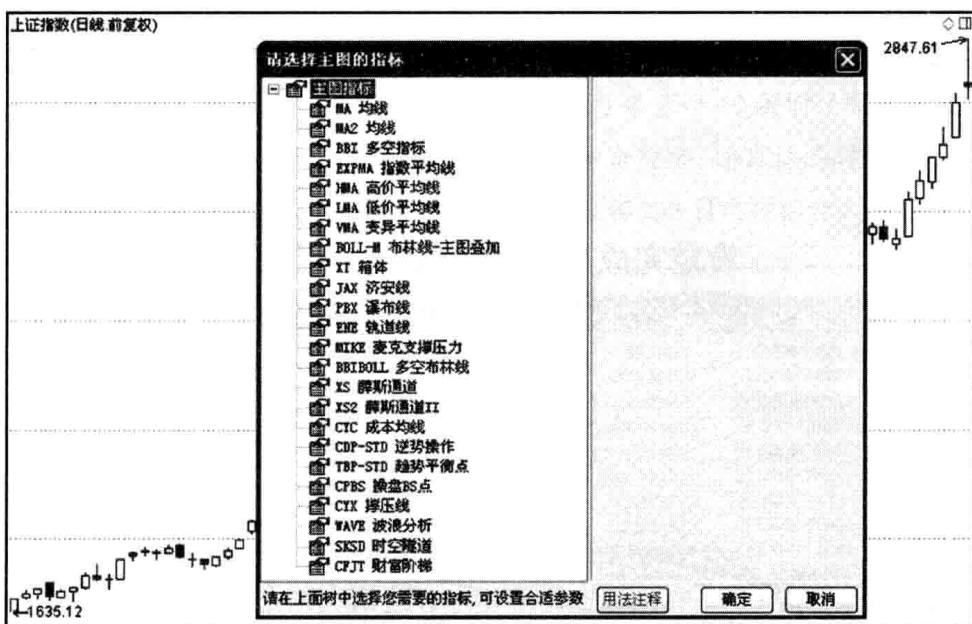


图 1-3 选择均线组合步骤一

点选“MA 均线”，对话框右边出现软件默认的4条不同周期均线数值。修改框内数值，然后点对话框右下端的确定按钮，即完成5日、10日、20日和60日均线组合的选定。如图1-4所示。

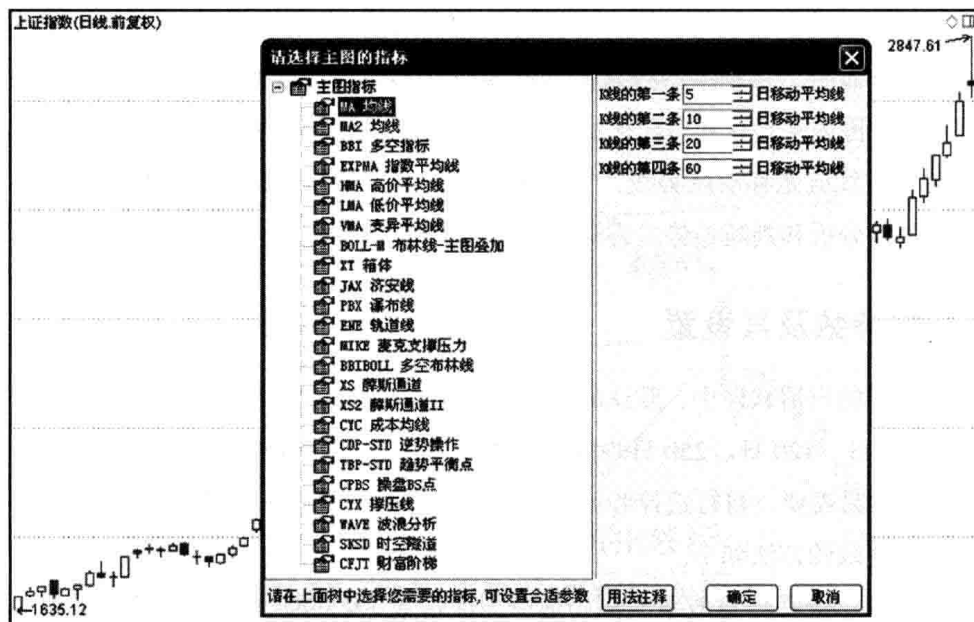


图 1-4 选择均线组合步骤二

图 1-5 是选定完成后 4 条均线的日线走势图。

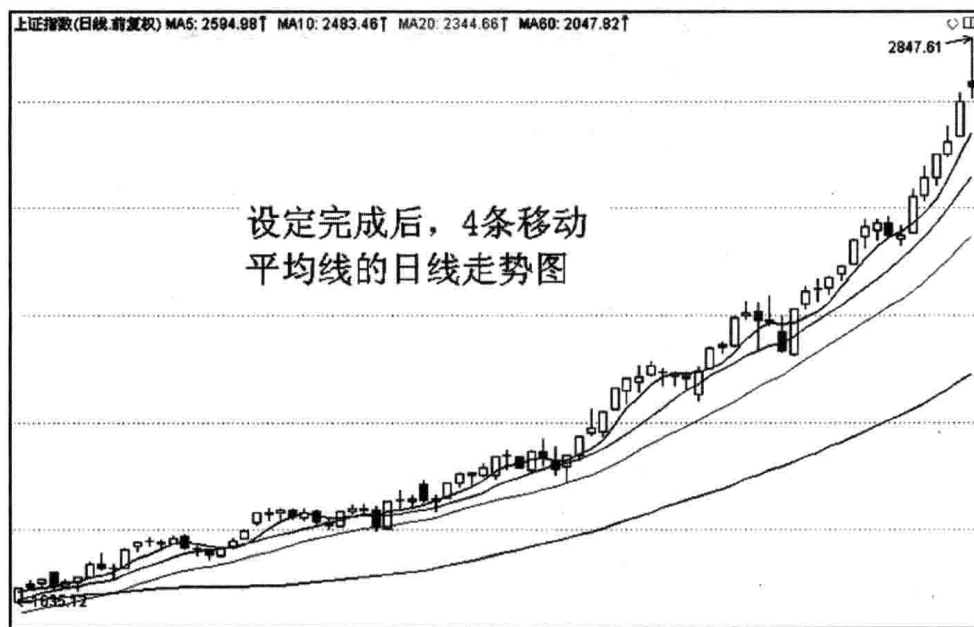


图 1-5 4 条均线组合选择完成

如果想换成 6 条均线组合,可以点“MA2 均线”,对话框弹出如图 1-6 所示画面,修改框内数值,然后点对话框右下端确定按钮,即完成 5 日、10 日、20 日、60 日、120 日、250 日均线组合的选定。

注意:第 6 条均线,交易系统软件默认的是 250 日均线,图 1-6 中是 240 日均线,已经经过修改。因为沪深股市一年的交易日大约是 240 日,所以笔者经常选用 240 日均线作为年线。实战中,240 日均线和 250 日均线几乎没有任何区别,选择 240 日均线仅仅是笔者的习惯问题。

除了特别注明外，本书中都是以 240 日均线作为年线。

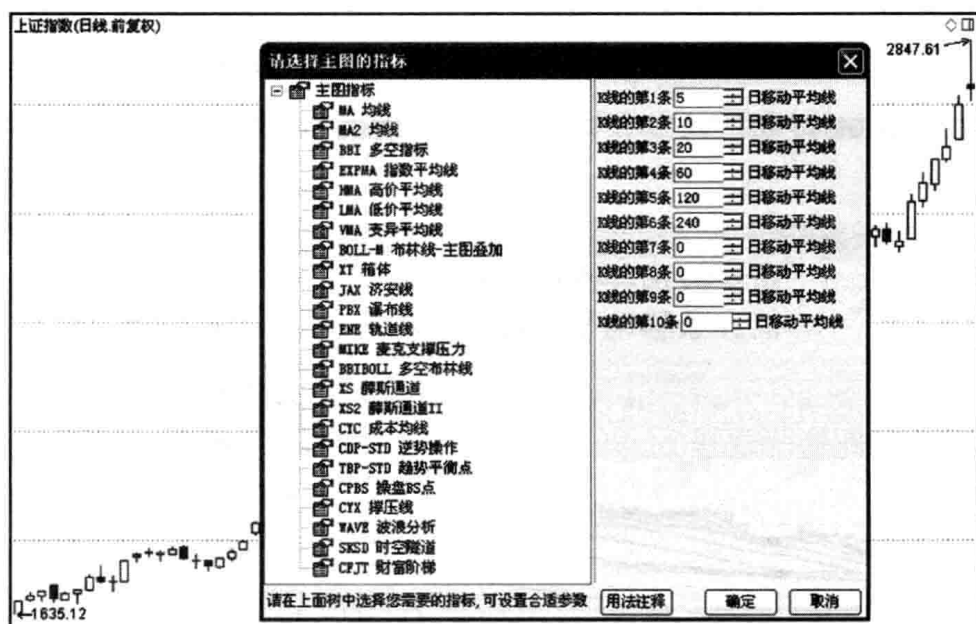


图 1-6 6 条均线组合的选择步骤

从图 1-6 中可以看到，MA2 均线软件默认的是 6 条均线，但最多可以设定 10 条不同时间周期的均线，交易者可以根据自己的喜好和习惯，将第 1 条至第 10 条均线框里的数字修改为自己想要的时间周期。如图 1-7 所示，可以按照斐波那契神奇数字，将默认的时间周期修改为 3 日、5 日、8 日、13 日、21 日、34 日、55 日、89 日、144 日和 233 日均线组合。

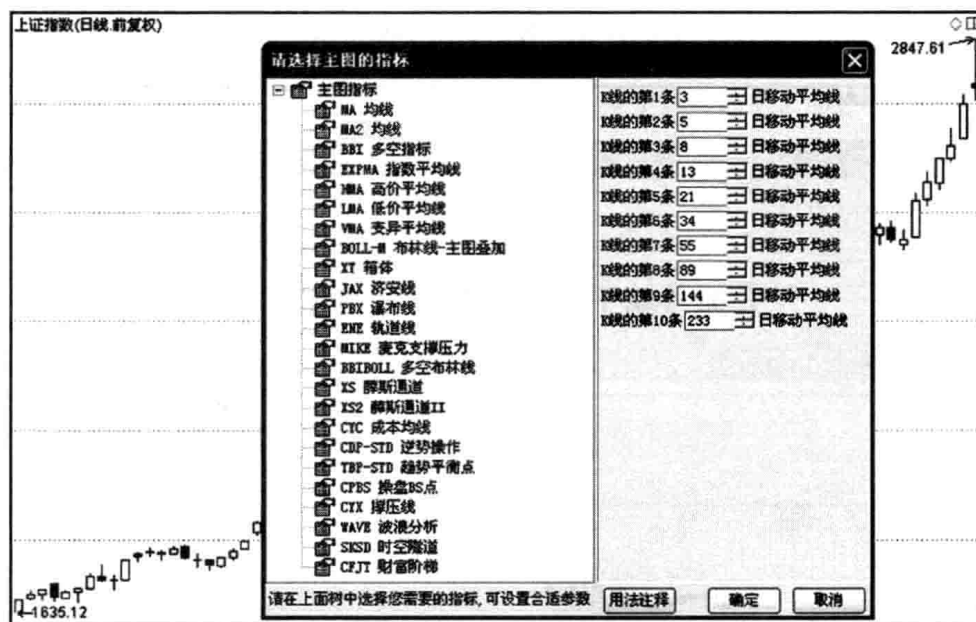


图 1-7 10 条均线选择和设定的步骤